

ព្រះរាជាណាចក្រកម្ពុជា

KINGDOM OF CAMBODIA

ជាតិ សាសនា ព្រះមហាក្សត្រ

NATION RELIGION KING



ធនាគារជាតិ នៃ កម្ពុជា

NATIONAL BANK OF CAMBODIA

ព្រឹត្តិបត្រស្ថិតិវិធីញើវដ្តទូទាត់កម្ពុជា

CAMBODIA

BALANCE OF PAYMENTS STATISTICS BULLETIN

- លេខ ៤៥ -

ត្រីមាសទី៣ ឆ្នាំ២០១៤

— SERIES NO. 45 —

THIRD QUARTER 2014

ប្រសាសន៍របស់ ឯកឧត្តម ទេសាភិបាល ធនាគារជាតិនៃកម្ពុជា



ធនាគារជាតិនៃកម្ពុជាមានសេចក្តីសោមនស្ស សូមផ្សព្វផ្សាយព្រឹត្តិបត្រស្ថិតិ ជញ្ជីងទូទាត់ ប្រចាំត្រីមាសទី៣ ឆ្នាំ២០១៤ ។ ព្រឹត្តិបត្រស្ថិតិជញ្ជីងទូទាត់ត្រូវបាន ចងក្រងជាប្រចាំត្រីមាស និងបោះពុម្ពផ្សាយដោយធនាគារជាតិនៃកម្ពុជា ជាភាសាខ្មែរ និងភាសាអង់គ្លេស ចាប់តាំងពីឆ្នាំ២០០៣ មក ដោយផ្អែកលើវិធីសាស្ត្រចងក្រង ស្ថិតិជញ្ជីងទូទាត់ (បោះពុម្ពលើកទី៥) របស់មូលនិធិរូបិយវត្ថុអន្តរជាតិ ។

ដើម្បីរួមចំណែកក្នុងការជំរុញការប្រើប្រាស់ប្រាស្រ្តវិបិយវត្ថុក្នុងស្រុក ទិន្នន័យស្ថិតិជញ្ជីងទូទាត់ និង ស្ថានភាពវិនិយោគអន្តរជាតិ ត្រូវបានចងក្រងជាប្រាក់រៀល ដោយប្រើអត្រាប្តូរប្រាក់មធ្យមប្រចាំត្រីមាស និង អត្រាប្តូរប្រាក់ចុងគ្រា ។ លើសពីនេះ ចាប់ពីព្រឹត្តិបត្រប្រចាំត្រីមាសទី៣ ឆ្នាំ២០១៤ នេះតទៅ ធនាគារជាតិនៃ កម្ពុជា នឹងធ្វើការផ្លាស់ប្តូរទម្រង់នៃតារាងទិន្នន័យមួយចំនួនដូចជា តារាងស្ថិតិវិនិយោគអន្តរជាតិ និង បំណុល- ក្រៅប្រទេស ដើម្បីឲ្យងាយស្រួលតាមដានការវិវត្តថ្មីៗនៃស្ថិតិជញ្ជីងទូទាត់ និងស្ថានភាពវិនិយោគអន្តរជាតិ របស់ប្រទេសកម្ពុជា ។

ដើម្បីសម្រួលដល់ការយល់ដឹងអំពីស្ថិតិនេះឲ្យកាន់តែស៊ីជម្រៅថែមទៀត សូមអ្នកអានទាំងអស់ អាននូវសេចក្តីអធិប្បាយសង្ខេបអំពីប្រភពទិន្នន័យ និងវិធីសាស្ត្រទាំងឡាយដែលប្រើប្រាស់ក្នុងការចងក្រង ស្ថិតិទាំងនេះ ដូចមានបង្ហាញក្នុង “ កំណត់បង្ហាញបច្ចេកទេស ” នៅផ្នែកខាងក្រោយនៃព្រឹត្តិបត្រនេះ ។

ធនាគារជាតិនៃកម្ពុជា សូមថ្លែងអំណរគុណចំពោះអង្គការពាក់ព័ន្ធទាំងអស់សម្រាប់កិច្ចសហការ យ៉ាងល្អ និងការផ្តល់ទិន្នន័យតាមការស្នើសុំ ។ យើងខ្ញុំសូមស្វាគមន៍រាល់មតិ និងសំណូមពរកែលម្អលើការ ចេញផ្សាយខ្លឹមសារ និងការរៀបចំ ដើម្បីឲ្យការចេញផ្សាយលើកក្រោយៗ កាន់តែប្រសើរឡើងថែមទៀត ។

ធនាគារជាតិនៃកម្ពុជា សូមថ្លែងអំណរគុណចំពោះការចាប់អារម្មណ៍របស់អ្នកអានទាំងអស់ មកលើ ព្រឹត្តិបត្រស្ថិតិជញ្ជីងទូទាត់របស់ប្រទេសកម្ពុជា ។

រាជធានីភ្នំពេញ ថ្ងៃទី១៣ ខែមករា ឆ្នាំ២០១៥
ទេសាភិបាល

ហង់ ចាន់តុ

មាតិកា



ទំព័រ

កំណត់សំគាល់	៣
ផ្នែកសំខាន់ៗ	៤
សមាសភាគគន្លឹះ	៤
ចំណុចគន្លឹះ	៤
រូបទី១ : សមាសភាគគណនីចរន្ត	៤
ការវិភាគលើការដ្ឋានស្ថាន	៥
គណនីចរន្ត	៥
រូបទី២ : ការនាំចេញ និងការនាំចូល	៥
រូបទី៣ : សេវា (ឥណទាន និងឥណពន្ធ)	៦
រូបទី៤ : ប្រាក់ចំណូល (ឥណទាន និងឥណពន្ធ)	៧
រូបទី៥ : បង្វែរចរន្ត (ឥណទាន និងឥណពន្ធ)	៧
គណនីដើមទុន និងហិរញ្ញវត្ថុ	៨
គណនីដើមទុន	៨
រូបទី៦ : គណនីដើមទុន និងហិរញ្ញវត្ថុ	៨
គណនីហិរញ្ញវត្ថុ	៨
រូបទី៧ : សមាសភាគគណនីហិរញ្ញវត្ថុ	៨
ស្ថានភាពវិនិយោគអន្តរជាតិ	៩
រូបទី៨ : សមាសភាគស្ថានភាពវិនិយោគអន្តរជាតិ	៩
ជញ្ជីងទូទាត់របស់ប្រទេសកម្ពុជា	១០
តារាង១ : តារាងសង្ខេបជញ្ជីងទូទាត់	១១
តារាង២ : គណនីទំនិញ	១២
តារាង៣ : គណនីសេវា	១៣
តារាង៤ : គណនីប្រាក់ចំណូល	១៤
តារាង៥ : គណនីបង្វែរចរន្ត	១៥
តារាង៦ : គណនីបង្វែរដើមទុន	១៦
តារាង៧ : គណនីហិរញ្ញវត្ថុ	១៧
តារាង៨ : ស្ថានភាពវិនិយោគអន្តរជាតិ	១៨
តារាង៩ : បំណុលក្រៅប្រទេស	១៩
តារាង១០ : អនុបាតជញ្ជីងទូទាត់	២០
កំណត់បន្ទាញបច្ចេកទេស	២១

កំណត់សម្គាល់ :

ការសាកសួរព័ត៌មាន

ចំពោះព័ត៌មានបន្ថែមអំពីស្ថិតិជញ្ជីងទូទាត់ និងស្ថិតិដែលពាក់ព័ន្ធ សូមទាក់ទងលោក **គាន់ សុខាន់** ប្រធាននាយកដ្ឋានស្ថិតិ នៃអគ្គនាយកដ្ឋានបច្ចេកទេសធនាគារជាតិនៃកម្ពុជា តាមទូរស័ព្ទលេខ : (៨៥៥) ៨៨៦ ២១១ ១២៣ ឬតាមអ៊ីម៉ែល tsokhann@online.com.kh ។

ការចេញផ្សាយលើកក្រោយ

ការចេញផ្សាយ

ពេលវេលាចេញផ្សាយ

ត្រីមាសទី៤ ឆ្នាំ២០១២

ថ្ងៃទី៣១ ខែមីនា ឆ្នាំ២០១៥

ការកែប្រែក្នុងការចេញផ្សាយលើកនេះ

កំណែ ៖

ការចេញផ្សាយលើកនេះ រាប់បញ្ចូលការកែតម្រូវទិន្នន័យមួយចំនួននៅក្នុងគណនីទំនិញ (នាំចេញ និងនាំចូល) គណនីសេវា (ឥណពន្ធ និងឥណទាន) ផ្នែកសេវាវដ្តាភិបាល និងគណនីប្រាក់ចំណូល (ឥណពន្ធ) ផ្នែកប្រាក់ចំណេញដែលវិនិយោគបន្ត ។ ប្រាក់ទទួលបានពីបរទេស និងប្រាក់ធ្វើចេញទៅក្រៅប្រទេសនៅក្នុងគណនីបង្វែរចរន្តត្រូវបានកែតម្រូវផងដែរ ។

លើសពីនេះ ទិន្នន័យវិនិយោគផ្សេងទៀត នៃទ្រព្យសកម្មហិរញ្ញវត្ថុបរទេសត្រូវបានកែតម្រូវចាប់ពីត្រីមាសទី១ ឆ្នាំ២០១២ ដល់ត្រីមាសទី២ ឆ្នាំ២០១៤ ។ ខ្ទង់ហ៊ុន និងប្រាក់ចំណេញសម្រាប់វិនិយោគបន្តក្នុងផ្នែកវិនិយោគផ្ទាល់នៅកម្ពុជា នៃទ្រព្យសកម្មហិរញ្ញវត្ថុបរទេស ត្រូវបានកែតម្រូវចាប់ពីត្រីមាសទី១ ឆ្នាំ២០១២ ដល់ត្រីមាសទី២ ឆ្នាំ២០១៤ ។ ការកែតម្រូវខាងលើនេះ គឺយោងតាមការធ្វើបច្ចុប្បន្នភាពទិន្នន័យពីប្រភពទិន្នន័យ និងវិធីសាស្ត្រចងក្រងស្ថិតិជញ្ជីងទូទាត់ថ្មី ។

ការកែតម្រូវទាំងនេះ បានធ្វើឱ្យមានការប្រែប្រួលទិន្នន័យស្ថានភាពវិនិយោគអន្តរជាតិសុទ្ធ និងបំណុលក្រៅប្រទេស ផងដែរ ។

ការកែប្រែក្នុងការចេញផ្សាយលើកក្រោយ

ការកែប្រែនឹងត្រូវបានរៀបចំធ្វើឡើងផងដែរ ចំពោះសមាសភាគមួយចំនួនផ្សេងទៀត នៃស្ថិតិជញ្ជីងទូទាត់ ដោយយោងទៅតាមការកែតម្រូវពីប្រភពទិន្នន័យ ។

អក្សរកាត់

- BOP** ជញ្ជីងទូទាត់
- NBC** ធនាគារជាតិនៃកម្ពុជា
- n.i.e** មិនមានរាប់បញ្ចូលនៅកន្លែងផ្សេងទៀត
- NIS** វិទ្យាស្ថានជាតិស្ថិតិ

ការតម្រឹមតួលេខ

ភាពខ្វះចន្លោះដោយអន្លើរវាងចំនួនសរុប និងផលបូកក្នុងការបោះពុម្ពផ្សាយលើកនេះ បណ្តាលមកពីការតម្រឹមតួលេខ ។

ព័ត៌មានលម្អិតបន្ថែមទៀត

ចំពោះព័ត៌មានលម្អិតបន្ថែមទៀត និងសេវាទិន្នន័យពិសេស អាចសាកសួរតាមសំណូមពរ ឬតាមការមកជាវព្រឹត្តិបត្រដោយផ្ទាល់ ។

ផ្នែកសំខាន់ៗ

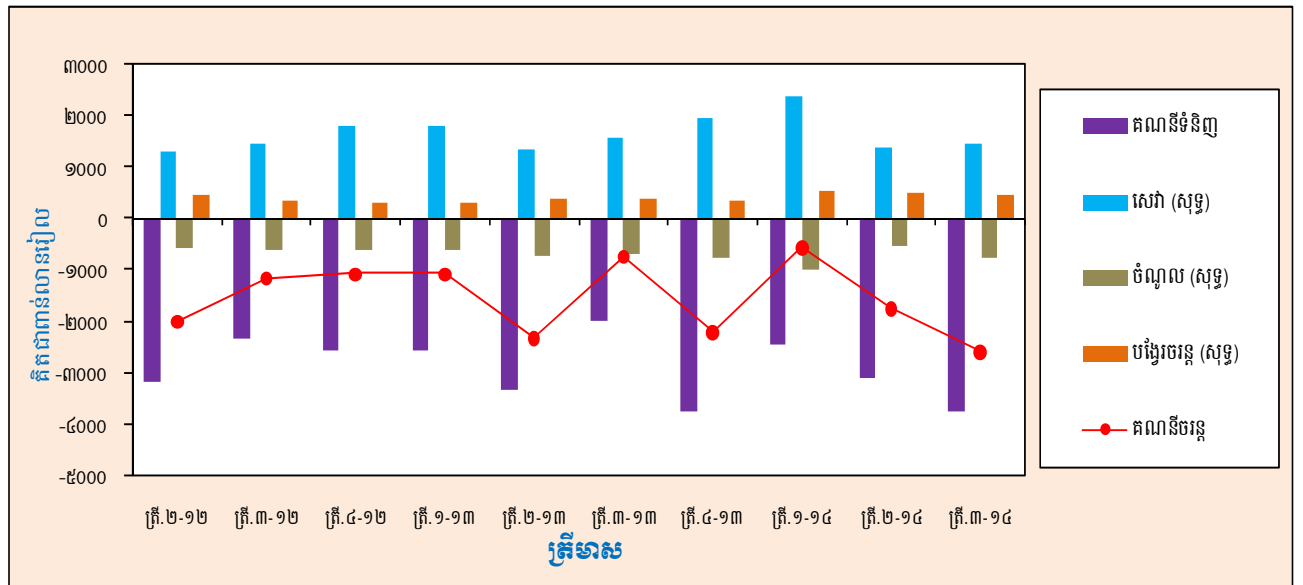
សមាសភាគគណនី:

គិតជាពាន់លានរៀល	ត្រី.២-១៣	ត្រី.៣-១៣	ត្រី.៤-១៣	ត្រី.១-១៤	ត្រី.២-១៤	ត្រី.៣-១៤	បម្រែបម្រួលជា % ត្រី.៣-១៤/ត្រី.២-១៤	បម្រែបម្រួលជា % ត្រី.៣-១៤/ត្រី.៣-១៣
គណនីចរន្ត								
សមតុល្យគណនីទំនិញ	-៣.៣៥១	-១.៩៩៤	-៣.៧៥៣	-២.៤៥២	-៣.១១៩	-៣.៧៥៩	២០,៥	៨៤,៥
សេវា (សុទ្ធ)	១.៣៤៩	១.៥៦៤	១.៩៤៦	២.៣៨២	១.៤០០	១.៤៧៤	៥,២	-៥,៨
ប្រាក់ចំណូល (សុទ្ធ)	-៧១៣	-៦៩៩	-៧៧០	-១.០១៨	-៥៤១	-៧៨០	៤៤,២	១១,៦
បង្វែរចរន្ត (សុទ្ធ)	៣៨២	៣៨៤	៣៦៥	៥២២	៤៩៥	៤៧១	-៤,៨	២២,៧
សមតុល្យគណនីចរន្ត	-២.៣៣៤	-៧៥៥	-២.២១២	-៥៦៣	-១.៧៦៤	-២.៥៩៤	៤៧,០	--
គណនីដើមទុន និងហិរញ្ញវត្ថុ								
សមតុល្យគណនីដើមទុន	៣៤៤	៣៥០	៣៤៣	២៧៧	២៧៩	២៨២	០,៨	-១៩,៦
សមតុល្យគណនីហិរញ្ញវត្ថុ	២.០១៣	៧៦០	១.៧៣៣	៣២៤	១.៥៣៨	២.៤១៣	៥៦,៩	--
ស្ថានភាពវិនិយោគអន្តរជាតិ								
ស្ថានភាពវិនិយោគអន្តរជាតិ(សុទ្ធ)	-១៦.៥៩៩	-១៧.៣៦៥	-១៩.១៩១	-២០.០៣០	-២១.៩០៥	-២៤.២៣៦	១៥,២	៤៥,៣

ចំណុចគន្លឹះ:

សមតុល្យគណនីចរន្តរបស់ប្រទេសកម្ពុជាក្នុងត្រីមាសទី៣ ឆ្នាំ២០១៤ មានឱនភាពចំនួន ២.៥៩៤ ពាន់លានរៀល ស្មើនឹង ១៥,៣% នៃផលិតផលក្នុងស្រុកសរុបគិតតាមតម្លៃបច្ចុប្បន្ន ។ ឱនភាពនេះបានកើនឡើងចំនួន ៨៣០ ពាន់លាន រៀល ធៀបនឹងឱនភាពក្នុងត្រីមាសមុន និងបានកើនឡើងចំនួន ១.៨៤៩ ពាន់លានរៀល ធៀបនឹងឱនភាពក្នុងត្រីមាសទី៣ ឆ្នាំ២០១៣ ដែលបណ្តាលមកពីការកើនឡើងនៃឱនភាពគណនីទំនិញ ។

រូបទី១ ៖ សមាសភាគគណនីចរន្ត



គណនីដើមទុនមានអតិរេកចំនួន ២៨២ ពាន់លានរៀល បានកើនឡើង ០,៨% ធៀបនឹងត្រីមាសទី២ ឆ្នាំ២០១៤ និងបានថយចុះ ១៩,៦% ធៀបនឹងត្រីមាសដូចគ្នានៃឆ្នាំកន្លងទៅ ។ លំហូរចូលសុទ្ធនៃគណនីហិរញ្ញវត្ថុបានកើនឡើងដល់ ២.៤១៣ ពាន់លានរៀល ក្នុងត្រីមាសទី៣ ឆ្នាំ២០១៤ ធៀបនឹងលំហូរចូលសុទ្ធចំនួន ១.៥៣៨ ពាន់លានរៀល ក្នុងត្រីមាសមុន ។

គិតត្រឹមចុងត្រីមាសទី៣ ឆ្នាំ២០១៤ ស្ថានភាពវិនិយោគអន្តរជាតិរបស់ប្រទេសកម្ពុជា បានបង្ហាញថា ទ្រព្យអកម្មបរទេសសុទ្ធមានចំនួន ២៥.២៣៧ ពាន់លានរៀល បានកើនឡើងចំនួន ៣.៣៣១ ពាន់លានរៀល ធៀបនឹងទ្រព្យអកម្មបរទេសសុទ្ធនៅចុងត្រីមាសទី២ ឆ្នាំ២០១៤ ។

ការវិភាគលើការដ្ឋានស្ថាន

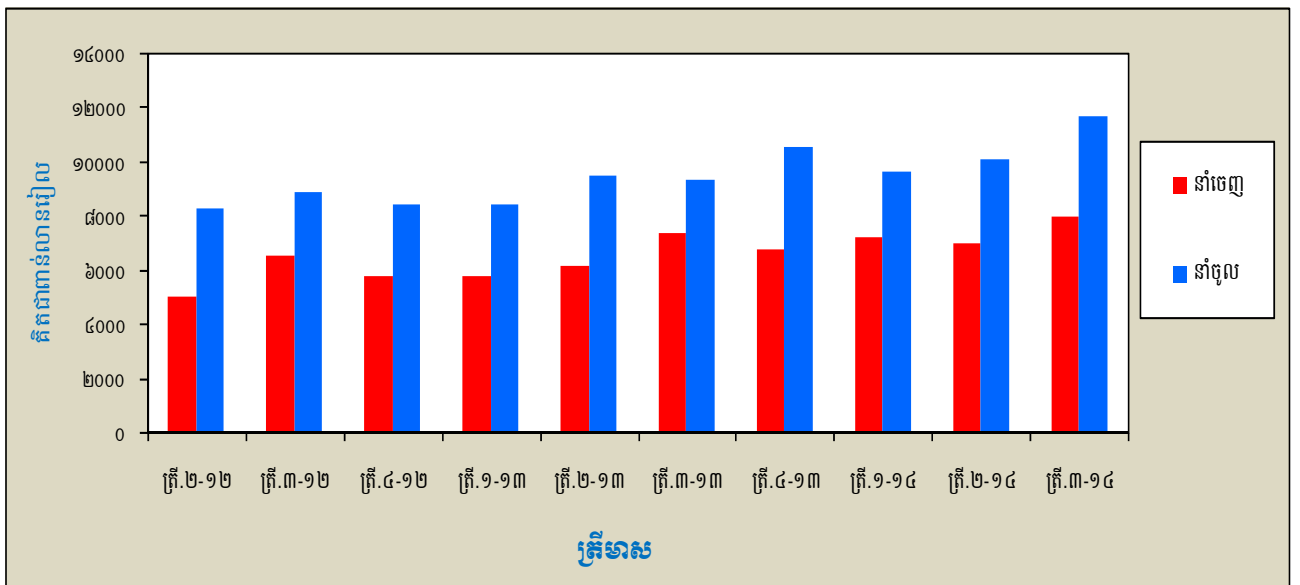
គណនីចរន្ត

សមតុល្យគណនីចរន្តមានឱនភាពចំនួន ២.៥៩៤ ពាន់លានរៀល ក្នុងត្រីមាសទី៣ ឆ្នាំ២០១៤ បានកើនឡើងប្រមាណ ៨៣០ ពាន់លានរៀល (៤៧,០%) ធៀបនឹងឱនភាពក្នុងត្រីមាសមុន ។ ការកើនឡើងនៃឱនភាពគណនីចរន្តនេះបណ្តាលមកពីការកើនឡើងឱនភាពគណនីទំនិញប្រមាណ ២០,៥% និងគណនីប្រាក់ចំណូលសុទ្ធប្រមាណ ៤៤,២% ។

ទំនិញ

សមតុល្យគណនីទំនិញមានឱនភាពចំនួន ៣.៧៥៩ ពាន់លានរៀល បានកើនឡើង ៦៤០ ពាន់លានរៀល (២០,៥%) ធៀបនឹងត្រីមាសមុន ដែលក្នុងនោះ ការនាំចេញបានកើនឡើងចំនួន ៩៨៤ ពាន់លានរៀល រីឯការនាំចូលបានកើនឡើងចំនួន ១.៦២៤ ពាន់លានរៀល ។

រូបទី២ ៖ ការនាំចេញ និងការនាំចូល



ការនាំចេញសរុបបានកើនឡើងចំនួន ៩៨៤ ពាន់លានរៀល (១៤,០%) ដល់ ៧.៩៩៥ ពាន់លានរៀល ធៀបនឹងសមតុល្យចំនួន ៧.០១២ ពាន់លានរៀល ក្នុងត្រីមាសមុន ។ មូលហេតុចម្បងនៃការកើនឡើងការនាំចេញនេះបណ្តាលមកពីការកើនឡើងការនាំចេញតាមប្រព័ន្ធអន្តរជាតិ ៦.១៤០ ពាន់លានរៀល ក្នុងត្រីមាសទី២ ដល់ ៧.១៨២ ពាន់លានរៀល ក្នុងត្រីមាសទី៣ ឆ្នាំ២០១៤ ។

ការនាំចូលសរុបមានចំនួន ១១.៧៥៥ ពាន់លានរៀល បានកើនឡើងចំនួន ១.៦២៤ ពាន់លានរៀល (១៦,០%) ធៀបនឹងការនាំចូលសរុបក្នុងត្រីមាសមុនចំនួន ១០.១៣១ ពាន់លានរៀល ។ ការកើនឡើងនេះបណ្តាលមកពីការកើនឡើងការនាំចូលប្រេងឥន្ធនៈ ប្រេងរ៉ែអិល និងវត្ថុធាតុដើមពាក់ព័ន្ធ (ចំនួន ៩០ ពាន់លានរៀល) គ្រឿងចក្រ និង ឧបករណ៍ដឹកជញ្ជូន (ចំនួន ៦៤ ពាន់លានរៀល) និងដី (ចំនួន ៤៣ ពាន់លានរៀល) ។

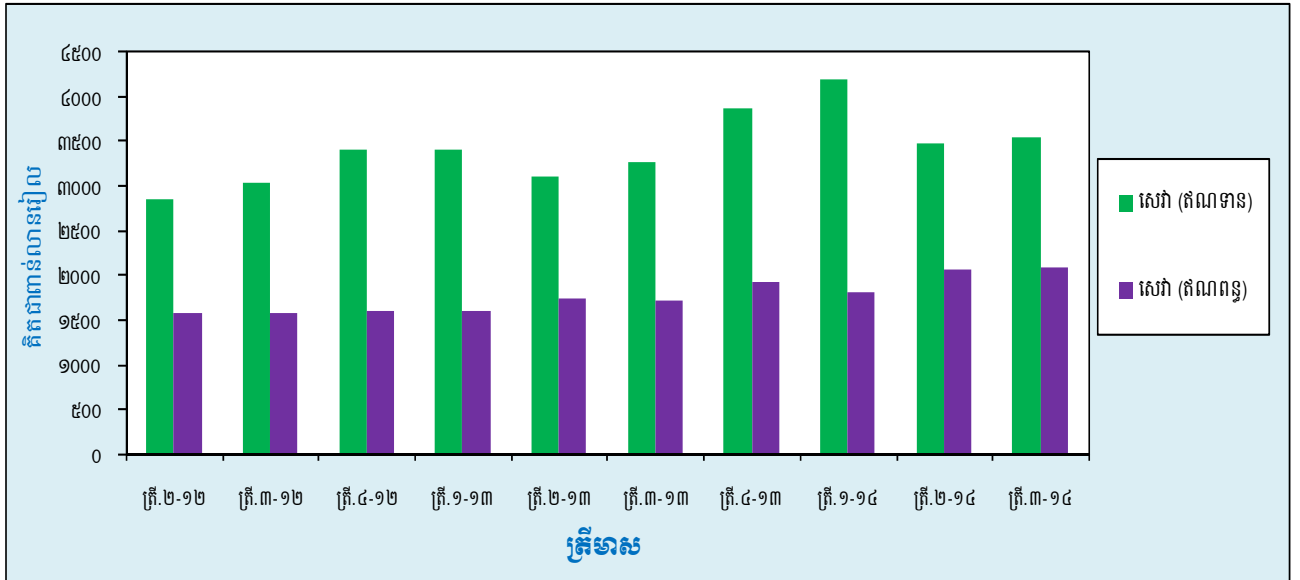
សេវា

ក្នុងត្រីមាសទី៣ ឆ្នាំ២០១៤ នេះ គណនីសេវាសុទ្ធ មានអតិរេកចំនួន ១.៤៧៤ ពាន់លានរៀល បានកើនឡើងចំនួន ៧៣ ពាន់លានរៀល (៥,២%) ធៀបនឹងអតិរេកចំនួន ១.៤០០ ពាន់លានរៀល ក្នុងត្រីមាសទី២ ឆ្នាំ២០១៤ ។

សេវា (ឥណទាន) បានកើនឡើងចំនួន ៨៦ ពាន់លានរៀល (២,៥%) ពី ៣.៤៧៤ ពាន់លានរៀល ក្នុង ត្រីមាសទី២ ឆ្នាំ២០១៤ ដល់ ៣.៥៦០ ពាន់លានរៀល ។ កត្តាចម្បងរួមចំណែកក្នុងការកើនឡើងនេះគឺ ការកើនឡើង សេវាធ្វើដំណើរចំនួន ២២៣ ពាន់លានរៀល (៨,៧%) និងសេវាដឹកជញ្ជូនតាមផ្លូវអាកាស ចំនួន ២៩ ពាន់លានរៀល (១០,៤%) ។ បើធៀបនឹងត្រីមាសដូចគ្នានៃឆ្នាំកន្លងទៅសេវា (ឥណទាន) នេះ បានកើនឡើង ២៨៥ ពាន់លានរៀល (៨,៧%) ។

សេវា (ឥណទាន) បានកើនឡើងចំនួន ១២ ពាន់លានរៀល (០,៦%) ពី ២.០៧៤ ពាន់លានរៀល ក្នុងត្រីមាស ទី២ ឆ្នាំ២០១៤ ដល់ ២.០៨៦ ពាន់លានរៀល ។ ការកើនឡើងសេវាដឹកជញ្ជូនចំនួន ៣៤ ពាន់លានរៀល (៣,២%) និងសេវាធ្វើដំណើរចំនួន ២៥ ពាន់លានរៀល (៦,០%) គឺសមាសធាតុចម្បង រួមចំណែកក្នុងការកើនឡើងនេះ ។

រូបទី៣ ៖ សេវា (ឥណទាន និងឥណទាន)



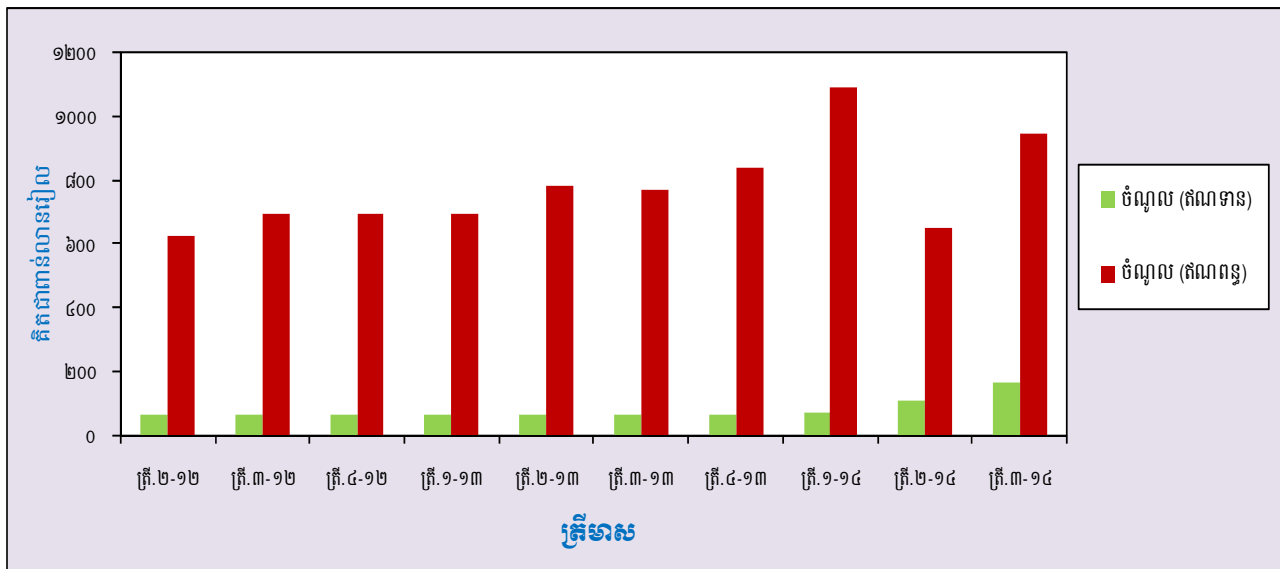
ប្រាក់ចំណូល

ឱនភាពគណនីប្រាក់ចំណូលសុទ្ធមានចំនួន ៧៨០ ពាន់លានរៀល បានកើនឡើងចំនួន ២៣៩ ពាន់លានរៀល (៤៤,២%) ធៀបនឹងសមតុល្យចំនួន ៥៤១ ពាន់លានរៀល ក្នុងត្រីមាសទី២ ឆ្នាំ២០១៤ ដែលការកើនឡើងឱនភាពប្រាក់ ចំណូលនេះ បណ្តាលមកពីការកើនឡើងប្រាក់ចំណូលពីការវិនិយោគក្នុងប្រទេស ។

ប្រាក់ចំណូល (ឥណទាន) បានកើនឡើងចំនួន ៥៧ ពាន់លានរៀល (៥០,៨%) ពី ១១៣ ពាន់លានរៀល ក្នុងត្រីមាសទី២ ឆ្នាំ២០១៤ ដល់ ១៧១ ពាន់លានរៀល ក្នុងត្រីមាសទី៣ ឆ្នាំ២០១៤ ។ ការកើនឡើងនេះបណ្តាលមកពី ការកើនឡើងការទូទាត់បៀវត្សឱនភាពវិនិយោគចំនួន ៤ ពាន់លានរៀល (៤៤,៧%) និងវិនិយោគផ្សេងទៀតចំនួន ៥៣ ពាន់ លានរៀល (៦២,៨%) ។

ប្រាក់ចំណូល (ឥណទាន) បានកើនឡើងចំនួន ២៩៧ ពាន់លានរៀល (៤៥,៤%) ពី ៦៥៤ ពាន់លានរៀល ក្នុងត្រីមាសមុន ដល់ ៩៥១ ពាន់លានរៀល ។ ការកើនឡើងចំណូលពីការវិនិយោគក្នុងប្រទេសចំនួន ២៩៦ ពាន់លានរៀល (៥១,៩%) ជាមូលហេតុចម្បងរួមចំណែកក្នុងការកើនឡើងនេះ ។

រូបទី៤ ៖ ប្រាក់ចំណូល (ឥណទាន និងឥណពន្ធ)



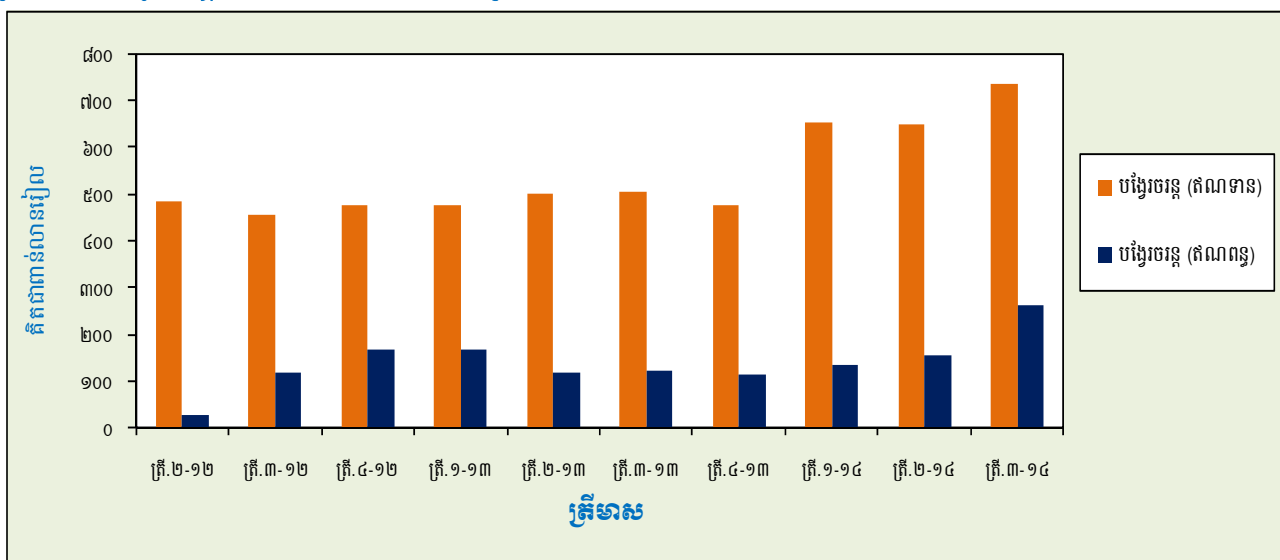
បង្វែរចរន្ត

គណនីបង្វែរចរន្តសុទ្ធមានអតិរេកចំនួន ៤៧១ ពាន់លានរៀល ក្នុងត្រីមាសទី៣ ឆ្នាំ២០១៤ បានថយចុះចំនួន ២៤ ពាន់លានរៀល (៤,៨%) ធៀបនឹងអតិរេកចំនួន ៤៩៥ ពាន់លានរៀល ក្នុងត្រីមាសទី២ ឆ្នាំ២០១៤ ។

គណនីបង្វែរចរន្ត (ឥណទាន) បានបង្ហាញថាមានការកើនឡើងចំនួន ៨៥ ពាន់លានរៀល (១៣,០%) ពី ៦៥១ ពាន់លានរៀល ក្នុងត្រីមាសទី២ ឆ្នាំ២០១៤ ដល់ ៧៣៦ ពាន់លានរៀល ក្នុងត្រីមាសទី៣ ឆ្នាំ២០១៤ ។ កត្តាចម្បង រួមចំណែកក្នុងការកើនឡើងនេះគឺ ការកើនឡើងការបង្វែរប្រាក់ទទួលបានពីបរទេសក្នុងផ្នែកឯកជនចំនួន ៩៥ ពាន់លានរៀល (៣២,៣%) ។ បើធៀបនឹងត្រីមាសដូចគ្នា នៃឆ្នាំកន្លងទៅ គណនីបង្វែរចរន្ត (ឥណទាន) បានកើនឡើងចំនួន ២២៨ ពាន់លានរៀល (៤៤,៩%) ។

ក្នុងអំឡុងពេលដូចគ្នានេះ គណនីបង្វែរចរន្ត (ឥណពន្ធ) បានកើនឡើងចំនួន ១០៩ ពាន់លានរៀល ពី ១៥៧ ពាន់លានរៀល ក្នុងត្រីមាសទី២ ដល់ ២៦៦ ពាន់លានរៀល ។ ការកើនឡើងការបង្វែរប្រាក់ចេញទៅក្រៅប្រទេសក្នុងផ្នែក ឯកជនចំនួន ១១៧ ពាន់លានរៀល (៧៩,៧%) ជាមូលហេតុចម្បងរួមចំណែកក្នុងការកើនឡើងនេះ ។ គណនីបង្វែរចរន្ត (ឥណទាន) នេះ បានកើនឡើងប្រមាណ ២ដង ធៀបនឹងត្រីមាសដូចគ្នានៃឆ្នាំកន្លងទៅ ។

រូបទី៥ ៖ បង្វែរចរន្ត (ឥណទាន និងឥណពន្ធ)

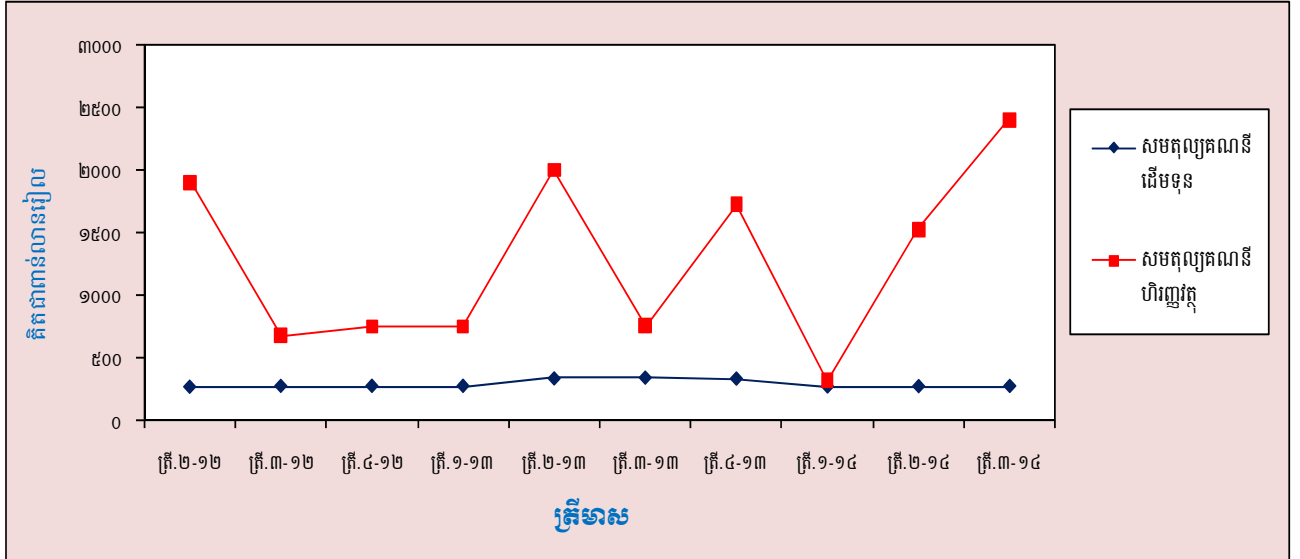


គណនីដើមទុន និងហិរញ្ញវត្ថុ

គណនីដើមទុន

ក្នុងត្រីមាសទី៣ ឆ្នាំ២០១៤ សមតុល្យគណនីដើមទុន មានអតិរេកចំនួន ២៨២ ពាន់លានរៀល បានកើនឡើង ចំនួន ២ ពាន់លានរៀល (០,៨%) ពីអតិរេកចំនួន ២៧៩ ពាន់លានរៀល ក្នុងត្រីមាសទី២ ឆ្នាំ២០១៤ ។

រូបទី៦ ៖ គណនីដើមទុន និងហិរញ្ញវត្ថុ

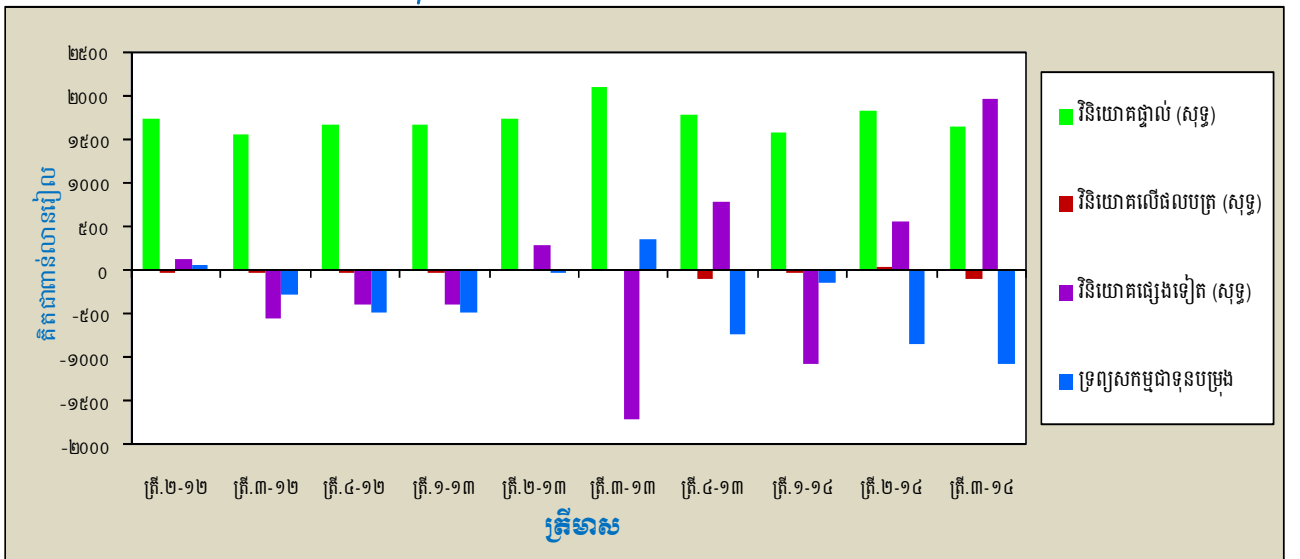


គណនីហិរញ្ញវត្ថុ

សមតុល្យគណនីហិរញ្ញវត្ថុបានបង្ហាញថាមានលំហូរចូលសុទ្ធចំនួន ២.៤១៣ ពាន់លានរៀល ក្នុងត្រីមាសទី៣ ឆ្នាំ២០១៤ បានកើនឡើងចំនួន ៨៧៥ ពាន់លានរៀល (៥៦,៩%) ធៀបនឹងលំហូរចូលសុទ្ធចំនួន ១.៥៣៨ ពាន់លានរៀល ក្នុងត្រីមាសទី២ ឆ្នាំ២០១៤ ។ ការកើនឡើងលំហូរចូលសុទ្ធគណនីហិរញ្ញវត្ថុនេះ វិនិយោគផ្សេងទៀត ចំនួន ១.៤១២ ពាន់លានរៀល បានរួមចំណែកក្នុង ការកើនឡើងលំហូរចូលសុទ្ធគណនីហិរញ្ញវត្ថុនេះ ។ សមតុល្យគណនីហិរញ្ញវត្ថុបានកើនឡើងចំនួន ១.៦៥៣ ពាន់លានរៀល ធៀបនឹងត្រីមាសដូចគ្នានៃឆ្នាំកន្លងទៅ ។

គណនីវិនិយោគផ្ទាល់ (សុទ្ធ) មានលំហូរចូលសុទ្ធចំនួន ១.៦៤១ ពាន់លានរៀល បានថយចុះចំនួន ១៧៤ ពាន់ លានរៀល (៩,៦%) ធៀបនឹងលំហូរចូលសុទ្ធក្នុងត្រីមាសមុន ។ លំហូរចូលនៃវិនិយោគផ្ទាល់នៅកម្ពុជា បានថយចុះរៀងគ្នា ចំនួន ៩,៦% និង ២២,០% ធៀបនឹងលំហូរចូលក្នុងត្រីមាសមុន និងត្រីមាសដូចគ្នានៃឆ្នាំកន្លងទៅ ។

រូបទី៧៖ សមាសភាគគណនីហិរញ្ញវត្ថុ



គណនីវិនិយោគលើផលបត្រ មានលំហូរចេញសុទ្ធចំនួន ១១១ ពាន់លានរៀល បានប្តូរពីលំហូរចូលសុទ្ធចំនួន ២៥ ពាន់លានរៀល ក្នុងត្រីមាសទី២ ឆ្នាំ២០១៤ ដែលការប្តូរនេះ បណ្តាលមកពីថយចុះការវិនិយោគលើផលបត្របំណុលនៅ ក្រៅប្រទេស ។

គណនីវិនិយោគផ្សេងទៀត បានបង្ហាញនូវលំហូរចូលសុទ្ធចំនួន ១.៩៦២ ពាន់លានរៀល ក្នុងត្រីមាសទី៣ ឆ្នាំ២០១៤ ធៀបនឹងលំហូរចូលសុទ្ធ ៥៤៩ ពាន់លានរៀល ក្នុងត្រីមាសមុន ពោលគឺបានកើនឡើងចំនួន ១.៤១២ ពាន់លានរៀល ។ មូលហេតុចម្បងក្នុងការកើនឡើងនេះបណ្តាលមកពីលំហូរចូលសុទ្ធប្រាក់បញ្ញើនិងរូបិយវត្ថុចំនួន ១.២៤៥ ពាន់លានរៀល និងប្រាក់កម្ចីផ្សេងៗចំនួន ៦២៧ ពាន់លានរៀល និងឥណទានពាណិជ្ជកម្មចំនួន ៤១៧ ពាន់លានរៀល ។

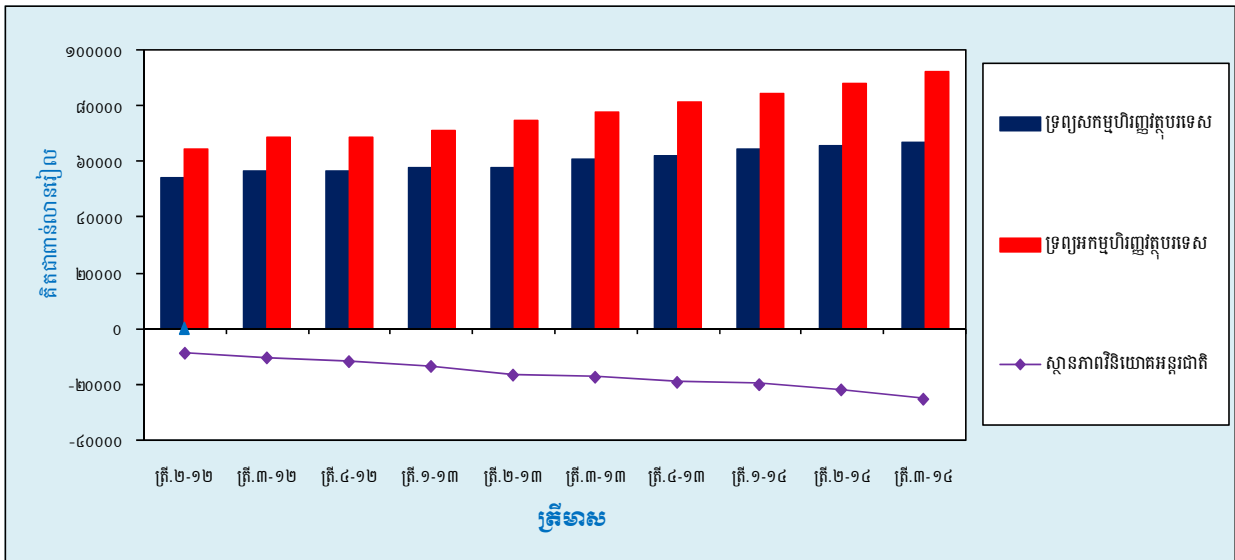
ទ្រព្យសកម្មជាទុនបម្រុងបរទេស មានលំហូរចេញសុទ្ធចំនួន ១.០៧៨ ពាន់លានរៀល ក្នុងត្រីមាសទី៣ ឆ្នាំ២០១៤ បានកើនឡើង ២៧,០% ធៀបនឹងលំហូរចេញសុទ្ធចំនួន ៨៥១ ពាន់លានរៀល ក្នុងត្រីមាសមុន ។ ការកើនឡើងលំហូរ ចេញសុទ្ធនៃរូបិយប័ណ្ណ ជាកត្តាចម្បងរួមចំណែកក្នុងការកើនឡើងលំហូរចេញសុទ្ធទ្រព្យសកម្មជាទុនបម្រុងបរទេសនេះ ។

ស្ថានភាពវិនិយោគអន្តរជាតិ

គិតត្រឹមចុងត្រីមាសទី៣ ឆ្នាំ២០១៤ ស្ថានភាពវិនិយោគអន្តរជាតិសុទ្ធរបស់ប្រទេសកម្ពុជា បានបង្ហាញថាមានទ្រព្យ អកម្មបរទេសសុទ្ធមានចំនួន ២៥.២៣៦ ពាន់លានរៀល ធៀបនឹងទ្រព្យអកម្មបរទេសសុទ្ធចំនួន ២១.៩០៥ ពាន់លានរៀល នៅចុងត្រីមាសទី២ ឆ្នាំ២០១៤ ។

ទ្រព្យសកម្មបរទេសមានចំនួន ៦៦.៨៩៨ ពាន់លានរៀល គិតត្រឹមចុងត្រីមាសទី៣ ឆ្នាំ២០១៤ បានកើនឡើង ចំនួន ១.១៥៧ ពាន់លានរៀល (១,៨%) ធៀបនឹងទ្រព្យសកម្មបរទេសចំនួន ៦៥.៧៤២ ពាន់លានរៀល នៅចុងត្រីមាសទី២ ឆ្នាំ២០១៤ ។ ការកើនឡើងវិនិយោគលើផលបត្រចំនួន ១៤០ ពាន់លានរៀល (៧,៣%) និងទ្រព្យសកម្មជាទុនបម្រុង បរទេសចំនួន ១.១០១ ពាន់លានរៀល (៦,៣%) ជាសមាសធាតុចម្បងរួមចំណែកក្នុងការកើនឡើងនេះ ។

រូបទី៨៖ សមាសភាគស្ថានភាពវិនិយោគអន្តរជាតិ



ទ្រព្យអកម្មបរទេសមានចំនួន ៩២.១៣៥ ពាន់លានរៀល គិតត្រឹមចុងត្រីមាសទី៣ ឆ្នាំ២០១៤ បានកើនឡើង ចំនួន ៤.៤៨៧ ពាន់លានរៀល (៥,១%) ធៀបនឹងទ្រព្យអកម្មបរទេសចំនួន ៨៧.៦៤៧ នៅចុងត្រីមាសទី២ ឆ្នាំ២០១៤ ដែលការកើនឡើងនេះបណ្តាលមកពី ការកើនឡើងកម្រិតនៃវិនិយោគផ្ទាល់នៅកម្ពុជាចំនួន ២.១៤១ ពាន់លានរៀល (៤,៤%) និងវិនិយោគផ្សេងទៀតចំនួន ២.៣៤៧ ពាន់លានរៀល (៦,១%) ។



បញ្ជីខណ្ឌទាន់របស់ប្រទេសកម្ពុជា (គិតជាពាន់លានរៀល)

ការផ្ទេរស្ថិតិសាមញ្ញបច្ចុប្បន្ន	ត្រី.៣-១២	ត្រី.៤-១២	ត្រី.១-១៣	ត្រី.២-១៣	ត្រី.៣-១៣	ត្រី.៤-១៣	ត្រី.១-១៤	ត្រី.២-១៤	ត្រី.៣-១៤	បម្រែបម្រួលជាភាគរយ	
										ត្រី.៣-១៤/ត្រី.២-១៤	ត្រី.៣-១៤/ត្រី.៣-១៣
គណនីបន្ត											
ទំនិញ											
នាំចេញ-tob	៦.៥៥៥	៥.៨៥៥	៥.៨៥៥	៦.១៦៩	៧.៤២១	៦.៨៣៧	៧.២៤១	៧.០១២	៧.៩៩៥	១៤,០	៧,៧
នាំចូល-tob	-៤.៩០៣	-៤.៤៣៨	-៤.៤៣៨	-៥.៥២០	-៥.៤១៥	-១០.៥៩១	-៥.៦៩៣	-១០.១៣១	-១១.៧៥៥	១៦,០	២៤,៩
សមតុល្យគណនីទំនិញ	-២.៣៤៨	-២.៥៨៣	-២.៥៨៣	-៣.៣៥១	-១.៩៩៤	-៣.៧៥៤	-២.៤៥២	-៣.១១៩	-៣.៧៥៩	២០,៥	៨៨,៥
សេវា											
ឥណទាន	៣.០៤៤	៣.៤១៧	៣.៤១៧	៣.០៩៨	៣.២៧៤	៣.៨៧៧	៤.១៨៧	៣.៤៧៤	៣.៥៦០	២,៥	៨,៧
ឥណពន្ធ	-១.៥៧៧	-១.៥៩៥	-១.៥៩៥	-១.៧៤៩	-១.៧១០	-១.៩៣១	-១.៨០៥	-២.០៧៤	-២.០៨៦	០,៦	២២,០
សេវា (សុទ្ធ)	១.៤៦៧	១.៨២២	១.៨២២	១.៣៤៩	១.៥៦៤	១.៩៤៦	២.៣៨២	១.៤០០	១.៤៧៤	៥,២	-៥,៨
ប្រាក់ចំណូល											
ឥណទាន	៦៩	៧១	៧១	៦៩	៧១	៧០	៧៥	១១៣	១៧១	៥០,៨	--
ឥណពន្ធ	-៦៩៥	-៧០០	-៧០០	-៧៨៣	-៧៧០	-៨៤០	-១.០៩៣	-៦៥៤	-៩៥០	៤៥,៤	២៣,៤
ប្រាក់ចំណូល (សុទ្ធ)	-៦២៦	-៦២៩	-៦២៩	-៧១៤	-៦៩៩	-៧៧០	-១.០១៨	-៥៤១	-៧៧៩	៤៤,២	១១,៦
បង្វែរធន											
ឥណទាន	៤៥៩	៤៧៧	៤៧៧	៥០៣	៥០៨	៤៨០	៦៥៧	៦៥១	៧៣៦	១៣,០	៤៤,៩
ឥណពន្ធ	-១១៩	-១៧១	-១៧១	-១២១	-១២៤	-១១៥	-១៣៥	-១៥៧	-២៦៥	៦៩,៤	--
បង្វែរធន (សុទ្ធ)	៣៤១	៣០៦	៣០៦	៣៨២	៣៨៤	៣៦៥	៥២២	៤៩៤	៤៧១	-៤,៨	២២,៧
សមតុល្យគណនីបន្ត	-១.១៦៦	-១.០៨៣	-១.០៨៣	-២.៣៣៤	-៧៤៥	-២.២១២	-៥៦៧	-១.៧៦៤	-២.៥៩៤	៤៧,០	--
គណនីដើមទុន											
ឥណទាន	៣៧៣	៣៧២	៣៧២	៣៤៤	៣៥០	៣៤៣	២៧៧	២៧៩	២៨២	០,៨	-១៩,៦
ឥណពន្ធ	-៩១	-៩០	-៩០	គ្មាន	គ្មាន	គ្មាន	គ្មាន	គ្មាន	គ្មាន	--	--
សមតុល្យគណនីដើមទុន	២៨២	២៨២	២៨២	៣៤៤	៣៥០	៣៤៣	២៧៧	២៧៩	២៨២	០,៨	-១៩,៦
គណនីហិរញ្ញវត្ថុ											
វិនិយោគផ្ទាល់ (សុទ្ធ)	១.៥៥៤	១.៦៦១	១.៦៦១	១.៧៣២	២.០៩៨	១.៧៨២	១.៥៧៧	១.៨១៥	១.៦៤១	-៩,៦	-២១,៨
វិនិយោគលើឥណពន្ធ (សុទ្ធ)	-៣៨	-២១	-២១	១១	១០	-១១១	-៣៣	២៥	-១១១	--	--
វិនិយោគផ្សេងទៀត (សុទ្ធ)	-៥៥២	-៣៩៨	-៣៩៨	២៧៥	-១.៦៩៥	៧៨៥	-១.០៦៤	៥៤៩	១.៩៦២	--	--
ទ្រព្យសកម្មជាទុនប្រុងបរទេស*	-២៨០	-៤៨៣	-៤៨៣	-៥	៣៤៨	-៧២២	-១៥៦	-៤៥១	-១.០៧៨	២៦,៧	--
សមតុល្យគណនីហិរញ្ញវត្ថុ	៦៨៤	៧៦០	៧៦០	២.០១៣	៧៦០	១.៧៣៣	៣២៤	១.៥៣៨	២.៤១៣	៥៦,៩	--
កំហុស និង វិវាទ	២០០	៤១	៤១	-២៤	-៣៦៥	១៣៥	-៣៤	-៥៣	-១០០	៨៩,៦	-៧២,៥
ស្ថិតិសាមញ្ញសរុប											
ស្ថិតិសាមញ្ញសរុប (សុទ្ធ)	-១០.៤៣០	-១១.៧៦៥	-១៣.៤៩៨	-១៦.៥៩៩	-១៧.៣៦៥	-១៩.១៩១	-២០.០៣០	-២១.៩០៥	-២៥.២៣៦	១៥,២	៤៥,៣

*របស់បញ្ចូលមាស និងសិទ្ធិដកពិសេស

តារាង ១ : តារាងសង្ខេបជំនួយសេដ្ឋកិច្ច (គិតជាពាន់លានរៀល)

សមាសធាតុសំខាន់ៗ	ត្រី.២-១២	ត្រី.៣-១២	ត្រី.៤-១២	២០១២	ត្រី.១-១៣	ត្រី.២-១៣	ត្រី.៣-១៣	ត្រី.៤-១៣	២០១៣	ត្រី.១-១៤	ត្រី.២-១៤	ត្រី.៣-១៤
គណនីបន្ត												
ទំនិញ												
ឥតចេញ-fob	៥.០៩៩	៦.៥៥៥	៥.៨៥៥	២២.៧២០	៥.៨៨២	៦.១៦៩	៧.៤២១	៦.៨៣៧	២៦.៣១០	៧.២៤១	៧.០១២	៧.៩៩៥
ឥតចេញ-FOB	-៤.២៩២	-៤.៩០៣	-៤.៨៣៤	-៣២.៨២៧	-៩.៧១០	-៩.៥២០	-៩.៤១៥	-១០.៥៩១	-៣៩.២៣៦	-៩.៦៩៣	-១០.១៣១	-១១.៧៥៥
សមតុល្យគណនីទំនិញ	-៣.១៩៣	-២.៣៤៨	-២.៥៧៩	-១០.១០៧	-៣.៨២៨	-៣.៣៥១	-១.៩៩៤	-៣.៧៥៤	-១២.៩២៦	-២.៤៥២	-៣.១១៩	-៣.៧៦០
សេវា												
ឥណទាន	២.៨៦១	៣.០៤៤	៣.៤១៧	១២.៨៧១	៣.៨១៤	៣.០៩៨	៣.២៧៤	៣.៨៧៧	១៤.០៦៤	៤.១៨៧	៣.៨៧៤	៣.៥៦០
ឥណទាន	-១.៥៧១	-១.៥៧៧	-១.៥៩៥	-៦.១៩១	-១.៧០៦	-១.៧៤៩	-១.៧១០	-១.៩៣១	-៧.០៩៧	-១.៨០៥	-២.០៧៤	-២.០៨៦
សេវា (សុទ្ធ)	១.២៩០	១.៤៦៧	១.៨២២	៦.៦៨០	២.១០៨	១.៣៤៩	១.៥៦៤	១.៩៤៦	៦.៩៦៧	២.៣៨២	១.៨០០	១.៤៧៤
<i>សមតុល្យគណនីទំនិញ និង សេវា</i>	-១.៩០៣	-៨៨១	-៧៦១	-៣.៤២៧	-១.៧២០	-២.០០៣	-៤៣០	-១.៨០៧	-៥.៩៥៩	-៧០	-១.៣១៩	-២.២៨៦
ប្រាក់ចំណូល												
ឥណទាន	៦៧	៦៩	៧១	២៧៣	៧៤	៦៩	៧១	៧០	២៥៥	៧៥	១១៣	១៧១
ឥណទាន	-៦២៦	-៦៩៥	-៧០០	-២.៨០៨	-៩៧៩	-៧៨៣	-៧៧០	-៨៤០	-៣.៣៧១	-១.០៩៣	-៦៥៤	-៩៥០
ប្រាក់ចំណូល (សុទ្ធ)	-៥៥៩	-៦២៦	-៦២៩	-២.៥៣៥	-៩០៥	-៧១៤	-៦៩៩	-៧៧០	-៣.១១៦	-១.០១៨	-៥៤១	-៧៧៩
បរិបូណ៌												
ឥណទាន	៤៨៦	៤៥៩	៤៧៧	២.០១៤	៥៣៣	៥០៣	៥០៨	៤៨០	២.០២៤	៦៥៧	៦៥១	៧៣៦
ឥណទាន	-២៧	-១១៩	-១៧១	-៣៥១	-១៣៣	-១២១	-១២៤	-១១៥	-៤៩៣	-១៣៥	-១៥៧	-២៦៥
បរិបូណ៌ (សុទ្ធ)	៤៥៩	៣៤០	៣០៦	១.៦៦៣	៤០០	៣៨២	៣៨៤	៣៦៥	១.៥៣១	៥២២	៤៩៤	៤៧១
<i>សមតុល្យគណនីបន្ត</i>	-២.០០៣	-១.១៦៦	-១.០៨៣	-៤.២៩៩	-២.២២៥	-២.៣៣៤	-៧៨៥	-២.២១២	-៧.៥១៥	-៥៦៧	-១.៧៦៤	-២.៥៩៤
គណនីដើមទុន												
បរិបូណ៌												
ឥណទាន	៣៦៦	៣៧៣	៣៧២	១.៤៧៧	៣៤១	៣៤៤	៣៥០	៣៤៣	១.៣៧៧	២៧៧	២៧៩	២៨២
ឥណទាន	-៩១	-៩១	-៩០	-៣៦២	៣៣៩	៣៣៩	៣៣៩	៣៣៩	៣៣៩	៣៣៩	៣៣៩	៣៣៩
បរិបូណ៌ (សុទ្ធ)	២៧៥	២៨២	២៨២	១.១១៥	៧០២	៧០៥	៧១១	៧០៤	១.៧៣៨	៦៣៨	៦១៨	៦២២
<i>សមតុល្យគណនីដើមទុន</i>	២៧៥	២៨២	២៨២	១.១១៥	៧០២	៧០៥	៧១១	៧០៤	១.៧៣៨	៦៣៨	៦១៨	៦២២
គណនីបញ្ជីបញ្ជី												
វិនិយោគផ្ទាល់	១.៧៣៣	១.៥៥៤	១.៦៦១	៦.៨៤៨	១.៧៤៣	១.៧៣២	២.០៩៨	១.៧៨២	៧.៣៥៤	១.៥៧៧	១.៨១៥	១.៦៤១
ប្រព្រឹត្តិទេស	-៣១	-៥២	-៣៤	-១៤៦	-៤១	-៣៥	-៤៨	-៥៩	-១៨៦	-៣៦	-៣៨	-៣៤
ក្នុងប្រទេស	១.៧៦៣	១.៦០៥	១.៦៩៦	៦.៩៩៣	១.៧៨៤	១.៧៧០	២.១៤៦	១.៨៤១	៧.៥៤០	១.៦១៣	១.៨៥៣	១.៦៧៥
វិនិយោគអប់រំសម្រេច	-១២	-៣៨	-២១	-១៣៨	១៤	១១	១០	-១១១	-៧៥	-៣៣	២៥	-១១១
ទ្រព្យសកម្ម	-១២	-៣៨	-២១	-១៣៨	១៤	១១	១០	-១១១	-៧៥	-៣៣	២៥	-១១១
ទ្រព្យអកម្ម	៣១	៣១	៣១	៣១	៣១	៣១	៣១	៣១	៣១	៣១	៣១	៣១
វិនិយោគរៀបរយ	១៣៤	-៥៥២	-៣៩៨	-១.៨០៣	១.១៣៤	២៧៥	-១.៦៩៥	៧៨៥	៤៩៨	-១.០៦៤	៥៤៩	១.៩៦២
ទ្រព្យសកម្ម	-២.៦១៥	-២.០៧១	-២.៧៦៨	-៩.៨៤១	-១៥០	១៩០	-២.៨៧៤	-១.៨៣៤	-៤.៦៦៨	-២.០១៧	-៣៧៦	-៤៥៧
ទ្រព្យអកម្ម	២.៧៤៩	១.៥១៩	២.៣៧០	៧.០៣៨	១.២៨៤	៤៥	១.១៧៤	២.៦១៥	៥.១៦៦	៥៤៣	៥២៦	២.៤១៩
ប្រព្រឹត្តិទេសផ្សេងៗ	៥៥	-២៨០	-៤៨៣	-១.៥៦៤	-១.០៦៩	-៥	៣៤៨	-៧២២	-១.៤៤៨	-១៥៦	-៤៥១	-១.០៧៨
<i>សមតុល្យគណនីបញ្ជីបញ្ជី</i>	១.៩០៩	៦៨៤	៧៦០	៣.៣៤៣	១.៨១១	២.០១៣	៧៦០	១.៧៣៣	៦.៣២៩	១.៥៣៤	១.៥៣៤	២.៤១៣
កំហុស ដើម រំលង	-១៨១	២០០	៤១	-១៥៩	៦៣	-២៤	-៣៦៥	១៣៥	-១៩០	-៣៤	-៥៣	-១០០
<i>អត្រាប្តូរប្រាក់ (រៀល/ដុល្លារ)</i>	<i>៤.០៣៨</i>	<i>៤.០៥៦</i>	<i>៤.០០៧</i>	<i>៤.០៣៣</i>	<i>៣.៩៩៥</i>	<i>៤.០៣២</i>	<i>៤.០៦២</i>	<i>៤.០២០</i>	<i>៤.០២៧</i>	<i>៣.៩៩៤</i>	<i>៤.០២៦</i>	<i>៤.០៦០</i>

តារាង ២ : ឧត្តិវិធានការវិនិយោគ “ គណនីទំនិញ ” (គិតជាពាន់លានរៀល)

គណនីទំនិញ	ត្រី.២-១២	ត្រី.៣-១២	ត្រី.៤-១២	២០១២	ត្រី.១-១៣	ត្រី.២-១៣	ត្រី.៣-១៣	ត្រី.៤-១៣	២០១៣	ត្រី.១-១៤	ត្រី.២-១៤	ត្រី.៣-១៤
ការវិនិយោគ f.o.b												
ទំនិញទូទៅ	៥.០៦៩	៦.៥២៤	៥.៨២៣	២២.៥៩៣	៥.៨៤៤	៦.១៣៧	៧.៣៨៧	៦.៨០១	២៦.១៦៨	៧.១៩៩	៦.៩៧៧	៧.៩៦១
ទំនិញសម្រាប់កែច្នៃ	គ្មាន	គ្មាន	គ្មាន	គ្មាន	គ្មាន	គ្មាន	គ្មាន	គ្មាន	គ្មាន	គ្មាន	គ្មាន	គ្មាន
ទំនិញសម្រាប់ជួសជុល	គ្មាន	គ្មាន	គ្មាន	គ្មាន	គ្មាន	គ្មាន	គ្មាន	គ្មាន	គ្មាន	គ្មាន	គ្មាន	គ្មាន
	៣០	៣១	៣៣	១២៧	៣៨	៣២	៣៤	៣៧	១៤២	៤២	៣៥	៣៥
មាសមិនមែនរូបិយវត្ថុ	--	--	--	--	--	--	--	--	--	--	--	--
ការវិនិយោគសរុប f.o.b*	៥.០៩៩	៦.៥៥៥	៥.៨៥៦	២២.៧២០	៥.៨៨២	៦.១៦៩	៧.៤២១	៦.៨៣៨	២៦.៣១០	៧.២៤១	៧.០១២	៧.៩៩៦
ក្នុងនោះ :												
តំរូវការប្រតិបត្តិការគ្រោះមុខ	៤.៥៥៧	៥.៨៨៨	៥.២៤៩	២០.៣៤៤	៥.២៧២	៥.៥៥៣	៦.៧៨៥	៥.៩៩២	២៣.៥៩០	៦.៣៧១	៦.១៤០	៧.១៨២
កៅស៊ូ និងផលិតផលកៅស៊ូ	១៤០	១៨៦	១៧៦	៦៥៥	១៤៦	១៥៥	១៩៥	២០៥	៧០១	១២៧	១៦០	៩៨
ផលិតផលធនាគារ	៥	៣	៣	២៥	២	៤	១	២	៩	២	១	១
ឈើ និងផលិតផលឈើ	២៧	១៩	៤៨	១៣២	៧៧	៣៤	៦៩	១៣២	៣១២	២២១	១៨២	៥៧
ទំនិញផ្សេងទៀត	៣៧០	៤៤៨	៣៧៩	១.៥៥៤	៣៨៥	៤២៣	៣៧០	៥០៧	១.៦៩៧	៥២២	៥២៩	៦៥៨
ការវិនិយោគ f.o.b												
ទំនិញទូទៅ	៤.០៧៧	៤.៨០៤	៤.៣៩៣	៣២.៣៨៨	៥.៦៥០	៥.៨៧៥	៥.៣៦៩	១០.២១៨	៣៤.៧១២	៥.៥៤៤	៥.៩៩៦	១០.៦១៤
ទំនិញសម្រាប់កែច្នៃ	គ្មាន	គ្មាន	គ្មាន	គ្មាន	គ្មាន	គ្មាន	គ្មាន	គ្មាន	គ្មាន	គ្មាន	គ្មាន	គ្មាន
ទំនិញសម្រាប់ជួសជុល	គ្មាន	គ្មាន	គ្មាន	គ្មាន	គ្មាន	គ្មាន	គ្មាន	គ្មាន	គ្មាន	គ្មាន	គ្មាន	គ្មាន
ទំនិញផលិតផលមិនមែនមាសមិនមែនរូបិយវត្ថុ	៣៩	៣៩	៤៦	១៧១	៥៥	៤៥	៤៦	៥៤	២០០	៦១	៤៩	៥១
មាសមិនមែនរូបិយវត្ថុ	១៧៧	៦០	--	២៦៦	៥	--	--	៣១៩	៣២៤	៤៤	៤៦	១.០៩០
ការវិនិយោគសរុប f.o.b*	៤.២៥២	៤.៩០៣	៤.៤៣៩	៣២.៨២៥	៥.៧១០	៥.៩២០	៥.៤១៥	១០.៥៩១	៣៥.២៣៦	៥.៦៥៣	៦.០៨១	១១.៧៥៥
ក្នុងនោះ :												
វត្ថុធាតុដើមសម្រាប់វិស័យកាត់ដេរសម្លៀកបំពាក់	២.២០៨	២.១៦៧	២.១៧៣	៤.២៦៤	២.១៨២	២.៥៦៨	២.៨០៩	២.៤៧៥	១០.០៣៣	២.៣៤២	២.៧៤១	២.៦៤៣
ប្រេងឥន្ធនៈ ប្រេងអិល និងវត្ថុធាតុដើមកាត់ដេរ	១.២៦៥	១.២៩២	១.២៩០	៥.០៦០	១.១៨១	១.២១៣	១.៣៤១	១.១៧២	៤.៩០៦	១.១៨៥	១.២៤៣	១.៣៣៤
គ្រឿងចក្រ និងឧបករណ៍ដឹកជញ្ជូន	៥៣៧	៥៦១	៥៤៤	២.២៤៣	៥៧៣	៥៨០	៥២២	៦១៣	២.២៤៩	៦៥០	៦៥៣	៧១៧
គ្រឿងសំណង់	៤០០	៣៩៦	៣៥១	១.៤៥៣	៤៧៧	៤២០	៣៧០	៤០៤	១.៦៧៥	៥៤០	៤៤៤	៥១៥
កៅស៊ូ ធាតុស្រវឹង និងបារ៉ា	១៤៨	១៥២	១៤០	៦២៥	១១៦	១៧២	១៨៧	១៨៧	៦៦២	១៨៩	២២៣	២៥៤
ម៉ូតូអាហារ	១០៦	១១០	១២២	៤៥០	១១១	១១៨	១០៤	១៨១	៥១៤	២០៥	១៥៥	១៤៤
ដី	៩៨	១២៥	១១៦	៣៨៣	៩៦	១២២	១១៥	១៣២	៤៦៦	១៤៩	១៦០	២០៣
គ្រឿងអេឡិចត្រូនិច	១៧	១៤	១៦	៦៥	២០	១៧	១៥	១៩	៧១	៣១	៥៤	៣៨
កៅស៊ូ ធាតុស្រវឹង និងបារ៉ា	២៣	១៦	២២	៨២	៣១	៣២	៣១	៤១	១៣៦	៤២	៥១	៤៤
ទំនិញផ្សេងទៀត	៣.៤៩០	៤.០៦៦	៣.៥៨៤	១៤.២០១	៤.៩២៣	៤.២៧៩	៣.៩២០	៥.៣៦២	១៨.៤៨៥	៤.៣៩៨	៤.៣៦៦	៥.៨៦៤
សរុបគុណត្រូវគណនីទំនិញ												
	-៣.១៩៣	-២.៣៤៨	-២.៥៨៣	-១០.១០៤	-៣.៨២៨	-៣.៣៥១	-១.៩៩៤	-៣.៧៤៣	-១២.៩២៧	-២.៤៥២	-៣.១១៩	-៣.៧៩៩
*រាប់បញ្ចូលទិន្នន័យចំណុះស្ថានបន្ថែម												
អត្រាប្តូរប្រាក់ (រៀល/ដុល្លារ)	៤.០៣៤	៤.០៥៦	៤.០០៧	៤.០៣៣	៣.៩៩៥	៤.០៣២	៤.០៦២	៤.០២០	៤.០២៧	៣.៩៩៤	៤.០២៦	៤.០៦០

តារាង ៖ ប្រតិបត្តិការសេវា គណនីសេវា (គិតជាពាន់លានរៀល)

គណនីសេវា	ត្រី.២-១២	ត្រី.៣-១២	ត្រី.៤-១២	២០១២	ត្រី.១-១៣	ត្រី.២-១៣	ត្រី.៣-១៣	ត្រី.៤-១៣	២០១៣	ត្រី.១-១៤	ត្រី.២-១៤	ត្រី.៣-១៤
សេវា (គណនីសេវា)	២.៨៦១	៣.០៤៤	៣.៤១៧	១២.៨៧១	៣.៨១៤	៣.០៩៨	៣.២៧៤	៣.៨៧៧	១៤.០៦៤	៤.១៨៧	៣.៤៧៤	៣.៥៦០
សេវាដឹកជញ្ជូន	២៧៩	២៨៤	៣៤៩	១.២៦១	៣៩០	៣០៣	៣១១	៣៨០	១.៣៨៣	៤៥៧	៣៣៨	៣៧២
ការដឹកជញ្ជូនតាមផ្លូវអាកាស	២២៥	២៣៧	២៩៦	១.០៦៤	៣៥៧	២៦១	២៧០	៣៣៩	១.២២៧	៤០៣	២៨២	៣១១
ត្រួតពិនិត្យដឹកជញ្ជូន	៧	៩	៧	២៩	៤	៤	៤	៧	៣១	១០	៤	៧
ត្រួតពិនិត្យដឹកអ្នកដំណើរ	១៦៦	១៧៦	២២៨	៨០៧	២៧៥	១៩៦	២០០	២៦១	៩២៩	៣១២	២០៩	២៣៦
ផ្សេងៗ	៥២	៥៣	៦១	២២៤	៧៤	៦០	៦១	៧២	២២៧	៤១	៦៥	៦៤
ការដឹកជញ្ជូនតាមផ្លូវទឹក	៤៣	៣០	៣១	១៣៣	៣១	៣២	៣៣	៣៥	១៣០	៤១	៤២	៣៧
ត្រួតពិនិត្យដឹកជញ្ជូន	១	១	១	៣	១	១	២	២	៦	២	២	១
ត្រួតពិនិត្យដឹកអ្នកដំណើរ	--	--	--	--	--	០	១	៤	៦	០	០	១
ផ្សេងៗ	៤២	២៩	៣០	១២៩	៣០	៣០	៣០	២៩	១១៤	៣៨	៤០	៣៤
ការដឹកជញ្ជូនផ្សេងទៀត	១២	១៧	២១	៦៥	២	១១	៤	៦	២៧	១២	១៤	២៤
ត្រួតពិនិត្យដឹកជញ្ជូន	០	១	៣	៤	១	១	៦	៣	១១	៥	៥	៦
ត្រួតពិនិត្យដឹកអ្នកដំណើរ	០	០	០	០	០	៧	១	២	១០	៧	៧	១៤
ផ្សេងៗ	១២	១៧	១៨	៦១	១	២	២	១	៥	០	១	០
សេវាធ្វើដំណើរ	២.១៤៥	២.២៩៧	២.៦០០	៩.៩៣០	២.៩២៣	២.២៩១	២.៥៦៤	២.៩៧១	១០.៧១០	៣.២២២	២.៥៦៧	២.៧៩០
សេវាផ្សេងៗ	៤២៧	៤៦២	៤៦៩	១.៦៨០	៥០១	៥០៤	៤៤០	៥២៦	១.៩៧១	៥០៩	៥៦៩	៣៩៨
ទូរគមនាគមន៍	៦១	៨៣	៦៨	២៦៧	៥៥	៨១	៥១	៤៧	២៣៣	៥៥	៦២	៧៤
សាងសង់	១៧	៣៣	១០	៦៧	២៤	១៤	១១	៨	៦២	១៥	១០	១០
ធានារ៉ាប់រង	៤	១	០	៦	០	-៣	០	៥	៣	០	១	០
ហិរញ្ញវត្ថុ	៣៣	១៥	២៦	៧៧	២	៣	៣	៧១	៧៩	២១	៥៩	៨
កុំព្យូទ័រ និងព័ត៌មាន	១	០	០	១	០	០	០	០	០	៥	៣	៣
ត្រួតពិនិត្យប្រព័ន្ធនិងធនធានសារ	៦	៦	០	១៦	០	៣	៣	៣	១០	៣	២	៣
ការណែនាំផ្សេងៗ	១៦៣	១៩៣	២១៦	៦៨១	២៤៥	២៧០	២២៥	២៣១	១.០១១	៣១៣	៣៣៣	២០៤
ផ្ទាល់ខ្លួន វប្បធម៌ និងការកំសាន្ត	៣	៣	៣	១០	៣	៣	៣	៣	១២	៤	៤	៤
រដ្ឋាភិបាល	១៣៩	១២៩	១៤៦	៥៥៥	១២៤	១៣៣	១៤៤	១៥៨	៥៦៣	៩៣	៩៥	៩១
សេវា (គណនីសេវា)	១.៥៧១	១.៥៧៧	១.៥៩៩	៦.១៩១	១.៧០៦	១.៧៤៩	១.៧១០	១.៩៣១	៧.០៩៧	១.៨០៥	២.០៧៤	២.០៨៦
សេវាដឹកជញ្ជូន	៧៩០	៨៥៨	៨៥២	៣.២៣៨	៩៦៨	៩៤៨	៩០១	១.០៣៦	៣.៨៤៤	១.០០៥	១.០៥៦	១.០៩០
ការដឹកជញ្ជូនតាមផ្លូវអាកាស	១២២	១២៦	១៦០	៥៦៨	១៨៩	១៤៣	១៤៩	១៤៤	៦៦៤	២១១	១៥៦	១៧០
ត្រួតពិនិត្យដឹកជញ្ជូន	១៣	១១	១៥	៥០	១៥	១៦	១៧	១៧	៦៥	១៥	១៤	១៨
ត្រួតពិនិត្យដឹកអ្នកដំណើរ	៧៧	៨១	១០៥	៣៧២	១២៧	៨៩	៩២	១២០	៤២៨	១៤៤	៩៦	១០៩
ផ្សេងៗ	៣៣	៣៤	៣៩	១៤៧	៤៧	៣៩	៤០	៤៦	១៧២	៥២	៤២	៤៤
ការដឹកជញ្ជូនតាមផ្លូវទឹក	៦៦២	៧១៩	៦៨៤	២.៦៣៧	៧៧៥	៧៨១	៧៣៩	៨៣៣	៣.១២៨	៧៨៧	៨៦៧	៩០៥
ត្រួតពិនិត្យដឹកជញ្ជូន	៦៦២	៧១៩	៦៨៤	២.៦៣៧	៧៧៤	៧៨០	៧៣៨	៨៣១	៣.១២៤	៧៨៣	៨៦៦	៩០៤
ត្រួតពិនិត្យដឹកអ្នកដំណើរ	០	០	០	០	០	០	២	២	៤	៣	០	០
ផ្សេងៗ	០	០	០	១	០	០	០	០	១	០	០	០
ការដឹកជញ្ជូនផ្សេងទៀត	៦	១៣	៨	៣៣	៥	២៤	១៣	១៩	៦១	៨	៣៣	១៥
ត្រួតពិនិត្យដឹកជញ្ជូន	៣	៩	៤	២០	៤	៤	៩	១២	២៨	៥	២៥	១០
ត្រួតពិនិត្យដឹកអ្នកដំណើរ	--	--	--	--	--	១៧	៤	៧	២៨	៣	៩	៤
ផ្សេងៗ	៣	៤	៤	១៣	១	៤	០	០	៥	០	០	១
សេវាធ្វើដំណើរ	៣១៨	៣១៨	៣៣០	១.២៦៦	៣២៧	៣៨៧	៣៣៨	៣៧៧	១.៤៦៩	៣៤៤	៤១០	៤៣៥
សេវាផ្សេងៗ	៤៦៣	៤០១	៤១៧	១.៦៨០	៤១២	៤១៤	៤៣១	៥២៦	១.៨១៥	៤៥៥	៦០៧	៥៦១
ទូរគមនាគមន៍	៣៨	៣៩	៣៧	១៧៥	៣៧	៣៨	៦៧	៤៨	១៨៩	៧២	៥៧	៨៣
សាងសង់	២១៣	១៣៥	១៣៣	៦០៩	១២៥	១៤០	១៥៧	១៥៨	៥៨០	១៣០	១៣៦	១២០
ធានារ៉ាប់រង	៨៧	៩៤	៨៩	៣៦៦	៩៤	១០៤	៩៩	១០៧	៤០៤	១០៦	១១១	១១១
ហិរញ្ញវត្ថុ	១	២	២	២២	២៧	១៦	១៨	៥៧	១១៨	១៧	១០	៦
កុំព្យូទ័រ និងព័ត៌មាន	១	៦	២	១១	៦	២	២	៩	១៩	៩	១០	២៨
ត្រួតពិនិត្យប្រព័ន្ធនិងធនធានសារ	១១	១២	១២	៤៥	១២	១១	១៣	១៣	៤៨	១២	៣៣	២២
ការណែនាំផ្សេងៗ	៧១	៨០	៨៣	២៩៩	៧៤	៧២	៨៣	៨៥	៣១៩	៧៧	២២១	១៤៩
ផ្ទាល់ខ្លួន វប្បធម៌ និងការកំសាន្ត	៦	៦	៦	២៣	៦	៦	៦	៦	២៤	៦	៦	៦
រដ្ឋាភិបាល	៣៦	២៧	៤៩	១៣៧	២៧	២៦	២៦	៣៦	១១៥	២៦	២៥	៣៥
សរុបគុណប្រយោជន៍សេវា	១.២៩០	១.៤៦៧	១.៨២២	៦.៦៧៩	២.១០៨	១.៣៨៩	១.៥៦៤	១.៩៤៦	៦.៩៦៧	២.៣៨២	១.៤០០	១.៤៧៤

អត្រាប្តូរប្រាក់ (រៀល/ដុល្លារ) ៤.០៣៤ ៤.០៥៦ ៤.០០៧ ៤.០៣៣ ៣.៩៩៥ ៤.០៣២ ៤.០៦២ ៤.០២០ ៤.០២៧ ៣.៩៩៤ ៤.០២៦ ៤.០៦០

តារាង : បញ្ជីឧត្តរាគមន៍ គណនីប្រាក់ចំណូល (គិតជាពាន់លានរៀល)

គណនីប្រាក់ចំណូល	ត្រី.២-១២	ត្រី.៣-១២	ត្រី.៤-១២	២០១២	ត្រី.១-១៣	ត្រី.២-១៣	ត្រី.៣-១៣	ត្រី.៤-១៣	២០១៣	ត្រី.១-១៤	ត្រី.២-១៤	ត្រី.៣-១៤
គណនី	៦៧	៦៩	៧១	២៧៣	៧៤	៦៩	៧១	៧០	២៤៥	៧៥	១១៣	១៧១
ការទូទាត់ប្រាក់បៀវត្សឱ្យនិយោជិត	៥	៥	៥	២១	៥	៥	៥	៥	២៩	៥	៥	១៣
ចំណូលពីការវិនិយោគ	៦២	៦៤	៦៦	២៥២	៦៩	៦៤	៦២	៦១	២៥៦	៦៦	១០៤	១៥៧
វិនិយោគផ្ទាល់	៤	៤	៤	៣១	៤	៤	៤	៤	៣៥	៤	៤	១០
ចំណូលពីហ៊ុន	៤	៤	៤	៣១	៤	៤	៤	៤	៣៥	៤	៤	១០
ភាគលាភ និងប្រាក់ចំណេញបែងចែក	៤	៤	៤	៣១	៤	៤	៤	៤	៣៥	៤	៤	១០
ប្រាក់ចំណេញដែលវិនិយោគបន្ត	គ្មាន	គ្មាន	គ្មាន	គ្មាន	គ្មាន	គ្មាន	គ្មាន	គ្មាន	គ្មាន	គ្មាន	គ្មាន	គ្មាន
ចំណូលពីបំណុល	គ្មាន	គ្មាន	គ្មាន	គ្មាន	គ្មាន	គ្មាន	គ្មាន	គ្មាន	គ្មាន	គ្មាន	គ្មាន	គ្មាន
វិនិយោគលើឥណទាន	៩	១០	១០	៣៤	១០	១០	១០	១០	៤០	១០	១០	១១
ចំណូលពីហ៊ុន	៩	១០	១០	៣៤	១០	១០	១០	១០	៤០	១០	១០	១១
ចំណូលពីបំណុល	គ្មាន	គ្មាន	គ្មាន	គ្មាន	គ្មាន	គ្មាន	គ្មាន	គ្មាន	គ្មាន	គ្មាន	គ្មាន	គ្មាន
វិនិយោគផ្សេងទៀត	៤៥	៤៧	៤៩	១៤៣	៥១	៤៦	៤៣	៤២	១៤២	៤៦	៤៤	១៣៧
គណនី	៦២៦	៦៩៥	៧០០	២.៤០៤	៩៧៩	៧៤៣	៧៧០	៤៤០	៣.៣៧១	១.០៩៣	៦៥៤	៩៥០
ការទូទាត់ប្រាក់បៀវត្សឱ្យនិយោជិត	៥៥	៥៤	៥៣	២១៦	៦៧	៦៧	៦៧	៦៧	២៦៤	៤៣	៤៣	៤៣
ចំណូលពីការវិនិយោគក្នុងប្រទេស	៥៧១	៦៤១	៦៤៧	២.៥៩១	៩១២	៧១៦	៧០៣	៧៧៣	៣.១០៣	១.០១១	៥៧១	៨៦៤
វិនិយោគផ្ទាល់	៥៣៤	៥៧៤	៥៩៤	២.៣៩៥	៤៤៤	៦៧៤	៦០៧	៧១៦	២.៤៤៤	៩៣៤	៥៤៣	៧៧៤
ចំណូលពីហ៊ុន	៥២០	៥៦០	៥៥៥	២.៣៤១	៤៣៤	៦៦៤	៥៩៤	៧០២	២.៧៩៤	៩២៥	៥២៦	៧៥២
ភាគលាភ និងប្រាក់ចំណេញបែងចែក	៤៥៤	៤៩៦	៤៧៣	១.៤៧៣	៥១២	៥២៣	៥៧១	៥៤១	២.១៤៦	៥៥៥	៥៦៧	៦០៤
ប្រាក់ចំណេញដែលវិនិយោគបន្ត	៦២	៦៤	១១២	៤៦៧	៣២២	១៤១	២៣	១៦២	៦៤៧	៣៦៦	-៤២	១៤៧
ចំណូលពីបំណុល	១៤	១៤	១៤	៥៥	១៤	១៤	១៤	១៤	៥៥	១៤	១៤	២២
វិនិយោគលើឥណទាន	គ្មាន	គ្មាន	គ្មាន	គ្មាន	គ្មាន	គ្មាន	គ្មាន	គ្មាន	គ្មាន	គ្មាន	គ្មាន	គ្មាន
ចំណូលពីហ៊ុន	គ្មាន	គ្មាន	គ្មាន	គ្មាន	គ្មាន	គ្មាន	គ្មាន	គ្មាន	គ្មាន	គ្មាន	គ្មាន	គ្មាន
ចំណូលពីបំណុល	គ្មាន	គ្មាន	គ្មាន	គ្មាន	គ្មាន	គ្មាន	គ្មាន	គ្មាន	គ្មាន	គ្មាន	គ្មាន	គ្មាន
វិនិយោគផ្សេងទៀត	៣៧	៦៧	៤៩	១៩៦	៦៤	៣៤	៩៦	៥៧	២៥៥	៧២	២៤	៩៤
សរុបឧត្តរាគមន៍ប្រាក់ចំណូល	-៥៥៩	-៦២៦	-៦២៥	-២.៥៣៥	-៩០៥	-៧១៣	-៦៩៩	-៧៧០	-៣.០៤៦	-១.០១៤	-៤៤១	-៧៨០

អប្បប្រែប្រាក់ (រៀល) ៤.០៣៤ ៤.០៥៦ ៤.០០៧ ៤.០៣៣ ៣.៩៩៥ ៤.០៣២ ៤.០៦២ ៤.០២០ ៤.០២៧ ៣.៩៩៤ ៤.០២៦ ៤.០២០ ៤.០៦០

តារាង : ល្បីនឡូណាត់ " គណនីបង់ប្រាក់ប្រចាំថ្ងៃ " (គិតជាពាន់លានរៀល)

គណនីបង់ប្រាក់ប្រចាំថ្ងៃ	ត្រី.២-១២	ត្រី.៣-១២	ត្រី.៤-១២	២០១២	ត្រី.១-១៣	ត្រី.២-១៣	ត្រី.៣-១៣	ត្រី.៤-១៣	២០១៣	ត្រី.១-១៤	ត្រី.២-១៤	ត្រី.៣-១៤
គណនីបង់ប្រាក់ប្រចាំថ្ងៃ	៤៨៦	៤៤៤	៤៧៧	២.០១៤	៤៣៣	៤០៣	៤០៨	៤៨០	២.០២៤	២៤៧	២៤១	៧៣៦
ផ្អែកលើការប្រើប្រាស់	២៧៧	២៦៣	២៦០	១.១៨៦	៣១៩	២៩២	២៩០	២៨៧	១.១៨៧	៣៩២	៣១៨	៣០៩
ផ្អែកលើការប្រើប្រាស់	២០៨	១៨១	២១៧	៨២៨	២១៤	២១២	២១៨	១៩៣	៨៣៧	២៦៤	៣៣៤	៤២៧
ប្រាក់ទទួលបានពីប្រើប្រាស់	១៦៩	១៤៧	១៧៩	៦៧៣	១៧៤	១៧១	១៨០	១៥៥	៦៨០	២២៤	២៤៣	៣៤៨
ផ្សេងៗ	៤០	៣៨	៣៨	១៥៦	៤០	៤០	៣៩	៣៨	១៥៧	៤០	៤១	៣៩
គណនីបង់ប្រាក់ប្រចាំថ្ងៃ	២៧	១១៩	១៧១	៣៥១	១៣៣	១២១	១២៤	១១៥	៤៩៣	១៣៥	១៥៧	២៦៥
ផ្អែកលើការប្រើប្រាស់	៣	៣	៤	២៤	៦	៣	៣	២	១៤	៤	១០	២
ផ្អែកលើការប្រើប្រាស់	២៤	១១៦	១៦៧	៣២៧	១២៧	១១៨	១២១	១១៣	៤៧៩	១៣១	១៤៦	២៦៣
ប្រាក់ផ្ញើប្រើប្រាស់ប្រើប្រាស់	២៤	១១៥	១៦០	៣២២	១១៩	១០៩	១២០	១១៣	៤៦១	១៣១	១៤៦	២៦៣
ផ្សេងៗ	១	១	៧	៦	៨	៩	២	០	១៨	០	០	០
សរុបគណនីបង់ប្រាក់ប្រចាំថ្ងៃ	៤៨៤	៣២៥	៣០៦	១.៦៦៥	៤០០	៣៨៥	៣៣២	៣៩៥	១.៥៣១	៤៦២	៤៥៥	៧៧១

អត្រាប្រាក់ (រៀល/ដុល្លារ) ៤.០៣៨ ៤.០៥៦ ៤.០០៧ ៤.០៣៣ ៣.៩៩៥ ៤.០៣២ ៤.០៦២ ៤.០២០ ៤.០២៧ ៣.៩៩៤ ៤.០២៦ ៤.០៦០

តារាង : បញ្ជីទំនាក់ទំនង " គណនីបង្វែរដើមទុន " (គិតជាពាន់លានរៀល)

គណនីបង្វែរដើមទុន	ត្រី.២-១២	ត្រី.៣-១២	ត្រី.៤-១២	២០១២	ត្រី.១-១៣	ត្រី.២-១៣	ត្រី.៣-១៣	ត្រី.៤-១៣	២០១៣	ត្រី.១-១៤	ត្រី.២-១៤	ត្រី.៣-១៤
គណនីបង្វែរដើមទុន	៣៦៦	៣៧៣	៣៧២	១.៤៧៧	៣៤១	៣៤៤	៣៥០	៣៤៣	១.៣៧៧	២៧៧	២៧៩	២៨២
ផ្នែករដ្ឋាភិបាលកណ្តាល	៣១៩	៣២១	៣១៧	១.២៧៦	៣៤១	៣៤៤	៣៥០	៣៤៣	១.៣៧៧	២៧៧	២៧៩	២៨២
បំណុលលើកលែង	គ្មាន	គ្មាន	គ្មាន	គ្មាន	គ្មាន	គ្មាន	៤	គ្មាន	៤	គ្មាន	គ្មាន	គ្មាន
ផ្សេងៗ	៣១៩	៣២១	៣១៧	១.២៧៦	៣៤១	៣៤៤	៣៥០	៣៤៣	១.៣៧៧	២៧៧	២៧៩	២៨២
ផ្នែកឯកជន	៤៦	៥២	៥៥	២០១	គ្មាន	គ្មាន	គ្មាន	គ្មាន	គ្មាន	គ្មាន	គ្មាន	គ្មាន
បម្រែបម្រួលសន្យាសេវា	៤៦	៥២	៥៥	២០១	គ្មាន	គ្មាន	គ្មាន	គ្មាន	គ្មាន	គ្មាន	គ្មាន	គ្មាន
បំណុលលើកលែង	គ្មាន	គ្មាន	គ្មាន	គ្មាន	គ្មាន	គ្មាន	គ្មាន	គ្មាន	គ្មាន	គ្មាន	គ្មាន	គ្មាន
ផ្សេងៗ	គ្មាន	គ្មាន	គ្មាន	គ្មាន	គ្មាន	គ្មាន	គ្មាន	គ្មាន	គ្មាន	គ្មាន	គ្មាន	គ្មាន
គណនីទូ	៩១	៩១	៩០	៣៦២	គ្មាន	គ្មាន	គ្មាន	គ្មាន	គ្មាន	គ្មាន	គ្មាន	គ្មាន
ផ្នែករដ្ឋាភិបាលកណ្តាល	គ្មាន	គ្មាន	គ្មាន	គ្មាន	គ្មាន	គ្មាន	គ្មាន	គ្មាន	គ្មាន	គ្មាន	គ្មាន	គ្មាន
បំណុលលើកលែង	គ្មាន	គ្មាន	គ្មាន	គ្មាន	គ្មាន	គ្មាន	គ្មាន	គ្មាន	គ្មាន	គ្មាន	គ្មាន	គ្មាន
ផ្សេងៗ	គ្មាន	គ្មាន	គ្មាន	គ្មាន	គ្មាន	គ្មាន	គ្មាន	គ្មាន	គ្មាន	គ្មាន	គ្មាន	គ្មាន
ផ្នែកឯកជន	៩១	៩១	៩០	៣៦២	គ្មាន	គ្មាន	គ្មាន	គ្មាន	គ្មាន	គ្មាន	គ្មាន	គ្មាន
បម្រែបម្រួលសន្យាសេវា	៩១	៩១	៩០	៣៦២	គ្មាន	គ្មាន	គ្មាន	គ្មាន	គ្មាន	គ្មាន	គ្មាន	គ្មាន
បំណុលលើកលែង	គ្មាន	គ្មាន	គ្មាន	គ្មាន	គ្មាន	គ្មាន	គ្មាន	គ្មាន	គ្មាន	គ្មាន	គ្មាន	គ្មាន
ផ្សេងៗ	គ្មាន	គ្មាន	គ្មាន	គ្មាន	គ្មាន	គ្មាន	គ្មាន	គ្មាន	គ្មាន	គ្មាន	គ្មាន	គ្មាន
សមតុល្យគណនីបង្វែរដើមទុន	២៧៥	២៨២	២៨២	១.១១៥	៣៤១	៣៤៤	៣៥០	៣៤៣	១.៣៧៧	២៧៧	២៧៩	២៨២
លទ្ធកម្ម និងការលក់ប្រព្រឹត្តិសកម្ម												
មិនមែនលើកកម្ម និងមិនមែនបញ្ឈប់កម្ម												
ឥណទាន	គ្មាន	គ្មាន	គ្មាន	គ្មាន	គ្មាន	គ្មាន	គ្មាន	គ្មាន	គ្មាន	គ្មាន	គ្មាន	គ្មាន
ឥណទាន	គ្មាន	គ្មាន	គ្មាន	គ្មាន	គ្មាន	គ្មាន	គ្មាន	គ្មាន	គ្មាន	គ្មាន	គ្មាន	គ្មាន
សមតុល្យ	គ្មាន	គ្មាន	គ្មាន	គ្មាន	គ្មាន	គ្មាន	គ្មាន	គ្មាន	គ្មាន	គ្មាន	គ្មាន	គ្មាន
សមតុល្យគណនីបង្វែរដើមទុន	២៧៥	២៨២	២៨២	១.១១៥	៣៤១	៣៤៤	៣៥០	៣៤៣	១.៣៧៧	២៧៧	២៧៩	២៨២

តារាងលេខ ៖ ជំនួយសេដ្ឋកិច្ច គណនីហិរញ្ញវត្ថុ (គិតជាពាន់លានរៀល)

គណនីហិរញ្ញវត្ថុ	ត្រី.២-១២	ត្រី.៣-១២	ត្រី.៤-១២	២០១២	ត្រី.១-១៣	ត្រី.២-១៣	ត្រី.៣-១៣	ត្រី.៤-១៣	២០១៣	ត្រី.១-១៤	ត្រី.២-១៤	ត្រី.៣-១៤
ទ្រព្យសកម្មហិរញ្ញវត្ថុបរទេស	-២.៦០៣	-២.៤៤១	-៣.៣០៦	-១១.៣២៨	-១.២៤៦	១៥៩	-២.៥៦៤	-២.៧២៦	-៦.៣៧៨	-២.២៤២	-១.២៤០	-១.៦៤១
ក្នុងនោះ ៖												
ហ៊ុន	-៤៣	-៦៩	-៤៨	-២០១	-៥៦	-៥២	-៦៥	-៧៩	-២៥៣	-៥០	-៥២	-៤៨
ចំណូល	-២.៥៦៩	-២.៣៧២	-៣.២៦០	-១១.១២៧	-១.២០១	២១២	-២.៤៩០	-២.៦៤៦	-៦.១២៤	-២.១៩១	-១.១៨៨	-១.៦៨៨
ឧបករណ៍ផ្សេងៗ*	៩	-៧	១	០	១០	-១	-៤	-២	-១	-១	០	១៦
វិនិយោគផ្ទាល់នៅក្រៅប្រទេស	-៣១	-៥២	-៣៤	-១៤៦	-៤១	-៣៨	-៤៨	-៥៩	-១៨៦	-៣៦	-៣៨	-៣៤
ហ៊ុន	-៣១	-៥២	-៣៤	-១៤៦	-៤១	-៣៨	-៤៨	-៥៩	-១៨៦	-៣៦	-៣៨	-៣៤
ប្រាក់ចំណេញដែលវិនិយោគបន្ត	គ្មាន	គ្មាន	គ្មាន	គ្មាន	គ្មាន	គ្មាន	គ្មាន	គ្មាន	គ្មាន	គ្មាន	គ្មាន	គ្មាន
វិនិយោគផ្ទាល់ផ្សេងៗ	គ្មាន	គ្មាន	គ្មាន	គ្មាន	គ្មាន	គ្មាន	គ្មាន	គ្មាន	គ្មាន	គ្មាន	គ្មាន	គ្មាន
វិនិយោគលើសប្រក្រតី	-១២	-៣៨	-២១	-១៣៨	១៤	១១	១០	-១១១	-៧៥	-៣៣	២៥	-១១១
មូលបត្រហ៊ុន	-១២	-១៨	-១៣	-៥៥	-១៥	-១៤	-១៧	-២០	-៦៦	-១៤	-១៥	-១៤
មូលបត្រចំណូល	០	-២០	-៧	-៨៣	២៩	២៦	២៧	-៩១	-៩	-១៩	៣៩	-៩៧
វិនិយោគផ្សេងៗ	-២.៦១៥	-២.០៧១	-២.៧៦៨	-៩.៤៨១	-១៥០	១៩០	-២.៨៧៤	-១.៨៣៤	-៤.៦៦៨	-២.០១៧	-៣.៧៦	-៤.៥៧
ឥណទានពាណិជ្ជកម្ម	១២០	-១.៤៣៤	៦២២	-៥១៨	-៤០	-២៣៧	-១.២០៦	៥០៩	-៩៧៤	-៤៤៣	២៨១	-៩២៦
ប្រាក់កម្ចី	គ្មាន	គ្មាន	គ្មាន	គ្មាន	គ្មាន	គ្មាន	គ្មាន	គ្មាន	គ្មាន	គ្មាន	គ្មាន	គ្មាន
ប្រាក់បញ្ញើ និងរូបិយវត្ថុ	-២.៦៣៣	-៤៦៧	-២.៤៩៥	-៧.៧៥៣	-២៦៩	៦៩៤	-១.៦៤៤	-១.៨៦១	-៣.០៨១	-៥៧៥	-២៧៣	៤០៦
ទ្រព្យសកម្មផ្សេងៗ	-១០១	-១៧០	-៨៩៥	-១.២១០	១៥៩	-២៦៧	-២៣	-៤៨២	-៦៣៣	-១.០០០	-៣៨៤	-៣៣៧
ទ្រព្យសកម្មជាទុនបម្រុងបរទេស	៥៥	-២៨០	-៤៨៣	-១.៥៦៤	-១.០៦៩	-៥	៣៤៨	-៧២២	-១.៤៨៤	-១៥៦	-៤៥១	-១.០៧៤
មាស	គ្មាន	គ្មាន	គ្មាន	គ្មាន	គ្មាន	គ្មាន	គ្មាន	គ្មាន	គ្មាន	គ្មាន	គ្មាន	គ្មាន
សិទ្ធិដកពិសេស (SDR)	៩	-៧	១	០	១០	-១	-៤	-២	-១	-១	០	១៦
ស្ថានភាពទុនបម្រុងនៅ IMF	គ្មាន	គ្មាន	គ្មាន	គ្មាន	គ្មាន	គ្មាន	គ្មាន	គ្មាន	គ្មាន	គ្មាន	គ្មាន	គ្មាន
រូបិយប័ណ្ណ	៤៦	-២៧៣	-៤៨៥	-១.៥៦៣	-១.០៧៩	-៣	៣៥៦	-៧២១	-១.៤៨៧	-១៥៥	-៤៥១	-១.០៩៤
ឥណទានផ្សេងៗ	គ្មាន	គ្មាន	គ្មាន	គ្មាន	គ្មាន	គ្មាន	គ្មាន	គ្មាន	គ្មាន	គ្មាន	គ្មាន	គ្មាន
ទ្រព្យសកម្មហិរញ្ញវត្ថុបរទេស	៤.៥១២	៣.១២៥	៤.០៦៦	១៤.៦៧១	៣.០៦៧	១.៤៥៥	៣.៣២៥	៤.៤៦០	១២.៧០៦	២.៥៦៦	២.៧៧៤	៤.០៩៤
ក្នុងនោះ ៖												
ហ៊ុន	១.៧៦៣	១.៦០៥	១.៦៩៦	៦.៩៩៣	១.៧៤៤	១.៧៧០	២.១៤៦	១.៨៤១	៧.៥៤១	១.៦១២	១.៨៥២	១.៦៧៥
ចំណូល	២.៧៤៩	១.៥១៩	២.៣៧០	៧.៦៧៤	១.២៤៤	៤៥	១.១៧៤	២.៦១៩	៥.១៦៦	៥៥៣	៩២៦	២.៤១៩
ឧបករណ៍ផ្សេងៗ*	គ្មាន	គ្មាន	គ្មាន	គ្មាន	គ្មាន	គ្មាន	គ្មាន	គ្មាន	គ្មាន	គ្មាន	គ្មាន	គ្មាន
វិនិយោគផ្ទាល់នៅកម្ពុជា	១.៧៦៣	១.៦០៥	១.៦៩៦	៦.៩៩៣	១.៧៤៤	១.៧៧០	២.១៤៦	១.៨៤១	៧.៥៤១	១.៦១២	១.៨៥២	១.៦៧៥
ហ៊ុន	១.៦៤៩	១.៥២៣	១.៦១២	៦.៦១២	១.៥៦០	១.៥៧៦	១.៩២២	១.៦២០	៦.៦៧៤	១.៣៣៩	១.៥៤៤	១.៣៣៤
ប្រាក់ចំណេញដែលវិនិយោគបន្ត	៧៥	៨៣	៨៤	៣៨១	២២៤	១៩៤	២២៤	២២១	៨៦៧	២៧៣	៣០៨	៣៣៧
វិនិយោគផ្ទាល់ផ្សេងៗ	០	០	០	០	០	០	០	០	០	០	០	០
វិនិយោគលើសប្រក្រតី	គ្មាន	គ្មាន	គ្មាន	គ្មាន	គ្មាន	គ្មាន	គ្មាន	គ្មាន	គ្មាន	គ្មាន	គ្មាន	គ្មាន
មូលបត្រហ៊ុន	គ្មាន	គ្មាន	គ្មាន	គ្មាន	គ្មាន	គ្មាន	គ្មាន	គ្មាន	គ្មាន	គ្មាន	គ្មាន	គ្មាន
មូលបត្រចំណូល	គ្មាន	គ្មាន	គ្មាន	គ្មាន	គ្មាន	គ្មាន	គ្មាន	គ្មាន	គ្មាន	គ្មាន	គ្មាន	គ្មាន
វិនិយោគផ្សេងៗ	២.៧៤៩	១.៥១៩	២.៣៧០	៧.៦៧៤	១.២៤៤	៤៥	១.១៧៤	២.៦១៩	៥.១៦៦	៥៥៣	៩២៦	២.៤១៩
ឥណទានពាណិជ្ជកម្ម	១.១៤៨	៤៦៦	-៣០៥	៩០៧	១.០២៩	-៧	-៥២៤	១.៤៥២	១.៩៤៥	-៧៣៥	៨៥៥	១.៣៤៣
ការប្រើប្រាស់ឥណទាន IMF	--	--	--	--	--	--	--	--	--	--	--	--
ប្រាក់កម្ចីផ្សេងៗ	១.៦៣៣	៥៥៦	២.៣០១	៥.៣៦៣	១៥០	៤៥១	១.១៤១	៩៤៩	២.៦៩១	១.៥៤៦	-៣៣១	៦២៧
ប្រាក់បញ្ញើ និងរូបិយវត្ថុ	-៤០	៤៤៣	៣៥៩	១.៣៩៦	១០០	-៣៦៦	៥៤៤	២០៤	៤៨៦	១៤០	៣៧១	៤៤៤
ទ្រព្យសកម្មផ្សេងៗ	៧	២៥	១៥	៥២	៥	៧	១៧	១៥	៤៤	១	០	០
សរុបទ្រព្យសកម្មហិរញ្ញវត្ថុ	១.៩០៩	៦៨៤	៧៦០	៣.៣៤៣	១.៨២១	២.០១៣	៧៦០	១.៧៣៣	៦.៣២៩	៣២៤	១.៨៣៤	២.៤១៣

*របស់មូលមាស និងសិទ្ធិដកពិសេស

អត្រាប្តូរប្រាក់ (រៀល/ដុល្លារ)	៤.០៣៨	៤.០៥៦	៤.០០៧	៤.០៣៣	៣.៩៩៥	៤.០៣២	៤.០៦២	៤.០២០	៤.០២៧	៣.៩៩៤	៤.០២៦	៤.០៦០
--------------------------------	-------	-------	-------	-------	-------	-------	-------	-------	-------	-------	-------	-------

តារាង : ស្ថានភាពវិនិយោគអន្តរជាតិ (គិតជាពាន់លានរៀល)

ស្ថានភាពវិនិយោគអន្តរជាតិ	ត្រី.២-១២	ត្រី.៣-១២	ត្រី.៤-១២	២០១២	ត្រី.១-១៣	ត្រី.២-១៣	ត្រី.៣-១៣	ត្រី.៤-១៣	២០១៣	ត្រី.១-១៤	ត្រី.២-១៤	ត្រី.៣-១៤
ស្ថានភាពវិនិយោគអន្តរជាតិ												
ប្រសូនកម្មវិនិយោគមូលនិធិ												
វិនិយោគផ្ទាល់នៅក្រៅប្រទេស	៥១.៤៨៥	៥៤.០៦៧	៥៦.៥៥៥	៥៦.៥៥៥	៥៧.៧៤១	៥៧.៧៤១	៥៧.៧៤១	៥៧.៧៤១	៥៧.៧៤១	៥៧.៧៤១	៥៧.៧៤១	៥៧.៧៤១
វិនិយោគលើឥណទាន	១.៧៤៣	១.៧៤៣	១.៧៤៣	១.៧៤៣	១.៧៤៣	១.៧៤៣	១.៧៤៣	១.៧៤៣	១.៧៤៣	១.៧៤៣	១.៧៤៣	១.៧៤៣
វិនិយោគផ្សេងទៀត	៣៤.៥៥៩	៣៦.៥៥៩	៣៤.៥៥៥	៣៤.៥៥៥	៣៤.៥៥៥	៣៤.៥៥៥	៣៤.៥៥៥	៣៤.៥៥៥	៣៤.៥៥៥	៣៤.៥៥៥	៣៤.៥៥៥	៣៤.៥៥៥
ប្រសូនកម្មជាទុនប្រុងបរទេស*	១៣.១៣៥	១៣.៧០៨	១៣.៧០៨	១៣.៧០៨	១៤.៨០៥	១៤.៨០៥	១៤.៨០៥	១៤.៨០៥	១៤.៨០៥	១៤.៨០៥	១៤.៨០៥	១៤.៨០៥
ប្រសូនកម្មវិនិយោគមូលនិធិ												
វិនិយោគផ្ទាល់នៅកម្ពុជា	៣៤.៧៩២	៣៦.០៨១	៣៧.៣៥៨	៣៧.៣៥៨	៣៩.២៦៣	៣៩.២៦៣	៣៩.២៦៣	៣៩.២៦៣	៣៩.២៦៣	៣៩.២៦៣	៣៩.២៦៣	៣៩.២៦៣
វិនិយោគលើឥណទាន	គ្មាន	គ្មាន	គ្មាន	គ្មាន	គ្មាន	គ្មាន	គ្មាន	គ្មាន	គ្មាន	គ្មាន	គ្មាន	គ្មាន
វិនិយោគផ្សេងទៀត	២៦.៤៤២	២៤.៤១៥	២៦.៥២៦	២៦.៥២៦	២៦.៥២៦	២៦.៥២៦	២៦.៥២៦	២៦.៥២៦	២៦.៥២៦	២៦.៥២៦	២៦.៥២៦	២៦.៥២៦
ស្ថានភាពវិនិយោគអន្តរជាតិ (សុទ្ធ)	-១០.១៤៥	-១០.៤៣០	-១១.៧៦៥	-១១.៧៦៥	-១៣.៤៥៨	-១៣.៤៥៨	-១៣.៤៥៨	-១៣.៤៥៨	-១៣.៤៥៨	-១៣.៤៥៨	-១៣.៤៥៨	-១៣.៤៥៨

*រាប់បញ្ចូលទាន និងសិទ្ធិអភិសេស

អត្រាប្តូរពាក់ (រៀល/ដុល្លារ) ៤.០៦៥ ៤.០៤៣ ៣.៩៩៥ ៣.៩៩៥ ៣.៩៩៥ ៣.៩៩៥ ៣.៩៩៥ ៣.៩៩៥ ៣.៩៩៥ ៣.៩៩៥ ៤.០១៥ ៤.០៤៥ ៤.០៤៥

តារាង : ចំណុះគ្រប់គ្រង បែបបទកម្មវិធី (គិតជាពាន់លានរៀល)

ចំណុះគ្រប់គ្រង	ត្រី. ២-១២	ត្រី. ៣-១២	ត្រី. ៤-១២	២០១២	ត្រី. ១-១៣	ត្រី. ២-១៣	ត្រី. ៣-១៣	ត្រី. ៤-១៣	២០១៣	ត្រី. ១-១៤	ត្រី. ២-១៤	ត្រី. ៣-១៤
រដ្ឋាភិបាលកម្ពុជា	១២.៤២៨	១៣.០១១	១៤.៤៤៦	១៤.៤៤៦	១៤.៧៥១	១៤.៤១៤	១២.១៤៦	១២.៧៥៣	១២.៧៥៣	១៧.១៧៦	១៤.១៤៤	១៤.០៤៤
ប្រាក់កម្ចី	១២.៤២៨	១៣.០១១	១៤.៤៤៦	១៤.៤៤៦	១៤.៧៥១	១៤.៤១៤	១២.១៤៦	១២.៧៥៣	១២.៧៥៣	១៧.១៧៦	១៤.១៤៤	១៤.០៤៤
ធនាគារជាតិកម្ពុជា	៤២២	១០.៤០៩	១០.៧៦៨	១០.៧៦៨	១១.៤៤៤	១២.០៥០	១១.៦៩៤	១២.២១៧	១២.២១៧	១២.៤៣៦	១៣.៣៦៦	១៤.៦១៥
បំណុលត្រូវសងផ្សេងទៀត	៤២២	៤២៦	៤២០	៤២០	៤១០	៤១៤	៤២៦	៤២១	៤២១	៤២៦	៤២៦	៤៣៧
សាជីវកម្មទូលប្រាក់បញ្ញើ*	៤.២៧៧	៤.៥៤៦	៦.០៣៨	៦.០៣៨	៤.៥៦៦	៤.៥៦៣	៦.៥៦០	៦.៥៦០	៦.៥៦០	៧.៩៩៤	៧.៣១០	៧.៧៩៧
ប្រាក់បញ្ញើ និងប្រាក់បញ្ញើ	២.៦១៤	៣.០៤៦	៣.៣៦៧	៣.៣៦៧	៣.៤៦៧	៣.១៤៧	៣.៧០៥	៣.៤៤៦	៣.៤៤៦	៤.០០៧	៤.៤០៤	៤.៤០១
ប្រាក់កម្ចី	១.៦៦៣	១.៤០០	២.៦៧១	២.៦៧១	២.១០០	២.៤១៦	២.៨៥៥	២.៨៥៥	២.៨៥៥	៣.៩៨៧	៣.៨០៦	៣.៣៩៦
ផ្នែកសាងសង់	៩.៧១៦	១០.១៣២	៩.៩១១	៩.៩១១	១០.៩៤៤	១១.១៧៣	១១.០៣១	១២.៣៧៦	១២.៣៧៦	១១.៤៤៤	១២.៤២២	១៣.៩២០
សាជីវកម្មហិរញ្ញវត្ថុផ្សេងៗ	១.៩៩៦	១.៩៤៤	២.១៦៩	២.១៦៩	២.១៧៧	២.២៦៣	២.៦៤៤	២.៦៤៤	២.៦៤៤	២.៤៤៧	២.៤៤៧	២.៧៥៦
ប្រាក់កម្ចី	១.៩៩៦	១.៩៤៤	២.១៦៩	២.១៦៩	២.១៧៧	២.២៦៣	២.៦៤៤	២.៦៤៤	២.៦៤៤	២.៤៤៧	២.៤៤៧	២.៧៥៦
សាជីវកម្មមិនមែនហិរញ្ញវត្ថុ	៧.៧២០	៨.១៨៨	៧.៧៤២	៧.៧៤២	៨.៧៦៧	៨.៩១១	៨.៣៨៧	៩.៧៣២	៩.៧៣២	៨.៩៩៧	៩.៩៧៥	១១.១៦៤
ឥណទានពាណិជ្ជកម្ម	៧.៧២០	៨.១៨៨	៧.៧៤២	៧.៧៤២	៨.៧៦៧	៨.៩១១	៨.៣៨៧	៩.៧៣២	៩.៧៣២	៨.៩៩៧	៩.៩៧៥	១១.១៦៤
វិនិយោគផ្ទាល់បរទេស**	១.៧៣៣	១.៧២៣	១.៧០៣	១.៧០៣	១.៧០៣	១.៧៣១	១.៧៣១	១.៧០៣	១.៧០៣	១.៧១១	១.៧២២	១.៧០៤
បំណុលត្រូវសងចំពោះវិនិយោគិនផ្ទាល់	១.៧៣៣	១.៧២៣	១.៧០៣	១.៧០៣	១.៧០៣	១.៧៣១	១.៧៣១	១.៧០៣	១.៧០៣	១.៧១១	១.៧២២	១.៧០៤
បំណុលត្រូវប្រគល់ (ផុត)	២៤.៥៧៤	៣០.១៣៩	៣២.៦២៩	៣២.៦២៩	៣៣.៦៧៤	៣៤.៦៩៤	៣៤.៥៤៤	៣៤.០៤៤	៣៤.០៤៤	៣៥.១៤៤	៤០.៤២៩	៤១.៤៧៦

* បើកំណត់ត្រាសម្រាប់ធនាគារកម្ពុជា
 ** កម្មវិធីប្រាក់បញ្ញើស្របច្បាប់

អនុប្រតិបត្តិ (រៀបចំឡើង)

តារាង១០ : អនុប្បត្តិស្ថិតិទូទាត់

	ក្រឹ.២-១២	ក្រឹ.៣-១២	ក្រឹ.៤-១២	២០១២	ក្រឹ.១-១៣	ក្រឹ.២-១៣	ក្រឹ.៣-១៣	២០១៣	ក្រឹ.១-១៤	ក្រឹ.២-១៤	ក្រឹ.៣-១៤
អនុប្បត្តិស្ថិតិទូទាត់											
ការនាំចេញ f.o.b ធៀបនឹងគណនីចរន្ត (តំណទាន)	៤៩,៩%	៦៤,៧%	៤៩,៦%	៦០,០%	៤៧,១%	៦២,៧%	៦៤,៤%	៦១,៦%	៤៩,៦%	៦២,៣%	៦៤,២%
ការនាំចូល f.o.b ធៀបនឹងគណនីចរន្ត (តំណទាន)	៧៨,៩%	៧៨,៤%	៧៧,៤%	៧៧,៤%	៧៧,៥%	៧៨,២%	៧៨,៣%	៧៨,២%	៧៦,២%	៧៧,៤%	៧៨,១%
គណនីទំនិញ និងសេវា (តំណទាន) ធៀបនឹងផលិតផលក្នុងស្រុកសរុប	៥៦,៣%	៦៧,៤%	៦៥,៩%	៦២,៤%	៦៣,៧%	៦០,៣%	៦៩,៦%	៦៥,៧%	៦៧,៥%	៦១,៩%	៦៤,២%
គណនីទំនិញ និងសេវា (តំណទាន) ធៀបនឹងផលិតផលក្នុងស្រុកសរុប	៦៩,៧%	៧៣,៥%	៧១,៣%	៦៨,៩%	៧៥,០%	៧៣,៣%	៧២,៤%	៧៥,៤%	៦៧,៩%	៧២,០%	៨១,៧%
ចំណូលពីការវិនិយោគ (តំណទាន) ធៀបនឹងគណនីចរន្ត (តំណទាន)	០,៧%	០,៦%	០,៧%	០,៧%	០,៧%	០,៧%	០,៥%	០,៦%	០,៥%	០,៥%	១,៣%
ចំណូលពីការវិនិយោគ (តំណទាន) ធៀបនឹងគណនីចរន្ត (តំណទាន)	៥,៤%	៥,៧%	៥,៩%	៦,១%	៧,៣%	៥,៩%	៥,៤%	៦,២%	៧,៩%	៤,៤%	៥,៨%
សមតុល្យគណនីចរន្តធៀបនឹងផលិតផលក្នុងស្រុកសរុប	១៤,២%	៨,២%	៧,៧%	៧,៦%	១៤,៦%	១៥,២%	៤,៤%	១២,២%	៣,៣%	១០,៤%	១៥,៣%
ទុនបម្រុងបរទេសធៀបនឹងការនាំចូលទំនិញ និងសេវា (គិតជាខែ)	៤,០	៣,៩	៤,១	៤,៣	៣,៩	៣,៨	៣,៥	៣,៨	៣,៩	៣,៩	៣,៤
បំណុលប្រាក់ប្រទេស (សុទ្ធ) ធៀបនឹងការនាំចេញទំនិញ និងសេវា	២២៥,១%	១៩៤,៧%	២០៩,៣%	៥៤,៥%	២០០,២%	២០៨,៣%	១៩២,៥%	៥០,០%	១៨៣,៣%	២០១,៩%	១៧០,៩%
បំណុលប្រាក់ប្រទេស (សុទ្ធ) ធៀបនឹងផលិតផលក្នុងស្រុកសរុប	១២៦,៧%	១៣១,២%	១៣៧,៩%	៣៤,៣%	១២៧,៤%	១២៥,៦%	១៣៣,៩%	៣២,៤%	១២៣,៦%	១២៤,៩%	១១៦,៦%
ស្ថានភាពវិនិយោគអន្តរជាតិ (សុទ្ធ) ធៀបនឹងផលិតផលក្នុងស្រុកសរុប*	១៦,០%	២,៤%	៦,២%	១៧,៦%	១២,០%	១៩,៤%	៣,៦%	២៧,៩%	៤,៧%	១០,៥%	២១,៧%
សេវាបំណុលធៀបនឹងការនាំចេញទំនិញ និងសេវា	១,១%	១,៣%	១,២%	១,២%	១,៣%	១,១%	១,៦%	១,៣%	១,៣%	០,៨%	១,៥%

* គណនីសេវាបំណុលក្នុងប្រទេសប្រកបដោយទំនិញចេញទំនិញចេញចេញ

កំណត់បញ្ជីបច្ចេកទេស

ទស្សនាទាន និងនិយមន័យ

ស្ថិតិជញ្ជីងទូទាត់ (BOP) និងស្ថិតិស្ថានភាពវិនិយោគអន្តរជាតិ (IIP) ត្រូវបានចងក្រងដោយការិយាល័យស្ថិតិជញ្ជីងទូទាត់នៃនាយកដ្ឋានស្ថិតិ នៃធនាគារជាតិនៃកម្ពុជា ។ ស្ថិតិដែលចេញផ្សាយក្នុងព្រឹត្តិបត្រនេះ ជាទូទៅត្រូវបានចងក្រងឲ្យស៊ីគ្នាជាមួយនឹងស្ថង់ដារនៃវិធីសាស្ត្រចងក្រងស្ថិតិជញ្ជីងទូទាត់របស់មូលនិធិរូបិយវត្ថុអន្តរជាតិ បោះពុម្ពលើកទី៥ ។ ចាប់ពីត្រីមាសទី១ ឆ្នាំ២០១៤ ធនាគារជាតិនៃកម្ពុជានឹងផ្សព្វផ្សាយទិន្នន័យស្ថិតិជញ្ជីងទូទាត់ និងស្ថានភាពវិនិយោគអន្តរជាតិជាប្រចាំ (គិតជាពាន់លានរៀល) ។

ជាគោលការណ៍ ស្ថិតិនេះត្រូវបានចងក្រងដោយផ្អែកតាមអនុសាសន៍នៃវិធីសាស្ត្រចងក្រងស្ថិតិជញ្ជីងទូទាត់បោះពុម្ពលើកទី៥ របស់មូលនិធិរូបិយវត្ថុអន្តរជាតិ ។ ក៏ប៉ុន្តែក្នុងការអនុវត្តជាក់ស្តែងវិញ ដោយសារពុំមានទិន្នន័យគ្រប់គ្រាន់នោះតម្រូវឱ្យមានការប៉ាន់ស្មានចំពោះទិន្នន័យ និងចំណាត់ថ្នាក់ខ្លះៗ ។ គ្រប់ប្រតិបត្តិការត្រូវបានដាក់ប៉ាន់ស្មានតម្លៃតាមថ្លៃទីផ្សារក្នុងករណីដែលអាចធ្វើទៅបាន ។ ការនាំចេញត្រូវបានប៉ាន់តម្លៃផ្អែកលើមូលដ្ឋាន f.o.b ។ ចំណែកទិន្នន័យនាំចូលដែលត្រូវបានប្រមូលពីគយ ដោយផ្អែកលើតម្លៃ c.i.f នោះត្រូវបានកែតម្រូវឱ្យទៅជា f.o.b ។ ការនាំចេញ និងការនាំចូលទំនិញ ត្រូវបានកត់ត្រានៅពេលឆ្លងកាត់តាមគយ ។ ទិន្នន័យដែលយកចេញមកពីការកត់ត្រាបែបរដ្ឋបាល ជាពិសេសទិន្នន័យសម្រាប់ផ្នែកសេវាកម្ម ប្រាក់ចំណូល និងបង្វែរ ត្រូវបានកត់ត្រានៅពេលទូទាត់ ឬលើមូលដ្ឋានបូកបង្គរពូន ។ ដូចគ្នានេះដែរ ប្រតិបត្តិការហិរញ្ញវត្ថុក៏ត្រូវបានកត់ត្រានៅពេលទូទាត់ ឬមូលដ្ឋានបូកបង្គរពូន ។ ការកត់ត្រាបំណុលហួសកាលកំណត់ត្រូវបានធ្វើឡើងស្របតាមស្ថង់ដារនៃវិធីសាស្ត្រចងក្រងស្ថិតិជញ្ជីងទូទាត់របស់មូលនិធិរូបិយវត្ថុអន្តរជាតិបោះពុម្ពលើកទី៥ ។

ជាគោលការណ៍ ស្ថិតិជញ្ជីងទូទាត់គ្របដណ្តប់រាល់ប្រតិបត្តិការរបស់រដ្ឋាភិបាល អង្គការគ្រួសារ ឯកត្តជន និងសហគ្រាសជានិវាសនរបស់ប្រទេសកម្ពុជាជាមួយនឹងអនិវាសន ។ ក៏ប៉ុន្តែក្នុងគណនីចរន្ត (នៃស្ថិតិជញ្ជីងទូទាត់) អ្នកចងក្រងស្ថិតិបានជួបនូវការលំបាកក្នុង (១) ការប្រមូលទិន្នន័យជាទំនិញដែលពុំបានឆ្លងកាត់តាមគយ (២) ការកត់ត្រាទិន្នន័យសេវាកម្មផ្សេងៗ និងប្រាក់ចំណូលដែលបច្ចុប្បន្នត្រូវបានចងក្រងដោយទិន្នន័យក្នុងរបាយការណ៍រដ្ឋបាលប្រចាំឆ្នាំនិងឆ្នាំ និងក្នុងការអង្កេតម្តងម្កាល និង (៣) ការប្រមូលព័ត៌មានអំពីការបង្វែរចរន្តឯកជននិងផ្លូវការ និងការបង្វែរដើមទុន ។ ក្នុងរបាយការណ៍ស្ថិតិស្ថានភាពវិនិយោគអន្តរជាតិនៃគណនីហិរញ្ញវត្ថុ មានបញ្ហាជាច្រើនបានចោទឡើងក្នុងការគ្របដណ្តប់រាល់ប្រតិបត្តិការ និងកម្រិតដែលពាក់ព័ន្ធនឹងវិនិយោគផ្ទាល់បរទេស និងវិនិយោគផ្សេងទៀតរបស់ផ្នែកឯកជន និងវិនិយោគរបស់ជនជាតិកម្ពុជានៅក្រៅប្រទេស ។

ការនាំចេញ និងការនាំចូលទំនិញ

ការប៉ាន់ស្មានសម្រាប់ផ្នែកពាណិជ្ជកម្មទំនិញទូទៅ ត្រូវបានធ្វើឡើងសម្រាប់ការនាំចេញនិងនាំចូលទំនិញចរន្តដោយរាប់បញ្ចូលទាំងពាណិជ្ជកម្មទំនិញក្រៅផ្លូវការផងដែរ ។

ចំពោះផ្នែកនាំចេញ មុខទំនិញចរន្តសំខាន់ៗជាងគេបំផុតគឺ ការនាំចេញឈើអារ និងកៅស៊ូក្រៅផ្លូវការ ការនាំចេញស្លៀកបំពាក់តាមប្រព័ន្ធអនុគ្រោះទូទៅ ការនាំចេញកសិផល (ពិសេសស្រូវ និងត្រី) និងការនាំចេញបន្តទៅប្រទេសជិតខាង ។ ការប៉ាន់ស្មានអំពីការនាំចេញឈើអារក្រៅផ្លូវការត្រូវបានធ្វើឡើងដោយផ្អែកលើព័ត៌មានរបស់ប្រទេសជាដៃគូពាណិជ្ជកម្ម និងព័ត៌មានមួយចំណែកផ្សេងទៀតដែលត្រូវបានប្រមូលពីក្រសួងកសិកម្ម រុក្ខាប្រមាញ់ និងនេសាទ ។ ការនាំចេញកសិផល និងកៅស៊ូចរន្ត ត្រូវបានប៉ាន់ស្មានដោយផ្អែកលើទិន្នន័យដែលប្រមូលបានពីក្រសួងកសិកម្ម រុក្ខាប្រមាញ់ និងនេសាទ និងការសាកសួរព័ត៌មានម្តងម្កាលនៅតាមចំណុចត្រួតពិនិត្យរបស់គយ ។ ការនាំចេញបន្ត ត្រូវបានប៉ាន់ស្មានតាមរយៈការគណនាកម្រិតនៃមុខទំនិញជាក់លាក់ក្នុងបរិមាណនាំចូលសរុបនៃមុខទំនិញនោះ ។

ដូចគ្នានេះដែរ **ខាងផ្នែកនាំចូល** ការប៉ាន់ស្មានត្រូវបានធ្វើឡើងចំពោះទំនិញរួចពន្ធ ពោលគឺការនាំចូលដោយរដ្ឋាភិបាល ការនាំចូលតាមគម្រោងនិងទំនិញជំនួយ ការនាំចូលទំនិញជាមូលធនដែលពាក់ព័ន្ធនឹងសហគ្រាសវិនិយោគផ្ទាល់ និង ការនាំចូលវត្ថុធាតុដើមដោយសហគ្រាសផលិតសម្រាប់នាំចេញ ។ ពាណិជ្ជកម្មក្រៅផ្លូវការ ត្រូវបានប៉ាន់ស្មានដោយផ្អែកលើការសាកសួរព័ត៌មានម្តងម្កាលចំពោះមុខទំនិញនាំចូលមួយចំនួនជាពិសេសគឺ ប្រេងឥន្ធនៈ រថយន្ត ឧបករណ៍អេឡិចត្រូនិក និងទំនិញសម្រាប់ប្រើប្រាស់ និងម្ហូបអាហារនិងភេសជ្ជៈ ។

សេវា

ការប៉ាន់ស្មានចំពោះថ្លៃឈ្នួលដឹកជញ្ជូនស្មើនឹង ៧,២% នៃ c.i.f ចំណែកថ្លៃធានារ៉ាប់រងលើការនាំចូលត្រូវបានប៉ាន់ស្មានថាស្មើនឹង ០,៨% នៃតម្លៃនាំចូល c.i.f ។ ចំនួនភាគរយទាំងនេះត្រូវបានពិនិត្យមើលឡើងវិញជាទៀងទាត់ និងត្រូវបានកែសម្រួលឡើងវិញឲ្យបានសមស្រប ។ ថ្លៃឈ្នួលដឹកជញ្ជូនសរុបសម្រាប់ការនាំចូល និងការនាំចេញត្រូវបានបែងចែកដោយឡែកពីគ្នារវាងការដឹកជញ្ជូនតាមផ្លូវអាកាស និងតាមផ្លូវទឹក ។ ថ្លៃឈ្នួលដឹកជញ្ជូនសម្រាប់ការនាំចូល ដែលដឹកដោយក្រុមហ៊ុនអាកាសចរណ៍របស់អនិវាសន៍ ត្រូវបានប៉ាន់ស្មានដោយប្រើប្រាស់ថ្លៃឈ្នួលដឹកជញ្ជូនគិតជាមធ្យមក្នុងមួយតោនគុណនឹងបរិមាណនៃការនាំចូល ។ ថ្លៃឈ្នួលដឹកជញ្ជូនលើការនាំចេញដែលដឹកដោយក្រុមហ៊ុនអាកាសចរណ៍ របស់អនិវាសន៍ត្រូវបានប៉ាន់ស្មានឡើងដោយប្រើប្រាស់វិធីដូចគ្នា ។

ការដឹកជញ្ជូនតាមផ្លូវអាកាស ថ្លៃឈ្នួលសេវាអ្នកដំណើរដែលទូទាត់ដោយនិវាសន៍ទូទៅក្រុមហ៊ុនអាកាសចរណ៍របស់អនិវាសន៍ ត្រូវបានប៉ាន់ស្មានដោយផ្អែកលើព័ត៌មានអំពីចំនួនអ្នកដំណើរ ដោយគូបផ្សំជាមួយនឹងទិន្នន័យដែលបានប្រមូល ដោយក្រសួងមហាផ្ទៃអំពីចំនួននៃការមកដល់ និងការចេញដំណើររបស់និវាសន៍និងអនិវាសន៍ ថ្លៃសំបុត្រយន្តហោះគិតជាមធ្យម និងការផ្ទុកអ្នកដំណើរដោយក្រុមហ៊ុនអាកាសចរណ៍ផ្សេងៗគ្នាដែលបម្រើនៅភ្នំពេញ ។ ចំណែកថ្លៃសំបុត្រយន្តហោះអ្នកដំណើរដែលអនិវាសន៍បានទូទាត់ឱ្យទៅក្រុមហ៊ុនអាកាសចរណ៍របស់និវាសន៍ ត្រូវបានប៉ាន់ស្មានដោយប្រើប្រាស់វិធីដូចគ្នា ។ សេវាដឹកជញ្ជូនតាមផ្លូវអាកាសផ្សេងទៀត ត្រូវបានប៉ាន់ស្មានដោយផ្អែកលើព័ត៌មានដែលបានផ្តល់ដោយក្រុមហ៊ុនអាកាសចរណ៍របស់និវាសន៍ ចំពោះការចំណាយនៅតាមចំណតយន្តហោះបរទេស និងព័ត៌មានដែលបានផ្តល់ដោយអាជ្ញាធរអាកាសចរណ៍ស៊ីវិល ចំពោះការចំណាយនៅកម្ពុជាដោយក្រុមហ៊ុនអាកាសចរណ៍របស់អនិវាសន៍។

ការដឹកជញ្ជូនតាមផ្លូវទឹក ថ្លៃឈ្នួលដឹកជញ្ជូនលើការនាំចូលតាមនាវារបស់អនិវាសន៍ ត្រូវបានប៉ាន់ស្មានដោយដកចេញថ្លៃឈ្នួលដឹកជញ្ជូនទំនិញនាំចូលតាមអាកាស ពីការប៉ាន់ស្មានថ្លៃឈ្នួលដឹកជញ្ជូនលើការនាំចូលសរុប ហើយគុណនឹងចំណែកនៃការដឹកជញ្ជូនតាមនាវារបស់អនិវាសន៍ ។ ថ្លៃឈ្នួលដឹកជញ្ជូនលើការនាំចេញតាមនាវារបស់អនិវាសន៍ ត្រូវបានប៉ាន់ស្មានដោយយកថ្លៃឈ្នួលដឹកជញ្ជូនមធ្យមចំពោះទំនិញនាំចេញគុណនឹងសមាមាត្រនៃការនាំចេញ (គិតជាតោន) ដែលដឹកដោយនាវារបស់អនិវាសន៍ ។ សេវាដឹកជញ្ជូនតាមផ្លូវទឹកផ្សេងទៀតត្រូវបានប៉ាន់ស្មានដោយផ្អែកលើព័ត៌មានដែលបានផ្តល់ដោយភ្នាក់ងារនាវាចរណ៍ និងអាជ្ញាធរកំពង់ផែរបស់អនិវាសន៍ ។

ចំពោះប្រាក់ចំណូលពីសេវាធ្វើដំណើរ (ឥណទាន) ការប៉ាន់ស្មានដោយឡែកៗពីគ្នា ត្រូវបានធ្វើចំពោះការចំណាយដោយអ្នកលេងល្បែង អ្នកទេសចរ ពាណិជ្ជករ និងបុគ្គលិករបស់អង្គការអន្តរជាតិ ។ ព័ត៌មានស្តីពីចំនួននៃការមកដល់នៃភ្ញៀវទេសចរ និងពាណិជ្ជករ ត្រូវបានដាក់រួមគ្នាជាមួយនឹងព័ត៌មានស្តីពីរយៈពេលនៃការស្នាក់អាស្រ័យ និងការចំណាយគិតជាមធ្យមតាមប្រភេទនីមួយៗដែលត្រូវបានប្រមូលពីក្រសួងទេសចរណ៍ និងភ្នាក់ងារធ្វើដំណើរនានា ។ ចំណែកបុគ្គលិកធ្វើការរយៈពេលខ្លីរបស់អង្គការអន្តរជាតិនៅកម្ពុជា និងបុគ្គលិករបស់ភ្នាក់ងារផ្តល់ជំនួយ ការប៉ាន់ស្មានត្រូវបានធ្វើឡើងដោយផ្អែកលើចំនួនបុគ្គលិកទាំងនេះ និងការចំណាយតាមប្រភេទនីមួយៗ ។ ការប៉ាន់ស្មានប្រាក់ចំណាយលើសេវាធ្វើដំណើរ (ឥណទាន) ត្រូវបានធ្វើឡើងដោយផ្អែកលើចំនួននៃការចេញដំណើររបស់និវាសន៍ រយៈពេលនៃការស្នាក់អាស្រ័យ និងការចំណាយតាមប្រភេទនីមួយៗនៅក្រៅប្រទេស ។ ការប៉ាន់ស្មានត្រូវបានធ្វើឡើងដោយឡែកពីគ្នា ចំពោះការធ្វើដំណើរផ្ទាល់ខ្លួន និងពាណិជ្ជកម្ម ប៉ុន្តែក្នុងការបោះពុម្ពផ្សាយទិន្នន័យទាំងពីរនេះពុំបានញែកឱ្យដាច់ពីគ្នាទេ ។

សេវាផ្សេងៗ រាប់បញ្ចូលក្នុងផ្នែកឥណទានគឺ : ប្រាក់ចំណូលពីសហគ្រាសទូរគមនាគមន៍ជាអនិវាសជន ចំពោះសេវាទូរគមនាគមន៍ដែលបានផ្តល់ឲ្យកម្ពុជា (ផ្នែកលើទិន្នន័យដែលបានទទួលពីក្រសួងប្រៃសណីយ៍និងទូរគមនាគមន៍) ការប៉ាន់ស្មានអំពីប្រាក់ចំណាយលើការជួល និងការទិញសេវាដោយស្ថានទូតបរទេសនៅកម្ពុជា (ផ្នែកលើការសាកសួរព័ត៌មាននៅតាមស្ថានទូតបរទេសប្រចាំនៅកម្ពុជា) ការប៉ាន់ស្មានអំពីសេវាផ្ទាល់ខ្លួន វប្បធម៌និងកំសាន្ត ការប៉ាន់ស្មានអំពីថ្លៃឈ្នួលសម្របសម្រួល និងសេវាផ្សេងៗ និងការចំណាយរបស់បេសកកម្មការទូតបរទេសនៅកម្ពុជា ។ រាប់បញ្ចូលក្នុងផ្នែកឥណទានគឺ : ប្រាក់ចំណាយរបស់ក្រសួងប្រៃសណីយ៍ និងទូរគមនាគមន៍ ដែលបានទូទាត់ឱ្យទៅសហគ្រាសទូរគមនាគមន៍របស់អនិវាសជន ការប៉ាន់ស្មានអំពីប្រាក់ចំណាយលើពន្ធសួយសារ និងថ្លៃអាជ្ញាប័ណ្ណ ការប៉ាន់ស្មានអំពីការចំណាយឱ្យទៅអ្នកម៉ៅការជាអនិវាសជនដែលផ្តល់សេវាសាងសង់តាមគម្រោងដែលបានទូទាត់ដោយការបង្វែរជំនួយអភិវឌ្ឍន៍ (ការប៉ាន់ស្មាននេះ ត្រូវបានធ្វើឡើងជាមួយនឹងប្រតិបត្តិការពាក់ព័ន្ធនឹងជំនួយផ្សេងទៀត) (សូមមើលបង្វែរចរន្ត) ការប៉ាន់ស្មានអំពីសេវាផ្ទាល់ខ្លួន វប្បធម៌និងកំសាន្ត ការប៉ាន់ស្មានអំពីការចំណាយលើសេវាធានារ៉ាប់រងសុទ្ធដែលទូទាត់ឱ្យទៅអ្នកធានារ៉ាប់រងជាអនិវាសជនសម្រាប់ការនាំចូល និងហានិភ័យផ្សេងៗក្រៅពីជីវិតមនុស្សដែលកើតឡើងក្នុងប្រទេសកម្ពុជា (ព័ត៌មានទទួលបានពីសហគ្រាសធានារ៉ាប់រង) កម្រៃសេវាលើបំណុលផ្លូវការ និងប្រាក់បង់ប្រចាំឆ្នាំសម្រាប់ជាសមាជិកភាពរបស់កម្ពុជាដែលទូទាត់ឱ្យទៅមូលនិធិរូបិយវត្ថុអន្តរជាតិ ថ្លៃឈ្នួលប្រតិបត្តិការដែលការវិធានធានានិវាសជនទូទាត់ឱ្យទៅអនិវាសជន ការប៉ាន់ស្មានអំពីថ្លៃជួលអគារដោយស្ថានទូតកម្ពុជានៅក្រៅប្រទេស ការប៉ាន់ស្មានថ្លៃឈ្នួលគ្រប់គ្រង និងការចំណាយរបស់រដ្ឋាភិបាលកម្ពុជាសម្រាប់ការរក្សាតំណាងរបស់ខ្លួននៅក្រៅប្រទេស និងការចំណាយលើការធ្វើដំណើររបស់មន្ត្រីរាជការទៅក្រៅប្រទេស (ព័ត៌មានទទួលបានពីគណនីរដ្ឋាភិបាល) ។

ការប៉ាន់ស្មាន ដែលផ្អែកលើប្រព័ន្ធបាយការណ៍ប្រតិបត្តិការអន្តរជាតិ និងប្រភពទិន្នន័យផ្សេងទៀតត្រូវបានធ្វើឡើងផងដែរ ចំពោះសេវាទូរគមនាគមន៍ ពន្ធសួយសារ សេវាសាងសង់ សេវាផ្ទាល់ខ្លួន វប្បធម៌និងកំសាន្ត សេវាធានារ៉ាប់រង សេវាហិរញ្ញវត្ថុ សេវារដ្ឋាភិបាល និងសេវាផ្សេងៗទៀត ។

គណនីប្រាក់ចំណូល (ឥណទាន និងឥណពន្ធ)

ការទូទាត់ប្រាក់បៀវត្សឱ្យទៅនិយោជិត ត្រូវបានប៉ាន់ស្មានដោយផ្អែកលើទិន្នន័យដែលបានប្រមូលពីស្ថានទូតបរទេសនិងគណនីរដ្ឋាភិបាល ។ ការប៉ាន់ស្មានលើប្រាក់ចំណូលរបស់វិនិយោគផ្ទាល់ (ឥណទាន) ត្រូវបានធ្វើឡើងដោយផ្អែកលើការប៉ាន់ស្មានប្រាក់ចំណូលពីវិនិយោគផ្ទាល់នៅក្រៅប្រទេស របស់អាណិកជនបរទេសជានិវាសជន និងអ្នកមានធនធានស្តុកស្តម្ភជាជនជាតិកម្ពុជា (ពិសេសគឺជនៈសម្បែង) ព្រមទាំងការវិនិយោគផ្ទាល់ក្នុងសហគ្រាសនៅក្រៅប្រទេស ។ ការប៉ាន់ស្មានអំពីប្រាក់ចំណូលពីការវិនិយោគផ្ទាល់របស់អនិវាសជន (ឥណពន្ធ) ត្រូវបានធ្វើឡើងដោយប្រើប្រាស់ផ្ទាល់នូវទិន្នន័យដែលប្រមូលពីធនាគារពាណិជ្ជនិងពីក្រុមប្រឹក្សាអភិវឌ្ឍន៍កម្ពុជា ចំពោះផ្នែកសហគ្រាសផ្សេងទៀត ។ ការប៉ាន់ស្មានលើការចំណាយការប្រាក់ត្រូវបានទាញយកពីទិន្នន័យរបស់ធនាគារជាតិនៃកម្ពុជា និងធនាគារពាណិជ្ជ ។ ប្រាក់ចំណូលពីការវិនិយោគលើផលបត្រ (ឥណទាន) ត្រូវបានប៉ាន់ស្មានដោយផ្អែកលើការសន្មតអំពីភាគលាភនិងការប្រាក់ ដែលត្រូវបានប្រើប្រាស់សម្រាប់ការប៉ាន់ស្មានវិនិយោគលើផលបត្រនៅក្រៅប្រទេសដោយអាណិកជន និងអ្នកមានធនធានស្តុកស្តម្ភជាជនជាតិកម្ពុជារស់នៅកម្ពុជា ។ ប្រាក់ចំណូលពីការវិនិយោគលើផលបត្រ (ឥណពន្ធ) ត្រូវបានប៉ាន់ស្មានថាស្មើនឹងសូន្យដោយហេតុថាទីផ្សារមូលបត្រនៅកម្ពុជាទើបនឹងបង្កើតថ្មីពុំទាន់មានដំណើរការពេញលេញនៅឡើយ ហើយទិន្នន័យក៏ពុំទាន់អាចប្រើប្រាស់បានដែរ ។ ប្រាក់ចំណូលពីការវិនិយោគផ្សេងទៀត ត្រូវបានប៉ាន់ស្មានដោយប្រើប្រាស់នូវប្រភពទិន្នន័យជាច្រើន ។

គណនីបង្វែរថវិកា (ឥណទាន និងឥណពន្ធ)

ទិន្នន័យអំពីបង្វែរថវិកាត្រូវបានប្រមូលមកពីក្រុមប្រឹក្សាអភិវឌ្ឍន៍កម្ពុជា និងស្រង់ពីគណនីរដ្ឋាភិបាល ។ បន្ថែមលើនេះការប៉ាន់ស្មានត្រូវបានធ្វើឡើងចំពោះការផ្ទេរប្រាក់ដើម្បីផ្គត់ផ្គង់គ្រួសារ និងការផ្ទេរប្រាក់របស់ពលករនៅក្រៅប្រទេសដែលទទួលបានពីអនិវាសន៍ ។

គណនីបង្វែរដើមទុន

ទិន្នន័យអំពីការលើកលែងបំណុលផ្លូវការ ត្រូវបានប្រមូលពីការិយាល័យគ្រប់គ្រងបំណុលនៃក្រសួងសេដ្ឋកិច្ច និងហិរញ្ញវត្ថុ ។ ទិន្នន័យអំពីការលើកលែងបំណុលរបស់ផ្នែកឯកជនពុំទាន់អាចរកបាននៅឡើយ ។ ទិន្នន័យអំពីបង្វែរដើមទុនផ្សេងទៀតត្រូវបានប្រមូលពីក្រុមប្រឹក្សាអភិវឌ្ឍន៍កម្ពុជា ។

គណនីហិរញ្ញវត្ថុ និងហិរញ្ញប្បទានពិសេស

វិនិយោគផ្ទាល់នៅក្រៅប្រទេស ត្រូវបានសន្មតថាមានតិចតួច ហើយត្រូវបានប៉ាន់ស្មានដោយផ្អែកលើព័ត៌មានអំពីអាណិកជនបរទេសជាតិវិសាមញ្ញ និងអ្នកមានធនធានស្តុកស្តម្ភជាជនជាតិកម្ពុជា (ពិសេសគឺផ្ទះសំបែង) ព្រមទាំងការវិនិយោគផ្ទាល់ក្នុងសហគ្រាសនៅក្រៅប្រទេស ។ ការប៉ាន់ស្មានលើការវិនិយោគផ្ទាល់នៅកម្ពុជាត្រូវបានធ្វើឡើង ដោយផ្អែកលើទិន្នន័យដែលត្រូវបានប្រមូលពីធនាគារពាណិជ្ជ និងក្រុមប្រឹក្សាអភិវឌ្ឍន៍កម្ពុជា ។ វិនិយោគលើផលបត្រនៅក្រៅប្រទេស ត្រូវបានធ្វើឡើងដោយផ្អែកលើការប៉ាន់ស្មានអំពីការវិនិយោគលើទីផ្សារមូលបត្ររបស់អាណិកជនបរទេស និងអ្នកមានធនធានស្តុកស្តម្ភជាជនជាតិកម្ពុជារស់នៅកម្ពុជា ។ វិនិយោគលើផលបត្រនៅកម្ពុជា ត្រូវបានប៉ាន់ស្មានថាមានតិចតួចស្តុចស្តើង ហើយក៏ពុំបានធ្វើការវាស់វែងដែរ ។ ទិន្នន័យស្តីពីប្រតិបត្តិការវិនិយោគផ្សេងទៀត ត្រូវបានចងក្រងដោយផ្អែកលើប្រភពមួយចំនួនដូចជា ក្រសួងសេដ្ឋកិច្ចនិងហិរញ្ញវត្ថុ ធនាគារជាតិនៃកម្ពុជា និងធនាគារពាណិជ្ជ ។ ទិន្នន័យអំពីទ្រព្យសកម្មជាទុនបម្រុងបរទេស ត្រូវបានស្រង់ពីស៊ីតិវិបិយវត្ថុ ។ ចំពោះខ្ទង់ហិរញ្ញប្បទានពិសេសត្រូវបានប៉ាន់ស្មានដោយផ្អែកលើទិន្នន័យដែលប្រមូលបានពីក្រសួងសេដ្ឋកិច្ចនិងហិរញ្ញវត្ថុ ។

ស្ថានភាពវិនិយោគអន្តរជាតិ និងបំណុលក្រៅប្រទេស

ស្ថិតិស្ថានភាពវិនិយោគអន្តរជាតិ ត្រូវបានចងក្រងឡើងដោយប្រើប្រាស់វិធីសាស្ត្រជាច្រើនផ្សេងៗគ្នា ។ ការប៉ាន់ស្មានអំពីវិនិយោគផ្ទាល់នៅក្រៅប្រទេស ត្រូវបានធ្វើឡើងជាទូទៅដោយផ្អែកលើគំរូប៉ាន់ស្មានដែលបានអធិប្បាយខាងលើ និងត្រូវបានបំពេញបន្ថែមដោយព័ត៌មានដែលទទួលបានពីសារព័ត៌មាន និងប្រភពផ្សេងទៀតអំពីការវិនិយោគផ្ទាល់ ក្នុងសហគ្រាសនៅក្រៅប្រទេស ។ វិនិយោគផ្ទាល់នៅប្រទេសកម្ពុជាត្រូវបានប៉ាន់ស្មានដោយផ្ទាល់ផ្អែកលើប្រភពទិន្នន័យ ។ វិនិយោគលើផលបត្ររបស់និវាសន៍កម្ពុជានៅក្រៅប្រទេស ក៏ត្រូវបានប៉ាន់ស្មានផងដែរដោយផ្អែកលើគំរូប៉ាន់ស្មានដែលបានអធិប្បាយខាងលើ ។ វិនិយោគលើផលបត្រនៅកម្ពុជាត្រូវបានប៉ាន់ស្មានថាស្មើនឹងសូន្យ ដោយហេតុថាទិន្នន័យពីទីផ្សារមូលបត្រនៅកម្ពុជាពុំទាន់អាចរកបាននៅឡើយ ។ ការប៉ាន់ស្មានវិនិយោគផ្សេងទៀតត្រូវបានទាញយកពីប្រភពផ្សេងៗទៀត ។ ការប៉ាន់ស្មានអំពីខ្ទង់ឥណទាន និងឥណពន្ធពាណិជ្ជកម្មត្រូវបានធ្វើឡើងដោយផ្អែកលើទិន្នន័យនាំចេញនិងនាំចូល ។ ការប៉ាន់ស្មានអំពីទ្រព្យសកម្ម និងទ្រព្យអកម្មបរទេសរបស់ធនាគារពាណិជ្ជត្រូវបានធ្វើឡើងដោយផ្អែកលើទិន្នន័យ ដែលត្រូវបានប្រមូលដោយធនាគារជាតិនៃកម្ពុជា ។ គំរូប៉ាន់ស្មានដែលបានអធិប្បាយខាងលើក៏ត្រូវបានប្រើប្រាស់ផងដែរ ដើម្បីប៉ាន់ស្មានវិនិយោគផ្សេងទៀតនៅក្រៅប្រទេស ។ ទ្រព្យសកម្មជាទុនបម្រុងបរទេសត្រូវបានប៉ាន់ស្មានដោយផ្អែកលើទិន្នន័យដែលបានផ្តល់ដោយមូលនិធិវិបិយវត្ថុអន្តរជាតិ ។

ការប៉ាន់ស្មានបំណុលក្រៅប្រទេស ត្រូវបានធ្វើឡើងដោយផ្អែកលើប្រភពទិន្នន័យមួយចំនួនដូចជា ការកត់ត្រារបស់ក្រសួងសេដ្ឋកិច្ច និងហិរញ្ញវត្ថុ និងធនាគារជាតិនៃកម្ពុជា តារាងតុល្យការរបស់ធនាគារពាណិជ្ជដែលធ្វើមកធនាគារជាតិនៃកម្ពុជានិងការអង្កេតដែលធ្វើឡើងដោយក្រុមប្រឹក្សាអភិវឌ្ឍន៍កម្ពុជា ។ បំណុលក្រៅប្រទេសរបស់ផ្នែកឯកជនដែលពុំមានការធានាពីរដ្ឋាភិបាលរួមមាន ៖ ឥណទានចំពោះវិនិយោគិនផ្ទាល់បរទេសដោយរាប់បញ្ចូលបំណុលលើគណនីរដ្ឋាភិបាល

និងក្រុមហ៊ុនចំពោះខ្លួនទិន្នន័យដូចជា ការនាំចូលថ្លៃឈ្នួលគ្រប់គ្រង ថ្លៃឈ្នួលគណនេយ្យ ថ្លៃឈ្នួលសេវាផ្សេងទៀត និងការប្រាក់និងភាគលាភ ព្រមទាំងឥណទានចំពោះសហគ្រាសកម្ពុជា ។ ឥណទានចំពោះវិនិយោគផ្ទាល់បរទេសត្រូវបានដាក់បញ្ចូលជាមួយនឹងទុនវិនិយោគផ្ទាល់ផ្សេងៗ ពោលគឺ ពុំដាក់បញ្ចូលទៅក្នុងបំណុលក្រៅប្រទេសឡើយហើយជាលទ្ធផលទិន្នន័យអំពីទ្រព្យអកម្មជាបំណុលទាំងនេះ ពុំបានកំណត់ឱ្យដាច់ដោយឡែកពីគ្នាទេ ។ ទិន្នន័យពីប្រាក់កម្ចីដែលសហគ្រាសកម្ពុជាជំពាក់ម្ចាស់បំណុលបរទេស ត្រូវបានចងក្រងឡើងដោយផ្អែកលើទិន្នន័យរបស់ក្រុមប្រឹក្សាអភិវឌ្ឍន៍កម្ពុជា ។ ឥណទានចំពោះធនាគារពាណិជ្ជក្នុងស្រុក ត្រូវបានប៉ាន់ស្មានដោយផ្ទាល់ផ្អែកលើទិន្នន័យនៃតារាងតុល្យការ របស់ធនាគារពាណិជ្ជដែលធ្វើមកធនាគារជាតិនៃកម្ពុជា ។

ការផ្សព្វផ្សាយ និងការកែលម្អឡើងវិញ

ស្ថិតិប្រចាំឆ្នាំត្រូវបានចុះផ្សាយក្នុងរបាយការណ៍ធនធាន និងឆ្នាំរបស់ធនាគារជាតិនៃកម្ពុជា (តាមធម្មតាក្នុងលេខចេញផ្សាយក្នុងខែមិថុនានៃឆ្នាំយោង) និងសៀវភៅស្ថិតិជញ្ជីងទូទាត់ (ប្រចាំត្រីមាស និងឆ្នាំ) របស់មូលនិធិរូបិយវត្ថុអន្តរជាតិ ។ ការគ្របដណ្តប់និយមន័យ និងចំណាត់ថ្នាក់ទិន្នន័យដែលត្រូវបានប្រើប្រាស់ក្នុងការដាក់បង្ហាញទិន្នន័យស្ថិតិជញ្ជីងទូទាត់និងស្ថានភាពវិនិយោគអន្តរជាតិ មានលក្ខណៈដូចគ្នា ហើយទិន្នន័យទាំងអស់នេះត្រូវបានគិតជាប្រយុទ្ធសាស្ត្រ (ពាន់លានរៀល) ។

ស្ថិតិជញ្ជីងទូទាត់ និងស្ថានភាពវិនិយោគអន្តរជាតិ នឹងត្រូវបានកែតម្រូវនៅពេលមានការធ្វើបច្ចុប្បន្នភាពប្រភពទិន្នន័យ និងវិធីសាស្ត្រចងក្រង ។ គោលនយោបាយកែលម្អឡើងវិញរបស់ធនាគារជាតិនៃកម្ពុជា គឺត្រូវដាក់បញ្ចូលនូវការកែលម្អឡើងវិញដ៏សំខាន់ណាមួយទៅក្នុងស្ថិតិឱ្យបានឆាប់តាមលទ្ធភាពដែលអាចធ្វើទៅបាន ដើម្បីធ្វើឱ្យស្ថិតិដែលបានកែលម្អនេះបានទៅដល់អ្នកប្រើប្រាស់ទិន្នន័យទាន់ពេលវេលា ។ ក្នុងខណៈពេលដែលរាល់ការព្យាយាមត្រូវបានធ្វើឡើងដើម្បីឱ្យមានភាពស៊ីគ្នារវាងស្ថិតិជញ្ជីងទូទាត់ និងស្ថិតិគណនេយ្យជាតិដែលដំឡើងដោយវិទ្យាស្ថានជាតិស្ថិតិ លទ្ធភាពរបស់ធនាគារជាតិនៃកម្ពុជាក្នុងការដាក់បញ្ចូលទិន្នន័យដែលបានកែលម្អនៅក្នុងដំណាក់កាលយឺតយ៉ាវវិទ្យាស្ថានជាតិស្ថិតិ អាចបណ្តាលឱ្យមានភាពខុសគ្នារវាងស្ថិតិជញ្ជីងទូទាត់ និងស្ថិតិគណនេយ្យជាតិ ។

Message from the Governor

National Bank of Cambodia (NBC) is pleased to introduce the March Quarter 2014 of Cambodia's Balance of Payments Statistics Bulletin which has been prepared and published quarterly in Khmer and English languages by the NBC since 2003 based on the guidelines of the *Fifth Edition of the Balance of Payments Manual (BPM5)* of the International Monetary Fund (IMF).

To contribute to the reinforcement of using our local currency, the data on balance of payments statistics (BOP) and international investment position (IIP) are disseminated in billion of Khmer Riel using monthly average exchange rate and the end-of-period exchange rate. Starting from this publication, moreover, there will be changes in the IIP and External debt tables to keep you informative in the recent development in Cambodia's BOP and IIP.

To facilitate a greater understanding, the users may refer to a brief description of data sources and methods used in the compilation of these statistics in the technical notes at the end of this bulletin.

The NBC would like to express our appreciation to all concerned parties for their cooperation and assistances in providing the required data. Your constructive comments and suggestions for future issues of this bulletin would be greatly appreciated.

Thank you very much for your interest in Cambodia's BOP Statistics Quarterly Bulletin.

Governor



Chea Chanto

January 13, 2015
Phnom Penh

CONTENTS



	Page
NOTES	3
HIGHLIGHTS	4
KEY AGGREGATES	4
KEY POINTS	4
Figure 1: Current Account Aggregates	4
ANALYSIS OF ESTIMATES	5
CURRENT ACCOUNT	5
Figure 2: Exports and Imports	5
Figure 3: Services Credits and Debits	6
Figure 4: Income Credits and Debits	6
Figure 5: Current Transfers Credits and Debits	7
CAPITAL AND FINANCIAL ACCOUNT	7
CAPITAL ACCOUNT	7
Figure 6: Capital and Financial Accounts	7
FINANCIAL ACCOUNT	8
Figure 7: Financial Account Aggregates	8
INTERNATIONAL INVESTMENT POSITION	8
Figure 8: International Investment Position Aggregates	9
CAMBODIA'S BALANCE OF PAYMENTS	10
Table 1: Balance of Payments Summary	10
Table 2: Goods Account	11
Table 3: Services Account	12
Table 4: Income Account	13
Table 5: Current Transfers Account	14
Table 6: Capital Account	15
Table 7: Financial Account	16
Table 8: International Investment Position	17
Table 9: External Debt	18
Table 10: Balance of Payments Ratios	19
TECHNICAL NOTES	21

Notes

Inquiries

For further information about these BOP and related statistics, please contact **Mr. Tann Sokhann**, Director of Statistics Department, Central Banking Directorate, National Bank of Cambodia on (855) 886 211 123 or by email at: tsokhann@online.com.kh

Forthcoming issues

Issue	Expected
<i>Fourth Quarter 2014</i>	<i>31 March 2014</i>

Changes in this issue

This issue includes revisions to some items in Goods Account (Imports and Exports), Services Account (Credits and Debits)–government service (n.i.e) and Income Account (Debits)–reinvested earnings. The Current Transfer (Credits and Debits)–workers’ remittances has also been revised.

In addition, the Foreign Financial Assets–Other Investment has been revised from the first quarter of 2012 to the second quarter of 2014. Equity and reinvested earnings in Direct Investment in Cambodia have also been revised from the first quarter of 2012 to the second quarter of 2014. These revisions have been made due mainly to the revisions made by the source data and compilation methodologies.

Changes in the Current Account and Financial Account Balances due to the above revisions led to changes in the level of International Investment Position and External Debt statistics.

Changes in next issue

Changes will also be made to some other BOP components following the revised estimates by data source.

Abbreviations

BOP Balance of Payments
NBC National Bank of Cambodia
n.i.e. Not Included Elsewhere
NIS National Institute of Statistics

Rounding

Any discrepancies between totals and the sum of the component aggregates in this publication are due to rounding.

More detailed information

More detailed information and special data services are available on request and on a “user pays” basis.

HIGHLIGHTS

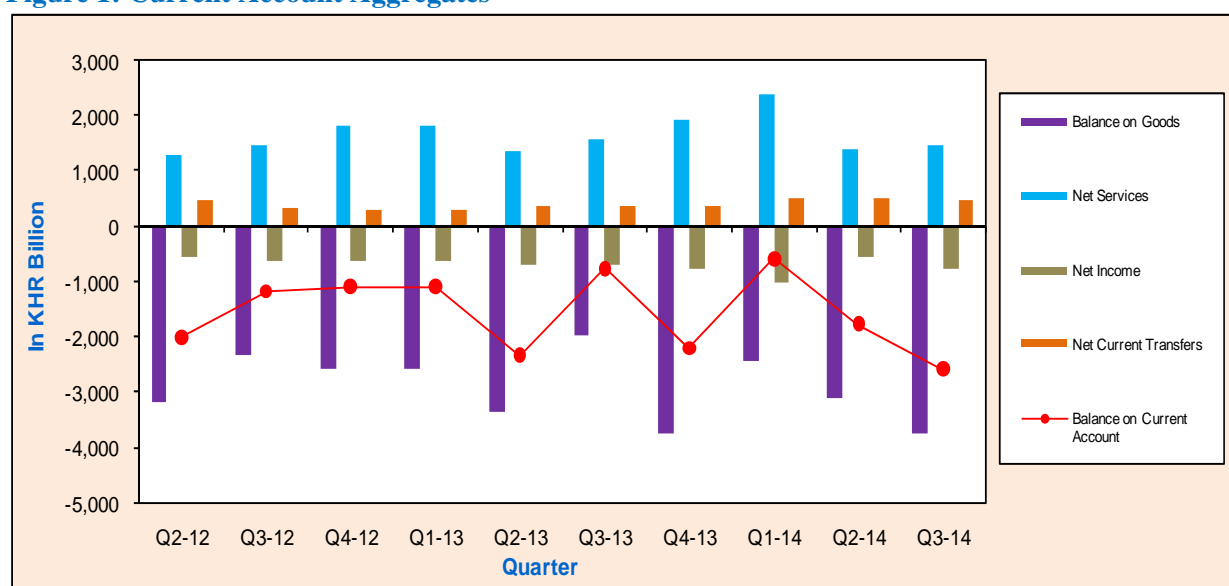
KEY AGGREGATES

KHR Billion	Q2-13	Q3-13	Q4-13	Q1-14	Q2-14	Q3-14	% Change Q3-14/Q2-14	% Change Q3-14/Q3-13
CURRENT ACCOUNT								
Balance on Goods	-3,351	-1,994	-3,753	-2,452	-3,119	-3,759	20.5	88.5
Net Services	1,349	1,564	1,946	2,382	1,400	1,474	5.2	-5.8
Net Income	-713	-699	-770	-1,018	-541	-780	44.2	11.6
Net Current Transfers	382	384	365	522	495	471	-4.8	22.7
Balance on Current Account	-2,334	-745	-2,212	-567	-1,764	-2,594	47.0	--
CAPITAL AND FINANCIAL ACCOUNTS								
Balance on Capital Account	344	350	343	277	279	282	0.8	-19.6
Balance on Financial Account	2,013	760	1,733	324	1,538	2,413	56.9	--
INTERNATIONAL INVESTMENT POSITION								
Net International Investment Position	-16,599	-17,365	-19,191	-20,030	-21,905	-25,236	15.2	45.3

KEY POINTS

In the third quarter of 2014, Cambodia's current account balance was a deficit of KHR 2,594 billion, equivalent to 15.3% of gross domestic product (GDP) at current price. This deficit increased by KHR 830 billion on the previous quarter and KHR 1,849 billion on the same quarter last year. This increase was due to an increase in deficit of balance on goods.

Figure 1: Current Account Aggregates



The capital account recorded a surplus of KHR 282 billion, rose by 0.8% on the previous quarter and fell by 19.6% on the third quarter of 2013. The financial account balance showed an increase in net inflow of KHR 2,413 billion in the latest quarter, from KHR 1,538 billion in the second quarter of 2014.

Cambodia's international investment position recorded net foreign liabilities of KHR 25,237 billion at the end of the third quarter of 2014, an increase of KHR 3,331 billion on net foreign liabilities at the end of the second quarter of 2014.

ANALYSIS OF ESTIMATES

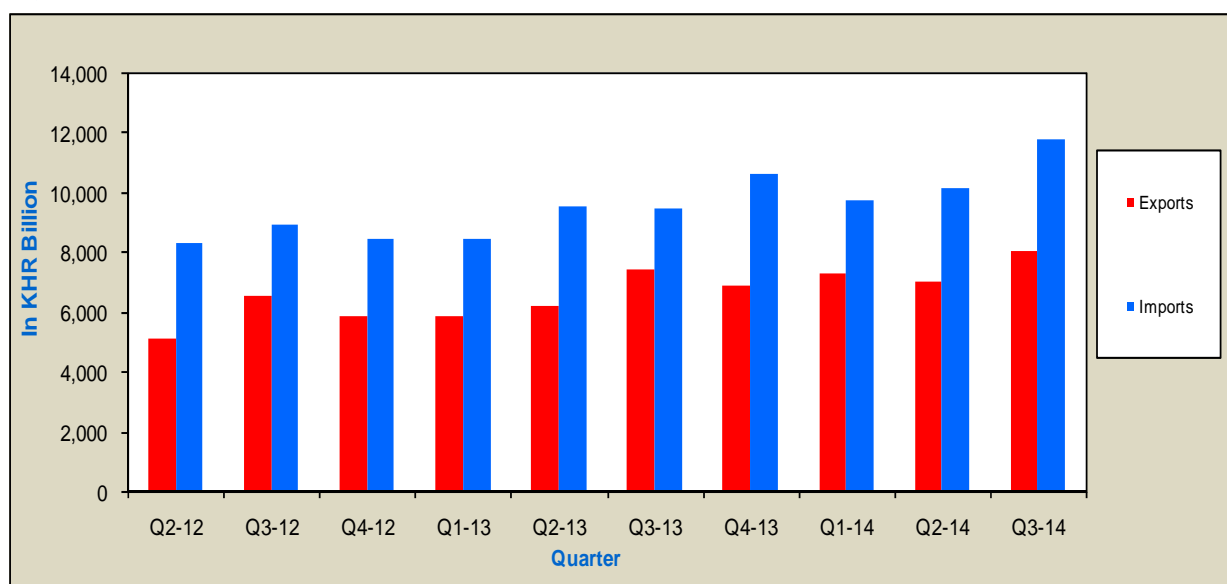
CURRENT ACCOUNT

In the third quarter of 2014, the current account was characterized as a deficit of KHR 2,594 billion, increased by KHR 830 billion (47.0%) compared to the previous quarter. The increased deficit was primarily contributed by the increased deficit of balance on goods and income account by 20.5% and 44.2%, respectively.

GOODS

The balance on goods was a deficit of KHR 3,759 billion, up by KHR 640 billion (20.5%) on the previous quarter. Exports rose by KHR 984 billion while imports rose by KHR 1,624 billion.

Figure 2: Exports and Imports



Total exports increased by KHR 984 billion (14.0%) from KHR 7,012 billion in the previous quarter to KHR 7,995 billion. An increase in exports under generalized system of preferences (GSP) from KHR 6,140 billion in the second quarter 2014 to KHR 7,182 billion was the main contributor to this increase.

Total imports was KHR 11,755 billion, up by KHR 1,624 billion (16.0%) on the previous quarter of KHR 10,131 billion. The rise resulted from the increases in fuels, lubricants and related materials (KHR 90 billion); machinery and transport equipment (KHR 64 billion); and fertilizers (KHR 43 billion).

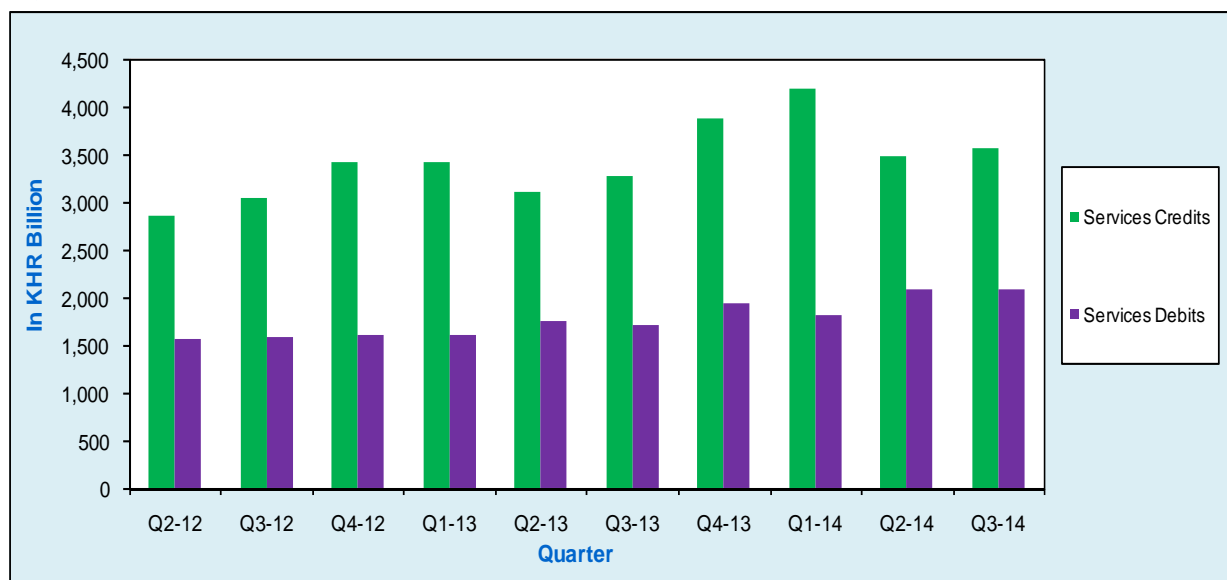
SERVICES

Net services account was a surplus of KHR 1,474 billion, a rise of KHR 73 billion (5.2%) on the second quarter of 2014's surplus of KHR 1,400 billion.

Service credits increased by KHR 86 billion (2.5%), from KHR 3,474 billion in the previous quarter to KHR 3,560 billion. An increase in service credits derived from the increases in travel services of KHR 223 billion (8.7%), and air transportation services of KHR 29 billion (10.4%). Comparing with the same quarter of 2013, service credits increased by KHR 285 billion (8.7%).

Service debits increased by KHR 12 billion (0.6%), up from KHR 2,074 billion in the second quarter of 2014 to KHR 2,086 billion. The increases in transportation service of KHR 34 billion (3.2%) and travel service of KHR 25 billion (6.0%) were the main contributors to this rise.

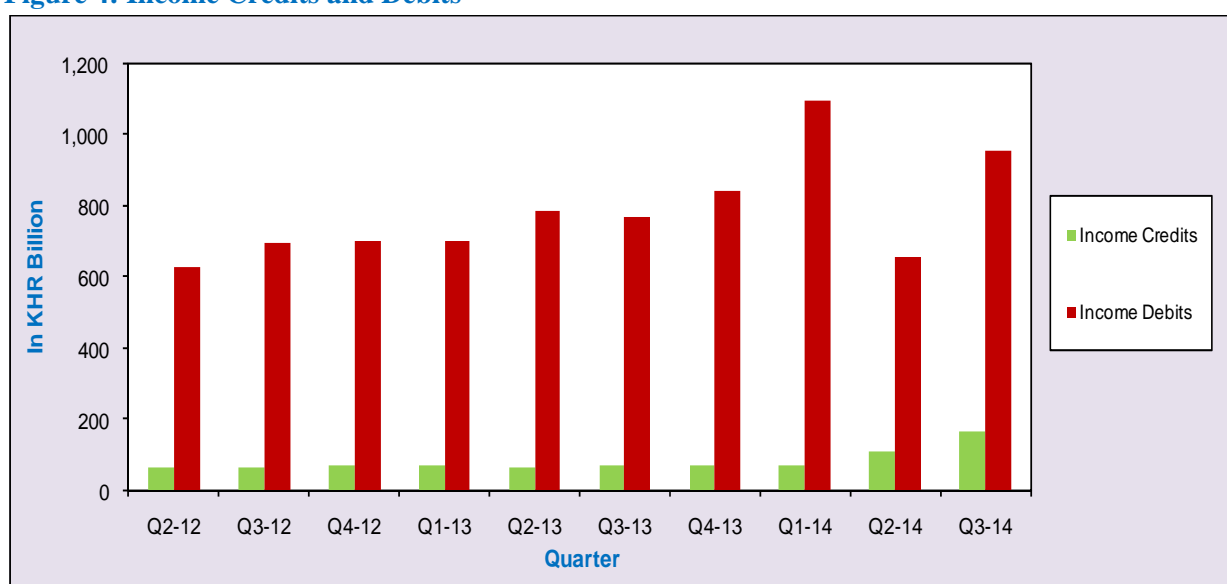
Figure 3: Services Credits and Debits



INCOME

Income deficit increased by KHR 239 billion (44.2%) from KHR 541 billion in the second quarter of 2014 to KHR 780 billion in the latest quarter, attributed by an increase in direct investment income debits.

Figure 4: Income Credits and Debits



Income credits increased by KHR 57 billion (50.8%) from KHR 113 billion in the second quarter to KHR 171 billion in the third quarter of 2014. This increase was a result of the increases in compensation of employees of KHR 4 billion (44.7%) and other investment of KHR 53 billion (62.8%).

Income debits was KHR 950 billion, up by KHR 297 billion (45.4%) from the previous quarter of KHR 654 billion. This increase resulted from an increase in investment income in Cambodia of KHR 296 billion (51.9%).

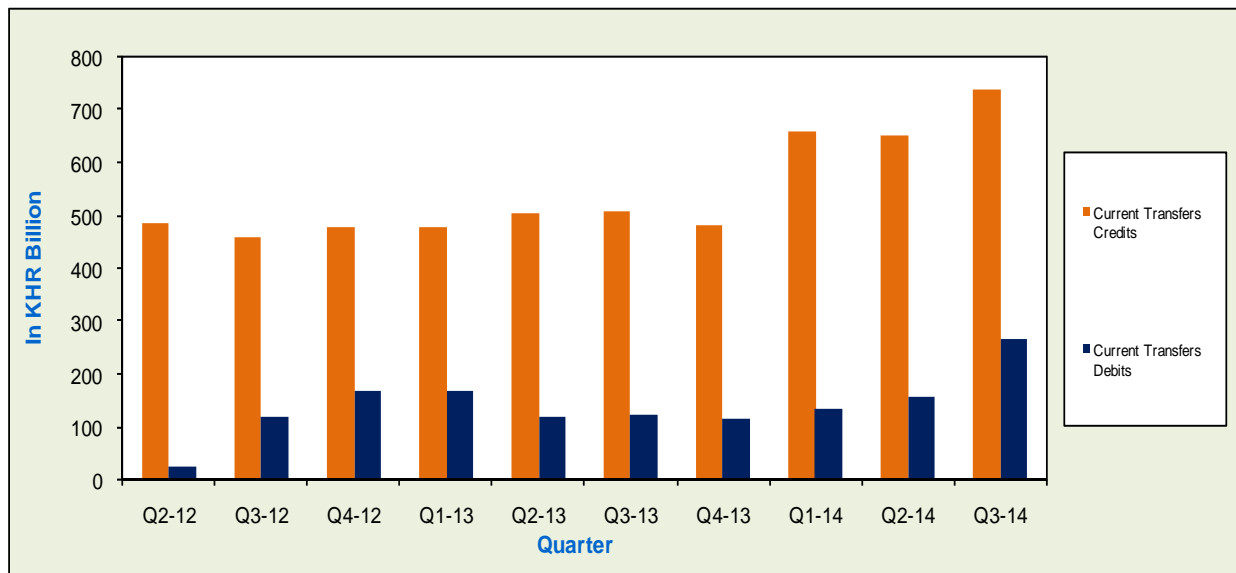
CURRENT TRANSFERS

Net current transfers was a surplus of KHR 471 billion in the third quarter of 2014, a decrease of KHR 24 billion (4.8%) on the previous quarter's surplus of KHR 495 billion.

Current transfers credits showed an increase of KHR 85 billion (13.0%), from KHR 651 billion in the second quarter of 2014 to KHR 736 billion in the latest quarter. This was primarily contributed by an increase in workers' remittances of KHR 95 billion (32.3%). Comparing to the same quarter last year, current transfer credits rose by KHR 228 billion (44.9%).

During the period, current transfers debits rose by KHR 109 billion, from KHR157 billion in the second quarter of 2014 to KHR 265 billion, owing to an increase in workers' remittances of KHR 117 billion (79.7%). Current transfer debits was almost twice higher than the same period last year.

Figure 5: Current Transfers Credits and Debits

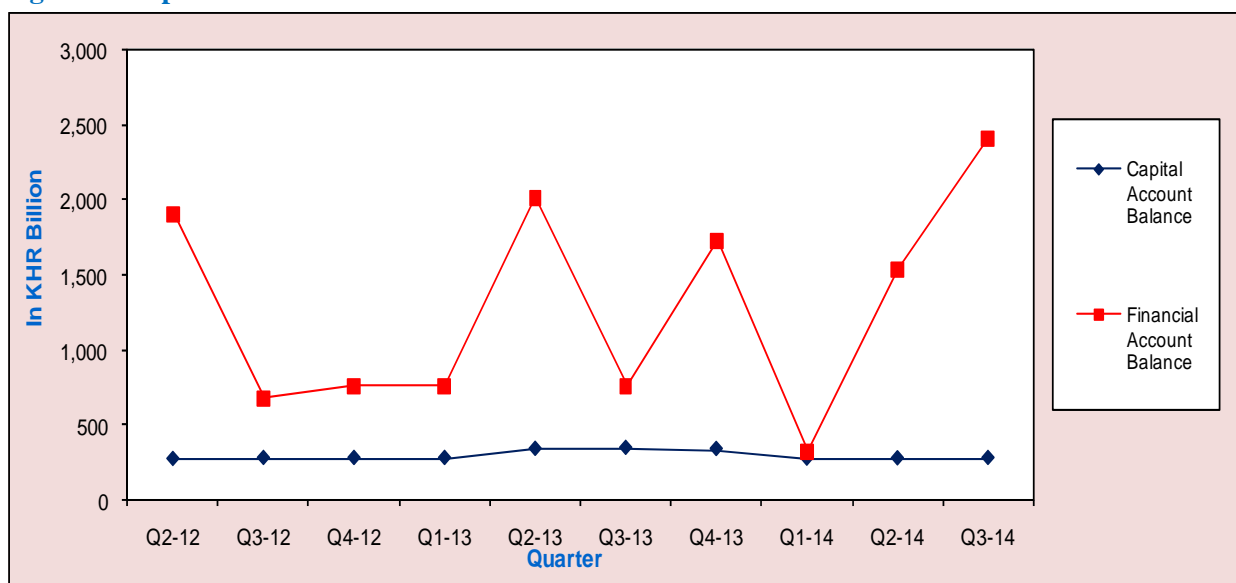


CAPITAL AND FINANCIAL ACCOUNTS

CAPITAL ACCOUNT

The balance on capital account recorded a surplus of KHR 282 billion, increased by KHR 2 billion (0.8%) on the previous quarter surplus of KHR 279 billion.

Figure 6: Capital and Financial Accounts

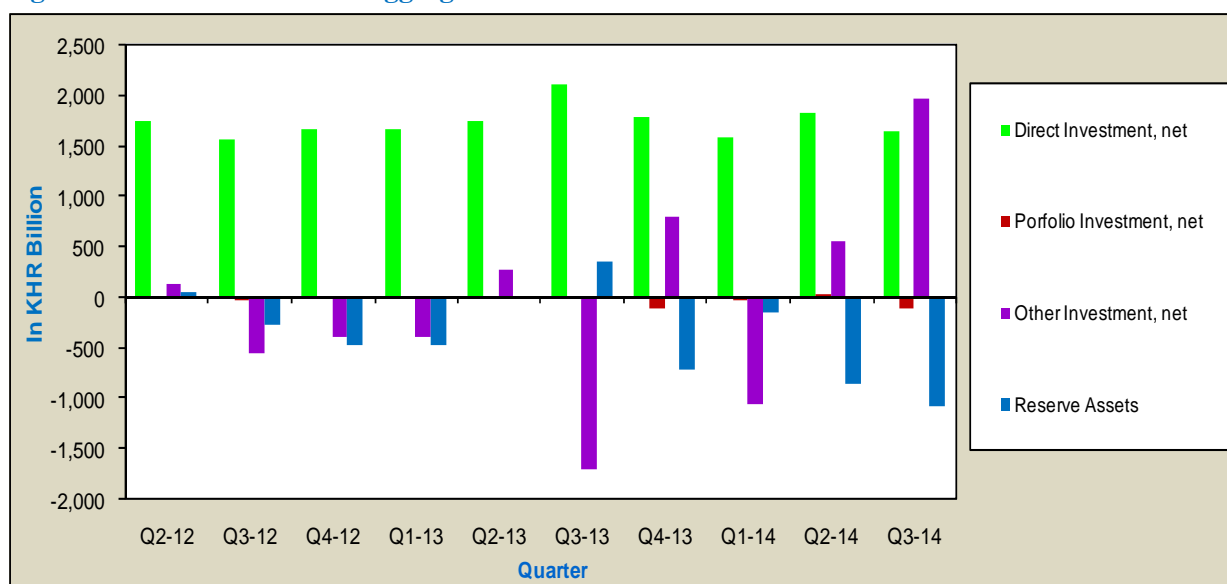


FINANCIAL ACCOUNT

Financial account was a net inflow of KHR 2,413 billion in the third quarter of 2014, increased by KHR 875 billion (56.9%) from the net inflow of KHR 1,538 billion in the previous quarter. An increase in net inflow of other investment of KHR 1,412 billion was the main contributor to an increase in net inflow of financial account. Comparing to the same quarter last year, financial account increased by KHR 1,653 billion.

Net inflow of direct investment was KHR 1,641 billion, a decrease of KHR 174 billion (9.6%) on the previous quarter's net inflow. Direct investment in Cambodia declined by 9.6% and 21.8% on the inflows of the second quarter of 2014 and the third quarter of 2013, respectively.

Figure 7: Financial Account Aggregates



Portfolio investment was a net outflow of KHR 111 billion, switched from a net inflow of KHR 25 billion in the previous quarter, as a result of a reduction in overseas investment in debt securities.

Other investment showed a net inflow of KHR 1,962 billion, an increase of KHR 1,412 Billion from a net inflow of KHR 549 billion in the previous quarter. This increase resulted from the increases of KHR 1,245 billion, KHR 627 billion and KHR 417 billion in net inflow in currency and deposits, other loans and trade credits, respectively.

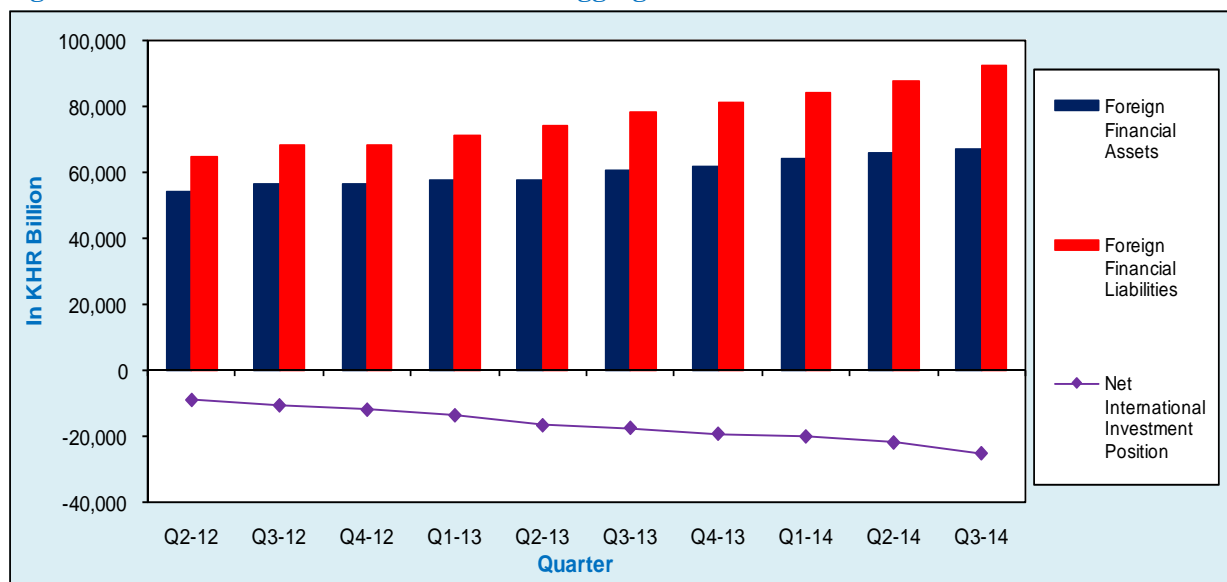
Reserve assets indicated a net outflow of KHR 1,078 billion, an increase of 26.7% from a net outflow of KHR 851 billion in the previous quarter. An increase in net outflow of foreign exchange was the main contributor to an increase in reserve assets.

INTERNATIONAL INVESTMENT POSITION

Cambodia's international investment position recorded net external liabilities of KHR 25,236 billion at the end of the third quarter of 2014 compared with net external liabilities of KHR 21,905 billion at the end of the previous quarter.

Cambodia's external assets increased by KHR 1,157 billion (1.8%) from a level of 65,742 billion at the end of the second quarter to KHR 66,898 billion at the end of the third quarter 2014. An increased in Portfolio investment abroad 140 billion (7.3%) and Reserve assets 1,101 billion (6.3%) was the main contributor to this increase.

Figure 8: International Investment Position Aggregates



Cambodia’s external liabilities was a level of KHR 92,135 billion, an increase of KHR 4,487 billion (5.1%) from external liabilities of KHR 87,647 billion at the end of the second quarter 2014. The increase in Cambodian external liabilities was primarily due to increases in the level of direct investment in Cambodia of KHR 2,141 billion (4.4%) and other investment of KHR 2,347 billion (6.1%).



CAMBODIA'S BALANCE OF PAYMENTS (In KHR Billion)

THIRD QUARTER 2014

Current Price Estimates	Q3-12	Q4-12	Q1-13	Q2-13	Q3-13	Q4-13	Q1-14	Q2-14	Q3-14	Percentage Change	
										Q3-14/Q2-14	Q3-14/Q3-13
Current Account											
Goods											
Exports f.o.b.	6,555	5,855	5,855	6,169	7,421	6,837	7,241	7,012	7,995	14.0	7.7
Imports f.o.b.	-8,903	-8,438	-8,438	-9,520	-9,415	-10,591	-9,693	-10,131	-11,755	16.0	24.9
Balance on Goods	-2,348	-2,583	-2,583	-3,351	-1,994	-3,753	-2,452	-3,119	-3,759	20.5	88.5
Services											
Credits	3,044	3,417	3,417	3,098	3,274	3,877	4,187	3,474	3,560	2.5	8.7
Debits	-1,577	-1,595	-1,595	-1,749	-1,710	-1,931	-1,805	-2,074	-2,086	0.6	22.0
Net Services	1,467	1,822	1,822	1,349	1,564	1,946	2,382	1,400	1,474	5.2	-5.8
Income											
Credits	69	71	71	69	71	70	75	113	171	50.8	--
Debits	-695	-700	-700	-783	-770	-840	-1,093	-654	-950	45.4	23.4
Net Income	-626	-628	-628	-713	-699	-770	-1,018	-541	-780	44.2	11.6
Current Transfers											
Credits	459	477	477	503	508	480	657	651	736	13.0	44.9
Debits	-119	-171	-171	-121	-124	-115	-135	-157	-265	69.4	--
Net Current Transfers	341	306	306	382	384	365	522	495	471	-4.8	22.7
Current Account Balance	-1,166	-1,083	-1,083	-2,334	-745	-2,212	-567	-1,764	-2,594	47.0	--
Capital Account											
Credits	373	372	372	344	350	343	277	279	282	0.8	-19.6
Debits	-91	-90	-90	n.a	n.a	n.a	n.a	n.a	n.a	--	--
Capital Account Balance	282	282	282	344	350	343	277	279	282	0.8	-19.6
Financial Account											
Direct Investment, net	1,554	1,661	1,661	1,732	2,098	1,782	1,577	1,815	1,641	-9.6	-21.8
Portfolio Investment, net	-38	-21	-21	11	10	-111	-33	25	-111	--	--
Other Investment, net	-552	-398	-398	275	-1,695	785	-1,064	549	1,962	--	--
Reserve Assets*	-280	-483	-483	-5	348	-722	-156	-851	-1,078	26.7	--
Financial Account Balance	684	760	760	2,013	760	1,733	324	1,538	2,413	56.9	--
Net Errors and Omissions	200	41	41	-24	-365	135	-34	-53	-100	89.6	-72.5
Net International Investment Position	-10,430	-11,765	-13,498	-16,599	-17,365	-19,191	-20,030	-21,905	-25,236	15.2	45.3

Table 1: Balance of Payments Summary (In KHR Billion)

Main Components	Q2-12	Q3-12	Q4-12	2012	Q1-13	Q2-13	Q3-13	Q4-13	2013	Q1-14	Q2-14	Q3-14
Current Account												
Goods												
Exports f.o.b.	5,099	6,555	5,855	22,720	5,882	6,169	7,421	6,837	26,310	7,241	7,012	7,995
Imports f.o.b.	-8,292	-8,903	-8,438	-32,827	-9,710	-9,520	-9,415	-10,591	-39,236	-9,693	-10,131	-11,755
Balance on Goods	-3,193	-2,348	-2,583	-10,107	-3,828	-3,351	-1,994	-3,753	-12,927	-2,452	-3,119	-3,759
Services												
Credits	2,861	3,044	3,417	12,871	3,814	3,098	3,274	3,877	14,064	4,187	3,474	3,560
Debits	-1,571	-1,577	-1,595	-6,191	-1,706	-1,749	-1,710	-1,931	-7,097	-1,805	-2,074	-2,086
Net Services	1,290	1,467	1,822	6,679	2,108	1,349	1,564	1,946	6,967	2,382	1,400	1,474
Balance on Goods and Services	-1,903	-881	-761	-3,427	-1,720	-2,003	-430	-1,807	-5,960	-70	-1,718	-2,286
Income												
Credits	67	69	71	273	74	69	71	70	285	75	113	171
Debits	-626	-695	-700	-2,808	-979	-783	-770	-840	-3,371	-1,093	-654	-950
Net Income	-559	-626	-628	-2,535	-905	-713	-699	-770	-3,086	-1,018	-541	-780
Current Transfers												
Credits	486	459	477	2,014	533	503	508	480	2,024	657	651	736
Debits	-27	-119	-171	-351	-133	-121	-124	-115	-493	-135	-157	-265
Net Current Transfers	458	341	306	1,663	400	382	384	365	1,531	522	495	471
Balance on Current Account	-2,003	-1,166	-1,083	-4,299	-2,225	-2,334	-745	-2,212	-7,515	-567	-1,764	-2,594
Capital Account												
Capital Transfers												
Credits	366	373	372	1,477	341	344	350	343	1,377	277	279	282
Debits	-91	-91	-90	-362	n.a	n.a	n.a	n.a	n.a	n.a	n.a	n.a
Net capital transfers	275	282	282	1,115	341	344	350	343	1,377	277	279	282
Balance on Capital Account	275	282	282	1,115	341	344	350	343	1,377	277	279	282
Financial Account												
Direct Investment												
Abroad	-31	-52	-34	-146	-41	-38	-48	-59	-186	-36	-38	-34
In Cambodia	1,763	1,605	1,696	6,993	1,784	1,770	2,146	1,841	7,541	1,612	1,852	1,675
Portfolio Investment	-12	-38	-21	-138	14	11	10	-111	-75	-33	25	-111
Assets	-12	-38	-21	-138	14	11	10	-111	-75	-33	25	-111
Liabilities	n.a	n.a	n.a	n.a	n.a	n.a	n.a	n.a	n.a	n.a	n.a	n.a
Other Investment	134	-552	-398	-1,803	1,134	275	-1,695	785	498	-1,064	549	1,962
Assets	-2,615	-2,071	-2,768	-9,481	-150	190	-2,874	-1,834	-4,668	-2,017	-376	-457
Liabilities	2,749	1,519	2,370	7,678	1,284	85	1,178	2,619	5,166	953	926	2,419
Reserve Assets	55	-280	-483	-1,564	-1,069	-5	348	-722	-1,448	-156	-851	-1,078
Balance on Financial Account	1,909	684	760	3,343	1,821	2,013	760	1,733	6,329	324	1,538	2,413
Net Errors and Omissions	-181	200	41	-159	63	-24	-365	135	-190	-34	-53	-100
<i>Exchange Rate (KHR/USD)</i>	<i>4,038</i>	<i>4,056</i>	<i>4,007</i>	<i>4,033</i>	<i>3,995</i>	<i>4,032</i>	<i>4,062</i>	<i>4,020</i>	<i>4,027</i>	<i>3,994</i>	<i>4,026</i>	<i>4,060</i>

Table 2: Balance of Payments-Goods Account (In KHR Billion)

Goods Account	Q2-12	Q3-12	Q4-12	2012	Q1-13	Q2-13	Q3-13	Q4-13	2013	Q1-14	Q2-14	Q3-14
Exports f.o.b.												
General merchandises	5,069	6,524	5,823	22,593	5,844	6,137	7,387	6,801	26,168	7,199	6,977	7,961
Goods for processing	n.a	n.a	n.a	n.a	n.a	n.a	n.a	n.a	n.a	n.a	n.a	n.a
Repairs on goods	n.a	n.a	n.a	n.a	n.a	n.a	n.a	n.a	n.a	n.a	n.a	n.a
Goods procured in ports by carriers	30	31	33	127	38	32	34	37	142	42	35	35
Non-monetary gold	--	--	--	--	--	--	--	--	--	--	--	--
Total exports f.o.b.*	5,099	6,555	5,855	22,720	5,882	6,169	7,421	6,837	26,310	7,241	7,012	7,995
Of which:												
GSP exports	4,557	5,888	5,249	20,354	5,272	5,553	6,785	5,992	23,590	6,371	6,140	7,182
Rubber and rubber products	140	186	176	655	146	155	195	205	701	127	160	98
Fishery products	5	3	3	25	2	4	1	2	9	2	1	1
Wood and wood products	27	19	48	132	77	34	69	132	312	221	182	57
Miscellaneous	370	458	379	1,554	385	423	370	507	1,697	522	529	658
Imports f.o.b.												
General merchandises	8,077	8,804	8,393	32,388	9,650	9,475	9,369	10,218	38,712	9,544	9,996	10,614
Goods for processing	n.a	n.a	n.a	n.a	n.a	n.a	n.a	n.a	n.a	n.a	n.a	n.a
Repairs on goods	n.a	n.a	n.a	n.a	n.a	n.a	n.a	n.a	n.a	n.a	n.a	n.a
Goods procured in ports by carriers	39	39	46	171	55	45	46	54	200	61	49	51
Non-monetary gold	177	60	--	266	5	--	--	319	324	88	86	1,090
Total imports f.o.b.*	8,292	8,903	8,438	32,824	9,710	9,520	9,415	10,591	39,236	9,693	10,131	11,755
Of which:												
Garments materials	2,208	2,167	2,173	8,264	2,182	2,568	2,809	2,475	10,033	2,342	2,741	2,643
Fuels, lubricants and related materials	1,265	1,292	1,290	5,060	1,181	1,213	1,341	1,172	4,906	1,145	1,243	1,334
Machinery and transport equipment	537	561	584	2,243	573	580	522	613	2,289	650	653	717
Construction materials	400	396	351	1,453	477	420	370	408	1,675	540	484	515
Alcoholic beverage and tobacco	148	152	180	625	116	172	187	187	662	189	223	254
Food	106	110	122	450	111	118	104	181	514	205	155	144
Fertilizers	98	125	116	383	96	122	115	132	466	149	160	203
Electronic products	17	18	16	65	20	17	15	19	71	31	54	38
Non alcoholic beverages	23	16	22	82	31	32	31	41	136	42	51	44
Miscellaneous	3,490	4,066	3,584	14,201	4,923	4,279	3,920	5,362	18,485	4,398	4,366	5,864
Balance on Goods	-3,193	-2,348	-2,583	-10,104	-3,828	-3,351	-1,994	-3,753	-12,927	-2,452	-3,119	-3,759
*Includes coverage adjustment.												
Exchange Rate (KHR/USD)	4,038	4,056	4,007	4,033	3,995	4,032	4,062	4,020	4,027	3,994	4,026	4,060

Table 3: Balance of Payments_Services Account (In KHR Billion)

Services Account	Q2-12	Q3-12	Q4-12	2012	Q1-13	Q2-13	Q3-13	Q4-13	2013	Q1-14	Q2-14	Q3-14
Services Credits	2,861	3,044	3,417	12,871	3,814	3,098	3,274	3,877	14,064	4,187	3,474	3,560
Transportation	279	284	349	1,261	390	303	311	380	1,383	457	338	372
Air transport	225	237	296	1,064	357	261	270	339	1,227	403	282	311
Freight	7	9	7	29	8	8	8	7	31	10	8	7
Passenger	166	176	228	807	275	193	200	261	929	312	209	236
Other	52	53	61	228	74	60	61	72	267	81	65	68
Sea transport	43	30	31	133	31	32	33	35	130	41	42	37
Freight	1	1	1	3	1	1	2	2	6	2	2	1
Passenger	--	--	--	--	--	0	1	4	6	0	0	1
Other	42	29	30	129	30	30	30	29	119	38	40	34
Other	12	17	21	65	2	11	8	6	27	12	14	24
Freight	0	1	3	4	1	1	6	3	11	5	5	6
Passenger	0	0	0	0	0	7	1	2	10	7	7	18
Other	12	17	18	61	1	2	2	1	5	0	1	0
Travel	2,155	2,297	2,600	9,930	2,923	2,291	2,524	2,971	10,710	3,222	2,567	2,790
Other services	427	462	469	1,680	501	504	440	526	1,971	509	569	398
Communications	61	83	68	267	55	81	51	47	233	55	62	74
Construction	17	33	10	67	28	14	11	8	62	15	10	10
Insurance	4	1	0	6	0	-3	0	5	3		1	
Financial	33	15	26	77	2	3	3	71	79	21	59	8
Computer and information	1	0	0	1	0	0	0	0	0	5	3	3
Royalties and license fees	6	6	0	16	0	3	3	3	10	3	2	3
Other business	163	193	216	681	285	270	225	231	1,011	313	333	204
Personal, cultural and recreational	3	3	3	10	3	3	3	3	12	4	4	4
Government, n.i.e.	139	129	146	555	128	133	144	158	563	93	95	91
Services Debits	1,571	1,577	1,595	6,191	1,706	1,749	1,710	1,931	7,097	1,805	2,074	2,086
Transportation	790	858	852	3,238	968	948	901	1,036	3,854	1,005	1,056	1,090
Air transport	122	126	160	568	189	143	149	184	664	211	156	170
Freight	13	11	15	50	15	16	17	17	65	15	18	18
Passenger	77	81	105	372	127	89	92	120	428	144	96	109
Other	33	34	39	147	47	39	40	46	172	52	42	44
Sea transport	662	719	684	2,637	775	781	739	833	3,128	787	867	905
Freight	662	719	684	2,637	774	780	738	831	3,124	783	866	904
Passenger	0	0	0	0	0	0	2	2	4	3	0	0
Other	0	0	0	1	0	0	0	0	1	0	0	0
Other	6	13	8	33	5	24	13	19	61	8	33	15
Freight	3	9	4	20	4	4	9	12	28	5	25	10
Passenger	--	--	--	--	--	17	4	7	28	3	9	4
Other	3	4	4	13	1	4	0	0	5	0	0	1
Travel	318	318	330	1,266	327	387	338	377	1,429	344	410	435
Other services	463	401	413	1,687	412	414	471	518	1,815	455	607	561
Communications	38	39	37	175	37	38	67	48	189	72	57	83
Construction	213	135	133	609	125	140	157	158	580	130	136	120
Insurance	87	94	89	366	94	104	99	107	404	106	111	111
Financial	1	2	2	22	27	16	18	57	118	17	10	6
Computer and information	1	6	2	11	6	2	2	9	19	9	10	28
Royalties and license fees	11	12	12	45	12	11	13	13	48	12	33	22
Other business	71	80	83	299	78	72	83	85	319	77	221	149
Personal, cultural and recreational	6	6	6	23	6	6	6	6	24	6	6	6
Government, n.i.e.	36	27	49	137	27	26	26	36	115	26	25	35
Net Services	1,290	1,467	1,822	6,679	2,108	1,349	1,564	1,946	6,967	2,382	1,400	1,474
<i>Exchange Rate (KHR/USD)</i>	<i>4,038</i>	<i>4,056</i>	<i>4,007</i>	<i>4,033</i>	<i>3,995</i>	<i>4,032</i>	<i>4,062</i>	<i>4,020</i>	<i>4,027</i>	<i>3,994</i>	<i>4,026</i>	<i>4,060</i>

Table 4: Balance of Payments_Income Account (In KHR Billion)

Income Account	Q2-12	Q3-12	Q4-12	2012	Q1-13	Q2-13	Q3-13	Q4-13	2013	Q1-14	Q2-14	Q3-14
Income Credits	67	69	71	273	74	69	71	70	285	75	113	171
Compensation of employees	5	5	5	21	5	5	9	9	29	9	9	13
Investment income	62	64	66	252	69	64	62	61	256	66	104	157
Direct investment	8	8	8	31	8	9	9	9	35	9	10	10
Income on equity	8	8	8	31	8	9	9	9	35	9	10	10
Dividends and distributed profits	8	8	8	31	8	9	9	9	35	9	10	10
Reinvested earnings	-	-	-	-	-	-	-	-	-	-	-	-
Income on debt	-	-	-	-	-	-	-	-	-	-	-	-
Portfolio investment	9	10	10	38	10	10	10	10	40	10	10	11
Income on equity	9	10	10	38	10	10	10	10	40	10	10	11
Income on debt	-	-	-	-	-	-	-	-	-	-	-	-
Other investment	45	47	49	183	51	46	43	42	182	46	84	137
Income Debits	626	695	700	2,808	979	783	770	840	3,371	1,093	654	950
Compensation of employees	55	54	53	216	67	67	67	67	268	83	83	83
Investment income	571	641	647	2,591	912	716	703	773	3,103	1,011	571	868
Direct investment	534	574	598	2,395	848	678	607	716	2,848	938	543	774
Income on equity	520	560	585	2,341	834	664	594	702	2,794	925	526	752
Dividends and distributed profits	458	496	473	1,873	512	523	571	541	2,146	559	567	604
Reinvested earnings	62	64	112	467	322	141	23	162	647	366	-42	147
Income on debt	14	14	14	55	14	14	14	14	55	14	18	22
Portfolio investment	n.a	n.a	n.a	n.a	n.a	n.a	n.a	n.a	n.a	n.a	n.a	n.a
Income on equity	-	-	n.a	n.a	n.a	n.a	n.a	n.a	n.a	n.a	n.a	n.a
Income on debt	-	-	n.a	n.a	n.a	n.a	n.a	n.a	n.a	n.a	n.a	n.a
Other investment	37	67	49	196	64	38	96	57	255	72	28	94
Net Income	-559	-626	-628	-2,535	-905	-713	-699	-770	-3,086	-1,018	-541	-780
<i>Exchange Rate (KHR/USD)</i>	4038	4056	4007	4033	3995	4032	4062	4020	4027	3994	4026	4,060

Table 5: Balance of Payments_ Current Transfers Account (In KHR Billion)

Current Transfers Account	Q2-12	Q3-12	Q4-12	2012	Q1-13	Q2-13	Q3-13	Q4-13	2013	Q1-14	Q2-14	Q3-14
Current Transfers Credits												
General government	277	263	260	1,186	319	292	290	287	1,187	392	318	309
Other sectors	208	196	217	829	214	212	218	193	837	264	334	427
Workers' remittances	169	157	179	673	174	171	180	155	680	224	293	388
Other	40	38	38	156	40	40	39	38	157	40	41	39
Current Transfers Debits												
General government	3	3	8	24	6	3	3	2	14	4	10	2
Other sectors	24	116	163	328	127	118	122	113	479	131	146	263
Workers' remittances	24	115	160	322	119	109	120	113	461	131	146	263
Other	1	1	3	6	8	9	2	0	18	0	0	0
Net Current Transfers	458	341	306	1,663	400	382	384	365	1,531	522	495	471
Exchange Rate (KHR/USD)	4,038	4,056	4,007	4,033	3,995	4,032	4,062	4,020	4,027	3,994	4,026	4,060

Table 6: Balance of Payments - Capital Account (In KHR Billion)

Capital Account	Q2-12	Q3-12	Q4-12	2012	Q1-13	Q2-13	Q3-13	Q4-13	2013	Q1-14	Q2-14	Q3-14
Capital Transfers Credits	366	373	372	1,477	341	344	350	343	1,377	277	279	282
General government	319	321	317	1,276	341	344	350	343	1,377	277	279	282
Debt forgiveness	n.a	n.a	n.a	n.a	n.a	n.a	4	n.a	4	n.a	n.a	n.a
Other	319	321	317	1,276	341	344	346	343	1,373	277	279	282
Other sectors	46	52	55	201	n.a	n.a	n.a	n.a	n.a	n.a	n.a	n.a
Migrants' transfers	46	52	55	201	n.a	n.a	n.a	n.a	n.a	n.a	n.a	n.a
Debt forgiveness	n.a	n.a	n.a	n.a	n.a	n.a	n.a	n.a	n.a	n.a	n.a	n.a
Other	n.a	n.a	n.a	n.a	n.a	n.a	n.a	n.a	n.a	n.a	n.a	n.a
Capital Transfers Debits	91	91	90	362	n.a	n.a	n.a	n.a	n.a	n.a	n.a	n.a
General government	n.a	n.a	n.a	n.a	n.a	n.a	n.a	n.a	n.a	n.a	n.a	n.a
Debt forgiveness	n.a	n.a	n.a	n.a	n.a	n.a	n.a	n.a	n.a	n.a	n.a	n.a
Other	n.a	n.a	n.a	n.a	n.a	n.a	n.a	n.a	n.a	n.a	n.a	n.a
Other sectors	91	91	90	362	n.a	n.a	n.a	n.a	n.a	n.a	n.a	n.a
Migrants' transfers	91	91	90	362	n.a	n.a	n.a	n.a	n.a	n.a	n.a	n.a
Debt forgiveness	n.a	n.a	n.a	n.a	n.a	n.a	n.a	n.a	n.a	n.a	n.a	n.a
Other	n.a	n.a	n.a	n.a	n.a	n.a	n.a	n.a	n.a	n.a	n.a	n.a
Net Capital Transfers	275	282	282	1,115	341	344	350	343	1,377	277	279	282
Acquisition and disposal of non-produced, non-financial assets	n.a	n.a	n.a	n.a	n.a	n.a	n.a	n.a	n.a	n.a	n.a	n.a
Credits	n.a	n.a	n.a	n.a	n.a	n.a	n.a	n.a	n.a	n.a	n.a	n.a
Debits	n.a	n.a	n.a	n.a	n.a	n.a	n.a	n.a	n.a	n.a	n.a	n.a
Balance	n.a	n.a	n.a	n.a	n.a	n.a	n.a	n.a	n.a	n.a	n.a	n.a
Balance on Capital Account	275	282	282	1,115	341	344	350	343	1,377	277	279	282
Exchange Rate (KHR/USD)	4,038	4,056	4,007	4,033	3,995	4,032	4,062	4,020	4,027	3,994	4,026	4,060

Table 7: Balance of Payments - Financial Account (In KHR Billion)

Financial Account	Q2-12	Q3-12	Q4-12	2012	Q1-13	Q2-13	Q3-13	Q4-13	2013	Q1-14	Q2-14	Q3-14
Foreign Financial Assets	-2,603	-2,441	-3,306	-11,328	-1,246	159	-2,564	-2,726	-6,378	-2,242	-1,240	-1,681
Of which:												
Equity	-43	-69	-48	-201	-56	-52	-65	-79	-253	-50	-52	-48
Debt	-2,569	-2,365	-3,260	-11,127	-1,201	212	-2,490	-2,646	-6,124	-2,191	-1,188	-1,648
Other instruments *	9	-7	1	0	10	-1	-8	-2	-1	-1	0	16
Direct investment abroad	-31	-52	-34	-146	-41	-38	-48	-59	-186	-36	-38	-34
Equity	-31	-52	-34	-146	-41	-38	-48	-59	-186	-36	-38	-34
Reinvested earnings	n.a	n.a	n.a	n.a	n.a	n.a	n.a	n.a	n.a	n.a	n.a	n.a
Other direct investment	n.a	n.a	n.a	n.a	n.a	n.a	n.a	n.a	n.a	n.a	n.a	n.a
Portfolio investment	-12	-38	-21	-138	14	11	10	-111	-75	-33	25	-111
Equity securities	-12	-18	-13	-55	-15	-14	-17	-20	-66	-14	-15	-14
Debt securities	0	-20	-7	-83	29	26	27	-91	-9	-19	39	-97
Other investment	-2,615	-2,071	-2,768	-9,481	-150	190	-2,874	-1,834	-4,668	-2,017	-376	-457
Trade credits	120	-1,434	622	-518	-40	-237	-1,206	509	-974	-443	281	-926
Loans	n.a	n.a	n.a	n.a	n.a	n.a	n.a	n.a	n.a	n.a	n.a	n.a
Currency and deposits	-2,633	-467	-2,495	-7,753	-269	694	-1,644	-1,861	-3,081	-575	-273	806
Other assets	-101	-170	-895	-1,210	159	-267	-23	-482	-613	-1,000	-384	-337
Reserve Assets	55	-280	-483	-1,564	-1,069	-5	348	-722	-1,448	-156	-851	-1,078
Monetary gold	n.a	n.a	n.a	n.a	n.a	n.a	n.a	n.a	n.a	n.a	n.a	n.a
Special drawing rights	9	-7	1	0	10	-1	-8	-2	-1	-1	0	16
Reserve position in the IMF	n.a	n.a	n.a	n.a	n.a	n.a	n.a	n.a	n.a	n.a	n.a	n.a
Foreign exchange	46	-273	-485	-1,563	-1,079	-3	356	-721	-1,447	-155	-851	-1,094
Other claims	n.a	n.a	n.a	n.a	n.a	n.a	n.a	n.a	n.a	n.a	n.a	n.a
Foreign Financial Liabilities	4,512	3,125	4,066	14,671	3,067	1,855	3,325	4,460	12,706	2,566	2,778	4,094
Of which:												
Equity	1,763	1,605	1,696	6,993	1,784	1,770	2,146	1,841	7,541	1,612	1,852	1,675
Debt	2,749	1,519	2,370	7,678	1,284	85	1,178	2,619	5,166	953	926	2,419
Other instruments *	n.a	n.a	n.a	n.a	n.a	n.a	n.a	n.a	n.a	n.a	n.a	n.a
Direct investment in Cambodia	1,763	1,605	1,696	6,993	1,784	1,770	2,146	1,841	7,541	1,612	1,852	1,675
Equity	1,689	1,523	1,612	6,612	1,560	1,576	1,922	1,620	6,678	1,339	1,548	1,338
Reinvested earnings	75	83	84	382	224	194	224	221	863	273	304	337
Other direct investment	0	0	0	0	0	0	0	0	0	0	0	0
Portfolio investment	n.a	n.a	n.a	n.a	n.a	n.a	n.a	n.a	n.a	n.a	n.a	n.a
Equity securities	n.a	n.a	n.a	n.a	n.a	n.a	n.a	n.a	n.a	n.a	n.a	n.a
Debt securities	n.a	n.a	n.a	n.a	n.a	n.a	n.a	n.a	n.a	n.a	n.a	n.a
Other investment	2,749	1,519	2,370	7,678	1,284	85	1,178	2,619	5,166	953	926	2,419
Trade credits	1,148	466	-305	907	1,029	-7	-528	1,452	1,945	-735	885	1,343
Use of Fund credit & Fund loans	--	--	--	--	--	--	--	--	--	--	--	--
Other loans	1,633	586	2,301	5,323	150	451	1,141	949	2,691	1,546	-331	627
Currency and deposits	-40	443	359	1,396	100	-366	548	204	486	140	371	448
Other liabilities	7	25	15	52	5	7	17	15	44	1	0	0
Balance on Financial Account	1,909	684	760	3,343	1,821	2,013	760	1,733	6,329	324	1,538	2,413
*Includes Monetary Gold and Special Drawing Rights												
Exchange Rate (KHR/USD)	4,038	4,056	4,007	4,033	3,995	4,032	4,062	4,020	4,027	3,994	4,026	4,060

Table 8: INTERNATIONAL INVESTMENT POSITION (In KHR Billion)

International Investment Position	Q2-12	Q3-12	Q4-12	2012	Q1-13	Q2-13	Q3-13	Q4-13	2013	Q1-14	Q2-14	Q3-14
Foreign Financial Assets	51,489	54,067	56,559	56,559	57,741	57,782	60,579	62,030	62,030	64,215	65,742	66,898
Direct investment abroad	1,624	1,671	1,689	1,689	1,733	1,804	1,857	1,889	1,889	1,949	2,014	2,086
Portfolio investment abroad	1,743	1,778	1,782	1,782	1,776	1,798	1,793	1,880	1,880	1,929	1,924	2,064
Other investment abroad	34,987	36,911	39,254	39,254	39,426	39,755	42,633	43,710	43,710	45,398	45,888	45,732
Reserve assets*	13,135	13,708	13,835	13,835	14,805	14,424	14,296	14,552	14,552	14,938	15,916	17,017
Foreign Financial Liabilities	61,634	64,497	68,324	68,324	71,238	74,380	77,944	81,220	81,220	84,245	87,647	92,135
Direct investment in Cambodia	34,792	36,081	37,398	37,398	39,263	41,812	43,782	44,834	44,834	46,767	48,940	51,081
Portfolio investment in Cambodia	n.a	n.a	n.a	n.a	n.a	n.a	n.a	n.a	n.a	n.a	n.a	n.a
Other investment in Cambodia	26,842	28,415	30,926	30,926	31,976	32,568	34,163	36,386	36,386	37,478	38,707	41,054
Net International Investment Position	-10,145	-10,430	-11,765	-11,765	-13,498	-16,599	-17,365	-19,191	-19,191	-20,030	-21,905	-25,236
* Included Monetary Gold and Special Drawing Rights												
Exchange Rate (KHR/USD)												
	4,065	4,043	3,995	3,995	3,995	4,062	4,062	3,995	3,995	4,015	4,040	4,085

Table 9: Gross External Debt Position_By Sector (In KHR Billion)

Gross External Debt Position	Q2-12	Q3-12	Q4-12	2012	Q1-13	Q2-13	Q3-13	Q4-13	2013	Q1-14	Q2-14	Q3-14
General Government	12,428	13,011	14,556	14,556	14,751	15,414	16,146	16,783	16,783	17,176	18,148	18,048
Loans	12,428	13,011	14,556	14,556	14,751	15,414	16,146	16,783	16,783	17,176	18,148	18,066
Central Bank	422	426	420	420	410	418	426	421	421	424	426	407
Other debt liabilities	422	426	420	420	410	418	426	421	421	424	426	407
Deposit*	4,277	4,846	6,038	6,038	5,866	5,563	6,560	6,806	6,806	7,994	7,310	7,797
Currency and deposits	2,618	3,046	3,367	3,367	3,467	3,157	3,705	3,846	3,846	4,007	4,404	4,801
Loans	1,658	1,800	2,671	2,671	2,399	2,406	2,855	2,960	2,960	3,987	2,906	2,996
Other Sectors	9,716	10,132	9,911	9,911	10,948	11,173	11,031	12,376	12,376	11,884	12,822	13,920
Other financial corporations	1,996	1,989	2,169	2,169	2,177	2,263	2,648	2,689	2,689	2,887	2,881	2,756
Loans	1,996	1,989	2,169	2,169	2,177	2,263	2,648	2,689	2,689	2,887	2,881	2,756
Nonfinancial corporations	7,720	8,143	7,742	7,742	8,771	8,911	8,383	9,688	9,688	8,997	9,942	11,164
Trade credit	7,720	8,143	7,742	7,742	8,771	8,911	8,383	9,688	9,688	8,997	9,942	11,164
Direct Investment*	1,733	1,723	1,703	1,703	1,703	1,731	1,731	1,703	1,703	1,711	1,722	1,704
Debt Liabilities of DfEs to DIs	1,733	1,723	1,703	1,703	1,703	1,731	1,731	1,703	1,703	1,711	1,722	1,704
Gross External Debt Position	28,575	30,139	32,629	32,629	33,678	34,299	35,894	38,089	38,089	39,189	40,429	41,876

*Taking Corporations, except the Central Bank

**Intercompany Lending

Exchange Rate USD/KHR 4,065 4,043 3,995 3,995 3,995 4,062 4,062 3,995 3,995 4,015 4,040 4,085

Table 10: Balance of Payments Ratios

Balance of Payments Ratios	Q2-12	Q3-12	Q4-12	2012	Q1-13	Q2-13	Q3-13	Q4-13	2013	Q1-14	Q2-14	Q3-14
Exports f.o.b./current account credits	59.9%	64.7%	59.6%	60.0%	57.1%	62.7%	65.8%	60.7%	61.6%	59.6%	62.3%	64.2%
Imports f.o.b./current account debits	78.9%	78.8%	77.4%	77.8%	77.5%	78.2%	78.3%	78.6%	78.2%	76.2%	77.8%	78.1%
Goods and services credits/GDP	56.3%	67.4%	65.9%	62.8%	63.7%	60.3%	69.6%	70.1%	65.7%	67.5%	61.9%	68.2%
Goods and services debits/GDP	69.7%	73.5%	71.3%	68.9%	75.0%	73.3%	72.4%	81.9%	75.4%	67.9%	72.0%	81.7%
Investment income credits/current account credits	0.7%	0.6%	0.7%	0.7%	0.7%	0.7%	0.5%	0.5%	0.6%	0.5%	0.9%	1.3%
Investment income debits/current account debits	5.4%	5.7%	5.9%	6.1%	7.3%	5.9%	5.8%	5.7%	6.2%	7.9%	4.4%	5.8%
Current account balance/GDP	14.2%	8.2%	7.7%	7.6%	14.6%	15.2%	4.8%	14.5%	12.2%	3.3%	10.4%	15.3%
Official reserve in months of imports of goods and services	4.0	3.9	4.1	4.3	3.9	3.8	3.9	3.5	3.8	3.9	3.9	3.4
Net external debt/exports of goods and services	225.1%	194.7%	209.3%	54.5%	200.2%	208.3%	192.5%	188.2%	50.0%	183.3%	201.9%	170.9%
Net external debt/GDP	126.7%	131.2%	137.9%	34.3%	127.4%	125.6%	133.9%	131.9%	32.8%	123.6%	124.9%	116.6%
Net International Investment Position/GDP*	16.0%	2.4%	6.2%	17.6%	12.0%	19.4%	3.6%	11.7%	27.9%	4.7%	10.5%	21.7%
Debt service/exports of goods and services	1.1%	1.3%	1.2%	1.2%	1.3%	1.1%	1.6%	1.1%	1.3%	1.3%	0.8%	1.5%

*Calculating on a flow basis for quarterly data.

TECHNICAL NOTES

CONCEPTS AND DEFINITIONS

The balance of payments (BOP) and international investment position (IIP) statistics are compiled by the Balance of Payments Statistics Division of the Statistics Department of the National Bank of Cambodia (NBC). The statistics released in this bulletin are broadly consistent with the International Monetary Fund's (IMF) *Balance of Payments Manual, 5th Edition (BPM5)* standards. Starting from the first quarter of 2014, the data on BOP and IIP will be disseminated in local currency (in KHR billion).

In principle, the statistics are compiled on the basis of the recommendations of the BPM5; however, in practice, because of the absence of suitable data, approximation is required for some items and classifications. Transactions are valued at market prices, wherever possible. Exports of goods are valued on free on board (f.o.b.) basis. Since the customs imports data are collected on a cost, insurance and freight (c.i.f.) basis, an adjustment factor is applied to obtain f.o.b. valuation. Exports and imports of goods are recorded at the time of crossing the customs border. Data drawn from administrative records, which are mainly for services, income and transfers, is on either a payment or an accrual basis. Similarly, financial transactions are on either a payment or an accrual basis. The recording of arrears is consistent with the BPM5 standards.

The balance of payments covers, in principle, all transactions of government, households, individuals and enterprises resident in Cambodia with nonresidents. However, within the current account, compilers have experienced problems in: covering goods that do not pass through customs; recording various services and income items that are currently compiled mainly from annual and semi-annual administrative records and less frequent surveys; and collecting information on private and official current transfer and capital transfer. Within the financial account and international investment position statement, problems exist in covering transactions and levels related to foreign direct investment and other investments by the private sector, as well as Cambodian investment abroad.

EXPORTS AND IMPORTS OF GOODS

In the area of *general merchandise trade*, estimates are made for tax-free exports and duty-free imports, including informal trade. *On the export side*, the most important tax-free components are informal exports of timber and rubber, exports (principally garments) under the GSP, agricultural produce (principally fish and paddy rice), and informal re-exports to neighboring countries. Estimates of informal timber exports are based on partner country information and partial indicative data collected from the Ministry of Agriculture, Forestry and Fisheries (MAFF). Tax-free rubber and agricultural produce exports are estimated from data collected from MAFF and irregular inquiries at Customs border points. *Re-exports* are derived by applying estimated shares of particular commodities to the imports of those commodities.

Likewise, on the import side, estimates are made for the goods that enter duty-free, which are imports by government, commodity and project-aid imports, capital goods imports related to direct investment enterprises, and raw materials imports by export-oriented businesses. Informal trade estimates based on irregular inquiries are made for a range of imported goods, especially petroleum products, vehicles, electronic and white goods, and food and beverages.

SERVICES CREDITS AND DEBITS

Freight and insurance on imports are respectively estimated to be 7.2 percent and 0.8 percent of the c.i.f. value of imports. These percentages are reviewed on a regular basis and revised when appropriate. Total *freight* for imports and exports are apportioned between air and sea transportation. Freight on imports carried by nonresident airlines is estimated by applying an average freight rate per ton to the quantity of imports. Freight on exports carried by the resident airlines is estimated using the same methodology.

For *air transport*, passenger fares paid by residents to nonresident airlines are estimated based on information on the number of passengers, combined with data collected by the Ministry of Interior on the numbers of resident and nonresident arrivals and departures, an average weighted airfare, and passenger loadings by the different airlines serving Phnom Penh. Passenger fares paid by nonresidents to the resident airlines are estimated in a similar way. Other air transportation services are estimated from information provided by the resident airlines for expenditure in foreign ports and from information provided by the Civil Aviation Authority for expenditure in Cambodia by nonresident airlines. For *sea transport*, freight on imports carried by nonresident carriers is estimated by deducting freight on air imports from the estimate of freight on total imports and applying to the result of the share of nonresident shipping. Freight on exports carried by resident carriers is estimated by multiplying an average freight rate for exported goods by the proportion of the tonnage of exports estimated to be carried by residents. Other sea transportation services are estimated from information provided by resident shipping agents and port authorities.

For *travel credits*, separate estimates are made for expenditures by gamblers, tourists, business travelers and the expatriate staff of international agencies. For tourists and business travelers, information on the number of arrivals is combined with information on the length of stay and the average pattern of expenditure collected from the Ministry of Tourism and travel agents. For short-term employees of international organizations in Cambodia and employees of aid agencies, estimates are based on the number of such staff and the pattern of expenditure. For *travel debits*, estimates are based on the number of departing residents, their estimated length of stay abroad and their pattern of expenditure. While separate business and personal travel estimates are made, no distinction is made between business and personal travel in the published series.

Other services included as credit entries: receipts from nonresident telecommunication enterprises for telecommunication services provided in Cambodia, based on data obtained from Ministry of Post and Telecommunications (MPT); estimated expenditures in Cambodia by embassies of foreign governments on rent and purchases of services, based on an inquiry from embassies; estimates of personal, cultural and recreational services; estimates of facilitation fees and other miscellaneous services; and expenditure in Cambodia by diplomatic missions. Included as debit entries are: payments to nonresident telecommunication enterprises by MPT; estimates of royalties and license fees paid; estimated payments to nonresident contractors providing construction services on projects that are funded by development assistance transfers (estimated with other aid-related transactions—see *current transfers*); estimates of personal, cultural and recreational services; estimates of net insurance paid to nonresident insurers on imports and other non-life risks incurred in Cambodia (obtained from insurance enterprises); service charges on official debt and annual membership assessment paid to the IMF; operational leasing charges paid to nonresidents by resident transport operators; estimated lease payments on buildings by Cambodian embassies abroad; estimates of management fees; and expenditures by the Cambodian Government on maintaining its representation abroad and travel abroad by officials (information from Government accounts).

INCOME CREDITS AND DEBITS

Compensation of employees is estimated based on data collected from foreign embassies and government accounts. Estimates of *direct investment income credits* are based on imputed income from direct investment abroad by resident foreign expatriates and wealthy Cambodians (mainly in housing) and direct investment in enterprises abroad. Estimates of *direct investment income debits* are compiled directly using data collected from the commercial banks and from Council for the Development of Cambodia (CDC) for other enterprises. Estimates of interest payments are derived from NBC and the commercial banks' data. *Portfolio investment income credits* are estimated based on dividend and interest assumptions applied to estimates of portfolio investment abroad by expatriates and wealthy Cambodians residing in Cambodia. *Portfolio investment income debits* are estimated as zero due to new operation of security markets in Cambodia and unavailability of data. *Other investment income* is estimated using a range of data sources.

CURRENT TRANSFERS CREDITS AND DEBITS

Data on current transfers is collected from the CDC and government accounts. Additionally, estimates are made for *family support and workers' remittances* received from nonresidents.

CAPITAL ACCOUNT

Data on *official debt forgiveness* is collected from debt management records maintained by the Ministry of Economy and Finance (MEF). No data are available on private sector debt forgiveness. Data on other capital transfers are collected from the CDC.

FINANCIAL ACCOUNT

Outward *direct investment* is assumed to be small and is estimated based on information on resident foreign expatriates and wealthy Cambodians (mainly in housing) and direct investment in enterprises abroad. Estimates for inward direct investment are based on data collected from the commercial banks and the CDC. *Outward portfolio investment* is based on estimates of investments in marketable securities by foreign expatriates and wealthy Cambodians residing in Cambodia. Inward portfolio investments are assumed to be negligible and are not measured. Data on *other investment* transactions is measured from several sources including MEF, NBC and commercial banks. Data on *reserve assets* is derived from the monetary survey. Estimates of *exceptional financing* are based on data collected from MEF.

INTERNATIONAL INVESTMENT POSITION AND EXTERNAL DEBT

International investment position statistics are compiled using a variety of methods. *Outward direct investment* estimates are based largely on the estimation model discussed above, supplemented by information from the media and other sources on direct investment in enterprises abroad. *Inward direct investment* is estimated directly from source data. *Portfolio investment* by Cambodian residents abroad is also estimated based on the estimation model described above. Portfolio investment in Cambodia is estimated as zero due to new operation of security market and unavailability of data. *Other investment* estimates are derived from several sources. Trade credits and debits estimates are based on export and import data. Estimates of banks' foreign assets and liability are based on data collected by NBC. The estimation model described above, is also used to estimate other investment abroad. *Reserve assets* are estimated from data provided by the International Monetary Fund.

External debt estimates are compiled from a range of data sources including: records of the MEF and NBC; balance sheet reports submitted by the commercial banks; and surveys

conducted by CDC. Private external debt not publicly guaranteed includes: loans to foreign direct investors, together with inter-company account indebtedness, for items such as imports, management fees, accounting fees, other service fees, and interest and dividends; and loans to Cambodian enterprises. The former are included with other direct investment capital and not with external debt, with the result that data on these loan liability is not separately identified. Data on loan liability of Cambodian enterprises to their foreign creditors is compiled from CDC data. Loans to domestic banks are estimated directly from the balance sheet data submitted to NBC.

DISSEMINATION AND REVISIONS

Annual statistics are published in NBC's annually and semi-annually reports (normally in the June issue after the reference year), and annual as well as quarterly statistics are published in the Fund's *Balance of Payments Statistics Yearbook (BOPSY)*. The coverage, definitions and classifications used in these presentations are identical, and the data is presented in billion riel.

The BOP and IIP statistics are routinely subject to revisions due to the ongoing improvements in data sources and compilation methods. The revisions policy of NBC is to incorporate any significant revisions to the statistics as soon as possible and to make the revised statistics available to data users on a timely basis. While every effort is made to ensure consistency between the BOP statistics and the comparable national accounts aggregates produced by the National Institute of Statistics (NIS), the ability of NBC to incorporate revised data at a later stage than the NIS can result in differences between the two sets of statistics.

អ៊ីនធឺណែត

INTERNET

: www.nbc.org.kh គឺជាគេហទំព័ររបស់ធនាគារជាតិនៃកម្ពុជា ។ ទិន្នន័យថ្មីៗក្នុងគេហទំព័រ និងទិន្នន័យបន្តបន្ទាប់ទៀត ត្រូវបាននិងកំពុងដាក់បញ្ចូលទៅក្នុងប្រព័ន្ធទិន្នន័យតាមធនធានដែលមាន ។ លើសពីនេះទៀត គេហទំព័រនេះ គឺជាទីតាំងដ៏ល្អបំផុតដើម្បីទទួលបានទិន្នន័យសង្ខេបនៃការចេញផ្សាយចុងក្រោយបង្អស់ ។

www.nbc.org.kh is the NBC website. The website new data and metadata are progressively being added to the database, as resources permit. This website is the best place to start for access to summary data from the latest publications.

មន្ទីរសេវាស៊ុប

REFERENCE LIBRARY

: ឯកសារបោះពុម្ពផ្សាយរបស់ធនាគារជាតិនៃកម្ពុជា មួយចំនួនអាចរកបានសម្រាប់ប្រើប្រាស់នៅមជ្ឈមណ្ឌលសេវាព័ត៌មានស្ថិតិនៃវិទ្យាស្ថានជាតិស្ថិតិ ។

A range of NBC reference publications are available for use by data users at the NIS Data User's Service Center.

សេវាព័ត៌មាន

INFORMATION SERVICE

: បុគ្គលិករបស់នាយកដ្ឋានស្ថិតិ នៃធនាគារជាតិនៃកម្ពុជា អាចជួយចង្អុលបង្ហាញ ឬណែនាំអ្នកប្រើប្រាស់ក្នុងការស្វែងរកទិន្នន័យតាមតម្រូវការ ។ ការបោះពុម្ពផ្សាយរបស់ធនាគារជាតិនៃកម្ពុជា អាចរកជាប់បាន ហើយសេវាលើការជាប់ប្រចាំក៏អាចរៀបចំបានដែរ ។ ចំពោះសេវាលើទិន្នន័យពិសេសផ្សេងទៀតក៏អាចរកបានផងដែរ តាមរយៈការមកជាប់ព្រឹត្តិបត្រដោយផ្ទាល់ ។

The Statistics Department staff at NBC can assist users in addressing their data requirements. NBC publications are available for sale and subscription services can be arranged. Other special data services are also available, on a user pays basis.

អាសយដ្ឋានទំនាក់ទំនង
CONTACT DETAILS

ធនាគារជាតិនៃកម្ពុជា

NATIONAL BANK OF CAMBODIA

នាយកដ្ឋានស្ថិតិ

Statistics Department

ប្រអប់សំបុត្រលេខ ២៥

P.O. Box 25

ទម្ងន់លេខ ២២-២៤ មហាវិថីព្រះនរោត្តម រាជធានីភ្នំពេញ-កម្ពុជា

#22-24 Preah Norodom Boulevard, Phnom Penh, Cambodia

អ៊ីម៉ែល : info@nbc.org.kh

E-mail : info@nbc.org.kh

ទូរស័ព្ទ : (៨៥៥) ២៣ ៧២២ ៥៦៣ – ១១១៨

Telephone : (855) 23 722 563 – 1118

ទូរសារ : (៨៥៥) ២៣ ៤២៦ ១១៧

Facsimile : (855) 23 426 117

ISSN 2074-5699

តម្លៃ : ១៥.០០០ រៀល (មួយម៉ឺនរៀល)

Price: KHR 15,000 (Fifteen Thousand Riels)

ផលិតដោយ ធនាគារជាតិនៃកម្ពុជា

Produced by the National Bank of Cambodia