

ព្រះរាជាណាចក្រកម្ពុជា  
KINGDOM OF CAMBODIA  
ជាតិ សាសនា ព្រះមហាក្សត្រ  
NATION RELIGION KING



ធនាគារជាតិ នៃ កម្ពុជា  
NATIONAL BANK OF CAMBODIA

ព្រឹត្តិបត្រស្ថិតិលក្ខខណ្ឌទូទាត់កម្ពុជា  
CAMBODIA  
BALANCE OF PAYMENTS STATISTICS BULLETIN

~ លេខ ៣៧ ~  
ត្រីមាសទី៣ ឆ្នាំ២០១២  
— SERIES No. 37 —  
SEPTEMBER QUARTER 2012

# ប្រសាសន៍របស់ ឯកឧត្តម ទេសាភិបាលធនាគារជាតិនៃកម្ពុជា



ខ្ញុំមានសេចក្តីសោមនស្សរីករាយ សូមផ្សព្វផ្សាយព្រឹត្តិបត្រស្ថិតិជញ្ជីងទូទាត់ របស់ប្រទេសកម្ពុជា ប្រចាំត្រីមាសទី៣ ឆ្នាំ២០១២ ។ ព្រឹត្តិបត្រប្រចាំត្រីមាសទី៣ ឆ្នាំ២០១២ ត្រូវបានរៀបចំ និងបោះពុម្ពផ្សាយដោយធនាគារជាតិនៃកម្ពុជា ហើយ ក៏ជាព្រឹត្តិបត្រដែលចេញផ្សាយនូវទិន្នន័យចុងក្រោយ ផងដែរ ។

ព្រឹត្តិបត្រនេះត្រូវបានចេញផ្សាយប្រចាំគ្រា ដែលមានទិន្នន័យអំពីស្ថិតិជញ្ជីង- ទូទាត់ និងស្ថានភាពវិនិយោគអន្តរជាតិ ចាប់ពីត្រីមាសទី១ ឆ្នាំ២០១១ ដល់ត្រីមាសទី៣ ឆ្នាំ២០១២ និង ទិន្នន័យពីឆ្នាំ២០០៩ ដល់ ឆ្នាំ២០១១ ។

ជាគោលការណ៍ ស្ថិតិជញ្ជីងទូទាត់ និងស្ថានភាពវិនិយោគអន្តរជាតិរបស់ប្រទេសកម្ពុជា ត្រូវបាន ចងក្រងឡើងដោយផ្អែកតាមវិធីសាស្ត្រចងក្រងស្ថិតិជញ្ជីងទូទាត់ (បោះពុម្ពលើកទី៥) របស់មូលនិធិរូបិយវត្ថុ- អន្តរជាតិ ក្នុងគោលបំណងផ្តល់ព័ត៌មានស្តីពីការវិវត្តថ្មីៗនៃស្ថិតិជញ្ជីងទូទាត់ និងស្ថានភាពវិនិយោគអន្តរជាតិ របស់ប្រទេសកម្ពុជា ដោយរាប់បញ្ចូលបម្រែបម្រួលក្នុងខ្នងគណនីចរន្ត និងខ្នងគណនីដើមទុននិងហិរញ្ញវត្ថុ ព្រមទាំងបម្រែបម្រួលក្នុងខ្នងទ្រព្យសកម្មបរទេស និងទ្រព្យអកម្មបរទេស ផងដែរ ។ ដើម្បីសម្រួលដល់ការ យល់ដឹងអំពីស្ថិតិនេះឲ្យកាន់តែស៊ីជម្រៅថែមទៀត សូមអ្នកអានទាំងអស់អាននូវសេចក្តីអធិប្បាយសង្ខេប អំពីប្រភពទិន្នន័យ និងវិធីសាស្ត្រទាំងឡាយដែលប្រើប្រាស់ក្នុងការចងក្រងស្ថិតិទាំងនេះ ដូចមានបង្ហាញក្នុង “ កំណត់បង្ហាញបច្ចេកទេស ” នៅផ្នែកខាងក្រោយ នៃព្រឹត្តិបត្រនេះ ។

ធនាគារជាតិនៃកម្ពុជាបាននិងកំពុងបន្តធ្វើឲ្យប្រសើរឡើងនូវគុណភាព និងភាពងាយស្រួលក្នុងការ ស្វែងរកទិន្នន័យស្ថិតិទាំងនេះ ដើម្បីធ្វើឲ្យអ្នកអានទាំងអស់ទទួលបាននូវព័ត៌មានថ្មីៗអំពីទិន្នន័យស្ថិតិជញ្ជីង- ទូទាត់ និងស្ថានភាពវិនិយោគអន្តរជាតិ របស់ប្រទេសកម្ពុជា ។ ធនាគារជាតិនៃកម្ពុជា ក៏សូមថ្លែងអំណរគុណ ចំពោះអ្នកពាក់ព័ន្ធទាំងអស់សម្រាប់កិច្ចសហការយ៉ាងល្អ និងជួយផ្តល់ទិន្នន័យតាមការស្នើសុំ ។ ធនាគារជាតិ នៃកម្ពុជា សូមស្វាគមន៍រាល់មតិ និងសំណូមពរកែលម្អលើការចេញផ្សាយខ្លឹមសារ និងការរៀបចំ ដើម្បីឲ្យ ការចេញផ្សាយលើកក្រោយៗទៀត បានកាន់តែប្រសើរឡើង ។

ធនាគារជាតិនៃកម្ពុជា សូមថ្លែងអំណរគុណចំពោះការចាប់អារម្មណ៍របស់អ្នកអានទាំងអស់ មកលើ ព្រឹត្តិបត្រស្ថិតិជញ្ជីងទូទាត់ និងស្ថានភាពវិនិយោគអន្តរជាតិ របស់ប្រទេសកម្ពុជា ។

រាជធានីភ្នំពេញ ថ្ងៃទី០៤ ខែមករា ឆ្នាំ២០១៣  
**ទេសាភិបាល**

**ហង់ ចាន់តុ**

## **Message from the Governor**

Today, I am delighted to present the September Quarter 2012 publication of Cambodia's Balance of Payments Statistics Bulletin. This is the latest release in a series of balance of payments publications prepared by the National Bank of Cambodia (NBC).

The bulletin contains details of Balance of Payments (BOP) and International Investment Position (IIP) statistics data from the March Quarter 2011 to the September Quarter 2012 and annual data for the years 2009-2011.

In principle, Cambodia's BOP and IIP statistics are compiled based on the guidelines of the *Fifth Edition of the IMF's Balance of Payments Manual (BPM5)* of the International Monetary Fund (IMF). The main objective of the publication is to provide information on recent developments in Cambodia's BOP and IIP, including changes in the components of the current, capital and financial accounts, as well as changes in foreign financial assets and liabilities. To facilitate a greater understanding, the users can find the technical notes associating with a brief description of data sources and methods used in the compilation of these statistics which are provided at the end of this bulletin.

NBC has a continuous program in place to develop and improve the quality and accessibility of these statistics in order to keep users up to date with Cambodia's BOP and IIP statistics. NBC would like to express its appreciation to all concerned parties for their co-operation and assistance in providing the required data. Your comments and suggestions toward improving future issues of this bulletin would be greatly appreciated.

Thank you very much for your interest in Cambodia's BOP and IIP statistics.

**Governor**



**Chea Chanto**

January 4, 2013  
Phnom Penh

# មាតិកា

២០២០

	ទំព័រ
កំណត់សំគាល់ .....	៥
ផ្នែកសំខាន់ៗ .....	៧
សមាសភាគគន្លឹះ .....	៧
ចំណុចគន្លឹះ .....	៧
រូបទី១ : សមាសភាគគណនីចរន្ត .....	៧
ការវិភាគលើការដ្ឋានស្ថាន .....	៨
គណនីចរន្ត .....	៨
រូបទី២ : ការនាំចេញ និងការនាំចូល .....	៨
រូបទី៣ : សេវា ( ឥណទាន និងឥណពន្ធ ) .....	៩
រូបទី៤ : ប្រាក់ចំណូល ( ឥណទាន និងឥណពន្ធ ) .....	១០
រូបទី៥ : បង្វែរចរន្ត ( ឥណទាន និងឥណពន្ធ ) .....	១០
គណនីដើមទុន និងហិរញ្ញវត្ថុ .....	១០
គណនីដើមទុន .....	១០
រូបទី៦ : គណនីដើមទុននិងហិរញ្ញវត្ថុ .....	១១
គណនីហិរញ្ញវត្ថុ .....	១១
រូបទី៧ : សមាសភាគគណនីហិរញ្ញវត្ថុ .....	១១
ស្ថានភាពវិនិយោគអន្តរជាតិ .....	១២
រូបទី៨ : សមាសភាគស្ថានភាពវិនិយោគអន្តរជាតិ .....	១២
ជញ្ជីងទូទាត់របស់ប្រទេសកម្ពុជា .....	១៤
តារាងទី១ : តារាងសង្ខេបជញ្ជីងទូទាត់ .....	១៩
តារាងទី២ : គណនីទំនិញ .....	២០
តារាងទី៣ : គណនីសេវា .....	២១
តារាងទី៤ : គណនីប្រាក់ចំណូល .....	២២
តារាងទី៥ : គណនីបង្វែរចរន្ត .....	២៣
តារាងទី៦ : គណនីបង្វែរដើមទុន .....	២៤
តារាងទី៧ : គណនីហិរញ្ញវត្ថុ .....	២៥
តារាងទី៨ : ស្ថានភាពវិនិយោគអន្តរជាតិ .....	២៦
តារាងទី៩ : បំណុលក្រៅប្រទេស .....	២៧
តារាងទី១០ : អនុបាតជញ្ជីងទូទាត់ .....	២៨
កំណត់បន្ទាញបច្ចេកទេស .....	២៩

# CONTENTS



	Page
NOTES .....	6
HIGHLIGHTS .....	13
KEY AGGREGATES .....	13
KEY POINTS .....	13
Figure 1: Current Account Aggregates .....	13
ANALYSIS OF ESTIMATES .....	13
CURRENT ACCOUNT .....	13
Figure 2: Exports and Imports .....	14
Figure 3: Services Credits and Debits .....	15
Figure 4: Income Credits and Debits .....	15
Figure 5: Current Transfers Credits and Debits .....	16
CAPITAL AND FINANCIAL ACCOUNT .....	16
CAPITAL ACCOUNT .....	16
Figure 6: Capital and Financial Accounts .....	16
FINANCIAL ACCOUNT .....	16
Figure 7: Financial Account Aggregates .....	17
INTERNATIONAL INVESTMENT POSITION .....	17
Figure 8: International Investment Position Aggregates .....	17
CAMBODIA'S BALANCE OF PAYMENTS .....	18
Table 1: Balance of Payments Summary .....	19
Table 2: Goods Account .....	20
Table 3: Services Account .....	21
Table 4: Income Account .....	22
Table 5: Current Transfers Account .....	23
Table 6: Capital Account .....	24
Table 7: Financial Account .....	25
Table 8: International Investment Position .....	26
Table 9: External Debt .....	27
Table 10: Balance of Payments Ratios .....	28
TECHNICAL NOTES .....	34

**កំណត់សំគាល់ :**

ការសាកសួរព័ត៌មាន ចំពោះព័ត៌មានបន្ថែមអំពីស្ថិតិជញ្ជីងទូទាត់ និងស្ថិតិដែលពាក់ព័ន្ធ សូមទាក់ទង  
លោក **គាន់ សុខាន់** ប្រធាននាយកដ្ឋានស្ថិតិ នៃធនាគារជាតិនៃកម្ពុជា តាមទូរស័ព្ទ  
លេខ : (៨៥៥) ៨៨៦ ២១១ ១២៣ ឬតាមអ៊ីម៉ែល tsokhann@online.com.kh ។

ការចេញផ្សាយលើកក្រោយ ការចេញផ្សាយ ពេលវេលាចេញផ្សាយ  
ត្រីមាសទី៤ ឆ្នាំ២០១២ ថ្ងៃទី២៩ ខែមីនា ឆ្នាំ២០១៣

ការកែប្រែក្នុងការចេញផ្សាយលើកនេះ កំណែ ៖  
ពុំមានការកែតម្រូវនៅក្នុងខ្ទង់គណនី នៃស្ថិតិជញ្ជីងទូទាត់ណាមួយ ក្នុងការ  
ចេញផ្សាយលើកនេះទេ ។

ការកែប្រែក្នុងការចេញផ្សាយលើកក្រោយ ការកែប្រែនឹងត្រូវបានរៀបចំធ្វើឡើងផងដែរ ចំពោះសមាសភាគមួយចំនួន  
ផ្សេងទៀត នៃស្ថិតិជញ្ជីងទូទាត់ ដោយយោងទៅតាមការកែតម្រូវពីប្រភពទិន្នន័យ ។

- អក្ខរកាត់
- BOP** ជញ្ជីងទូទាត់
  - NBC** ធនាគារជាតិនៃកម្ពុជា
  - n.i.e** មិនមានរាប់បញ្ចូលនៅកន្លែងផ្សេងទៀត
  - NIS** វិទ្យាស្ថានជាតិស្ថិតិ

ការតម្រឹមតួលេខ ភាពខ្វះចន្លោះដោយអន្លើរវាងចំនួនសរុប និងផលបូកក្នុងការបោះពុម្ពផ្សាយលើក  
នេះ បណ្តាលមកពីការតម្រឹមតួលេខ ។

ព័ត៌មានលម្អិតបន្ថែមទៀត ចំពោះព័ត៌មានលម្អិតបន្ថែមទៀត និងសេវាទិន្នន័យពិសេសអាចសាកសួរតាម  
សំណូមពរ ឬតាមការមកជាវព្រឹត្តិបត្រដោយផ្ទាល់ ។

## Notes

### Inquiries

For further information about these BOP and related statistics, please contact **Mr. Tann Sokhann**, Director of Statistics Department, National Bank of Cambodia on (855) 886 211 123 or by email at: [tsokhann@online.com.kh](mailto:tsokhann@online.com.kh)

### Forthcoming issues

Issue	Expected release
<i>December Quarter 2012</i>	<i>29 March 2013</i>

### Changes in this issue

No revision has been made to the balance of payments statistics's components for this issue.

### Changes in next issue

Changes will be also made to some other BOP components following the revised estimates performed by the source data.

### Abbreviations

BOP Balance of Payments

NBC National Bank of Cambodia

n.i.e. Not Included Elsewhere

NIS National Institute of Statistics

### Rounding

Any discrepancies between totals and the sum of the component aggregates in this publication are due to rounding.

### More detailed information

More detailed information and special data services are available on request and on a "user pays" basis.

# ផ្នែកសំខាន់ៗ

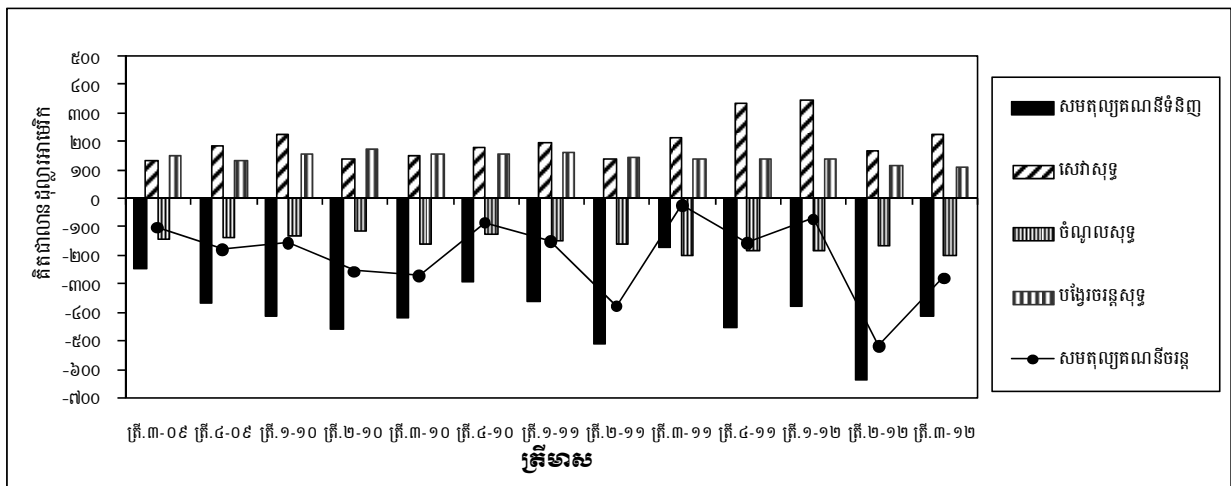
## សមាសភាគគន្លឹះ

គិតជាលានដុល្លារអាមេរិក	ត្រី.២-១១	ត្រី.៣-១១	ត្រី.៤-១១	ត្រី.១-១២	ត្រី.២-១២	ត្រី.៣-១២	បម្រែបម្រួលជា % ត្រី.៣-១២/ត្រី.២-១២	បម្រែបម្រួលជា % ត្រី.៣-១២/ត្រី.៣-១១
<b>គណនីចរន្ត</b>								
សមតុល្យគណនីទំនិញ	-៥០៩,៧	-១៧១,៤	-៤៥០,៣	-៣៨០,០	-៦៣៦,៥	-៤១៥,៣	-៣៤,៧	--
សេវា (សុទ្ធ)	១៤២,៣	២១១,៨	៣៣៥,៣	៣៤៩,៩	១៦៧,០	២២៨,៤	៣៦,៨	៧,៨
ប្រាក់ចំណូល (សុទ្ធ)	-១៥៨,០	-២០៣,៧	-១៨២,១	-១៨៣,៩	-១៦៤,៧	-២០២,០	២២,៦	-០,៨
បង្វែរចរន្ត (សុទ្ធ)	១៤៥,៩	១៣៩,០	១៣៩,០	១៤០,៩	១១៣,៨	១០៨,៦	-៤,៦	-២១,៩
សមតុល្យគណនីចរន្ត	-៣៧៩,៥	-២៤,៣	-១៥៨,១	-៧៣,២	-៥២០,៤	-២៨០,៤	-៤៦,១	--
<b>គណនីដើមទុន និងហិរញ្ញវត្ថុ</b>								
សមតុល្យគណនីដើមទុន	៦៥,៥	៥៥,៤	៤៦,៣	៦៨,៥	៦៨,១	៦៩,៥	២,១	២៥,៥
សមតុល្យគណនីហិរញ្ញវត្ថុ	៣៤៦,៤	-៤,៥	៦៣,៣	៥៣,៧	៥០២,៣	២៥១,១	-៥០,០	--
<b>ស្ថានភាពវិនិយោគអន្តរជាតិ</b>								
ហ៊ុន (សុទ្ធ)	-៤.៩១៤,៥	-៥.១៥៣,៥	-៥.៤៤៣,៦	-៥.៩៤៨,៨	-៦.២៣៣,០	-៦.៥៧៥,៧	៥,៥	២៧,៦
បំណុល (សុទ្ធ)	១.១៩៤,៧	១.៤៥០,១	១.៦៨៦,១	២.១៤៥,០	១.៩៥០,៧	២.០៣៥,៩	៤,៤	៤០,៤
ឧបករណ៍ផ្សេងៗ (សុទ្ធ)	៧១៣,៥	៧៥៥,៦	៧២៤,៣	៧៧០,២	៧២៤,១	៨១៥,៩	១២,៧	៨,០
ស្ថានភាពវិនិយោគអន្តរជាតិ (សុទ្ធ)	-៣.០០៦,៣	-២.៩៤៧,៨	-៣.០៣៣,២	-៣.០៣៣,៦	-៣.៥៥៨,២	-៣.៧២៣,៩	៤,៧	២៦,៣

## ចំណុចគន្លឹះ

ក្នុងត្រីមាសទី៣ ឆ្នាំ២០១២ ស្ថិតិជញ្ជីងទូទាត់របស់ប្រទេសកម្ពុជា បានបង្ហាញថា ឱនភាពសមតុល្យគណនីចរន្តមានការប្រែប្រួលគួរឲ្យកត់សំគាល់រៀងរាល់ឆ្នាំនឹងឱនភាពក្នុងត្រីមាសមុន ។ សមតុល្យគណនីចរន្តនេះ មានឱនភាពចំនួន ២៨០,៤ លានដុល្លារអាមេរិក បានថយចុះពីឱនភាពចំនួន ៥២០,៤ លានដុល្លារអាមេរិក ក្នុងត្រីមាសមុន ដែលការថយចុះនេះបណ្តាលមកពីការថយចុះចំនួន ៣៤,៧% នៃឱនភាពគណនីទំនិញ និងការកើនឡើងចំនួន ៣៦,៨% នៃអតិរេកគណនីសេវាសុទ្ធ ។

## រូបទី១ ៖ សមាសភាគគណនីចរន្ត



ក្នុងត្រីមាសទី៣ ឆ្នាំ២០១២ គណនីដើមទុន និងគណនីហិរញ្ញវត្ថុ មានលំហូរចូលសុទ្ធ ៦៩,៥ លានដុល្លារអាមេរិក និង ២៥១,១ លានដុល្លារអាមេរិក រៀងគ្នា ។ គិតត្រឹមចុងត្រីមាសទី៣ ឆ្នាំ២០១២ ស្ថានភាពវិនិយោគអន្តរជាតិសុទ្ធរបស់ប្រទេសកម្ពុជាបានកើនឡើង ៤,៧% ពី ៣.៥៥៨,២ លានដុល្លារអាមេរិក ក្នុងត្រីមាសមុន ដល់ ៣.៧២៣,៩ លានដុល្លារអាមេរិក ដែលការកើនឡើងនេះបណ្តាលមកពីការកើនឡើងហ៊ុនសុទ្ធ ( ៥,៥% ) ឧបករណ៍ផ្សេងៗសុទ្ធ ( ១២,៧% ) និងបំណុលសុទ្ធ ( ៤,៤% ) ។



# ការវិភាគលើការដ្ឋានស្ថាន

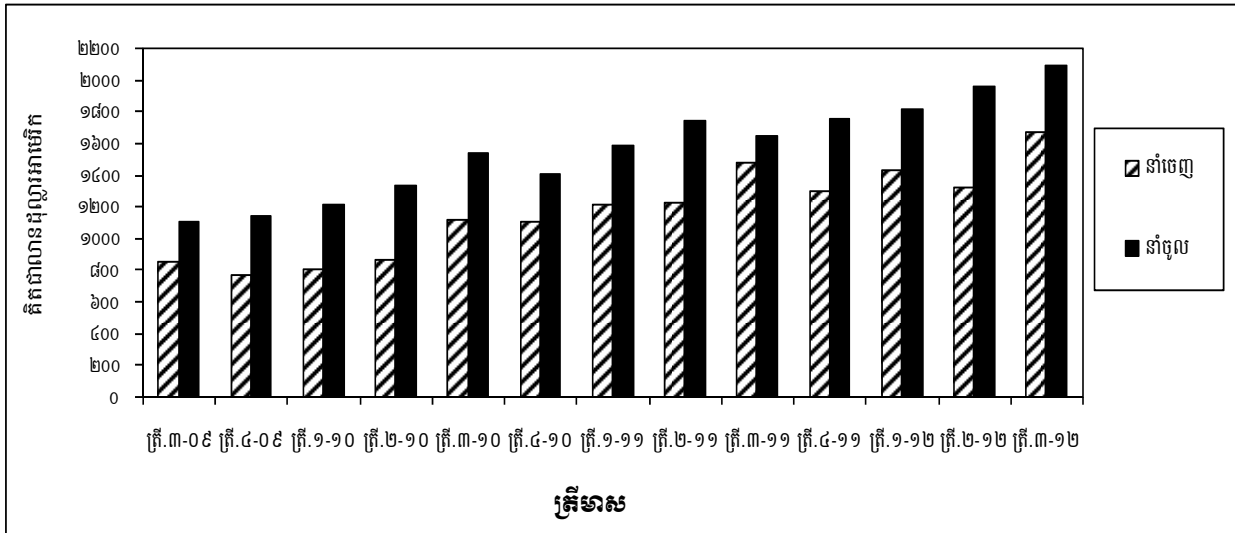
## គណនីចរន្ត

សមតុល្យគណនីចរន្តមានឱនភាពចំនួន ២៨០,៤ លានដុល្លារអាមេរិក ក្នុងត្រីមាសទី៣ ឆ្នាំ២០១២ ធៀបនឹងឱនភាពចំនួន ៥២០,៤ លានដុល្លារអាមេរិក ក្នុងត្រីមាសទី២ ឆ្នាំ២០១២ ។ បើធៀបនឹងត្រីមាសដូចគ្នានៃឆ្នាំកន្លងទៅ ឱនភាពសមតុល្យគណនីចរន្តបានកើនឡើងចំនួន ២៥៦,២ លានដុល្លារអាមេរិក ពីឱនភាពចំនួន ២៤,៣ លានដុល្លារអាមេរិក ។

## ទំនិញ

ក្នុងត្រីមាសទី៣ ឆ្នាំ២០១២ ឱនភាពសមតុល្យគណនីទំនិញបានថយចុះចំនួន ២២១,១ លានដុល្លារអាមេរិក ( ៣៤,៧% ) ពីសមតុល្យចំនួន ៦៣៦,៥ លានដុល្លារអាមេរិក ក្នុងត្រីមាសមុន មក ៤១៥,៣ លានដុល្លារអាមេរិក ។ បើធៀបនឹងត្រីមាសដូចគ្នានៃឆ្នាំកន្លងទៅ ឱនភាពសមតុល្យគណនីទំនិញបានកើនឡើង ២៤៣,៩ លានដុល្លារអាមេរិក ពីសមតុល្យ ១៧១,៤ លានដុល្លារអាមេរិក ។

## រូបទី២ ៖ ការនាំចេញ និងការនាំចូល



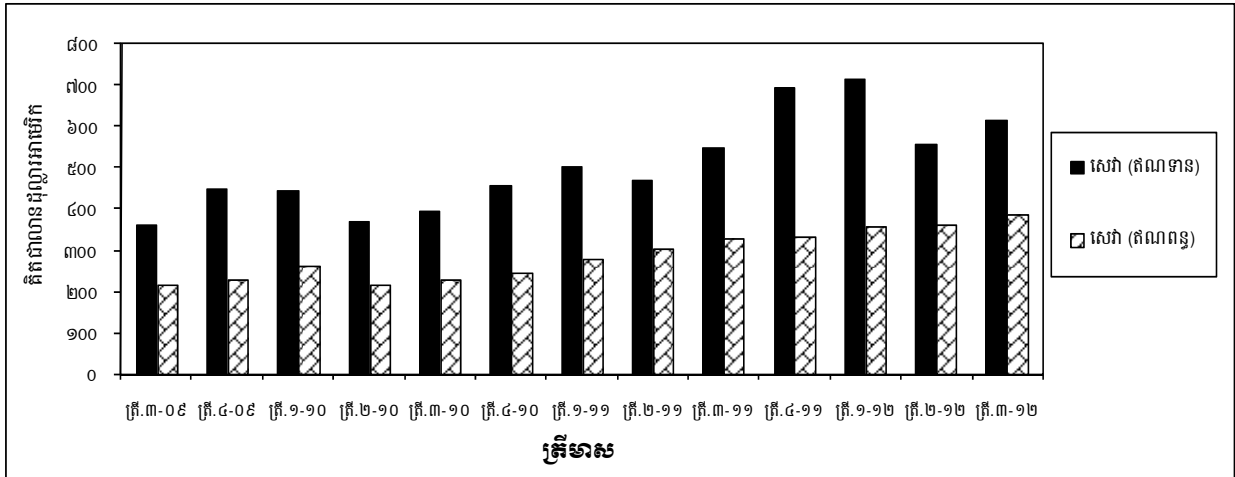
ក្នុងអំឡុងពេលដដែលនេះ ការនាំចេញសរុប f.o.b បានកើនឡើង ២៦,២% ពី ១.៣២០,៣ លានដុល្លារអាមេរិក ដល់ ១.៦៦៦,២ លានដុល្លារអាមេរិក និងបានកើនឡើង ១៣,០% ពី ១.៤៧៤,៨ លានដុល្លារអាមេរិក ក្នុងត្រីមាសដូចគ្នានៃឆ្នាំកន្លងទៅ ។ កត្តាចម្បងរួមចំណែកក្នុងការកើនឡើងនេះ គឺការកើនឡើងការនាំចេញតាមប្រព័ន្ធអនុគ្រោះពន្ធទូទៅ និងការនាំចេញកៅស៊ូនិងផលិតផលកៅស៊ូ ។ ក្នុងអំឡុងពេលដដែលនេះ ការនាំចេញតាមប្រព័ន្ធអនុគ្រោះពន្ធទូទៅ បានកើនឡើងចំនួន ៣១៥,៧ លានដុល្លារអាមេរិក ( ២៦,៦% ) ដល់ ១.៥០១,៨ លានដុល្លារអាមេរិក និងបានកើនឡើង ១៧៥,៨ លានដុល្លារអាមេរិក ( ១៣,៣% ) ធៀបនឹងត្រីមាសដូចគ្នានៃឆ្នាំកន្លងទៅ ។ ការនាំចេញកៅស៊ូនិងផលិតផលកៅស៊ូបានកើនឡើង ៣១,៧% ធៀបនឹងត្រីមាសមុន ប៉ុន្តែការនាំចេញនេះបានថយចុះ ១៧,៧% ធៀបនឹងអំឡុងពេលដូចគ្នានៃឆ្នាំកន្លងទៅ ។

ការនាំចូលសរុប f.o.b បានកើនឡើងបន្តិចបន្តួចចំនួន ៦,៤ % ពី ១.៩៥៦,៧ លានដុល្លារអាមេរិកក្នុងត្រីមាសទី២ ឆ្នាំ២០១២ ដល់ ២.០៨១,៦ លានដុល្លារអាមេរិក ក្នុងត្រីមាសទី៣ ឆ្នាំ២០១២ និងបានកើនឡើង ២៦,៥% ធៀបនឹងត្រីមាសដូចគ្នានៃឆ្នាំកន្លងទៅ ។ ការកើនឡើងការនាំចូលសរុបចំនួន ១២៤,៩ លានដុល្លារអាមេរិក បណ្តាលមកពីការកើនឡើងការនាំចូលទំនិញសំខាន់ៗមួយចំនួន ដូចជា ការនាំចូលវត្ថុធាតុដើមសម្រាប់វិស័យកាត់ដេរសម្លៀកបំពាក់ ប្រេងឥន្ធនៈ ប្រេងអិល និងវត្ថុធាតុដើមពាក់ព័ន្ធ គ្រឿងចក្រនិងឧបករណ៍ដឹកជញ្ជូន ដី និងម្ហូបអាហារ ។

**សេវា**

ដោយផ្អែកលើមូលដ្ឋានសុទ្ធ ក្នុងត្រីមាសទី៣ ឆ្នាំ២០១២ អតិរេកគណនីសេវាមានចំនួន ២២៨,៤ លានដុល្លារអាមេរិក បានកើនឡើង ៦១,៤ លានដុល្លារអាមេរិក ( ៣៦,៨% ) ពី ១៦៧,០ លានដុល្លារអាមេរិក ក្នុងត្រីមាសទី២ ឆ្នាំ២០១២ និងបាន កើនឡើងចំនួន ១៦,៦ លានដុល្លារអាមេរិក ( ៧,៨% ) ធៀបនឹងសមតុល្យចំនួន ២១១,៨ លានដុល្លារអាមេរិក ក្នុងត្រីមាស ទី៣ ឆ្នាំ២០១១ ។ ការកើនឡើងផ្នែកសេវាធ្វើដំណើរ និងសេវាដឹកជញ្ជូន ( ឥណទាន ) ជាកត្តាចម្បងរួមចំណែកក្នុងការ កើនឡើងអតិរេកសមតុល្យគណនីសេវាសុទ្ធនេះ ។

**រូបទី៣ ៖ សេវា ( ឥណទាន និងឥណពន្ធ )**



ក្នុងអំឡុងពេលដដែលនេះ គណនីសេវា ( ឥណទាន ) បានកើនឡើងចំនួន ៥៩,៦ លានដុល្លារអាមេរិក ( ១០,៧% ) ពី ៥៥៦,២ លានដុល្លារអាមេរិក ក្នុងត្រីមាសមុន ដែលការកើនឡើងនេះបណ្តាលមកពីការកើនឡើងសេវាធ្វើដំណើរ ( ឥណទាន ) ចំនួន ១៩,៣ លានដុល្លារអាមេរិក ( ៤,៨% ) និងការកើនឡើងសេវាហិរញ្ញវត្ថុ ( ឥណទាន ) ចំនួន ២២,២ លានដុល្លារអាមេរិក ។ សេវា ( ឥណទាន ) បានកើនឡើង ៦៨,៦ លានដុល្លារអាមេរិក ( ១២,៥% ) ពី ៥៧៤,២ លានដុល្លារអាមេរិក ក្នុងត្រីមាស ដូចគ្នានៃឆ្នាំកន្លងទៅ ។

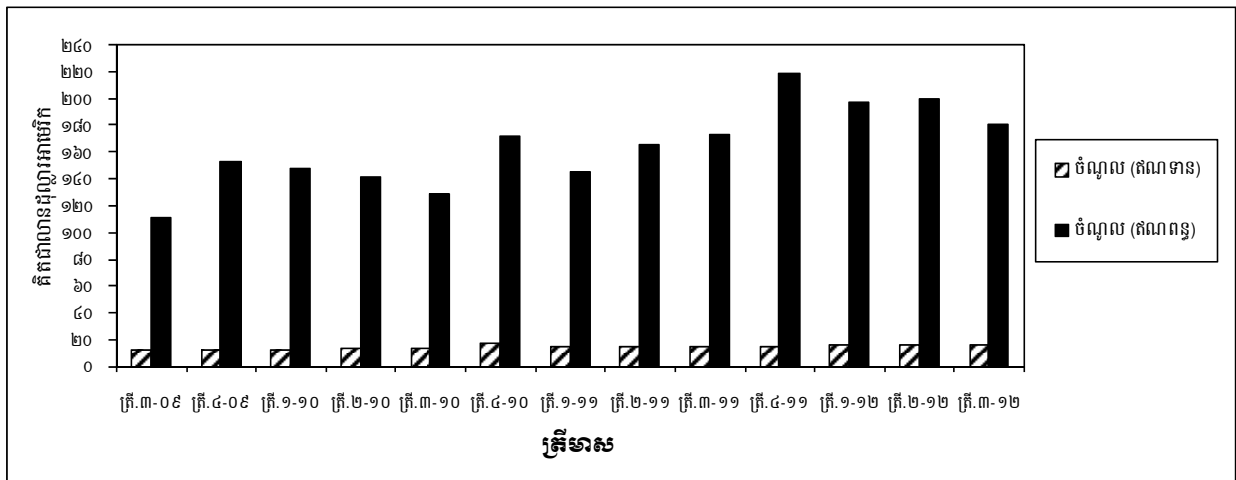
សេវា ( ឥណពន្ធ ) បានថយចុះបន្តិចបន្តួចមក ៣៨៧,៤ លានដុល្លារអាមេរិក ដែលការថយចុះនេះ បណ្តាលមកពី ការថយចុះផ្នែកសេវាធ្វើដំណើរ ( ឥណពន្ធ ) ចំនួន ១,២% និងសេវាសាងសង់ចំនួន ៣៦,៧% ខណៈដែលសេវាដឹកជញ្ជូន ( ឥណពន្ធ ) បានកើនឡើងចំនួន ៧,៩% ។ សេវា ( ឥណពន្ធ ) បានកើនឡើង ៥២,០ លានដុល្លារអាមេរិក ( ១៥,៥% ) ពី ៣៣៥,៤ លានដុល្លារអាមេរិក ក្នុងត្រីមាសដូចគ្នានៃឆ្នាំកន្លងទៅ ។

**ប្រាក់ចំណូល**

ប្រាក់ចំណូលសុទ្ធបង្ហាញថា មានឱនភាពចំនួន ២០២,០ លានដុល្លារអាមេរិក ក្នុងត្រីមាសទី៣ ឆ្នាំ២០១២ បានកើនឡើង ២២,៦% ធៀបនឹងឱនភាពក្នុងត្រីមាសមុន ប៉ុន្តែឱនភាពគណនីប្រាក់ចំណូលសុទ្ធនេះបានថយចុះ ០,៨% ធៀបនឹងឱនភាពក្នុងត្រីមាសដូចគ្នានៃឆ្នាំកន្លងទៅ ។

ប្រាក់ចំណូល ( ឥណទាន ) បានកើនឡើងបន្តិចបន្តួចចំនួន ៣,០% ដល់ ១៧,១ លានដុល្លារអាមេរិក ធៀបនឹង សមតុល្យចំនួន ១៦,៦ លានដុល្លារអាមេរិក ក្នុងត្រីមាសមុន និងបានកើនឡើង ១០,៦% ធៀបនឹងត្រីមាសដូចគ្នានៃឆ្នាំកន្លងទៅ ។ ការកើនឡើងប្រាក់ចំណូលពីការវិនិយោគ ( ឥណទាន ) ជាកត្តាចម្បងរួមចំណែកក្នុងការកើនឡើងនេះ ។ ក្នុងអំឡុង ពេលដូចគ្នានេះ ប្រាក់ចំណូល ( ឥណពន្ធ ) បានកើនឡើង ៣៧,៨ លានដុល្លារអាមេរិក ( ២០,៨% ) ធៀបនឹងត្រីមាសមុន ប៉ុន្តែគណនីនេះពុំមានការប្រែប្រួលទេ បើធៀបនឹងត្រីមាសដូចគ្នានៃឆ្នាំកន្លងទៅ ។ ការកើនឡើងប្រាក់ចំណូល ( ឥណពន្ធ ) នេះ ត្រូវបានរួមចំណែកដោយការកើនឡើងប្រាក់ចំណូលពីការវិនិយោគផ្ទាល់ ។

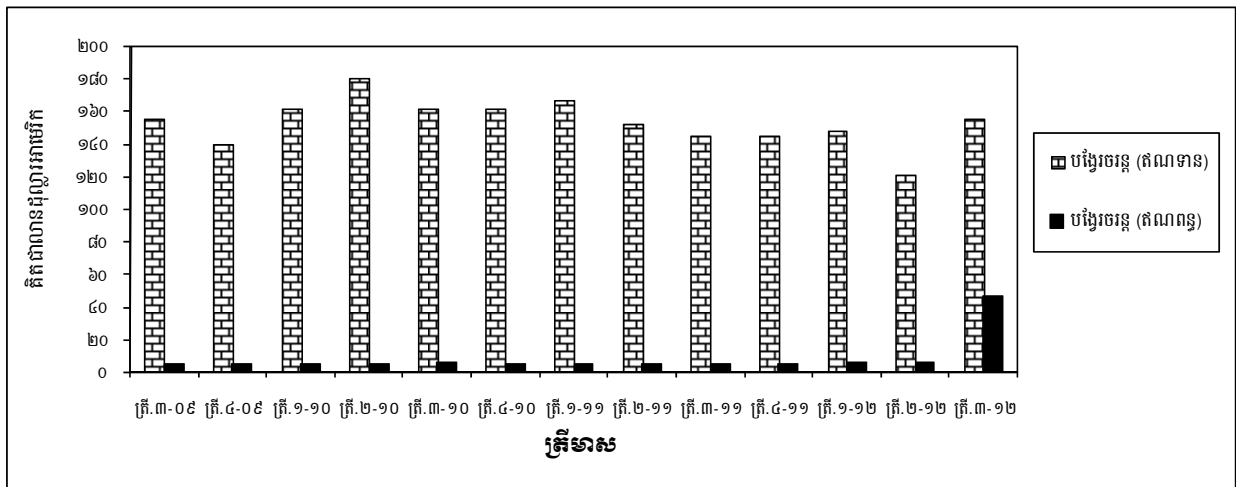
**រូបទី២ ៖ ប្រាក់ចំណូល ( ឥណទាន និងឥណពន្ធ )**



**បង្វែរចរន្ត**

ក្នុងត្រីមាសទី៣ ឆ្នាំ២០១២ គណនីបង្វែរចរន្តសុទ្ធមានអតិរេកចំនួន ១០៨,៦ លានដុល្លារអាមេរិក បានថយចុះ ៤,៦% ធៀបនឹងត្រីមាសមុននិងបានថយចុះ ២១,៩% ធៀបនឹងត្រីមាសដូចគ្នានៃឆ្នាំកន្លងទៅ ។ គណនីបង្វែរចរន្ត ( ឥណទាន ) មានចំនួន ១៥៤,៩ លានដុល្លារអាមេរិក ក្នុងត្រីមាសទី៣ ឆ្នាំ២០១២ បានកើនឡើងចំនួន ២៩,៣% ធៀបនឹងត្រីមាសមុន និងបានកើនឡើង ៧,៣% ធៀបនឹងត្រីមាសទី៣ ឆ្នាំ២០១១ ។ ក្នុងអំឡុងពេលដូចគ្នានេះ គណនីបង្វែរចរន្ត ( ឥណពន្ធ ) មានចំនួន ៤៦,៤ លានដុល្លារអាមេរិក ។

**រូបទី៥ ៖ បង្វែរចរន្ត ( ឥណទាន និងឥណពន្ធ )**

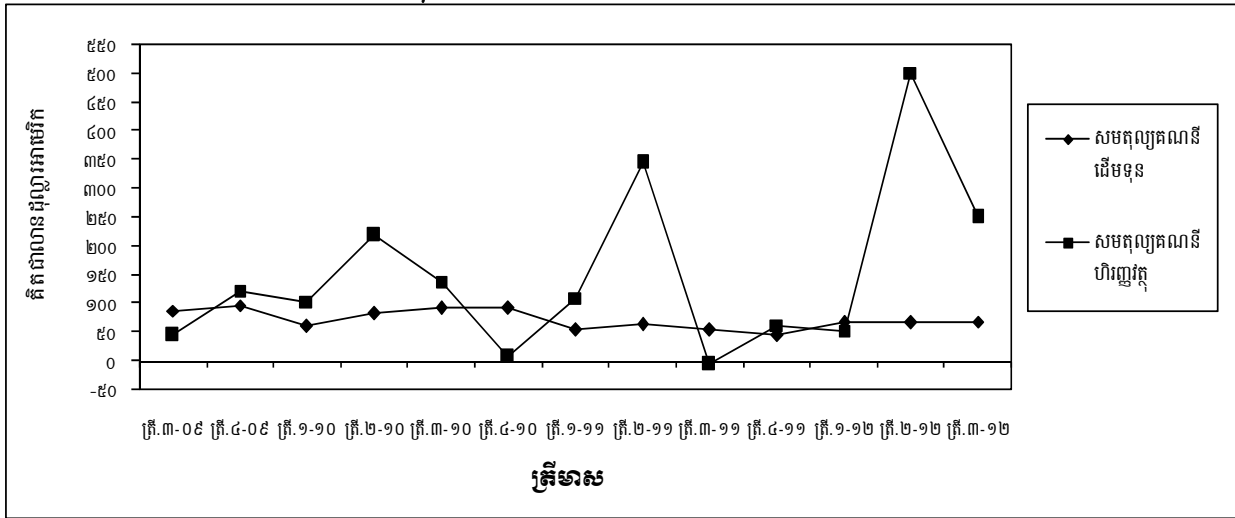


**គណនីដើមទុន និងហិរញ្ញវត្ថុ**

**គណនីដើមទុន**

សមតុល្យគណនីដើមទុន មានលំហូរចូលសុទ្ធចំនួន ៦៩,៥ លានដុល្លារអាមេរិក ក្នុងត្រីមាសទី៣ ឆ្នាំ២០១២ បានកើនឡើង ២,១% ពីលំហូរចូលសុទ្ធចំនួន ៦៨,១ លានដុល្លារអាមេរិកក្នុងត្រីមាសមុន និងបានកើនឡើង ២៥,៥% ធៀបនឹងត្រីមាសដូចគ្នានៃឆ្នាំកន្លងទៅ ។ គណនីបង្វែរដើមទុន ( ឥណទាន ) បានកើនឡើង ១,៦% ពី ៩០,៦ លានដុល្លារអាមេរិកក្នុងត្រីមាសទី២ ឆ្នាំ២០១២ ដល់ ៩២,០ លានដុល្លារអាមេរិក ក្នុងត្រីមាសទី៣ ឆ្នាំ២០១២ ។ បើធៀបនឹងត្រីមាសដូចគ្នានៃឆ្នាំកន្លងទៅ គណនីបង្វែរដើមទុន ( ឥណទាន ) បានកើនឡើង ២០,៧% ។ គណនីបង្វែរដើមទុន ( ឥណពន្ធ ) ពុំមានការប្រែប្រួលទេបើធៀបនឹងលំហូរចេញក្នុងត្រីមាសមុន ប៉ុន្តែគណនីនេះបានកើនឡើង ៧,៩% ធៀបនឹងត្រីមាសដូចគ្នានៃឆ្នាំកន្លងទៅ ។

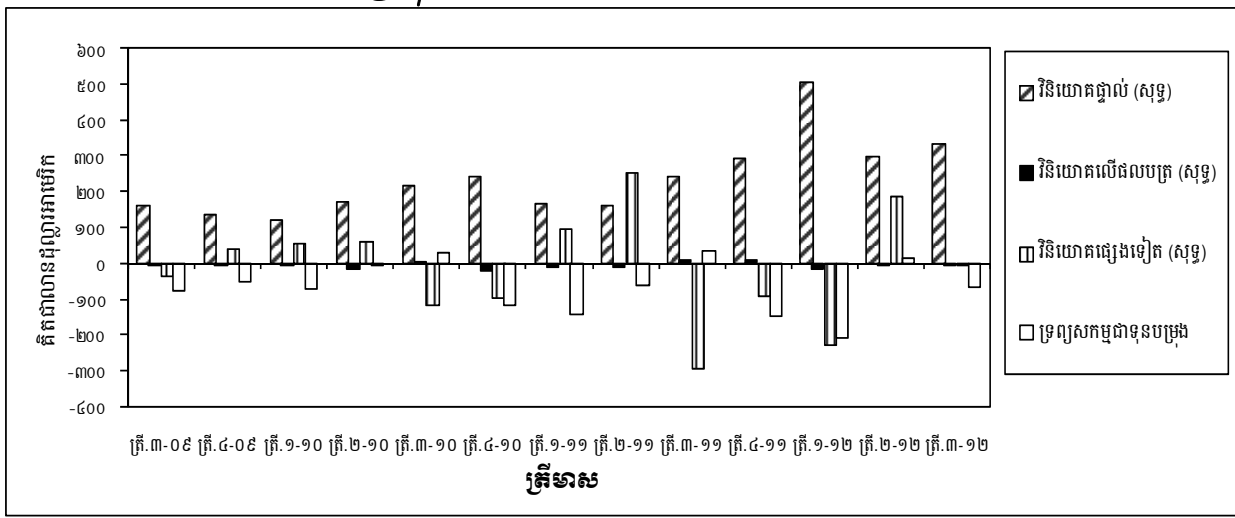
**រូបទី៦ ៖ គណនីដើមទុន និងហិរញ្ញវត្ថុ**



**គណនីហិរញ្ញវត្ថុ**

ក្នុងត្រីមាសទី៣ ឆ្នាំ២០១២សមតុល្យគណនីហិរញ្ញវត្ថុ បានបង្ហាញថាមានលំហូរចូលសុទ្ធចំនួន ២៥១,១ លានដុល្លារអាមេរិក បានចម្រុះ ៥០,០% ធៀបនឹងលំហូរចូលសុទ្ធ ៥០២,៣ លានដុល្លារអាមេរិក ក្នុងត្រីមាសមុន ។ សមតុល្យគណនីនេះ មានលំហូរចេញសុទ្ធចំនួន ៤,៥ លានដុល្លារអាមេរិក ក្នុងត្រីមាសដូចគ្នានៃឆ្នាំកន្លងទៅ។

**រូបទី៧៖ សមាសភាគគណនីហិរញ្ញវត្ថុ**



គណនីវិនិយោគផ្ទាល់បានបង្ហាញថាមានលំហូរចូលសុទ្ធ ៣៣៤,៣ លានដុល្លារអាមេរិកក្នុងត្រីមាសទី៣ ឆ្នាំ២០១២ បានកើនឡើង ៣៣,៧ លានដុល្លារអាមេរិក ( ១១,២% ) ធៀបនឹងលំហូរចូលសុទ្ធក្នុងត្រីមាសមុន ។ បើធៀបនឹងត្រីមាសដូចគ្នានៃឆ្នាំកន្លងទៅ គណនីវិនិយោគផ្ទាល់នេះបានកើនឡើង ៨៩,៨ លានដុល្លារអាមេរិក ( ៣៦,៧% ) ។

គណនីវិនិយោគលើផលបត្រ បានបង្ហាញថា មានលំហូរចេញសុទ្ធ ៧,៨ លានដុល្លារអាមេរិកក្នុងត្រីមាសទី៣ ឆ្នាំ២០១២ បានកើនឡើង ៥,៤ លានដុល្លារអាមេរិក ធៀបនឹងត្រីមាសមុន និងបានកើនឡើង ១៤,៨ លានដុល្លារអាមេរិក ធៀបនឹងត្រីមាសទី៣ ឆ្នាំ២០១១ ។

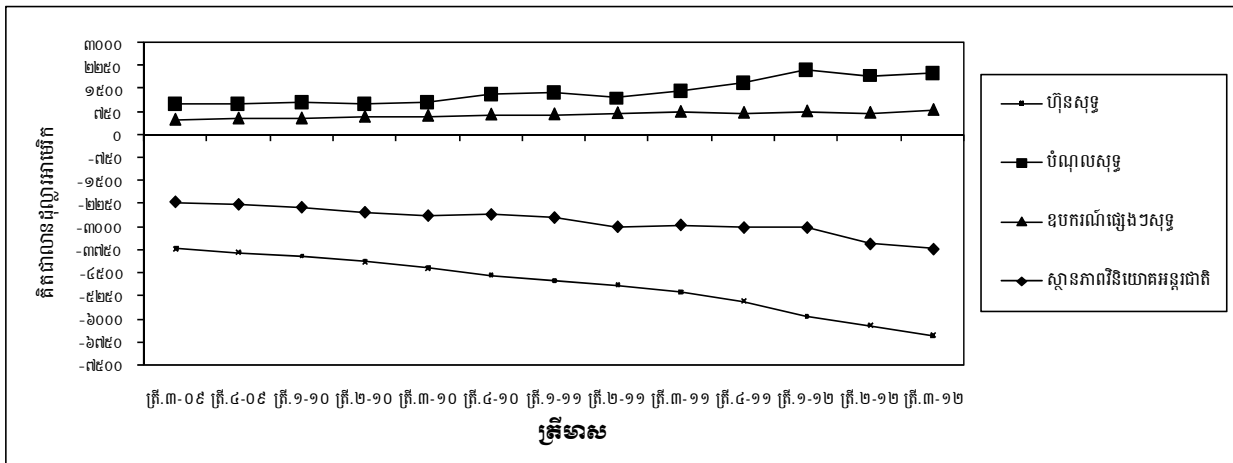
គណនីវិនិយោគផ្សេងទៀត បានបង្ហាញថា មានលំហូរចេញសុទ្ធ ៦,៣ លានដុល្លារអាមេរិក ក្នុងត្រីមាសទី៣ ឆ្នាំ២០១២ ពីលំហូរចូលសុទ្ធ ១៩០,៥ លានដុល្លារអាមេរិក ក្នុងត្រីមាសមុន ។ គណនីវិនិយោគផ្សេងទៀត មានលំហូរចេញសុទ្ធ ២៩១,៨ លានដុល្លារអាមេរិក ក្នុងត្រីមាសទី៣ ឆ្នាំ២០១១ ។

ទ្រព្យសកម្មជាទុនបម្រុងបរទេស បានបង្ហាញថា មានលំហូរចេញសុទ្ធ ៦៩,១ លានដុល្លារអាមេរិកក្នុងត្រីមាសទី៣ ឆ្នាំ២០១២ ។ គណនីនេះមានលំហូរចូលសុទ្ធ ១៣,៥ លានដុល្លារអាមេរិកក្នុងត្រីមាសទី២ ឆ្នាំ២០១២ និងមានលំហូរចូលសុទ្ធចំនួន ៣៥,៨ លានដុល្លារអាមេរិក ក្នុងត្រីមាសទី៣ ឆ្នាំ២០១១ ។

### ស្ថានភាពវិនិយោគអន្តរជាតិ

ស្ថានភាពវិនិយោគអន្តរជាតិសុទ្ធរបស់ប្រទេសកម្ពុជា បានបង្ហាញថា ទ្រព្យអកម្មបរទេសសុទ្ធមានចំនួន ៣.៧២៣,៩ លានដុល្លារអាមេរិក គិតត្រឹមចុងត្រីមាសទី៣ ឆ្នាំ២០១២ គឺបានកើនឡើង ១៦៥,៧ លានដុល្លារអាមេរិក ( ៤,៧% ) ធៀបនឹងសមតុល្យសុទ្ធចំនួន ៣.៥៥៨,២ លានដុល្លារអាមេរិក គិតត្រឹមចុងត្រីមាសទី២ ឆ្នាំ២០១២ និងបានកើនឡើង ៧៧៦,១ លានដុល្លារអាមេរិក ( ២៦,៣% ) ធៀបនឹងសមតុល្យសុទ្ធចំនួន ២.៩៤៧,៨ លានដុល្លារអាមេរិក គិតត្រឹមចុងត្រីមាសទី៣ ឆ្នាំ២០១១ ។

### រូបទី៨៖ សមាសភាគស្ថានភាពវិនិយោគអន្តរជាតិ



គិតត្រឹមចុងត្រីមាសទី៣ ឆ្នាំ២០១២ ទ្រព្យអកម្មជាហ៊ុនសុទ្ធ បានកើនឡើងចំនួន ៣៤២,៧ លានដុល្លារអាមេរិក ( ៥,៥% ) ពី ៦.២៣៣,០ លានដុល្លារអាមេរិក នៅចុងត្រីមាសទី២ ឆ្នាំ២០១២ ដល់ ៦.៥៧៥,៧ លានដុល្លារអាមេរិក និងបានកើនឡើង ១.៤២២,២ លានដុល្លារអាមេរិក ( ២៧,៦% ) គិតត្រឹមចុងត្រីមាសដូចគ្នានៃឆ្នាំកន្លងទៅ ។ បំណុលសុទ្ធ បានកើនឡើង ៨៥,២ លានដុល្លារអាមេរិក ( ៤,៤% ) ដល់ ២.០៣៥,៩ លានដុល្លារអាមេរិក នៅចុងត្រីមាសមុន និងបានកើនឡើង ៥៨៥,៨ លានដុល្លារអាមេរិក ( ៤០,៤% ) គិតត្រឹមចុងត្រីមាសដូចគ្នានៃឆ្នាំកន្លងទៅ ។ ឧបករណ៍ផ្សេងៗសុទ្ធ បានកើនឡើង ៩១,៩ លានដុល្លារអាមេរិក ( ១២,៧% ) ពី ៧២៤,១ លានដុល្លារអាមេរិក នៅចុងត្រីមាសទី២ ឆ្នាំ២០១២ ដល់ ៨១៥,៩ លានដុល្លារអាមេរិក និងបានកើនឡើង ៦០,៣ លានដុល្លារអាមេរិក ( ៨,០% ) ធៀបនឹងចុងត្រីមាសដូចគ្នានៃឆ្នាំកន្លងទៅ ។

## HIGHLIGHTS

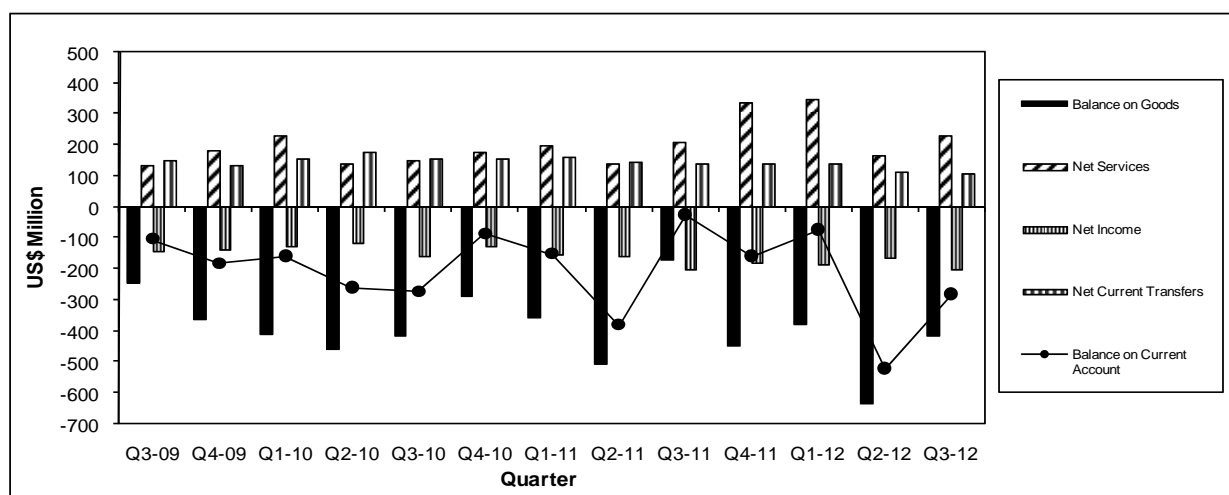
### KEY AGGREGATES

US\$ Million	JQ11	SQ11	DQ11	MQ12	JQ12	SQ12	% Change SQ12/JQ12	% Change SQ12/SQ11
<b>CURRENT ACCOUNT</b>								
Balance on Goods	-509.7	-171.4	-450.3	-380.0	-636.5	-415.3	-34.7	--
Net Services	142.3	211.8	335.3	349.9	167.0	228.4	36.8	7.8
Net Income	-158.0	-203.7	-182.1	-183.9	-164.7	-202.0	22.6	-0.8
Net Current Transfers	145.9	139.0	139.0	140.9	113.8	108.6	-4.6	-21.9
Balance on Current Account	-379.5	-24.3	-158.1	-73.2	-520.4	-280.4	-46.1	--
<b>CAPITAL AND FINANCIAL ACCOUNTS</b>								
Capital Account Balance	65.5	55.4	46.3	68.5	68.1	69.5	2.1	25.5
Financial Account Balance	346.4	-4.5	63.3	53.7	502.3	251.1	-50.0	--
<b>INTERNATIONAL INVESTMENT POSITION</b>								
Net Equity	-4,914.5	-5,153.5	-5,443.6	-5,948.8	-6,233.0	-6,575.7	5.5	27.6
Net Debt	1,194.7	1,450.1	1,686.1	2,145.0	1,950.7	2,035.9	4.4	40.4
Net Other Instruments	713.5	755.6	724.3	770.2	724.1	815.9	12.7	8.0
Net International Investment Position	-3,006.3	-2,947.8	-3,033.2	-3,033.6	-3,558.2	-3,723.9	4.7	26.3

### KEY POINTS

In the September Quarter 2012, Cambodia's Balance of Payments indicated a significant change in the current account balance deficit compared with the previous quarter's deficit. The current account posted a deficit of US\$280.4 million, down from the deficit of US\$520.4 million in the previous quarter, due mainly to a decrease of 34.7% in the deficit of balance on goods and an increase of 36.8% in net services surplus.

**Figure 1: Current Account Aggregates**



In the September Quarter 2012, the balance on capital account and financial account amounted the net inflows of US\$69.5 million and US\$251.1 million, respectively.

At the end of the September Quarter 2012, Cambodia's international investment position increased by 4.7% to a net foreign liability of US\$3,723.9 million on the net balance of US\$3,558.2 million at the end of the previous quarter, resulting from the increases in net equity (5.5%), net other instruments (12.7%) and net debt 4.4%.

### ANALYSIS OF ESTIMATES

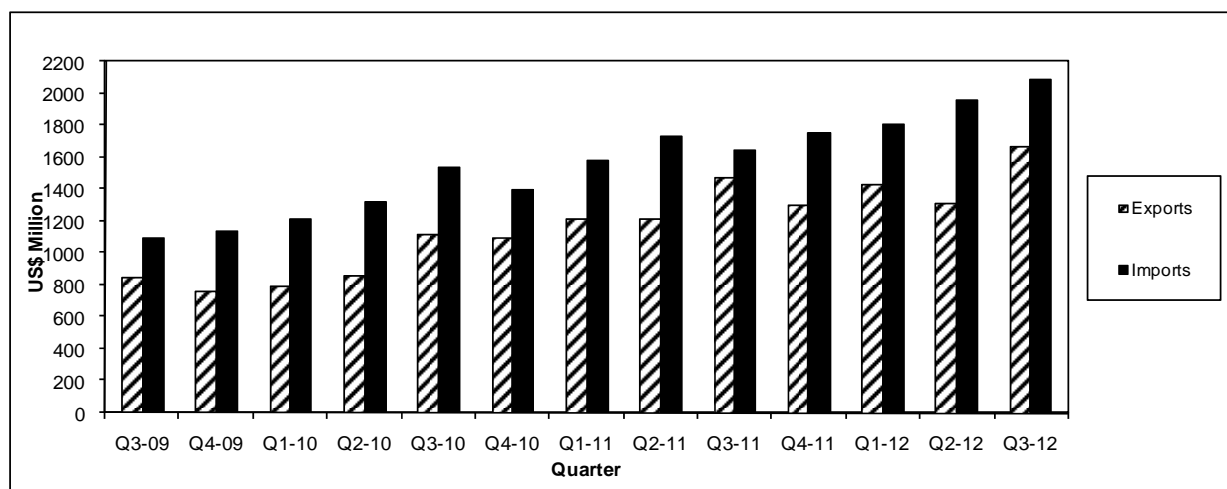
#### CURRENT ACCOUNT

Cambodia's current account posted a deficit of US\$280.4 million in the September Quarter 2012, from the deficit of US\$520.4 million in the June Quarter 2012. When comparing to the same quarter last year, the deficit of this account increased by US\$256.2 million, from the deficit of US\$24.3 million.

## GOODS

In the September Quarter 2012, the balance on goods deficit narrowed by US\$221.1 million (34.7%), from US\$636.5 million in the previous quarter to US\$415.3 million. When comparing to the same quarter last year, the deficit of this balance rose by US\$243.9 million, from US\$171.4 million.

**Figure 2: Exports and Imports**



During the period, total exports (f.o.b) increased by 26.2% from US\$1,320.3 million in the June Quarter 2012 to US\$1,666.2 million and rose by 13.0% from US\$1,474.8 million in the same quarter last year. The main contributors to this increase were the increases in GSP exports and rubber and rubber products. During the period, the GSP exports increased by US\$315.7 million (26.6%) to US\$1,501.8 million and rose by US\$175.8 million (13.3%) compared with the same quarter last year. The exports of rubber and rubber products increased by 31.7% compared with a quarter earlier and declined by 17.7% compared with the same period last year.

Total imports (f.o.b) increased slightly by 6.4% from US\$1,956.7 million in the June Quarter 2012 to US\$2,081.6 million in the September Quarter 2012 and grew by 26.5% compared with the same quarter last year. The expansion of US\$124.9 million in total imports was driven by the expansion of major groups of goods, in particular garments materials; fuels, lubricants and related materials; machinery and transport equipment; fertilizers; and foods.

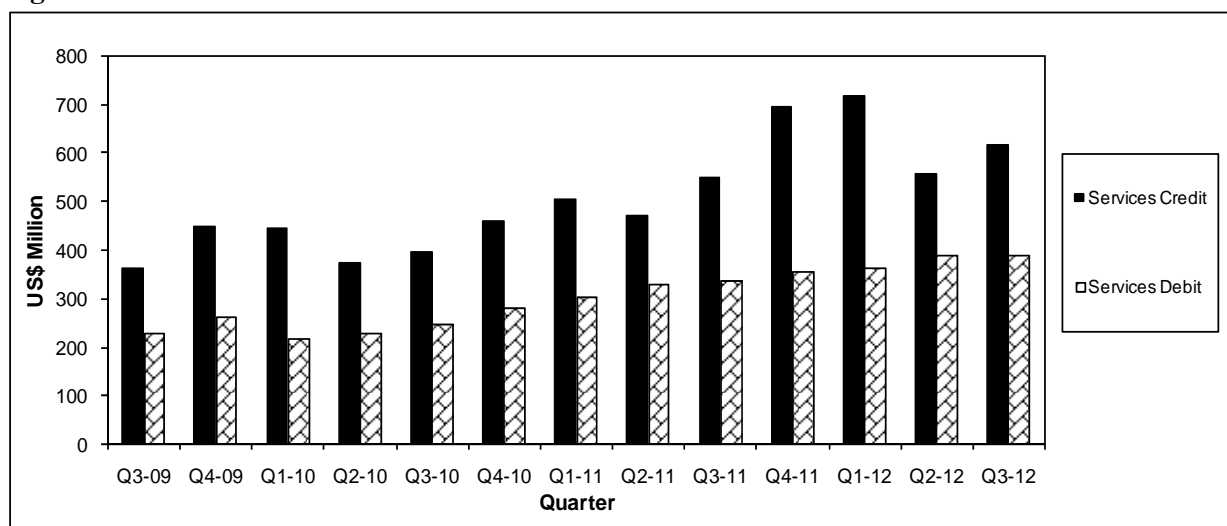
## SERVICES

On the net basis, the services account surplus in the September Quarter 2012 was US\$228.4 million, up by US\$61.4 million (36.8%) from US\$167.0 million in the June Quarter 2012 and up by US\$16.6 million (7.8%) compared to US\$211.8 million registered in the September Quarter 2011. The increases in travel and transportation receipts were the main factors contributing to the increase in net services.

During the recording period, the services credits posted an increase of US\$59.6 million (10.7%) from US\$556.2 million in the previous quarter, due mainly to the increases of US\$19.3 million (4.8%) and US\$22.2 million in travel services and financial services receipts, respectively. The services credits recorded an increase of US\$68.6 million (12.5%) from US\$547.2 million over the same period last year.

The services debits decreased slightly to US\$387.4 million, owing to the modest declines of 1.2% and 36.7% in travel and construction services respectively, while the transportation service increased by 7.9%. The services debits posted an increase of US\$52.0 million (15.5%) from US\$335.4 million in the same quarter last year.

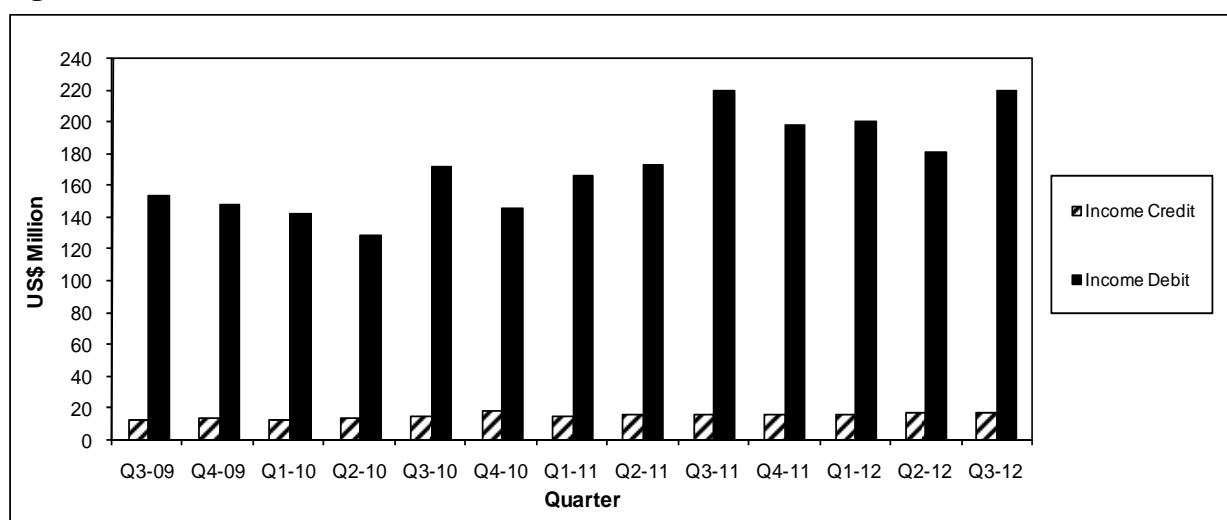
**Figure 3: Services Credits and Debits**



**INCOME**

The net income showed a deficit of US\$202.0 million in the September Quarter 2012, up by 22.6% on the previous quarter's deficit and declined by 0.8% on the same quarter's deficit last year.

**Figure 4: Income Credits and Debits**



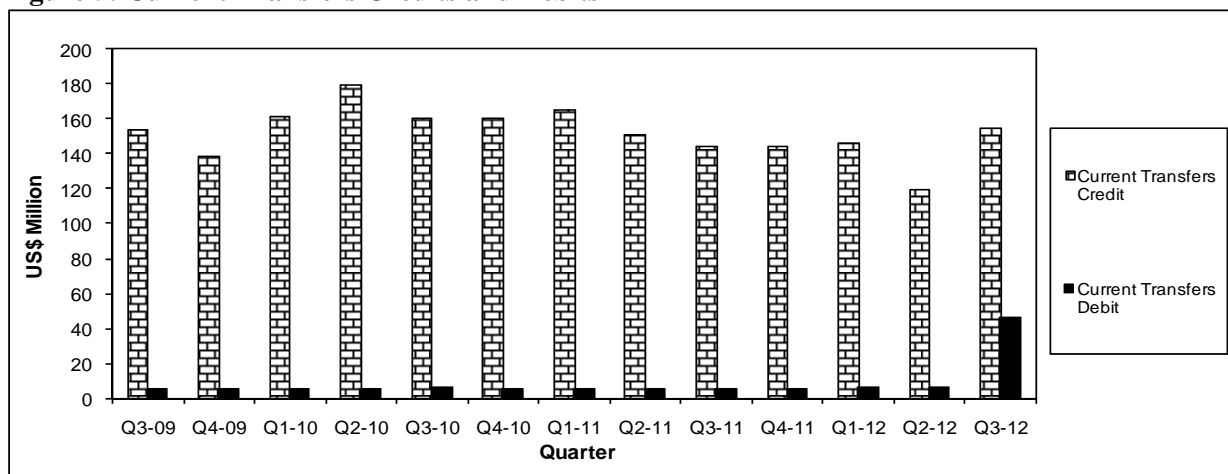
Income credits rose slightly by 3.0% to US\$17.1 million compared to US\$16.6 million in the previous quarter and rose by 10.6% compared with the same quarter last year. The increase in investment income was the key factor contributing to this increase. During the same period, income debits increased by US\$37.8 million (20.8%) compared with the previous quarter and remained unchanged when compared with the same quarter 2011. The increase in direct investment income was a key factor for this increase.

**CURRENT TRANSFERS**

In the September Quarter 2012, net current transfers was a surplus of US\$108.6 million, dropped by 4.6% and 21.9% compared with the previous quarter and the same quarter last year, respectively. Current transfers credits was US\$154.9 million in the September Quarter 2012, up by 29.3% and 7.3% on the previous quarter and the September Quarter 2011, respectively. During the same period, current transfers debits was US\$46.4 million.



**Figure 5: Current Transfers Credits and Debits**

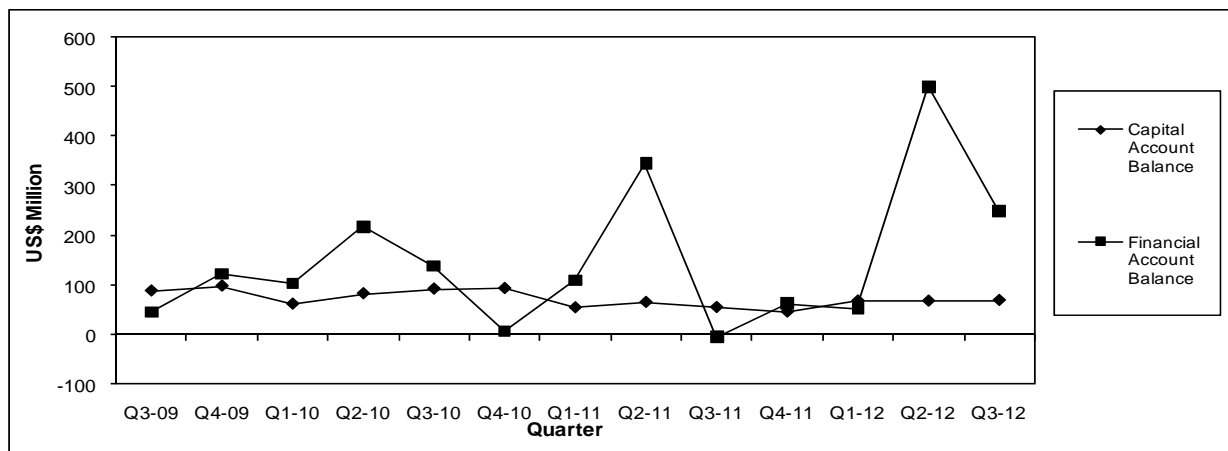


**CAPITAL AND FINANCIAL ACCOUNTS**

**CAPITAL ACCOUNT**

The balance on capital account recorded a net inflow of US\$69.5 million in the September Quarter 2012, up by 2.1% on the net inflow of US\$68.1 million in the previous quarter and up by 25.5% on the same quarter last year. Capital transfers credits increased by 1.6% from US\$90.6 million in the June Quarter 2012 to US\$92.0 million in the September Quarter 2012. When comparing to the same quarter last year, this account increased by 20.7%. Capital transfers debits remained unchanged compared with the previous quarter’s outflow and increased by 7.9% compared with the same quarter last year.

**Figure 6: Capital and Financial Accounts**

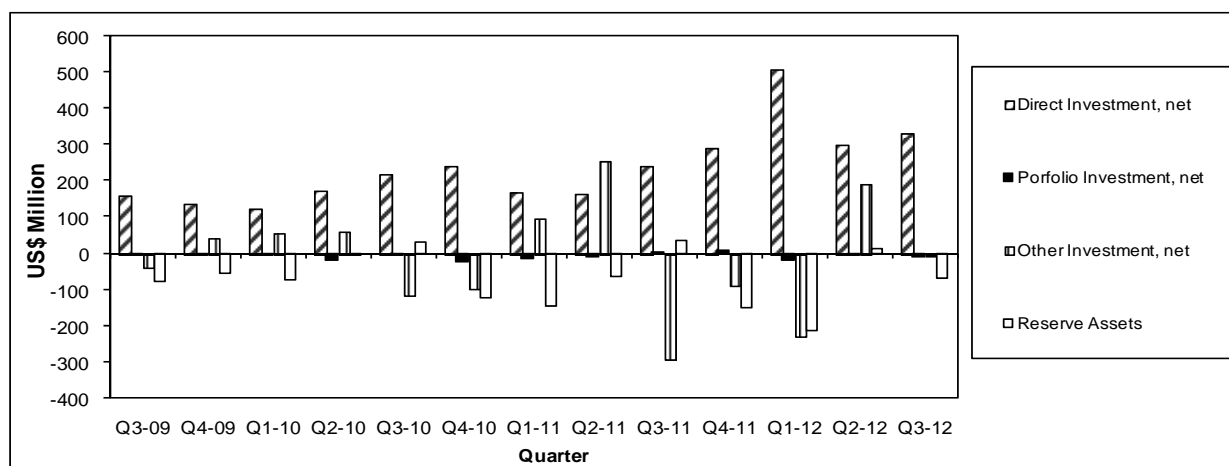


**FINANCIAL ACCOUNT**

The balance on financial account showed a net inflow of US\$251.1 million in the September Quarter 2012, down by 50.0% compared to the net inflow of US\$502.3 million in the previous quarter. This account recorded a net outflow of US\$4.5 million in the September Quarter last year.

Direct investment recorded a net inflow of US\$334.3 million in the September Quarter 2012, an increase of US\$33.7 million (11.2%) compared with the previous quarter’s inflow. This account increased by US\$89.8 million (36.7%) compared with the same quarter last year.

**Figure 7: Financial Account Aggregates**



Portfolio investment reported a net outflow of US\$7.8 million in the September Quarter 2012, up by US\$5.4 million on the previous quarter and up by US\$14.8 million on the September Quarter 2011.

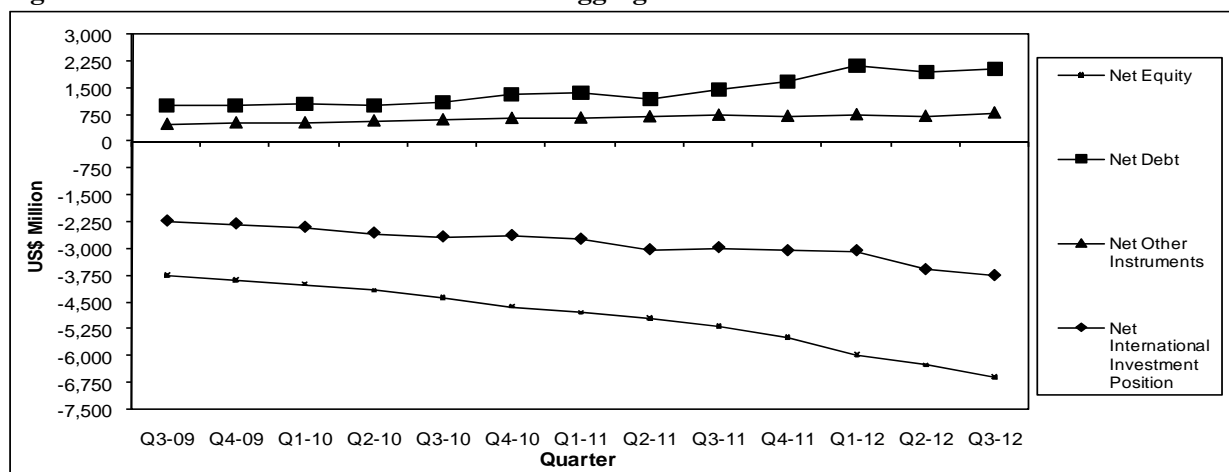
Other investment was a net outflow of US\$6.3 million in the September Quarter 2012 from the net inflow of US\$190.5 million in the previous quarter. This account showed a net outflow of US\$291.8 million in the September Quarter 2011.

Reserve assets recorded a net outflow of US\$69.1 million in the September Quarter 2012. This account recorded the net inflows of US\$13.5 million and US\$35.8 million in the June Quarter 2012 and the September Quarter 2011, respectively.

### INTERNATIONAL INVESTMENT POSITION

Cambodia's net international investment position was a net foreign liability of US\$3,723.9 million at the end of the September Quarter 2012, up by US\$165.7 million (4.7%) on the net balance of US\$3,558.2 million at the end of the June Quarter 2012 and up by US\$776.1 million (26.3%) on the net balance of US\$2,947.8 million at the end of the September Quarter 2011.

**Figure 8: International Investment Position Aggregates**



At the end of the same period, net equity liabilities increased by US\$342.7 million (5.5%) from US\$6,233.0 million at the end of the June Quarter 2012 to US\$6,575.7 million and up by US\$1,422.2 million (27.6%) compared with the same quarter last year. Net debt increased by US\$85.2 million (4.4%) to US\$2,035.9 million compared with the previous quarter and up by US\$585.8 million (40.4%) compared with the same quarter last year. Net other instruments increased by US\$91.9 million (12.7%) from US\$724.1 million at the end of the June Quarter 2012 to US\$815.9 million and up by US\$60.3 million (8.0%) compared with the same quarter last year.



**ជំនឿទូទាត់របស់ប្រទេសកម្ពុជា**

**CAMBODIA'S BALANCE OF PAYMENTS**

ត្រីមាសទី៣ ឆ្នាំ២០១២

SEPTEMBER QUARTER 2012

ការផ្ទាល់ស្ថានភាពវិជ្ជមាន/អវិជ្ជមាន	ត្រី.៣-១០		ត្រី.៤-១០		ត្រី.១-១១		ត្រី.២-១១		ត្រី.៣-១១		ត្រី.៤-១១		ត្រី.១-១២		ត្រី.២-១២		ត្រី.៣-១២		បម្រែបម្រួលជាភាគរយ (%)		Current Price Estimates
	Q3-10	Q4-10	Q1-11	Q2-11	Q3-11	Q4-11	Q1-12	Q2-12	Q3-12	ត្រី.៣-១២/ត្រី.២-១២	ត្រី.៣-១២/ត្រី.៣-១១	\$US m	\$US m	\$US m	\$US m	\$US m	\$US m	\$US m	Q3-12/Q2-12	Q3-12/Q3-11	
	\$US m	\$US m	\$US m	\$US m	\$US m	\$US m	\$US m	\$US m	\$US m	\$US m	\$US m	\$US m	\$US m	\$US m	\$US m	\$US m	\$US m	\$US m	\$US m	\$US m	
<b>គណនីចរន្ត</b>																					<b>Current Account</b>
<b>ទំនិញ</b>																					<b>Goods</b>
នាំចេញ-fob	1,116.3	1,103.8	1,219.2	1,221.6	1,474.8	1,303.9	1,430.5	1,320.3	1,666.2	26.2	13.0	Exports f.o.b.									
នាំចូល-fob	-1,535.1	-1,395.0	-1,577.9	-1,731.3	-1,646.2	-1,754.2	-1,810.5	-1,956.7	-2,081.6	6.4	26.5	Imports f.o.b.									
សមតុល្យនៃនាំទំនិញ	<b>-418.8</b>	<b>-291.2</b>	<b>-358.7</b>	<b>-509.7</b>	<b>-171.4</b>	<b>-450.3</b>	<b>-380.0</b>	<b>-636.5</b>	<b>-415.3</b>	-34.7	--	<b>Balance on Goods</b>									
<b>សេវា</b>																					<b>Services</b>
ឥណទាន	395.2	458.5	503.1	470.2	547.2	692.1	714.0	556.2	615.8	10.7	12.5	Credits									
ឥណពន្ធ	-245.7	-281.2	-303.3	-327.9	-335.4	-356.8	-364.1	-389.2	-387.4	-0.5	15.5	Debits									
សេវា (សុទ្ធ)	<b>149.5</b>	<b>177.2</b>	<b>199.8</b>	<b>142.3</b>	<b>211.8</b>	<b>335.3</b>	<b>349.9</b>	<b>167.0</b>	<b>228.4</b>	36.8	7.8	<b>Net Services</b>									
<b>ប្រាក់ចំណូល</b>																					<b>Income</b>
ឥណទាន	14.5	17.9	14.9	15.4	15.4	15.6	16.1	16.6	17.1	3.0	10.6	Credits									
ឥណពន្ធ	-172.3	-145.7	-166.0	-173.4	-219.1	-197.7	-200.0	-181.3	-219.1	20.8	0.0	Debits									
ប្រាក់ចំណូល (សុទ្ធ)	<b>-157.8</b>	<b>-127.8</b>	<b>-151.1</b>	<b>-158.0</b>	<b>-203.7</b>	<b>-182.1</b>	<b>-183.9</b>	<b>-164.7</b>	<b>-202.0</b>	22.6	-0.8	<b>Net Income</b>									
<b>បង្វិលបង្ក</b>																					<b>Current Transfers</b>
ឥណទាន	161.1	161.2	165.7	151.4	144.4	144.4	147.0	119.9	154.9	29.3	7.3	Credits									
ឥណពន្ធ	-5.9	-5.0	-5.5	-5.4	-5.4	-5.5	-6.2	-6.0	-46.4	--	--	Debits									
បង្វិលបង្ក (សុទ្ធ)	<b>155.2</b>	<b>156.2</b>	<b>160.2</b>	<b>145.9</b>	<b>139.0</b>	<b>139.0</b>	<b>140.9</b>	<b>113.8</b>	<b>108.6</b>	-4.6	-21.9	<b>Net Current Transfers</b>									
<b>សមតុល្យគណនីចរន្ត</b>	<b>-271.8</b>	<b>-85.6</b>	<b>-149.9</b>	<b>-379.5</b>	<b>-24.3</b>	<b>-158.1</b>	<b>-73.2</b>	<b>-520.4</b>	<b>-280.4</b>	-46.1	--	<b>Current Account Balance</b>									
<b>គណនីដើមទុន</b>																					<b>Capital Account</b>
ឥណទាន	114.2	115.3	75.7	86.3	76.2	67.1	90.9	90.6	92.0	1.6	20.7	Credits									
ឥណពន្ធ	-21.9	-21.9	-20.8	-20.8	-20.8	-20.8	-22.4	-22.4	-22.4	0.0	7.9	Debits									
<b>សមតុល្យគណនីដើមទុន</b>	<b>92.3</b>	<b>93.5</b>	<b>54.9</b>	<b>65.5</b>	<b>55.4</b>	<b>46.3</b>	<b>68.5</b>	<b>68.1</b>	<b>69.5</b>	2.1	25.5	<b>Capital Account Balance</b>									
<b>គណនីហិរញ្ញវត្ថុ</b>																					<b>Financial Account</b>
វិនិយោគផ្ទាល់ (សុទ្ធ)	221.6	244.0	170.2	164.3	244.5	293.5	510.4	300.6	334.3	11.2	36.7	Direct Investment, net									
វិនិយោគលើឥណបត្រ (សុទ្ធ)	1.5	-20.3	-11.7	-10.8	6.9	9.4	-16.7	-2.4	-7.8	--	--	Portfolio Investment, net									
វិនិយោគផ្សេងទៀត (សុទ្ធ)	-113.9	-96.6	96.5	256.1	-291.8	-89.7	-227.9	190.5	-6.3	--	-97.9	Other Investment, net									
ទ្រព្យសកម្មផ្ទុកបម្រុងបរទេស	30.0	-119.8	-144.2	-63.2	35.8	-149.9	-212.2	13.5	-69.1	--	--	Reserve Assets									
<b>សមតុល្យគណនីហិរញ្ញវត្ថុ</b>	<b>139.2</b>	<b>7.3</b>	<b>110.8</b>	<b>346.4</b>	<b>-4.5</b>	<b>63.3</b>	<b>53.7</b>	<b>502.3</b>	<b>251.1</b>	-50.0	--	<b>Financial Account Balance</b>									
<b>កំហុស និង កំហុស</b>	<b>40.3</b>	<b>-15.2</b>	<b>-15.8</b>	<b>-32.5</b>	<b>-26.6</b>	<b>48.5</b>	<b>-49.0</b>	<b>-50.0</b>	<b>-40.2</b>	-19.7	51.2	<b>Net Errors and Omissions</b>									
<b>ស្ថានភាពទិញនិយោគអន្តរជាតិ</b>																					<b>International Investment Position</b>
ហ៊ុន (សុទ្ធ)	-4,359.7	-4,599.4	-4,766.3	-4,914.5	-5,153.5	-5,443.6	-5,948.8	-6,233.0	-6,575.7	5.5	27.6	Net Equity									
បំណុល (សុទ្ធ)	1,079.4	1,319.1	1,376.2	1,194.7	1,450.1	1,686.1	2,145.0	1,950.7	2,035.9	4.4	40.4	Net Debt									
ឧបករណ៍ផ្សេងៗ (សុទ្ធ)*	630.2	667.6	676.7	713.5	755.6	724.3	770.2	724.1	815.9	12.7	8.0	Net Other Instruments*									
<b>ស្ថានភាពទិញនិយោគអន្តរជាតិ (សុទ្ធ)</b>	<b>-2,650.1</b>	<b>-2,612.7</b>	<b>-2,713.4</b>	<b>-3,006.3</b>	<b>-2,947.8</b>	<b>-3,033.2</b>	<b>-3,033.6</b>	<b>-3,558.2</b>	<b>-3,723.9</b>	4.7	26.3	<b>Net International Investment Position</b>									

\*Includes Monetary Gold and Special Drawing Rights

**តារាង ១ : តារាងសង្ខេបជំនួញទូទាត់ (គិតជាលានដុល្លារអាមេរិក)**

**Table 1: Balance of Payments Summary (US\$ million)**

សមាសធាតុសំខាន់ៗ	២០០៩	២០១០	ត្រី.១-១១	ត្រី.២-១១	ត្រី.៣-១១	ត្រី.៤-១១	២០១១	ត្រី.១-១២	ត្រី.២-១២	ត្រី.៣-១២	Main Components
	2009	2010	Q1-11	Q2-11	Q3-11	Q4-11	2011	Q1-12	Q2-12	Q3-12	
<b>គណនីបច្ចុប្បន្ន</b>											<b>Current Account</b>
<b>ទំនិញ</b>											<b>Goods</b>
នាំចេញ-fob	2,995.7	3,884.3	1,219.2	1,221.6	1,474.8	1,303.9	5,219.5	1,430.5	1,320.3	1,666.2	Exports f.o.b.
នាំចូល-fob	-4,489.9	-5,466.0	-1,577.9	-1,731.3	-1,646.2	-1,754.2	-6,709.5	-1,810.5	-1,956.7	-2,081.6	Imports f.o.b.
សមតុល្យតារាងទំនិញ	<b>-1494.2</b>	<b>-1581.6</b>	<b>-358.7</b>	<b>-509.7</b>	<b>-171.4</b>	<b>-450.3</b>	<b>-1490.1</b>	<b>-380.0</b>	<b>-636.5</b>	<b>-415.3</b>	<b>Balance on Goods</b>
<b>សេវា</b>											<b>Services</b>
ឥណទាន	1,524.7	1,669.0	503.1	470.2	547.2	692.1	2,212.6	714.0	556.2	615.8	Credits
ឥណពន្ធ	-909.3	-971.8	-303.3	-327.9	-335.4	-356.8	-1323.4	-364.1	-389.2	-387.4	Debits
សេវា (សុទ្ធ)	<b>615.4</b>	<b>697.3</b>	<b>199.8</b>	<b>142.3</b>	<b>211.8</b>	<b>335.3</b>	<b>889.2</b>	<b>349.9</b>	<b>167.0</b>	<b>228.4</b>	<b>Net Services</b>
សមតុល្យតារាងទំនិញ និង សេវា	<b>-878.8</b>	<b>-884.4</b>	<b>-158.9</b>	<b>-367.4</b>	<b>40.4</b>	<b>-115.0</b>	<b>-600.9</b>	<b>-30.1</b>	<b>-469.5</b>	<b>-187.0</b>	<b>Balance on Goods and Services</b>
<b>ប្រាក់ចំណូល</b>											<b>Income</b>
ឥណទាន	55.6	58.7	14.9	15.4	15.4	15.6	61.3	16.1	16.6	17.1	Credits
ឥណពន្ធ	-532.8	-588.5	-166.0	-173.4	-219.1	-197.7	-756.2	-200.0	-181.3	-219.1	Debits
ប្រាក់ចំណូល (សុទ្ធ)	<b>-477.2</b>	<b>-529.8</b>	<b>-151.1</b>	<b>-158.0</b>	<b>-203.7</b>	<b>-182.1</b>	<b>-694.9</b>	<b>-183.9</b>	<b>-164.7</b>	<b>-202.0</b>	<b>Net Income</b>
<b>បម្រែបម្រួល</b>											<b>Current Transfers</b>
ឥណទាន	592.8	663.9	165.7	151.4	144.4	144.4	605.9	147.0	119.9	154.9	Credits
ឥណពន្ធ	-21.3	-21.4	-5.5	-5.4	-5.4	-5.5	-21.9	-6.2	-6.0	-46.4	Debits
បម្រែបម្រួល (សុទ្ធ)	<b>571.4</b>	<b>642.6</b>	<b>160.2</b>	<b>145.9</b>	<b>139.0</b>	<b>139.0</b>	<b>584.0</b>	<b>140.9</b>	<b>113.8</b>	<b>108.6</b>	<b>Net Current Transfers</b>
សមតុល្យគណនីបច្ចុប្បន្ន	<b>-784.6</b>	<b>-771.7</b>	<b>-149.9</b>	<b>-379.5</b>	<b>-24.3</b>	<b>-158.1</b>	<b>-711.8</b>	<b>-73.2</b>	<b>-520.4</b>	<b>-280.4</b>	<b>Balance on Current Account</b>
<b>គណនីដើមទុន</b>											<b>Capital Account</b>
<b>បម្រែបម្រួល</b>											<b>Capital Transfers</b>
ឥណទាន	367.8	418.4	75.7	86.3	76.2	67.1	305.3	90.9	90.6	92.0	Credits
ឥណពន្ធ	-56.2	-87.4	-20.8	-20.8	-20.8	-20.8	-83.2	-22.4	-22.4	-22.4	Debits
បម្រែបម្រួល (សុទ្ធ)	<b>311.6</b>	<b>331.0</b>	<b>54.9</b>	<b>65.5</b>	<b>55.4</b>	<b>46.3</b>	<b>222.1</b>	<b>68.5</b>	<b>68.1</b>	<b>69.5</b>	<b>Net capital transfers</b>
លទ្ធកម្ម និងការលក់ប្តូរទ្រព្យសកម្ម											<b>Net Non-produced, Non-financial assets</b>
មិនមែនធនាគារកម្ពុជា និងមិនមែនហិរញ្ញវត្ថុ (សុទ្ធ)											
សមតុល្យគណនីដើមទុន	<b>311.6</b>	<b>331.0</b>	<b>54.9</b>	<b>65.5</b>	<b>55.4</b>	<b>46.3</b>	<b>222.1</b>	<b>68.5</b>	<b>68.1</b>	<b>69.5</b>	<b>Balance on Capital Account</b>
<b>គណនីហិរញ្ញវត្ថុ</b>											<b>Financial Account</b>
<b>វិនិយោគផ្ទាល់</b>	<b>520.2</b>	<b>762.0</b>	<b>170.2</b>	<b>164.3</b>	<b>244.5</b>	<b>293.5</b>	<b>872.5</b>	<b>510.4</b>	<b>300.6</b>	<b>334.3</b>	<b>Direct Investment</b>
ក្រៅប្រទេស	-18.9	-20.6	-1.5	-6.7	-10.1	-10.9	-29.2	-7.3	-4.8	-12.7	Abroad
ក្នុងប្រទេស	539.1	782.6	171.8	171.0	254.6	304.3	901.7	517.7	305.5	347.0	In Cambodia
<b>វិនិយោគបរិវេណបុគ្គល</b>	<b>-7.6</b>	<b>-36.7</b>	<b>-11.7</b>	<b>-10.8</b>	<b>6.9</b>	<b>9.4</b>	<b>-6.1</b>	<b>-16.7</b>	<b>-2.4</b>	<b>-7.8</b>	<b>Portfolio Investment</b>
ទ្រព្យសកម្ម	-7.6	-36.7	-11.7	-10.8	6.9	9.4	-6.1	-16.7	-2.4	-7.8	Assets
ទ្រព្យអកម្ម	n.a	n.a	n.a	n.a	n.a	n.a	n.a	n.a	n.a	n.a	Liabilities
<b>វិនិយោគផ្សេងៗ</b>	<b>85.4</b>	<b>-92.2</b>	<b>96.5</b>	<b>256.1</b>	<b>-291.8</b>	<b>-89.7</b>	<b>-28.8</b>	<b>-227.9</b>	<b>190.5</b>	<b>-6.3</b>	<b>Other Investment</b>
ទ្រព្យសកម្ម	-12.1	-685.6	-189.2	-64.4	-160.4	-358.9	-772.9	-488.9	-289.1	-383.8	Assets
ទ្រព្យអកម្ម	97.5	593.4	285.7	320.5	-131.3	269.2	744.1	261.0	479.6	377.5	Liabilities
<b>ទ្រព្យសកម្មជាតិបម្រុងបរិយោគ</b>	<b>-116.6</b>	<b>-163.0</b>	<b>-144.2</b>	<b>-63.2</b>	<b>35.8</b>	<b>-149.9</b>	<b>-321.5</b>	<b>-212.2</b>	<b>13.5</b>	<b>-69.1</b>	<b>Reserve Assets</b>
សមតុល្យគណនីហិរញ្ញវត្ថុ	<b>481.4</b>	<b>470.1</b>	<b>110.8</b>	<b>346.4</b>	<b>-4.5</b>	<b>63.3</b>	<b>516.0</b>	<b>53.7</b>	<b>502.3</b>	<b>251.1</b>	<b>Balance on Financial Account</b>
កំហុស និង រំលង	<b>-8.4</b>	<b>-29.4</b>	<b>-15.8</b>	<b>-32.5</b>	<b>-26.6</b>	<b>48.5</b>	<b>-26.4</b>	<b>-49.0</b>	<b>-50.0</b>	<b>-40.2</b>	<b>Net Errors and Omissions</b>

**តារាង ២ : ជំនួញទំនិញ " គណនីទំនិញ " ( គិតជាលានដុល្លារអាមេរិក )**

**Table 2: Balance of Payments\_ Goods Account (US\$ million)**

គណនីទំនិញ	២០០៩	២០១០	ត្រី.១-១១	ត្រី.២-១១	ត្រី.៣-១១	ត្រី.៤-១១	២០១១	ត្រី.១-១២	ត្រី.២-១២	ត្រី.៣-១២	Goods Account
	2009	2010	Q1-11	Q2-11	Q3-11	Q4-11	2011	Q1-12	Q2-12	Q3-12	
<b>ការនាំចេញ f.o.b</b>											<b>Exports f.o.b.</b>
ទំនិញទូទៅ	2,974.9	3,839.4	1,197.3	1,215.3	1,468.0	1,296.6	5,192.1	1,422.1	1,312.9	1,658.6	General merchandises
ទំនិញសម្រាប់កែច្នៃ	n.a	n.a	n.a	n.a	n.a	n.a	n.a	n.a	n.a	n.a	Goods for processing
ទំនិញសម្រាប់ជួសជុល	n.a	n.a	n.a	n.a	n.a	n.a	n.a	n.a	n.a	n.a	Repairs on goods
ទំនិញដែលទិញដោយមានដឹកជញ្ជូននៅតាមចំណត	15.3	18.1	7.0	6.2	6.8	7.3	27.3	8.3	7.4	7.7	Goods procured in ports by carriers
មាសមិនមែនរូបិយវត្ថុ	5.5	26.8	14.9	--	--	--	--	--	--	--	Non-monetary gold
<b>ការនាំចេញសរុប f.o.b*</b>	<b>2,995.7</b>	<b>3,884.3</b>	<b>1,219.2</b>	<b>1,221.6</b>	<b>1,474.8</b>	<b>1,303.9</b>	<b>5,219.5</b>	<b>1,430.5</b>	<b>1,320.3</b>	<b>1,666.2</b>	<b>Total exports f.o.b.*</b>
ក្នុងនោះ :											Of which:
នាំចេញតាមប្រព័ន្ធអនុគ្រោះទូទៅ	2,626.7	3,435.7	1,085.4	1,067.2	1,326.0	1,160.6	4,639.2	1,294.5	1,186.1	1,501.8	GSP exports
កៅស៊ូ និងផលិតផលកៅស៊ូ	53.1	88.9	50.6	48.8	56.1	43.3	198.9	38.5	35.1	46.2	Rubber and rubber products
ផលិតផលនេសាទ	8.0	5.8	1.2	0.9	2.8	1.4	6.3	3.3	1.3	0.8	Fishery products
ឈើ និងផលិតផលឈើ	2.4	32.5	5.4	16.4	15.8	9.2	46.9	8.5	5.9	3.8	Wood and wood products
ទំនិញផ្សេងៗទៀត	305.6	321.3	76.6	88.2	74.0	89.5	328.1	85.8	91.9	113.6	Miscellaneous
<b>ការនាំចូល f.o.b</b>											<b>Imports f.o.b.</b>
ទំនិញទូទៅ	4,439.9	5,285.2	1,480.1	1,722.4	1,636.6	1,742.6	6,582.2	1,791.7	1,903.2	2,057.0	General merchandises
ទំនិញសម្រាប់កែច្នៃ	n.a	n.a	n.a	n.a	n.a	n.a	n.a	n.a	n.a	n.a	Goods for processing
ទំនិញសម្រាប់ជួសជុល	n.a	n.a	n.a	n.a	n.a	n.a	n.a	n.a	n.a	n.a	Repairs on goods
ទំនិញដែលទិញដោយមានដឹកជញ្ជូននៅតាមចំណត	16.9	22.6	10.1	8.9	9.6	10.5	39.1	11.7	9.6	9.7	Goods procured in ports by carriers
មាសមិនមែនរូបិយវត្ថុ	33.1	158.1	87.7	0.0	0.0	1.1	88.2	7.1	43.9	14.8	Non-monetary gold
<b>ការនាំចូលសរុប f.o.b*</b>	<b>4,489.9</b>	<b>5,466.0</b>	<b>1,577.9</b>	<b>1,731.3</b>	<b>1,646.2</b>	<b>1,754.2</b>	<b>6,709.5</b>	<b>1,810.5</b>	<b>1,956.7</b>	<b>2,081.6</b>	<b>Total imports f.o.b.*</b>
ក្នុងនោះ :											Of which:
វត្ថុធាតុដើមសម្រាប់វិស័យកាត់ដេរសម្លៀកបំពាក់	1,045.4	1,354.5	399.4	426.5	475.8	455.7	1,757.4	476.4	548.5	552.7	Garments materials
ប្រេងឥន្ធនៈ ប្រេងអិល និងវត្ថុធាតុដើមពាក់ព័ន្ធ	430.2	484.6	205.2	275.0	262.7	255.7	998.7	292.2	276.1	277.6	Fuels, lubricants and related materials
គ្រឿងចក្រ និងឧបករណ៍ដឹកជញ្ជូន	226.3	325.2	99.2	98.6	99.4	108.5	405.7	139.1	133.4	138.2	Machinery and transport equipment
គ្រឿងសំណង់	237.1	244.2	53.1	52.5	61.9	65.5	233.1	71.8	87.6	79.9	Construction materials
ភេសជ្ជៈមានជាតិស្រវឹង និងបារី	149.7	137.8	24.0	37.6	26.7	31.0	119.3	35.8	36.7	37.5	Alcoholic beverage and tobacco
អគ្គិសនី	54.5	104.9	29.0	32.0	32.1	32.0	125.1	33.9	37.1	32.4	Electricity
ម្ហូបអាហារ	84.7	94.9	27.1	24.8	23.3	29.9	105.1	33.0	29.8	31.3	Food
ធីរ	69.6	58.6	13.1	20.5	29.5	15.2	78.3	9.8	22.5	28.4	Fertilizers
គ្រឿងអេឡិចត្រូនិច	8.1	13.0	2.6	3.3	3.3	3.1	12.3	3.2	3.2	3.3	Electronic products
ភេសជ្ជៈមិនមានជាតិស្រវឹង	4.8	11.7	3.4	3.8	3.4	3.8	14.5	5.1	5.7	4.0	Non alcoholic beverages
ទំនិញផ្សេងៗទៀត	2,179.5	2,636.4	721.7	756.8	628.1	753.9	2,860.1	710.3	776.2	896.3	Miscellaneous
<b>សមតុល្យគណនីទំនិញ</b>	<b>-1,494.2</b>	<b>-1,581.6</b>	<b>-358.7</b>	<b>-509.7</b>	<b>-171.4</b>	<b>-450.3</b>	<b>-1,490.1</b>	<b>-380.0</b>	<b>-636.5</b>	<b>-415.3</b>	<b>Balance on Goods</b>

\*រាប់បញ្ចូលទិន្នន័យប៉ាន់ស្មានបន្ថែម  
\*Includes coverage estimates.

តារាងទី ១ : ឯកសារសេវា " គណនីសេវា " (គិតជាលានដុល្លារអាមេរិក)

Table 3: Balance of Payments\_Services Account (US\$ million)

គណនីសេវា	២០០៩	២០១០	ត្រី.១-១១	ត្រី.២-១១	ត្រី.៣-១១	ត្រី.៤-១១	២០១១	ត្រី.១-១២	ត្រី.២-១២	ត្រី.៣-១២	Services Account
	2009	2010	Q1-11	Q2-11	Q3-11	Q4-11	2011	Q1-12	Q2-12	Q3-12	
<b>សេវា ( គណនីសេវា )</b>	<b>1,524.7</b>	<b>1,669.0</b>	<b>503.1</b>	<b>470.2</b>	<b>547.2</b>	<b>692.1</b>	<b>2,212.6</b>	<b>714.0</b>	<b>556.2</b>	<b>615.8</b>	<b>Services Credits</b>
<b>សេវាជីកជញ្ជូន</b>	<b>191.5</b>	<b>226.0</b>	<b>73.5</b>	<b>58.4</b>	<b>66.2</b>	<b>77.8</b>	<b>276.0</b>	<b>86.7</b>	<b>69.1</b>	<b>70.1</b>	<b>Transportation</b>
ការជីកជញ្ជូនតាមផ្លូវអាកាស	152.7	186.5	63.1	47.9	54.7	64.6	230.4	75.8	55.6	58.5	Air transport
ថ្លៃល្បួលជីកជញ្ជូន	3.6	4.2	1.1	1.1	1.2	1.3	4.8	1.4	1.7	2.1	Freight
ថ្លៃល្បួលជីកអ្នកដំណើរ	126.6	152.2	48.5	35.0	40.7	49.3	173.5	58.8	41.1	43.4	Passenger
ផ្សេងៗ	22.5	30.2	13.4	11.8	12.8	14.0	52.1	15.6	12.8	12.9	Other
ការជីកជញ្ជូនតាមផ្លូវទឹក	22.5	22.0	6.1	6.3	6.0	6.2	24.6	7.3	10.5	7.3	Sea transport
ថ្លៃល្បួលជីកជញ្ជូន	1.0	0.5	0.1	0.2	0.3	0.3	0.8	0.2	0.2	0.2	Freight
ថ្លៃល្បួលជីកអ្នកដំណើរ	0.0	--	--	--	--	--	--	--	--	--	Passenger
ផ្សេងៗ	21.4	21.5	5.9	6.1	5.7	5.9	23.7	7.1	10.4	7.1	Other
ការជីកជញ្ជូនផ្សេងទៀត	16.3	17.5	4.4	4.2	5.5	7.0	21.1	3.6	2.9	4.3	Other
ថ្លៃល្បួលជីកជញ្ជូន	0.3	0.5	0.1	0.1	--	0.1	0.3	0.1	0.0	0.2	Freight
ថ្លៃល្បួលជីកអ្នកដំណើរ	0.0	0.0	0.0	0.0	0.0	0.0	0.0	0.0	0.0	0.0	Passenger
ផ្សេងៗ	16.0	16.9	4.2	4.1	5.5	6.9	20.8	3.5	2.9	4.1	Other
<b>សេវាធ្វើដំណើរ</b>	<b>1,081.5</b>	<b>1,179.6</b>	<b>350.0</b>	<b>335.3</b>	<b>403.8</b>	<b>527.3</b>	<b>1,616.4</b>	<b>531.6</b>	<b>398.4</b>	<b>417.7</b>	<b>Travel</b>
<b>សេវាផ្សេងៗ</b>	<b>251.8</b>	<b>263.4</b>	<b>79.6</b>	<b>76.5</b>	<b>77.1</b>	<b>87.0</b>	<b>320.2</b>	<b>95.7</b>	<b>88.7</b>	<b>128.0</b>	<b>Other services</b>
ទូរគមនាគមន៍	108.9	101.1	25.3	15.5	17.2	17.7	75.7	25.1	15.2	20.5	Communications
សាងសង់	7.2	10.5	2.3	3.0	1.1	2.1	8.4	1.9	4.2	8.0	Construction
ធានារ៉ាប់រង	6.6	1.0	0.3	0.0	1.3	3.8	5.4	0.4	1.0	0.2	Insurance
ហិរញ្ញវត្ថុ	0.1	3.6	7.7	7.9	3.3	7.3	26.1	15.7	8.1	30.4	Financial
កុំព្យូទ័រ និងព័ត៌មាន	0.0	0.3	0.0	0.0	0.0	0.0	0.0	0.1	0.2	0.0	Computer and information
ថ្លៃអាជ្ញាប័ណ្ណ និងលទ្ធផលសារ	0.0	0.3	0.3	0.3	0.2	0.2	1.0	0.8	1.5	1.5	Royalties and license fees
ពាណិជ្ជកម្មផ្សេងៗ	94.3	71.9	23.5	35.4	35.0	34.8	128.7	27.0	40.4	47.7	Other business
ផ្ទាល់ខ្លួន វប្បធម៌ និងការកំសាន្ត	2.0	1.5	0.5	0.5	0.5	0.5	2.0	0.6	0.6	0.6	Personal, cultural and recreational
រដ្ឋាភិបាល	32.7	73.2	19.8	13.9	18.6	20.7	73.0	24.3	17.4	19.1	Government, n.i.e.
<b>សេវា ( គណនីទាប )</b>	<b>909.3</b>	<b>971.8</b>	<b>303.3</b>	<b>327.9</b>	<b>335.4</b>	<b>356.8</b>	<b>1323.4</b>	<b>364.1</b>	<b>389.2</b>	<b>387.4</b>	<b>Services Debits</b>
<b>សេវាជីកជញ្ជូន</b>	<b>426.7</b>	<b>498.4</b>	<b>174.4</b>	<b>190.3</b>	<b>184.9</b>	<b>201.4</b>	<b>751.0</b>	<b>189.9</b>	<b>202.1</b>	<b>218.0</b>	<b>Transportation</b>
ការជីកជញ្ជូនតាមផ្លូវអាកាស	80.6	98.6	33.5	26.3	29.6	34.8	124.1	39.8	30.3	31.0	Air transport
ថ្លៃល្បួលជីកជញ្ជូន	7.8	9.1	2.5	2.6	2.7	3.0	10.7	2.7	3.2	2.6	Freight
ថ្លៃល្បួលជីកអ្នកដំណើរ	58.3	70.1	22.4	16.1	18.8	22.8	80.0	27.1	19.0	20.0	Passenger
ផ្សេងៗ	14.5	19.4	8.6	7.6	8.2	9.0	33.5	10.0	8.2	8.3	Other
ការជីកជញ្ជូនតាមផ្លូវទឹក	333.3	389.2	138.3	162.1	153.4	163.7	617.6	148.6	170.3	183.9	Sea transport
ថ្លៃល្បួលជីកជញ្ជូន	332.9	389.0	138.2	162.1	153.4	163.7	617.4	148.5	170.3	183.8	Freight
ថ្លៃល្បួលជីកអ្នកដំណើរ	0.1	0.2	0.0	0.0	0.0	0.0	0.0	0.0	0.0	0.0	Passenger
ផ្សេងៗ	0.2	0.1	0.0	0.0	0.1	0.1	0.2	0.0	0.0	0.0	Other
ការជីកជញ្ជូនផ្សេងទៀត	12.9	10.6	2.6	1.9	1.9	2.9	9.3	1.5	1.4	3.2	Other
ថ្លៃល្បួលជីកជញ្ជូន	0.4	2.2	0.6	1.2	0.9	0.6	3.2	0.8	0.7	2.3	Freight
ថ្លៃល្បួលជីកអ្នកដំណើរ	0.1	0.1	0.0	0.0	0.1	--	0.1	--	--	--	Passenger
ផ្សេងៗ	12.3	8.3	2.1	0.7	0.9	2.3	5.9	0.7	0.7	0.9	Other
<b>សេវាធ្វើដំណើរ</b>	<b>103.5</b>	<b>197.8</b>	<b>46.7</b>	<b>53.2</b>	<b>79.3</b>	<b>74.1</b>	<b>253.4</b>	<b>69.5</b>	<b>73.1</b>	<b>72.2</b>	<b>Travel</b>
<b>សេវាផ្សេងៗ</b>	<b>379.1</b>	<b>275.5</b>	<b>82.1</b>	<b>84.4</b>	<b>71.2</b>	<b>81.3</b>	<b>319.0</b>	<b>104.8</b>	<b>114.0</b>	<b>97.2</b>	<b>Other services</b>
ទូរគមនាគមន៍	101.3	45.7	10.3	9.7	9.7	12.6	42.4	15.2	9.3	9.6	Communications
សាងសង់	79.9	103.6	21.9	20.8	21.8	23.2	87.8	31.7	52.7	33.4	Construction
ធានារ៉ាប់រង	41.5	47.2	16.3	19.0	18.0	16.2	69.5	24.8	21.8	23.7	Insurance
ហិរញ្ញវត្ថុ	5.5	21.1	1.7	0.6	1.6	0.1	3.9	4.3	0.3	0.5	Financial
កុំព្យូទ័រ និងព័ត៌មាន	0.7	0.9	0.5	0.1	0.5	0.5	1.5	0.6	0.1	1.5	Computer and information
ថ្លៃអាជ្ញាប័ណ្ណ និងលទ្ធផលសារ	8.4	6.3	2.8	4.0	1.6	1.7	10.1	2.4	2.7	2.9	Royalties and license fees
ពាណិជ្ជកម្មផ្សេងៗ	53.3	41.9	18.5	26.4	10.8	11.6	67.4	16.3	17.7	19.6	Other business
ផ្ទាល់ខ្លួន វប្បធម៌ និងការកំសាន្ត	5.6	5.3	1.4	1.4	1.4	1.4	5.6	1.4	1.4	1.4	Personal, cultural and recreational
រដ្ឋាភិបាល	82.9	3.6	8.6	2.4	5.8	14.0	30.9	8.1	8.0	4.6	Government, n.i.e.
<b>សេវាផ្សេងៗសេវា</b>	<b>615.4</b>	<b>697.3</b>	<b>199.8</b>	<b>142.3</b>	<b>211.8</b>	<b>335.3</b>	<b>889.2</b>	<b>349.9</b>	<b>167.0</b>	<b>228.4</b>	<b>Net Services</b>

**តារាង ៤ : បញ្ជីចំណូល និងចំណាយ " គណនីប្រាក់ចំណូល " (គិតជាលានដុល្លារអាមេរិក)**

**Table 4: Balance of Payments - Income Account (US\$ million)**

គណនីប្រាក់ចំណូល	២០០៩	២០១០	ត្រី. ១-១១	ត្រី. ២-១១	ត្រី. ៣-១១	ត្រី. ៤-១១	២០១១	ត្រី. ១-១២	ត្រី. ២-១២	ត្រី. ៣-១២	Income Account
	2009	2010	Q1-11	Q2-11	Q3-11	Q4-11	2011	Q1-12	Q2-12	Q3-12	
<b>សរុប</b>	55.6	58.7	14.9	15.4	15.4	15.6	61.3	16.1	16.6	17.1	<b>Income Credits</b>
<b>ការទូទាត់ប្រាក់បៀវត្សឱ្យនិយោជិត</b>	4.5	4.5	1.3	1.3	1.3	1.3	5.0	1.3	1.3	1.3	<b>Compensation of employees</b>
<b>ចំណូលពីការវិនិយោគ</b>	51.1	54.2	13.6	14.1	14.2	14.4	56.3	14.8	15.3	15.8	<b>Investment income</b>
វិនិយោគផ្ទាល់	6.1	6.4	1.7	1.7	1.8	1.8	7.0	1.9	1.9	2.0	<b>Direct investment</b>
ចំណូលពីហ៊ុន	6.1	6.4	1.7	1.7	1.8	1.8	7.0	1.9	1.9	2.0	Income on equity
ភាគលាភ និងប្រាក់ចំណេញបែងចែក	6.1	6.4	1.7	1.7	1.8	1.8	7.0	1.9	1.9	2.0	Dividends and distributed profits
ប្រាក់ចំណេញដែលវិនិយោគបន្ត	n.a	n.a	n.a	n.a	n.a	n.a	n.a	n.a	n.a	n.a	Reinvested earnings
ចំណូលពីចំណូល	n.a	n.a	n.a	n.a	n.a	n.a	n.a	n.a	n.a	n.a	Income on debt
វិនិយោគលើសម្បត្តិ	8.3	8.6	2.2	2.2	2.2	2.3	8.9	2.3	2.3	2.4	<b>Portfolio investment</b>
ចំណូលពីហ៊ុន	8.3	8.6	2.2	2.2	2.2	2.3	8.9	2.3	2.3	2.4	Income on equity
ចំណូលពីចំណូល	n.a	n.a	n.a	n.a	n.a	n.a	n.a	n.a	n.a	n.a	Income on debt
វិនិយោគផ្សេងទៀត	36.7	39.2	9.8	10.2	10.2	10.3	40.4	10.7	11.1	11.5	<b>Other investment</b>
<b>ឥណទាន</b>	532.8	588.5	166.0	173.4	219.1	197.7	756.2	200.0	181.3	219.1	<b>Income Debits</b>
<b>ការទូទាត់ប្រាក់បៀវត្សឱ្យនិយោជិត</b>	139.8	151.0	32.4	32.4	32.4	32.4	129.7	13.6	13.6	13.6	<b>Compensation of employees</b>
<b>ចំណូលពីការវិនិយោគក្នុងប្រទេស</b>	393.0	437.6	133.6	141.0	186.7	165.3	626.5	186.5	167.8	205.5	<b>Investment income</b>
វិនិយោគផ្ទាល់	357.7	399.1	124.1	129.1	176.8	155.9	585.8	175.7	158.6	189.0	<b>Direct investment</b>
ចំណូលពីហ៊ុន	344.2	385.6	120.7	125.7	173.4	152.5	572.3	172.3	155.2	185.6	Income on equity
ភាគលាភ និងប្រាក់ចំណេញបែងចែក	325.6	366.1	97.2	102.6	128.0	120.9	448.8	131.1	127.4	146.6	Dividends and distributed profits
ប្រាក់ចំណេញដែលវិនិយោគបន្ត	18.6	19.5	23.4	23.1	45.4	31.5	123.5	41.3	27.8	39.1	Reinvested earnings
ចំណូលពីចំណូល	13.6	13.6	3.4	3.4	3.4	3.4	13.6	3.4	3.4	3.4	Income on debt
វិនិយោគលើសម្បត្តិ	n.a	n.a	n.a	n.a	n.a	n.a	n.a	n.a	n.a	n.a	<b>Portfolio investment</b>
ចំណូលពីហ៊ុន	n.a	n.a	n.a	n.a	n.a	n.a	n.a	n.a	n.a	n.a	Income on equity
ចំណូលពីចំណូល	n.a	n.a	n.a	n.a	n.a	n.a	n.a	n.a	n.a	n.a	Income on debt
វិនិយោគផ្សេងទៀត	35.2	38.4	9.5	11.9	9.8	9.4	40.7	10.8	9.1	16.5	<b>Other investment</b>
<b>សរុប</b>	-477.2	-529.8	-151.1	-156.0	-203.7	-182.1	-694.9	-183.9	-164.7	-202.0	<b>Net Income</b>

**តារាង : បញ្ជីទូទាត់ គណនីបង់ប្រាក់ ( គិតជាលានដុល្លារអាមេរិក )**

**Table 5: Balance of Payments\_ Current Transfers Account (US\$ million)**

គណនីបង់ប្រាក់	២០០៩	២០១០	ត្រី.១-១១	ត្រី.២-១១	ត្រី.៣-១១	ត្រី.៤-១១	២០១១	ត្រី.១-១២	ត្រី.២-១២	ត្រី.៣-១២	Current Transfers Account
	2009	2010	Q1-11	Q2-11	Q3-11	Q4-11	2011	Q1-12	Q2-12	Q3-12	
<b>គណនីបង់ប្រាក់</b>	<b>592.8</b>	<b>663.9</b>	<b>165.7</b>	<b>151.4</b>	<b>144.4</b>	<b>144.4</b>	<b>605.9</b>	<b>147.0</b>	<b>119.9</b>	<b>154.9</b>	<b>Current Transfers Credits</b>
<b>ផ្ទេរថវិកាបណ្តោះអាសន្ន</b>	<b>418.0</b>	<b>478.0</b>	<b>118.0</b>	<b>103.7</b>	<b>95.3</b>	<b>95.3</b>	<b>412.2</b>	<b>95.5</b>	<b>68.3</b>	<b>64.9</b>	<b>General government</b>
<b>ផ្ទេរឯកជន</b>	<b>174.8</b>	<b>185.9</b>	<b>47.7</b>	<b>47.7</b>	<b>49.1</b>	<b>49.2</b>	<b>193.7</b>	<b>51.6</b>	<b>51.6</b>	<b>90.0</b>	<b>Other sectors</b>
ប្រាក់ទទួលបានពីបរទេស	137.7	148.0	38.0	38.0	39.8	39.8	155.4	41.8	41.8	80.6	Workers' remittances
ផ្សេងៗ	37.1	37.9	9.7	9.7	9.4	9.4	38.2	9.8	9.8	9.5	Other
<b>គណនីបង់ប្រាក់</b>	<b>21.3</b>	<b>21.4</b>	<b>5.5</b>	<b>5.4</b>	<b>5.4</b>	<b>5.5</b>	<b>21.9</b>	<b>6.2</b>	<b>6.0</b>	<b>46.4</b>	<b>Current Transfers Debits</b>
<b>ផ្ទេរថវិកាបណ្តោះអាសន្ន</b>	<b>0.3</b>	<b>0.3</b>	<b>0.1</b>	<b>0.1</b>	<b>0.1</b>	<b>0.1</b>	<b>0.3</b>	<b>0.1</b>	<b>0.1</b>	<b>0.1</b>	<b>General government</b>
<b>ផ្ទេរឯកជន</b>	<b>21.1</b>	<b>21.1</b>	<b>5.5</b>	<b>5.4</b>	<b>5.4</b>	<b>5.4</b>	<b>21.6</b>	<b>6.1</b>	<b>6.0</b>	<b>46.3</b>	<b>Other sectors</b>
ប្រាក់ផ្ញើចេញទៅប្រទេស	19.2	19.8	5.3	5.3	5.1	5.1	20.8	5.8	5.8	46.1	Workers' remittances
ផ្សេងៗ	1.9	1.3	0.2	0.1	0.3	0.3	0.8	0.3	0.2	0.2	Other
<b>សង្កេតស្រុកគណនីបង់ប្រាក់</b>	<b>571.4</b>	<b>642.6</b>	<b>160.2</b>	<b>145.9</b>	<b>139.0</b>	<b>139.0</b>	<b>584.0</b>	<b>140.9</b>	<b>113.8</b>	<b>108.6</b>	<b>Net Current Transfers</b>



**តារាង ៖ របាយការណ៍ប្រចាំឆ្នាំ គណនីបង់ប្រាក់ (គិតជាលានដុល្លារអាមេរិក)**

**Table 6: Balance of Payments - Capital Account (US\$ million)**

គណនីបង់ប្រាក់	២០០៩	២០១០	ត្រី.១-១១	ត្រី.២-១១	ត្រី.៣-១១	ត្រី.៤-១១	២០១១	ត្រី.១-១២	ត្រី.២-១២	ត្រី.៣-១២	Capital Account
	2009	2010	Q1-11	Q2-11	Q3-11	Q4-11	2011	Q1-12	Q2-12	Q3-12	
<b>គណនីបង់ប្រាក់</b>	<b>367.8</b>	<b>418.4</b>	<b>75.7</b>	<b>86.3</b>	<b>76.2</b>	<b>67.1</b>	<b>305.3</b>	<b>90.9</b>	<b>90.6</b>	<b>92.0</b>	<b>Capital Transfers Credits</b>
<b>ផ្ទេររដ្ឋាភិបាលកណ្តាល</b>	<b>174.9</b>	<b>252.8</b>	<b>55.2</b>	<b>55.2</b>	<b>55.2</b>	<b>55.2</b>	<b>220.7</b>	<b>79.1</b>	<b>79.1</b>	<b>79.1</b>	General government
បំណុលលើកលែង	n.a	n.a	n.a	n.a	n.a	n.a	n.a	n.a	n.a	n.a	Debt forgiveness
ផ្សេងៗ	174.9	252.8	55.2	55.2	55.2	55.2	220.7	79.1	79.1	79.1	Other
<b>ផ្ទេរឯកជន</b>	<b>192.9</b>	<b>165.6</b>	<b>20.5</b>	<b>31.2</b>	<b>21.0</b>	<b>11.9</b>	<b>84.7</b>	<b>11.8</b>	<b>11.5</b>	<b>12.9</b>	Other sectors
បង្វែររបស់និយោជក	192.9	165.6	20.5	31.2	21.0	11.9	84.7	11.8	11.5	12.9	Migrants' transfers
បំណុលលើកលែង	n.a	n.a	n.a	n.a	n.a	n.a	n.a	n.a	n.a	n.a	Debt forgiveness
ផ្សេងៗ	n.a	n.a	n.a	n.a	n.a	n.a	n.a	n.a	n.a	n.a	Other
<b>គណនីបង់ប្រាក់</b>	<b>56.2</b>	<b>87.4</b>	<b>20.8</b>	<b>20.8</b>	<b>20.8</b>	<b>20.8</b>	<b>83.2</b>	<b>22.4</b>	<b>22.4</b>	<b>22.4</b>	<b>Capital Transfers Debits</b>
<b>ផ្ទេររដ្ឋាភិបាលកណ្តាល</b>	<b>n.a</b>	<b>n.a</b>	<b>n.a</b>	<b>n.a</b>	<b>n.a</b>	<b>n.a</b>	<b>n.a</b>	<b>n.a</b>	<b>n.a</b>	<b>n.a</b>	General government
បំណុលលើកលែង	n.a	n.a	n.a	n.a	n.a	n.a	n.a	n.a	n.a	n.a	Debt forgiveness
ផ្សេងៗ	n.a	n.a	n.a	n.a	n.a	n.a	n.a	n.a	n.a	n.a	Other
<b>ផ្ទេរឯកជន</b>	<b>56.2</b>	<b>87.4</b>	<b>20.8</b>	<b>20.8</b>	<b>20.8</b>	<b>20.8</b>	<b>83.2</b>	<b>22.4</b>	<b>22.4</b>	<b>22.4</b>	Other sectors
បង្វែររបស់និយោជក	56.2	87.4	20.8	20.8	20.8	20.8	83.2	22.4	22.4	22.4	Migrants' transfers
បំណុលលើកលែង	n.a	n.a	n.a	n.a	n.a	n.a	n.a	n.a	n.a	n.a	Debt forgiveness
ផ្សេងៗ	n.a	n.a	n.a	n.a	n.a	n.a	n.a	n.a	n.a	n.a	Other
សរុបតុល្យគណនីបង់ប្រាក់	311.6	331.0	54.9	65.5	55.4	46.3	222.1	68.5	68.1	69.5	<b>Net Capital Transfers</b>
<b>លទ្ធកម្ម និងការលក់ប្រព្រឹត្តិសកម្ម</b>	<b>n.a</b>	<b>n.a</b>	<b>n.a</b>	<b>n.a</b>	<b>n.a</b>	<b>n.a</b>	<b>n.a</b>	<b>n.a</b>	<b>n.a</b>	<b>n.a</b>	<b>Acquisition and disposal of non-produced, non-financial assets</b>
ទិញទំនិញសកម្ម និងទិញទំនិញសេវា	n.a	n.a	n.a	n.a	n.a	n.a	n.a	n.a	n.a	n.a	non-produced, non-financial assets
តំណទាន	n.a	n.a	n.a	n.a	n.a	n.a	n.a	n.a	n.a	n.a	Credits
តំណពន្ធ	n.a	n.a	n.a	n.a	n.a	n.a	n.a	n.a	n.a	n.a	Debits
សរុបតុល្យ	n.a	n.a	n.a	n.a	n.a	n.a	n.a	n.a	n.a	n.a	Balance
<b>សរុបតុល្យគណនីបង់ប្រាក់</b>	<b>311.6</b>	<b>331.0</b>	<b>54.9</b>	<b>65.5</b>	<b>55.4</b>	<b>46.3</b>	<b>222.1</b>	<b>68.5</b>	<b>68.1</b>	<b>69.5</b>	<b>Balance on Capital Account</b>

**តារាងទី ៧ : របាយការណ៍លំហូរទុន " គណនីហិរញ្ញវត្ថុ " ( គិតជាលានដុល្លារអាមេរិក )**

**Table 7: Balance of Payments. Financial Account (US\$ million)**

<b>គណនីហិរញ្ញវត្ថុ</b>	២០០៩	២០១០	ត្រី.១-១១	ត្រី.២-១១	ត្រី.៣-១១	ត្រី.៤-១១	២០១១	ត្រី.១-១២	ត្រី.២-១២	ត្រី.៣-១២	<b>Financial Account</b>
	2009	2010	Q1-11	Q2-11	Q3-11	Q4-11	2011	Q1-12	Q2-12	Q3-12	
<b>ទ្រព្យសកម្មហិរញ្ញវត្ថុបរទេស</b>	<b>-155.2</b>	<b>-905.9</b>	<b>-346.6</b>	<b>-145.1</b>	<b>-127.8</b>	<b>-510.3</b>	<b>-1,129.7</b>	<b>-725.0</b>	<b>-282.8</b>	<b>-473.4</b>	<b>Foreign Financial Assets</b>
ក្នុងនោះ :											Of which:
ហ៊ុន	-26.5	-30.0	-3.0	-9.5	-13.7	-14.7	-40.9	-10.2	-7.2	-17.1	Equity
បំណុល	-20.3	-876.0	-343.6	-135.6	-114.1	-495.6	-1,088.9	-713.8	-277.7	-454.7	Debt
ឧបករណ៍ផ្សេងៗ*	-108.4	0.1	0.0	0.0	0.0	0.0	0.1	-0.9	2.2	-1.7	Other instruments *
<b>វិនិយោគផ្ទាល់នៅក្រៅប្រទេស</b>	<b>-18.9</b>	<b>-20.6</b>	<b>-1.5</b>	<b>-6.7</b>	<b>-10.1</b>	<b>-10.9</b>	<b>-29.2</b>	<b>-7.3</b>	<b>-4.8</b>	<b>-12.7</b>	<b>Direct investment abroad</b>
ហ៊ុន	-18.9	-20.6	-1.5	-6.7	-10.1	-10.9	-29.2	-7.3	-4.8	-12.7	Equity
ប្រាក់ចំណេញដែលវិនិយោគបន្ត	n.a	n.a	n.a	n.a	n.a	n.a	n.a	n.a	n.a	n.a	Reinvested earnings
វិនិយោគផ្ទាល់ផ្សេងៗ	n.a	n.a	n.a	n.a	n.a	n.a	n.a	n.a	n.a	n.a	Other direct investment
<b>វិនិយោគលើឥលបត្រ</b>	<b>-7.6</b>	<b>-36.7</b>	<b>-11.7</b>	<b>-10.8</b>	<b>6.9</b>	<b>9.4</b>	<b>-6.1</b>	<b>-16.7</b>	<b>-2.4</b>	<b>-7.8</b>	<b>Portfolio investment</b>
មូលបត្រហ៊ុន	-7.6	-9.4	-1.5	-2.8	-3.6	-3.9	-11.7	-3.0	-2.4	-4.4	Equity securities
មូលបត្របំណុល	0.0	-27.2	-10.2	-8.0	10.6	13.2	5.6	-13.7	0.0	-3.5	Debt securities
<b>វិនិយោគផ្សេងទៀត</b>	<b>-12.1</b>	<b>-685.6</b>	<b>-189.2</b>	<b>-64.4</b>	<b>-160.4</b>	<b>-358.9</b>	<b>-772.9</b>	<b>-488.9</b>	<b>-289.1</b>	<b>-383.8</b>	<b>Other investment</b>
ឥណទានពាណិជ្ជកម្ម	26.7	-324.5	-127.5	-3.3	-251.7	170.6	-211.8	-125.7	109.7	-346.2	Trade credits
ប្រាក់កម្ចី	n.a	n.a	n.a	n.a	n.a	n.a	n.a	n.a	n.a	n.a	Loans
ប្រាក់បញ្ញើ និងរូបិយវត្ថុ	-34.4	-332.3	-28.2	-58.6	94.1	-525.8	-518.5	-367.6	-378.3	-37.9	Currency and deposits
ទ្រព្យសកម្មផ្សេងៗ	-4.4	-28.9	-33.5	-2.5	-2.9	-3.8	-42.6	4.4	-20.5	0.3	Other assets
<b>ទ្រព្យសកម្មជាទុនបម្រុងបរទេស</b>	<b>-116.6</b>	<b>-163.0</b>	<b>-144.2</b>	<b>-63.2</b>	<b>35.8</b>	<b>-149.9</b>	<b>-321.5</b>	<b>-212.2</b>	<b>13.5</b>	<b>-69.1</b>	<b>Reserve Assets</b>
មាស	n.a	n.a	n.a	n.a	n.a	n.a	n.a	n.a	n.a	n.a	Monetary gold
សិទ្ធិដកពិសេស (SDR)	-108.4	0.1	0.0	0.0	0.0	0.0	0.1	-0.9	2.2	-1.7	Special drawing rights
ស្ថានភាពទុនបម្រុងនៅ IMF	n.a	n.a	n.a	n.a	n.a	n.a	n.a	n.a	n.a	n.a	Reserve position in the IMF
រូបិយប័ណ្ណ	-8.2	-163.1	-144.2	-63.2	35.8	-149.9	-321.6	-211.2	11.4	-67.4	Foreign exchange
ឥណទានផ្សេងៗ	n.a	n.a	n.a	n.a	n.a	n.a	n.a	n.a	n.a	n.a	Other claims
<b>ទ្រព្យសកម្មហិរញ្ញវត្ថុបរទេស</b>	<b>636.6</b>	<b>1,376.0</b>	<b>457.4</b>	<b>491.5</b>	<b>123.2</b>	<b>573.6</b>	<b>1,645.7</b>	<b>778.7</b>	<b>785.1</b>	<b>724.5</b>	<b>Foreign Financial Liabilities</b>
ក្នុងនោះ :											Of which:
ហ៊ុន	539.1	782.6	171.8	171.0	254.6	304.3	901.7	517.7	305.5	347.0	Equity
បំណុល	97.5	593.4	285.7	320.5	-131.3	269.2	744.1	261.0	479.6	377.5	Debt
ឧបករណ៍ផ្សេងៗ*	n.a	n.a	n.a	n.a	n.a	n.a	n.a	n.a	n.a	n.a	Other instruments *
<b>វិនិយោគផ្ទាល់នៅកម្ពុជា</b>	<b>539.1</b>	<b>782.6</b>	<b>171.8</b>	<b>171.0</b>	<b>254.6</b>	<b>304.3</b>	<b>901.7</b>	<b>517.7</b>	<b>305.5</b>	<b>347.0</b>	<b>Direct investment in Cambodia</b>
ហ៊ុន	520.5	763.1	148.3	147.9	209.1	272.8	778.2	476.4	277.6	307.9	Equity
ប្រាក់ចំណេញដែលវិនិយោគបន្ត	18.6	19.5	23.4	23.1	45.4	31.5	123.5	41.3	27.8	39.1	Reinvested earnings
វិនិយោគផ្ទាល់ផ្សេងៗ	--	--	--	--	--	--	--	--	--	--	Other direct investment
<b>វិនិយោគលើឥលបត្រ</b>	<b>n.a</b>	<b>n.a</b>	<b>n.a</b>	<b>n.a</b>	<b>n.a</b>	<b>n.a</b>	<b>n.a</b>	<b>n.a</b>	<b>n.a</b>	<b>n.a</b>	<b>Portfolio investment</b>
មូលបត្រហ៊ុន	n.a	n.a	n.a	n.a	n.a	n.a	n.a	n.a	n.a	n.a	Equity securities
មូលបត្របំណុល	n.a	n.a	n.a	n.a	n.a	n.a	n.a	n.a	n.a	n.a	Debt securities
<b>វិនិយោគផ្សេងទៀត</b>	<b>97.5</b>	<b>593.4</b>	<b>285.7</b>	<b>320.5</b>	<b>-131.3</b>	<b>269.2</b>	<b>744.1</b>	<b>261.0</b>	<b>479.6</b>	<b>377.5</b>	<b>Other investment</b>
ឥណទានពាណិជ្ជកម្ម	105.2	231.9	126.2	232.1	-170.8	195.1	382.6	-99.6	284.2	114.9	Trade credits
ការប្រើប្រាស់ឥណទាន IMF	--	--	--	--	--	--	--	--	--	--	Use of Fund credit & Fund loans
ប្រាក់កម្ចីផ្សេងៗ	-192.9	198.4	86.8	44.4	1.1	98.7	231.0	202.1	203.4	147.4	Other loans
ប្រាក់បញ្ញើ និងរូបិយវត្ថុ	63.9	150.3	71.4	42.2	32.3	-28.2	117.7	157.2	-9.8	109.1	Currency and deposits
ទ្រព្យសកម្មផ្សេងៗ	121.3	12.8	1.3	1.8	6.1	3.6	12.8	1.3	1.8	6.1	Other liabilities
<b>សមតុល្យគណនីហិរញ្ញវត្ថុ</b>	<b>481.4</b>	<b>470.1</b>	<b>110.8</b>	<b>346.4</b>	<b>-4.5</b>	<b>63.3</b>	<b>516.0</b>	<b>53.7</b>	<b>502.3</b>	<b>251.1</b>	<b>Balance on Financial Account</b>

\* រាប់បញ្ចូលមាស និងសិទ្ធិដកពិសេស  
 \* Includes Monetary Gold and Special Drawing Rights

តារាង ៨ : ស្ថានភាពវិនិយោគអន្តរជាតិ (តិចជាលានដុល្លារអាមេរិក)

Table 8: International Investment Position (US\$ million)

ស្ថានភាពវិនិយោគអន្តរជាតិ	២០០៩	២០១០	ត្រី.១-១១	ត្រី.២-១១	ត្រី.៣-១១	ត្រី.៤-១១	២០១១	ត្រី.១-១២	ត្រី.២-១២	ត្រី.៣-១២	International Investment Position
	2009	2010	Q1-11	Q2-11	Q3-11	Q4-11	2011	Q1-12	Q2-12	Q3-12	
<b>ទ្រព្យសកម្មហិរញ្ញវត្ថុអន្តរជាតិ</b>	<b>6,780.0</b>	<b>7,830.1</b>	<b>8,189.9</b>	<b>8,377.6</b>	<b>8,556.4</b>	<b>9,045.0</b>	<b>9,045.0</b>	<b>9,824.2</b>	<b>10,073.5</b>	<b>10,648.8</b>	<b>Foreign Financial Assets</b>
ក្នុងនោះ :											Of which:
ហ៊ុន	645.2	681.3	686.1	697.0	712.4	728.8	728.8	741.3	753.6	772.7	Equity
បំណុល	5,590.1	6,481.2	6,827.1	6,967.1	7,088.4	7,591.9	7,591.9	8,312.7	8,595.8	9,060.2	Debt
ឧបករណ៍ផ្សេងៗ*	544.7	667.6	676.7	713.5	755.6	724.3	724.3	770.2	724.1	815.9	Other instruments*
<b>វិនិយោគផ្ទាល់នៅក្រៅប្រទេស</b>	<b>325.6</b>	<b>349.9</b>	<b>352.3</b>	<b>360.0</b>	<b>371.0</b>	<b>382.8</b>	<b>382.8</b>	<b>391.0</b>	<b>399.6</b>	<b>413.2</b>	<b>Direct investment abroad</b>
ហ៊ុន	325.6	349.9	352.3	360.0	371.0	382.8	382.8	391.0	399.6	413.2	Equity
ប្រាក់ចំណេញដែលវិនិយោគបន្ត	n.a	n.a	n.a	n.a	n.a	n.a	n.a	n.a	n.a	n.a	Reinvested earnings
វិនិយោគផ្ទាល់ផ្សេងៗ	n.a	n.a	n.a	n.a	n.a	n.a	n.a	n.a	n.a	n.a	Other direct investment
<b>វិនិយោគលើសប្រកប</b>	<b>355.2</b>	<b>395.5</b>	<b>408.4</b>	<b>419.9</b>	<b>414.2</b>	<b>406.1</b>	<b>406.1</b>	<b>424.6</b>	<b>428.8</b>	<b>438.3</b>	<b>Portfolio investment</b>
មូលបត្រហ៊ុន	319.7	331.4	333.8	337.0	341.4	346.0	346.0	350.3	354.0	359.5	Equity securities
មូលបត្របំណុល	35.5	64.1	74.6	82.9	72.8	60.1	60.1	74.3	74.7	78.8	Debt securities
<b>វិនិយោគផ្សេងៗទៀត</b>	<b>3,732.0</b>	<b>4,431.5</b>	<b>4,622.6</b>	<b>4,691.0</b>	<b>4,858.2</b>	<b>5,224.5</b>	<b>5,224.5</b>	<b>5,719.9</b>	<b>6,014.0</b>	<b>6,406.9</b>	<b>Other investment</b>
ឥណទានពាណិជ្ជកម្ម	759.7	1,084.1	1,211.6	1,214.9	1,466.6	1,295.9	1,295.9	1,421.6	1,312.0	1,658.1	Trade credits
ប្រាក់កម្ចី	n.a	n.a	n.a	n.a	n.a	n.a	n.a	n.a	n.a	n.a	Loans
ប្រាក់បញ្ញើ និងរូបិយវត្ថុ	2,759.2	3,102.6	3,132.3	3,194.1	3,105.5	3,637.2	3,637.2	4,010.0	4,392.2	4,437.4	Currency and deposits
ទ្រព្យសកម្មផ្សេងៗ	213.1	244.8	278.7	282.0	286.2	291.4	291.4	288.3	309.8	311.4	Other assets
<b>ទ្រព្យសកម្មជាទុនបម្រុងបរទេស</b>	<b>2,367.3</b>	<b>2,653.2</b>	<b>2,806.6</b>	<b>2,906.6</b>	<b>2,913.0</b>	<b>3,031.6</b>	<b>3,031.6</b>	<b>3,288.7</b>	<b>3,231.2</b>	<b>3,390.5</b>	<b>Reserve Assets</b>
មាស	437.3	562.1	568.2	604.0	648.8	619.3	619.3	664.3	620.3	710.5	Monetary gold
សិទ្ធិដកពិសេស (SDR)	107.4	105.4	108.5	109.5	106.8	105.0	105.0	105.9	103.8	105.5	Special drawing rights
ស្ថានភាពទុនបម្រុងនៅ IMF	n.a	n.a	n.a	n.a	n.a	n.a	n.a	n.a	n.a	n.a	Reserve position in the Fund
រូបិយប័ណ្ណ	1,822.6	1,985.7	2,129.9	2,193.1	2,157.4	2,307.3	2,307.3	2,518.5	2,507.1	2,574.5	Foreign exchange
ឥណទានផ្សេងៗ	n.a	n.a	n.a	n.a	n.a	n.a	n.a	n.a	n.a	n.a	Other claims
<b>ទ្រព្យអកម្មហិរញ្ញវត្ថុអន្តរជាតិ</b>	<b>9,068.7</b>	<b>10,442.8</b>	<b>10,903.3</b>	<b>11,383.8</b>	<b>11,504.2</b>	<b>12,078.2</b>	<b>12,078.2</b>	<b>12,857.8</b>	<b>13,631.7</b>	<b>14,372.8</b>	<b>Foreign Financial Liabilities</b>
ក្នុងនោះ :											Of which:
ហ៊ុន	4,498.1	5,280.7	5,452.4	5,611.5	5,865.9	6,172.4	6,172.4	6,690.1	6,986.6	7,348.4	Equity
បំណុល	4,570.7	5,162.1	5,450.9	5,772.4	5,638.3	5,905.7	5,905.7	6,167.7	6,645.1	7,024.4	Debt
ឧបករណ៍ផ្សេងៗ*	n.a	n.a	n.a	n.a	n.a	n.a	n.a	n.a	n.a	n.a	Other instruments*
<b>វិនិយោគផ្ទាល់នៅកម្ពុជា</b>	<b>5,175.8</b>	<b>5,958.4</b>	<b>6,130.2</b>	<b>6,289.2</b>	<b>6,543.6</b>	<b>6,850.1</b>	<b>6,850.1</b>	<b>7,367.8</b>	<b>7,664.3</b>	<b>8,026.1</b>	<b>Direct investment in Cambodia</b>
ហ៊ុន	4,255.6	5,018.7	5,167.1	5,417.0	5,638.1	5,913.1	5,913.1	6,389.6	6,692.0	7,034.9	Equity
ប្រាក់ចំណេញដែលវិនិយោគបន្ត	242.4	261.9	285.3	194.4	227.7	259.3	259.3	300.5	294.6	313.5	Reinvested earnings
វិនិយោគផ្ទាល់ផ្សេងៗ	677.7	677.7	677.7	677.7	677.7	677.7	677.7	677.7	677.7	677.7	Other direct investment
<b>វិនិយោគលើសប្រកប</b>	<b>n.a</b>	<b>n.a</b>	<b>n.a</b>	<b>n.a</b>	<b>n.a</b>	<b>n.a</b>	<b>n.a</b>	<b>n.a</b>	<b>n.a</b>	<b>n.a</b>	<b>Portfolio investment</b>
មូលបត្រហ៊ុន	n.a	n.a	n.a	n.a	n.a	n.a	n.a	n.a	n.a	n.a	Equity securities
មូលបត្របំណុល	n.a	n.a	n.a	n.a	n.a	n.a	n.a	n.a	n.a	n.a	Debt securities
<b>វិនិយោគផ្សេងៗទៀត</b>	<b>3,892.9</b>	<b>4,484.4</b>	<b>4,773.1</b>	<b>5,094.6</b>	<b>4,960.6</b>	<b>5,228.0</b>	<b>5,228.0</b>	<b>5,490.0</b>	<b>5,967.4</b>	<b>6,346.6</b>	<b>Other investment</b>
ឥណទានពាណិជ្ជកម្ម	1,100.1	1,332.0	1,458.2	1,690.3	1,519.5	1,714.6	1,714.6	1,615.0	1,899.2	2,014.1	Trade credits
ការប្រើប្រាស់ឥណទាន IMF	0.0	0.0	0.0	0.0	0.0	0.0	0.0	0.0	0.0	0.0	Use of Fund credit and Fund loans
ប្រាក់កម្ចីផ្សេងៗទៀត	2,112.1	2,310.5	2,397.3	2,441.8	2,442.9	2,541.6	2,541.6	2,743.7	2,947.1	3,094.6	Other loans
ប្រាក់បញ្ញើ និងរូបិយវត្ថុ	228.7	379.0	450.4	492.6	524.9	496.7	496.7	653.9	644.1	753.3	Currency and deposits
ទ្រព្យអកម្មផ្សេងៗ	452.0	462.8	467.2	470.0	473.3	475.1	475.1	477.4	477.0	484.7	Other liabilities
<b>ស្ថានភាពវិនិយោគអន្តរជាតិ (សុទ្ធ)</b>	<b>-2,288.7</b>	<b>-2,612.7</b>	<b>-2,713.4</b>	<b>-3,006.3</b>	<b>-2,947.8</b>	<b>-3,033.2</b>	<b>-3,033.2</b>	<b>-3,033.6</b>	<b>-3,558.2</b>	<b>-3,723.9</b>	<b>Net International Investment Position</b>
ក្នុងនោះ :											Of which:
ហ៊ុន	-3,852.9	-4,599.4	-4,766.3	-4,914.5	-5,153.5	-5,443.6	-5,443.6	-5,948.8	-6,233.0	-6,575.7	Equity
បំណុល	1,019.4	1,319.1	1,376.2	1,194.7	1,450.1	1,686.1	1,686.1	2,145.0	1,950.7	2,035.9	Debt
ឧបករណ៍ផ្សេងៗ*	544.7	667.6	676.7	713.5	755.6	724.3	724.3	770.2	724.1	815.9	Other instruments*

\*រាប់បញ្ចូលមាស និងសិទ្ធិដកពិសេស

\*Includes Monetary Gold and Special Drawing Rights

**តារាង ៩ : ម៉ូណូលប្រាក់ប្រទេស (គិតជាលានដុល្លារអាមេរិក)**  
**Table 9: External Debt (US\$ million)**

	២០០៩	២០១០	២០១១	២០១២	២០១៣	២០១៤	២០១៥	២០១៦	២០១៧	២០១៨	២០១៩	២០២០	២០២១	២០២២	២០២៣	២០២៤
	2009	2010	Q1-11	Q2-11	Q3-11	Q4-11	2011	Q1-12	Q2-12	Q3-12	Q3-12	Q3-12	Q3-12	Q3-12	Q3-12	Q3-12
<b>ម៉ូណូលប្រាក់ប្រទេស</b>																
<b>សន្តិសុខប្រាក់</b>																
<b>Levels at end of period</b>																
<b>បំណុលប្រាក់ :</b>	<b>5,590.1</b>	<b>6,481.2</b>	<b>6,827.1</b>	<b>6,967.1</b>	<b>7,088.4</b>	<b>7,591.9</b>	<b>7,591.9</b>	<b>8,312.7</b>	<b>8,595.8</b>	<b>9,060.2</b>	<b>8,595.8</b>	<b>8,312.7</b>	<b>8,595.8</b>	<b>9,060.2</b>	<b>8,595.8</b>	<b>9,060.2</b>
ធនាគារជាតិកម្ពុជា	1,822.6	1,986.7	2,129.9	2,193.1	2,157.4	2,307.3	2,307.3	2,518.5	2,507.1	2,574.5	2,507.1	2,518.5	2,507.1	2,574.5	2,507.1	2,574.5
រដ្ឋាភិបាលកណ្តាល	n.a	n.a	n.a	n.a	n.a	n.a	n.a	n.a	n.a	n.a	n.a	n.a	n.a	n.a	n.a	n.a
ធនាគារពាណិជ្ជ	672.6	865.5	1,031.4	1,043.5	1,088.7	1,035.5	1,035.5	1,272.0	1,311.5	1,255.9	1,311.5	1,272.0	1,311.5	1,255.9	1,311.5	1,255.9
ផ្នែកឯកជន	3,094.9	3,630.1	3,665.8	3,730.5	3,842.4	4,249.1	4,249.1	4,522.2	4,777.2	5,229.8	4,777.2	4,522.2	4,777.2	5,229.8	4,777.2	5,229.8
<b>បំណុលប្រាក់ :</b>	<b>4,570.7</b>	<b>5,162.1</b>	<b>5,450.9</b>	<b>5,772.4</b>	<b>5,638.3</b>	<b>5,905.7</b>	<b>5,905.7</b>	<b>6,167.7</b>	<b>6,645.1</b>	<b>7,024.4</b>	<b>6,645.1</b>	<b>6,167.7</b>	<b>6,645.1</b>	<b>7,024.4</b>	<b>6,645.1</b>	<b>7,024.4</b>
ធនាគារជាតិកម្ពុជា	107.4	105.4	108.5	109.5	106.8	105.0	105.0	105.9	103.8	105.5	103.8	105.9	103.8	105.5	103.8	105.5
រដ្ឋាភិបាលកណ្តាល*	2,243.4	2,501.1	2,576.8	2,617.4	2,634.4	2,735.7	2,735.7	2,775.3	2,808.7	2,924.9	2,808.7	2,775.3	2,808.7	2,924.9	2,808.7	2,924.9
ធនាគារពាណិជ្ជ	338.4	442.2	525.9	573.7	596.2	569.1	569.1	890.1	1,052.1	1,198.6	1,052.1	890.1	1,052.1	1,198.6	1,052.1	1,198.6
ផ្នែកឯកជន	1,881.5	2,113.4	2,239.6	2,471.7	2,300.9	2,496.0	2,496.0	2,396.4	2,680.6	2,795.4	2,680.6	2,396.4	2,680.6	2,795.4	2,680.6	2,795.4
ប្រតិបត្តិការផ្សេងៗ																
<b>Transactions during period</b>																
<b>បំណុលប្រាក់ :</b>	<b>27.9</b>	<b>891.2</b>	<b>345.8</b>	<b>140.0</b>	<b>121.4</b>	<b>503.4</b>	<b>1110.6</b>	<b>720.8</b>	<b>1003.9</b>	<b>747.5</b>	<b>1003.9</b>	<b>720.8</b>	<b>1003.9</b>	<b>747.5</b>	<b>1003.9</b>	<b>747.5</b>
ធនាគារជាតិកម្ពុជា	8.2	163.1	144.2	63.2	-35.8	149.9	321.6	211.2	199.9	56.0	199.9	211.2	199.9	56.0	199.9	56.0
រដ្ឋាភិបាលកណ្តាល	n.a	n.a	n.a	n.a	n.a	n.a	n.a	n.a	n.a	n.a	n.a	n.a	n.a	n.a	n.a	n.a
ធនាគារពាណិជ្ជ	155.6	192.9	165.9	12.1	45.2	-53.2	170.0	236.5	276.0	-16.0	276.0	236.5	276.0	-16.0	276.0	-16.0
ផ្នែកឯកជន	-135.9	535.2	35.7	64.7	111.9	406.7	619.0	273.1	528.1	707.5	528.1	273.1	528.1	707.5	528.1	707.5
<b>បំណុលប្រាក់ :</b>	<b>97.5</b>	<b>593.4</b>	<b>285.7</b>	<b>320.5</b>	<b>-131.3</b>	<b>269.2</b>	<b>744.1</b>	<b>261.0</b>	<b>740.6</b>	<b>857.1</b>	<b>740.6</b>	<b>261.0</b>	<b>740.6</b>	<b>857.1</b>	<b>740.6</b>	<b>857.1</b>
ធនាគារជាតិកម្ពុជា	108.5	-0.8	3.1	4.1	-1.7	-4.5	1.0	0.9	-1.2	-0.5	-1.2	0.9	-1.2	-0.5	-1.2	-0.5
រដ្ឋាភិបាលកណ្តាល	165.9	257.7	75.8	40.6	17.0	101.2	234.6	39.6	73.1	149.6	73.1	39.6	73.1	149.6	73.1	149.6
ធនាគារពាណិជ្ជ	-284.1	103.8	83.7	47.8	22.5	-27.1	126.9	321.0	483.0	308.5	483.0	321.0	483.0	308.5	483.0	308.5
ផ្នែកឯកជន	107.2	231.9	126.2	232.1	-170.8	195.1	382.6	-99.6	184.5	399.1	184.5	-99.6	184.5	399.1	184.5	399.1
<b>បំណុលប្រាក់ (សុទ្ធ)</b>	<b>-69.6</b>	<b>297.7</b>	<b>60.2</b>	<b>-180.5</b>	<b>252.7</b>	<b>234.2</b>	<b>366.6</b>	<b>459.8</b>	<b>263.3</b>	<b>-109.6</b>	<b>263.3</b>	<b>459.8</b>	<b>263.3</b>	<b>-109.6</b>	<b>263.3</b>	<b>-109.6</b>
ធនាគារជាតិកម្ពុជា	-100.3	163.1	144.2	63.2	-35.8	149.9	321.6	211.2	199.9	56.0	199.9	211.2	199.9	56.0	199.9	56.0
រដ្ឋាភិបាលកណ្តាល	-165.9	-257.7	-75.8	-40.6	-17.0	-101.2	-234.6	-39.6	-73.1	-149.6	-73.1	-39.6	-73.1	-149.6	-73.1	-149.6
ធនាគារពាណិជ្ជ	439.7	89.1	82.2	-35.7	22.7	-26.0	43.2	-84.5	-207.0	-324.5	-207.0	-84.5	-207.0	-324.5	-207.0	-324.5
ផ្នែកឯកជន	-243.1	303.3	-90.5	-167.4	282.7	211.6	236.4	372.8	343.5	308.5	343.5	372.8	343.5	308.5	343.5	308.5

\* ទិន្នន័យប្រាក់ប្រទេសប្រចាំឆ្នាំ២០០៩ ដល់ ២០១២ (ទិន្នន័យប្រាក់ប្រទេសប្រចាំត្រីមាស)

\* Provisional data for 2009-September Quarter 2012, subject to revision.

**តារាង១០ : អនុបាតសន្លឹកទុនាត**

**Table 10: Balance of Payments Ratios**

	អនុបាតសន្លឹកទុនាត												Balance of Payments Ratios			
	២០០៩	២០១០	ត្រី.១-១១	ត្រី.២-១១	ត្រី.៣-១១	ត្រី.៤-១១	២០១១	ត្រី.១-១២	ត្រី.២-១២	ត្រី.៣-១២	២០១២	ត្រី.១-១២		ត្រី.២-១២	ត្រី.៣-១២	
	2009	2010	Q1-11	Q2-11	Q3-11	Q4-11	2011	Q1-12	Q2-12	Q3-12	2012	Q1-12		Q2-12	Q3-12	
ការនាំចេញ f.o.b ធៀបនឹងគណនីចរន្ត (ឥណទាន)	58.0%	61.9%	64.1%	65.7%	67.6%	60.5%	64.4%	62.0%	65.6%	67.9%	67.9%	62.0%	65.6%	67.9%	Exports f.o.b./current account credits	
ការនាំចូល f.o.b ធៀបនឹងគណនីចរន្ត (ឥណទាន)	75.4%	77.6%	76.9%	77.4%	74.6%	75.8%	76.1%	76.0%	77.2%	76.1%	76.1%	76.0%	77.2%	76.1%	Imports f.o.b./current account debits	
គណនីទំនិញ និងសេវា (ឥណទាន) ធៀបនឹងលើកផលក្នុងស្រុកសរុប	53.6%	58.6%	53.2%	52.3%	62.5%	61.7%	57.4%	59.3%	51.9%	63.2%	63.2%	59.3%	51.9%	63.2%	Goods and services credits/GDP	
គណនីទំនិញ និងសេវា (ឥណទាន) ធៀបនឹងលើកផលក្នុងស្រុកសរុប	63.1%	66.7%	58.2%	63.7%	61.3%	65.3%	62.1%	60.2%	64.9%	68.3%	68.3%	60.2%	64.9%	68.3%	Goods and services debits/GDP	
ចំណូលពីការវិនិយោគ (ឥណទាន) ធៀបនឹងគណនីចរន្ត (ឥណទាន)	1.0%	0.9%	0.7%	0.8%	0.7%	0.7%	0.7%	0.6%	0.8%	0.6%	0.6%	0.6%	0.8%	0.6%	Investment income credits/current account credits	
ចំណូលពីការវិនិយោគ (ឥណទាន) ធៀបនឹងគណនីចរន្ត (ឥណទាន)	6.6%	6.2%	6.5%	6.3%	8.5%	7.1%	7.1%	7.8%	6.6%	7.5%	7.5%	7.8%	6.6%	7.5%	Investment income debits/current account debits	
សមតុល្យគណនីចរន្តធៀបនឹងលើកផលក្នុងស្រុកសរុប	7.4%	6.6%	4.6%	11.7%	0.8%	4.9%	5.5%	2.0%	14.4%	7.8%	7.8%	2.0%	14.4%	7.8%	Current account balance/GDP	
ទុនបម្រុងបរទេសធៀបនឹងការនាំចេញទំនិញ និងសេវា (គិតជាភាគរយ)	1.1	1.0	4.5	4.2	4.4	4.3	1.1	4.5	4.1	4.1	4.1	4.5	4.1	4.1	4.1	Official reserve in months of imports of goods and services
បំណុលក្រៅប្រទេស (ដុល) ធៀបនឹងការនាំចេញទំនិញ និងសេវា	1.7%	8.7%	16.6%	18.9%	-6.5%	13.5%	10.0%	12.2%	39.5%	37.6%	37.6%	12.2%	39.5%	37.6%	Gross external debt/exports of goods and services	
បំណុលក្រៅប្រទេស (ដុល) ធៀបនឹងលើកផលក្នុងស្រុកសរុប	0.9%	5.1%	8.8%	9.9%	-4.1%	8.3%	5.8%	7.2%	20.5%	23.7%	23.7%	7.2%	20.5%	23.7%	Gross external debt/GDP	
បំណុលក្រៅប្រទេស (សុទ្ធ) ធៀបនឹងការនាំចេញទំនិញ និងសេវា	-1.2%	4.4%	3.5%	-10.7%	12.5%	11.7%	4.9%	21.4%	14.0%	-4.8%	-4.8%	21.4%	14.0%	-4.8%	Net external debt/exports of goods and services	
បំណុលក្រៅប្រទេស (សុទ្ធ) ធៀបនឹងលើកផលក្នុងស្រុកសរុប	-0.7%	2.6%	1.9%	-5.6%	7.8%	7.2%	2.8%	12.7%	7.3%	-3.0%	-3.0%	12.7%	7.3%	-3.0%	Net external debt/GDP	
ស្ថានភាពវិនិយោគអន្តរជាតិ (សុទ្ធ) ធៀបនឹងលើកផលក្នុងស្រុកសរុប*	21.4%	0.0%	3.1%	9.1%	-1.8%	2.6%	0.0%	0.0%	14.5%	4.6%	4.6%	0.0%	14.5%	4.6%	Net International Investment Position/GDP*	
សេវាបំណុលធៀបនឹងការនាំចេញទំនិញ និងសេវា	0.8%	0.7%	0.7%	0.7%	0.8%	0.6%	0.7%	0.6%	0.6%	1.0%	1.0%	0.6%	0.6%	1.0%	Debt service/exports of goods and services	

\*គណនាជាលំហូរក្នុងប្រទេសប្រចាំត្រីមាស

\*Calculating on a flow basis for quarterly data.

# កំណត់បន្ទាញបច្ចេកទេស

## ឧស្សាហកម្ម និងនិយមន័យ

ស្ថិតិជញ្ជីងទូទាត់ (BOP) និងស្ថិតិស្ថានភាពវិនិយោគអន្តរជាតិ (IIP) ត្រូវបានចងក្រងដោយការិយាល័យស្ថិតិជញ្ជីងទូទាត់នៃនាយកដ្ឋានស្ថិតិ នៃធនាគារជាតិនៃកម្ពុជា ។ ស្ថិតិដែលចេញផ្សាយក្នុងព្រឹត្តិបត្រនេះ ជាទូទៅ ត្រូវបានចងក្រងស៊ីគ្នាជាមួយនឹងស្តង់ដារវិធីសាស្ត្រចងក្រងស្ថិតិជញ្ជីងទូទាត់របស់មូលនិធិរូបិយវត្ថុអន្តរជាតិបោះពុម្ពលើកទី៥ ។

ជាគោលការណ៍ ស្ថិតិនេះត្រូវបានចងក្រងដោយផ្អែកតាមអនុសាសន៍នៃវិធីសាស្ត្រចងក្រងស្ថិតិជញ្ជីងទូទាត់បោះពុម្ពលើកទី៥របស់មូលនិធិរូបិយវត្ថុអន្តរជាតិ ។ ក៏ប៉ុន្តែក្នុងការអនុវត្តជាក់ស្តែងវិញ ដោយសារពុំមានទិន្នន័យគ្រប់គ្រាន់ នោះតម្រូវឱ្យមានការប៉ាន់ស្មានចំពោះទិន្នន័យ និងចំណាត់ថ្នាក់ខ្លះៗ ។ ដោយសារប្រាក់ដុល្លារអាមេរិកចរដោយសេរីក្នុងសេដ្ឋកិច្ច ហើយត្រូវបានប្រើប្រាស់ក្នុងការទូទាត់ស្ទើរគ្រប់ប្រតិបត្តិការធំៗ និងដើម្បីបញ្ចៀសនូវផលប៉ះពាល់ពីការប្រែប្រួលធំៗនៃតម្លៃប្រាក់រៀលស្ថិតិនេះត្រូវបានចងក្រងជាប្រាក់ដុល្លារអាមេរិក ។ ព័ត៌មានស្ថិតិដែលគិតជាប្រាក់រៀល ត្រូវបានប្តូរទៅជាប្រាក់ដុល្លារអាមេរិកតាមអត្រាប្តូរប្រាក់ទិញមធ្យម ឬតាមអត្រាប្តូរប្រាក់ទិញចុងគ្រា ចំពោះប្រតិបត្តិការទាំងឡាយណាដែលទាញយកពីទិន្នន័យចុងគ្រា ។ គ្រប់ប្រតិបត្តិការត្រូវបានដាក់ប៉ាន់តម្លៃតាមថ្លៃទីផ្សារក្នុងករណីដែលអាចធ្វើទៅបាន ។ ការនាំចេញ ត្រូវបានប៉ាន់តម្លៃផ្អែកលើមូលដ្ឋាន f.o.b ។ ចំណែកទិន្នន័យនាំចូលដែលត្រូវបានប្រមូលពីគយ ដោយផ្អែកលើតម្លៃ c.i.f នោះ ត្រូវបានកែតម្រូវឱ្យទៅជា f.o.b ។ ការនាំចេញ និងការនាំចូលទំនិញ ត្រូវបានកត់ត្រានៅពេលឆ្លងកាត់តាមគយ ។ ទិន្នន័យដែលយកចេញមកពីការកត់ត្រាបែបរដ្ឋបាល ជាពិសេសទិន្នន័យសម្រាប់ផ្នែកសេវាកម្ម ប្រាក់ចំណូល និងបង្វែរត្រូវបានកត់ត្រានៅពេលទូទាត់ ឬលើមូលដ្ឋានបូកបង្គរពូន ។ ដូចគ្នានេះដែរ ប្រតិបត្តិការហិរញ្ញវត្ថុត្រូវបានកត់ត្រានៅពេលទូទាត់ ឬមូលដ្ឋានបូកបង្គរពូន ។ ការកត់ត្រាបំណុលហួសកាលកំណត់ ត្រូវបានធ្វើឡើងស្របតាមស្តង់ដារវិធីសាស្ត្រចងក្រងស្ថិតិជញ្ជីងទូទាត់របស់មូលនិធិរូបិយវត្ថុអន្តរជាតិបោះពុម្ពលើកទី៥ ។

ជាគោលការណ៍ ស្ថិតិជញ្ជីងទូទាត់គ្របដណ្តប់រាល់ប្រតិបត្តិការរបស់រដ្ឋាភិបាល អង្គការគ្រួសារ ឯកត្តជន និងសហគ្រាសជានិវាសនរបស់ប្រទេសកម្ពុជាជាមួយនឹងអនិវាសន ។ ក៏ប៉ុន្តែក្នុងគណនីចរន្ត ( នៃស្ថិតិជញ្ជីងទូទាត់ ) អ្នកចងក្រងស្ថិតិបានជួបនូវការលំបាកក្នុង (១) ការប្រមូលទិន្នន័យជាទំនិញដែលពុំបានឆ្លងកាត់តាមគយ (២) ការកត់ត្រាទិន្នន័យសេវាកម្មផ្សេងៗ និងប្រាក់ចំណូលដែលបច្ចុប្បន្នត្រូវបានចងក្រងដោយទិន្នន័យក្នុងរបាយការណ៍រដ្ឋបាលប្រចាំឆមាសនិងឆ្នាំ និងក្នុងការអង្កេតម្តងម្កាល និង (៣) ការប្រមូលព័ត៌មានអំពីការបង្វែរចរន្តឯកជននិងផ្លូវការ និងការបង្វែរដើមទុន ។ ក្នុងរបាយការណ៍ស្តីពីស្ថានភាពវិនិយោគអន្តរជាតិ នៃគណនីហិរញ្ញវត្ថុ មានបញ្ហាជាច្រើនបានចោទឡើងក្នុងការគ្របដណ្តប់រាល់ប្រតិបត្តិការនិងកម្រិតដែលពាក់ព័ន្ធនឹងវិនិយោគផ្ទាល់បរទេស និងវិនិយោគផ្សេងទៀតរបស់ផ្នែកឯកជន និងវិនិយោគរបស់ជនជាតិកម្ពុជានៅក្រៅប្រទេស ។

## ការនាំចេញ និងការនាំចូលទំនិញ

ការប៉ាន់ស្មានសម្រាប់ផ្នែកពាណិជ្ជកម្មទំនិញទូទៅ ត្រូវបានធ្វើឡើងសម្រាប់ការនាំចេញនិងនាំចូលទំនិញរួចពន្ធ ដោយរាប់បញ្ចូលទាំងពាណិជ្ជកម្មទំនិញក្រៅផ្លូវការផងដែរ ។

**ចំពោះផ្នែកនាំចេញ** មុខទំនិញរួចពន្ធសំខាន់ៗជាងគេបំផុតគឺ ការនាំចេញឈើអារ និងកៅស៊ូក្រៅផ្លូវការ ការនាំចេញសម្លៀកបំពាក់តាមប្រព័ន្ធអនុគ្រោះទូទៅ ការនាំចេញកសិផល ( ពិសេសស្រូវ និងត្រី ) និងការនាំចេញបន្តទៅប្រទេសជិតខាង ។ ការប៉ាន់ស្មានអំពីការនាំចេញឈើអារក្រៅផ្លូវការ ត្រូវបានធ្វើឡើងដោយផ្អែកលើព័ត៌មានរបស់ប្រទេសជាដៃគូពាណិជ្ជកម្ម និងព័ត៌មានមួយចំណែកផ្សេងទៀតដែលត្រូវបានប្រមូលពីក្រសួងកសិកម្ម រុក្ខាប្រមាញ់ និងនេសាទ ។ ការនាំចេញកសិផល និងកៅស៊ូរួចពន្ធ ត្រូវបានប៉ាន់ស្មានដោយផ្អែកលើទិន្នន័យដែលប្រមូលបានពីក្រសួងកសិកម្ម រុក្ខាប្រមាញ់ និងនេសាទ និងការសាកសួរព័ត៌មានម្តងម្កាលនៅតាមចំណុចត្រួតពិនិត្យរបស់គយ ។ ការនាំចេញបន្ត ត្រូវបានប៉ាន់ស្មានតាមរយៈការគណនារកចំណែកនៃមុខទំនិញជាក់លាក់ក្នុងបរិមាណនាំចូលសរុបនៃមុខទំនិញនោះ ។

ដូចគ្នានេះដែរ **ខាងផ្នែកនាំចូល** ការប៉ាន់ស្មានត្រូវបានធ្វើឡើងចំពោះទំនិញរួចពន្ធ ពោលគឺការនាំចូលដោយរដ្ឋាភិបាល ការនាំចូលតាមគម្រោង និងទំនិញជាជំនួយ ការនាំចូលទំនិញជាមូលធនដែលពាក់ព័ន្ធនឹងសហគ្រាសវិនិយោគផ្ទាល់ និងការនាំចូល វត្ថុធាតុដើមដោយសហគ្រាសផលិតសម្រាប់នាំចេញ ។ ពាណិជ្ជកម្មក្រៅផ្លូវការ ត្រូវបានប៉ាន់ស្មានដោយផ្អែកលើការសាកសួរ ព័ត៌មានម្តងម្កាលចំពោះមុខទំនិញនាំចូលមួយចំនួនជាពិសេសគឺ ប្រេងឥន្ធនៈ រថយន្ត ឧបករណ៍អេឡិចត្រូនិក និងទំនិញសម្រាប់ ប្រើប្រាស់ ម្ហូបអាហារ និងកេសដូ ។

**សេវា**

ការប៉ាន់ស្មានចំពោះថ្លៃឈ្នួលដឹកជញ្ជូនស្មើនឹង ៧,២ ភាគរយ នៃ c.i.f ចំណែកថ្លៃធានារ៉ាប់រងលើការនាំចូលត្រូវបាន ប៉ាន់ស្មានថាស្មើនឹង ០,៨ ភាគរយ នៃតម្លៃនាំចូល c.i.f ។ ចំនួនភាគរយទាំងនេះត្រូវបានពិនិត្យមើលឡើងវិញជាទៀងទាត់ និង ត្រូវបានកែសម្រួលឡើងវិញឲ្យបានសមស្រប ។ ថ្លៃឈ្នួលដឹកជញ្ជូនសរុបសម្រាប់ការនាំចូល និងការនាំចេញត្រូវបានបែងចែក ដោយឡែកពីគ្នារវាងការដឹកជញ្ជូនតាមផ្លូវអាកាស និងតាមផ្លូវទឹក ។ ថ្លៃឈ្នួលដឹកជញ្ជូនសម្រាប់ការនាំចូល ដែលដឹកដោយ ក្រុមហ៊ុនអាកាសចរណ៍របស់អនិវាសជន ត្រូវបានប៉ាន់ស្មានដោយប្រើប្រាស់ថ្លៃឈ្នួលដឹកជញ្ជូនគិតជាមធ្យមក្នុងមួយតោនគុណ នឹងបរិមាណនៃការនាំចូល ។ ថ្លៃឈ្នួលដឹកជញ្ជូនលើការនាំចេញដែលដឹកដោយក្រុមហ៊ុនអាកាសចរណ៍របស់អនិវាសជន ត្រូវប៉ាន់- ស្មានឡើងដោយប្រើប្រាស់វិធីដូចគ្នា ។

**ការដឹកជញ្ជូនតាមផ្លូវអាកាស** ថ្លៃឈ្នួលសេវាអ្នកដំណើរដែលទូទាត់ដោយនិវាសជនឲ្យទៅក្រុមហ៊ុនអាកាសចរណ៍ របស់អនិវាសជន ត្រូវបានប៉ាន់ស្មានដោយផ្អែកលើព័ត៌មានអំពីចំនួនអ្នកដំណើរ ដោយគូបផ្សំជាមួយនឹងទិន្នន័យដែលបានប្រមូល ដោយក្រសួងមហាផ្ទៃអំពីចំនួននៃការមកដល់ និងការចេញដំណើររបស់និវាសជន និងអនិវាសជន ថ្លៃសំបុត្រយន្តហោះគិតជា មធ្យម និងការផ្គត់ផ្គង់ដំណើរដោយក្រុមហ៊ុនអាកាសចរណ៍ផ្សេងៗគ្នាដែលបម្រើនៅភ្នំពេញ ។ ចំណែកថ្លៃសំបុត្រយន្តហោះអ្នក ដំណើរដែលអនិវាសជនបានទូទាត់ឱ្យទៅក្រុមហ៊ុនអាកាសចរណ៍របស់និវាសជន ត្រូវបានប៉ាន់ស្មានដោយប្រើប្រាស់វិធីដូចគ្នា ។ សេវាដឹកជញ្ជូនតាមផ្លូវអាកាសផ្សេងទៀត ត្រូវបានប៉ាន់ស្មានដោយផ្អែកលើព័ត៌មានដែលបានផ្តល់ដោយក្រុមហ៊ុនអាកាសចរណ៍ របស់និវាសជន ចំពោះការចំណាយនៅតាមចំណតយន្តហោះបរទេស និងព័ត៌មានដែលបានផ្តល់ដោយអាជ្ញាធរអាកាសចរណ៍ ស៊ីវិល ចំពោះការចំណាយនៅកម្ពុជាដោយក្រុមហ៊ុនអាកាសចរណ៍របស់អនិវាសជន។

**ការដឹកជញ្ជូនតាមផ្លូវទឹក** ថ្លៃឈ្នួលដឹកជញ្ជូនលើការនាំចូលតាមនាវារបស់អនិវាសជន ត្រូវបានប៉ាន់ស្មានដោយដក ចេញថ្លៃឈ្នួលដឹកជញ្ជូនទំនិញនាំចូលតាមអាកាសពីការប៉ាន់ស្មានថ្លៃឈ្នួលដឹកជញ្ជូនលើការនាំចូលសរុប ហើយគុណនឹងចំណែក នៃការដឹកជញ្ជូនតាមនាវារបស់អនិវាសជន ។ ថ្លៃឈ្នួលដឹកជញ្ជូនលើការនាំចេញតាមនាវារបស់និវាសជន ត្រូវបានប៉ាន់ស្មានដោយ យកថ្លៃឈ្នួលដឹកជញ្ជូនមធ្យមចំពោះទំនិញនាំចេញគុណនឹងសមាមាត្រនៃការនាំចេញ ( គិតជាតោន ) ដែលដឹកដោយនាវារបស់ និវាសជន ។ សេវាដឹកជញ្ជូនតាមផ្លូវទឹកផ្សេងទៀតត្រូវបានប៉ាន់ស្មានដោយផ្អែកលើព័ត៌មានដែលបានផ្តល់ដោយភ្នាក់ងារនាវា- ចរណ៍ និងអាជ្ញាធរកំពង់ផែរបស់និវាសជន ។

ចំពោះប្រាក់ចំណូលពីសេវាធ្វើដំណើរ ( ឥណទាន ) ការប៉ាន់ស្មានដោយឡែកៗពីគ្នា ត្រូវបានធ្វើចំពោះការចំណាយ ដោយអ្នកលេងល្បែង អ្នកទេសចរ ពាណិជ្ជករ និងបុគ្គលិករបស់អង្គការអន្តរជាតិ ។ ព័ត៌មានស្តីពីចំនួននៃការមកដល់នៃ ភ្ញៀវទេសចរ និងពាណិជ្ជករ ត្រូវបានដាក់រួមគ្នាជាមួយនឹងព័ត៌មានស្តីពីរយៈពេលនៃការស្នាក់អាស្រ័យ និងការចំណាយគិតជាមធ្យម តាមប្រភេទនីមួយៗដែលត្រូវបានប្រមូលពីក្រសួងទេសចរណ៍ និងភ្នាក់ងារធ្វើដំណើរនានា ។ ចំណែកបុគ្គលិកធ្វើការរយៈពេលខ្លី របស់អង្គការអន្តរជាតិនៅកម្ពុជា និងបុគ្គលិករបស់ភ្នាក់ងារផ្តល់ជំនួយ ការប៉ាន់ស្មានត្រូវបានធ្វើឡើងដោយផ្អែកលើចំនួនបុគ្គលិក ទាំងនេះ និងការចំណាយតាមប្រភេទនីមួយៗ ។ ការប៉ាន់ស្មានប្រាក់ចំណាយលើសេវាធ្វើដំណើរ ( ឥណទាន ) ត្រូវបានធ្វើឡើងដោយ ផ្អែកលើចំនួននៃការចេញដំណើររបស់និវាសជន រយៈពេលនៃការស្នាក់អាស្រ័យ និងការចំណាយតាមប្រភេទនីមួយៗនៅក្រៅ ប្រទេស ។ ការប៉ាន់ស្មានត្រូវបានធ្វើឡើងដោយឡែកពីគ្នា ចំពោះការធ្វើដំណើរផ្ទាល់ខ្លួន និងជាពាណិជ្ជកម្ម ប៉ុន្តែក្នុងការបោះពុម្ព ផ្សាយទិន្នន័យទាំងពីរនេះពុំបានញែកឱ្យដាច់ពីគ្នាទេ ។

**សេវាផ្សេងៗ** រាប់បញ្ចូលក្នុងផ្នែកឥណទានគឺ : ប្រាក់ចំណូលពីសហគ្រាសទូរគមនាគមន៍ជាអនិវាសជនចំពោះសេវាទូរគមនាគមន៍ដែលបានផ្តល់ឲ្យកម្ពុជា ( ផ្នែកលើទិន្នន័យដែលបានទទួលពីក្រសួងប្រៃសណីយ៍និងទូរគមនាគមន៍ ) ការប៉ាន់ស្មានអំពីប្រាក់ចំណាយលើការជួល និងការទិញសេវាដោយស្ថានទូតបរទេសនៅកម្ពុជា ( ផ្នែកលើការសាកសួរព័ត៌មាននៅតាមស្ថានទូតបរទេសប្រចាំនៅកម្ពុជា ) ការប៉ាន់ស្មានអំពីសេវាផ្ទាល់ខ្លួន វប្បធម៌និងកំសាន្ត ការប៉ាន់ស្មានអំពីថ្លៃឈ្នួលសម្របសម្រួល និងសេវាផ្សេងៗ និងការចំណាយរបស់បេសកកម្មការទូតបរទេសនៅកម្ពុជា ។ រាប់បញ្ចូលក្នុងផ្នែកឥណទានគឺ : ប្រាក់ចំណាយរបស់ក្រសួងប្រៃសណីយ៍និងទូរគមនាគមន៍ ដែលបានទូទាត់ឱ្យទៅសហគ្រាសទូរគមនាគមន៍របស់អនិវាសជន ការប៉ាន់ស្មានអំពីប្រាក់ចំណាយលើពន្ធសួយសារនិងថ្លៃអាជ្ញាប័ណ្ណ ការប៉ាន់ស្មានអំពីការចំណាយឱ្យទៅអ្នកម៉ៅការជាអនិវាសជនដែលផ្តល់សេវាសាងសង់តាមគម្រោងដែលបានទូទាត់ដោយការបង្វែរជំនួយអភិវឌ្ឍន៍ ( ការប៉ាន់ស្មាននេះត្រូវបានធ្វើឡើងជាមួយនឹងប្រតិបត្តិការពាក់ព័ន្ធនឹងជំនួយផ្សេងទៀត ) ( សូមមើលបង្វែរចរន្ត ) ការប៉ាន់ស្មានអំពីសេវាផ្ទាល់ខ្លួន វប្បធម៌និងកំសាន្ត ការប៉ាន់ស្មានអំពីការចំណាយលើសេវាធានារ៉ាប់រងសុទ្ធដែលទូទាត់ឱ្យទៅអ្នកធានារ៉ាប់រងជាអនិវាសជនសម្រាប់ការនាំចូល និងហានិភ័យផ្សេងៗក្រៅពីជីវិតមនុស្សដែលកើតឡើងក្នុងប្រទេសកម្ពុជា ( ព័ត៌មានទទួលបានពីសហគ្រាសធានារ៉ាប់រង ) កម្រៃសេវាលើបំណុលផ្លូវការ និងប្រាក់បង់ប្រចាំឆ្នាំសម្រាប់ជាសមាជិកភាពរបស់កម្ពុជាដែលទូទាត់ឱ្យទៅមូលនិធិរូបិយវត្ថុអន្តរជាតិ ថ្លៃឈ្នួលប្រតិបត្តិការដែលការីជីកជញ្ជូនជានិវាសជនទូទាត់ឱ្យទៅអនិវាសជន ការប៉ាន់ស្មានអំពីថ្លៃជួលអគារដោយស្ថានទូតកម្ពុជានៅក្រៅប្រទេស ការប៉ាន់ស្មានថ្លៃឈ្នួលគ្រប់គ្រង និងការចំណាយរបស់រដ្ឋាភិបាលកម្ពុជាសម្រាប់ការរក្សាតំណែងរបស់ខ្លួននៅក្រៅប្រទេស និងការចំណាយលើការធ្វើដំណើររបស់មន្ត្រីរាជការទៅក្រៅប្រទេស ( ព័ត៌មានទទួលបានពីគណនីរដ្ឋាភិបាល ) ។

ការប៉ាន់ស្មាន ដែលផ្អែកលើប្រព័ន្ធបាយការណ៍ពីប្រតិបត្តិការអន្តរជាតិ និងប្រភពទិន្នន័យផ្សេងទៀតត្រូវបានធ្វើឡើងផងដែរ ចំពោះសេវាទូរគមនាគមន៍ ពន្ធសួយសារ សេវាសាងសង់ សេវាផ្ទាល់ខ្លួន វប្បធម៌និងកំសាន្ត សេវាធានារ៉ាប់រង សេវាហិរញ្ញវត្ថុ សេវារដ្ឋាភិបាល និងសេវាផ្សេងៗទៀត ។

**គណនីប្រាក់ចំណូល ( ឥណទាន និងឥណទាន )**

ការទូទាត់ប្រាក់បៀវត្សឱ្យទៅនិយោជិតត្រូវបានប៉ាន់ស្មានដោយផ្អែកលើទិន្នន័យដែលបានប្រមូលពីស្ថានទូតបរទេស និងគណនីរដ្ឋាភិបាល ។ ការប៉ាន់ស្មានលើប្រាក់ចំណូលរបស់វិនិយោគផ្ទាល់ ( ឥណទាន ) ត្រូវបានធ្វើឡើងដោយផ្អែកលើការប៉ាន់ស្មានប្រាក់ចំណូលពីវិនិយោគផ្ទាល់នៅក្រៅប្រទេសរបស់អាណិកជនបរទេសជានិវាសជន និងអ្នកមានធនធានស្តុកស្តម្ភជាជនជាតិកម្ពុជា ( ពិសេសគឺផ្ទះសំបែង ) ព្រមទាំងការវិនិយោគផ្ទាល់ក្នុងសហគ្រាសនៅក្រៅប្រទេស ។ ការប៉ាន់ស្មានអំពីប្រាក់ចំណូលពីការវិនិយោគផ្ទាល់របស់អនិវាសជន ( ឥណទាន ) ត្រូវបានធ្វើឡើងដោយប្រើប្រាស់ផ្ទាល់នូវទិន្នន័យដែលប្រមូលពីធនាគារពាណិជ្ជនិងពីក្រុមប្រឹក្សាអភិវឌ្ឍន៍កម្ពុជា ចំពោះផ្នែកសហគ្រាសផ្សេងទៀត ។ ការប៉ាន់ស្មានលើការចំណាយប្រាក់ត្រូវបានទាញយកពីទិន្នន័យរបស់ធនាគារជាតិនៃកម្ពុជា និងធនាគារពាណិជ្ជ ។ ប្រាក់ចំណូលពីការវិនិយោគលើផលបត្រ ( ឥណទាន ) ត្រូវបានប៉ាន់ស្មាន ដោយផ្អែកលើការសន្មតអំពីភាគលាភនិងការប្រាក់ ដែលត្រូវបានប្រើប្រាស់សម្រាប់ការប៉ាន់ស្មានវិនិយោគលើការសន្មតអំពីផលបត្រនៅក្រៅប្រទេសដោយអាណិកជន និងអ្នកមានធនធានស្តុកស្តម្ភជាជនជាតិកម្ពុជារស់នៅកម្ពុជា ។ ប្រាក់ចំណូលពីការវិនិយោគលើផលបត្រ ( ឥណទាន ) ត្រូវបានប៉ាន់ស្មានថាស្មើនឹងសូន្យ ដោយហេតុថាកម្ពុជាពុំទាន់មានទីផ្សារមូលបត្រនៅឡើយ ហើយទិន្នន័យក៏ពុំអាចរកបានដែរ ។ ប្រាក់ចំណូលពីការវិនិយោគផ្សេងទៀត ត្រូវបានប៉ាន់ស្មានដោយប្រើប្រាស់នូវប្រភពទិន្នន័យជាច្រើន ។

**គណនីបង្វែរចរន្ត ( ឥណទាន និងឥណទាន )**

ទិន្នន័យអំពីបង្វែរចរន្តត្រូវបានប្រមូលមកពីក្រុមប្រឹក្សាអភិវឌ្ឍន៍កម្ពុជា និងស្រង់ពីគណនីរដ្ឋាភិបាល ។ បន្ថែមលើនេះ ការប៉ាន់ស្មានត្រូវបានធ្វើឡើងចំពោះការផ្ទេរប្រាក់ដើម្បីផ្គត់ផ្គង់គ្រួសារ និងការផ្ទេរប្រាក់របស់ពលករនៅក្រៅប្រទេសដែលទទួលបានពីអនិវាសជន ។



**គណនីបង្វែរដើមទុន**

ទិន្នន័យអំពីការលើកលែងបំណុលផ្លូវការត្រូវបានប្រមូលពីការិយាល័យគ្រប់គ្រងបំណុលនៃក្រសួងសេដ្ឋកិច្ច និងហិរញ្ញវត្ថុ ពុំទាន់អាចរកទិន្នន័យបានអំពីការលើកលែងបំណុលរបស់ផ្នែកឯកជននៅឡើយ ។ ទិន្នន័យអំពីបង្វែរដើមទុនផ្សេងទៀតត្រូវបាន ប្រមូលពីក្រុមប្រឹក្សាអភិវឌ្ឍន៍កម្ពុជា ។ បង្វែររបស់និរុបវេសន៍ត្រូវបានប៉ាន់ស្មានដោយផ្អែកលើចំនួននៃការមកដល់ និងការចេញ ដំណើរនៃអាណិកជនដែលរស់នៅ ឬធ្វើការរយៈពេលវែងក្នុងប្រទេសកម្ពុជា ។ លទ្ធកម្ម និងការលក់ ឬផ្ទេរទ្រព្យសកម្មមិនមែន ផលិតកម្ម និងមិនមែនហិរញ្ញវត្ថុត្រូវបានប៉ាន់ស្មានថាស្មើនឹងសូន្យ ។

**គណនីហិរញ្ញប្បទានពិសេស និងហិរញ្ញប្បទានពិសេស**

វិនិយោគផ្ទាល់នៅក្រៅប្រទេសត្រូវបានសន្មតថាមានតិចតួច ហើយត្រូវបានប៉ាន់ស្មានដោយផ្អែកលើព័ត៌មានអំពីអាណិកជន បរទេសជានិវាសន និងអ្នកមានធនធានស្តុកស្តម្ភជាជនជាតិកម្ពុជា ( ពិសេសគឺផ្ទះសំបែង ) ព្រមទាំងការវិនិយោគផ្ទាល់ក្នុង សហគ្រាសនៅក្រៅប្រទេស ។ ការប៉ាន់ស្មានលើការវិនិយោគផ្ទាល់នៅកម្ពុជាត្រូវបានធ្វើឡើងដោយផ្អែកលើទិន្នន័យដែលត្រូវ បានប្រមូលពីធនាគារពាណិជ្ជ និងក្រុមប្រឹក្សាអភិវឌ្ឍន៍កម្ពុជា ។ វិនិយោគលើផលបត្រនៅក្រៅប្រទេស ត្រូវបានធ្វើឡើងដោយ ផ្អែកលើការប៉ាន់ស្មានអំពីការវិនិយោគក្នុងមូលបត្រមានទីផ្សាររបស់អាណិកជនបរទេស និងអ្នកមានធនធានស្តុកស្តម្ភជាជនជាតិ កម្ពុជារស់នៅកម្ពុជា ។ វិនិយោគលើផលបត្រនៅកម្ពុជា ត្រូវបានប៉ាន់ស្មានថាមានតិចតួចស្តើង ហើយក៏ពុំបានធ្វើការវាស់ វែងដែរ ។ ទិន្នន័យស្តីពីប្រតិបត្តិការវិនិយោគផ្សេងទៀត ត្រូវបានចងក្រងដោយផ្អែកលើប្រភពមួយចំនួនដូចជា ក្រសួងសេដ្ឋកិច្ច និងហិរញ្ញវត្ថុ ធនាគារជាតិនៃកម្ពុជា និងធនាគារពាណិជ្ជ ។ ទិន្នន័យអំពីទ្រព្យសកម្មជាទុនបម្រុងបរទេសត្រូវបានស្រង់ពីស្ថិតិ រូបិយវត្ថុ ។

ការប៉ាន់ស្មានត្រូវបានធ្វើឡើងដោយផ្អែកលើទិន្នន័យអំពីហិរញ្ញប្បទានពិសេស ដែលត្រូវបានប្រមូលពីក្រសួងសេដ្ឋកិច្ច និងហិរញ្ញវត្ថុ ។

**ស្ថានភាពវិនិយោគអន្តរជាតិ និងបំណុលក្រៅប្រទេស**

ស្ថិតិស្ថានភាពវិនិយោគអន្តរជាតិ ត្រូវបានចងក្រងឡើងដោយប្រើប្រាស់វិធីសាស្ត្រជាច្រើនផ្សេងៗគ្នា ។ ការប៉ាន់ស្មានអំពី វិនិយោគផ្ទាល់នៅក្រៅប្រទេស ត្រូវបានធ្វើឡើងជាទូទៅដោយផ្អែកលើគំរូប៉ាន់ស្មានដែលបានអធិប្បាយខាងលើ និងត្រូវបានបំពេញ បន្ថែមដោយព័ត៌មានដែលទទួលបានពីសារព័ត៌មាន និងប្រភពផ្សេងទៀតអំពីការវិនិយោគផ្ទាល់ក្នុងសហគ្រាសនៅក្រៅប្រទេស ។ វិនិយោគផ្ទាល់នៅប្រទេសកម្ពុជាត្រូវបានប៉ាន់ស្មានពីប្រភពទិន្នន័យផ្ទាល់ ។ វិនិយោគលើផលបត្ររបស់និវាសនកម្ពុជានៅ ក្រៅប្រទេសក៏ត្រូវបានប៉ាន់ស្មានផងដែរ ដោយផ្អែកលើគំរូប៉ាន់ស្មានដែលបានអធិប្បាយខាងលើ ។ វិនិយោគលើផលបត្រនៅ កម្ពុជាត្រូវបានប៉ាន់ស្មានថាស្មើនឹងសូន្យ ដោយហេតុថាកម្ពុជាពុំទាន់មានទីផ្សារមូលបត្រនៅឡើយ ហើយទិន្នន័យក៏ពុំអាចរក បានដែរ ។ ការប៉ាន់ស្មានវិនិយោគផ្សេងទៀតត្រូវបានទាញយកពីប្រភពមួយចំនួន ។ ការប៉ាន់ស្មានអំពីខ្ទង់ឥណទាន និងឥណពន្ធ ពាណិជ្ជកម្មត្រូវបានធ្វើឡើងដោយផ្អែកលើទិន្នន័យនាំចេញនិងនាំចូល ។ ការប៉ាន់ស្មានអំពីទ្រព្យសកម្ម និងទ្រព្យអកម្មបរទេស របស់ធនាគារពាណិជ្ជ ត្រូវបានធ្វើឡើងដោយផ្អែកលើទិន្នន័យដែលត្រូវបានប្រមូលដោយធនាគារជាតិនៃកម្ពុជា ។ គំរូប៉ាន់ស្មាន ដែលបានអធិប្បាយខាងលើក៏ត្រូវបានប្រើប្រាស់ផងដែរ ដើម្បីប៉ាន់ស្មានវិនិយោគផ្សេងទៀតនៅក្រៅប្រទេស ។ ទ្រព្យសកម្ម ជាទុនបម្រុងបរទេស ត្រូវបានប៉ាន់ស្មានដោយផ្អែកលើទិន្នន័យដែលបានផ្តល់ដោយមូលនិធិរូបិយវត្ថុអន្តរជាតិ ។

ការប៉ាន់ស្មានបំណុលក្រៅប្រទេស ត្រូវបានធ្វើឡើងដោយផ្អែកលើប្រភពទិន្នន័យមួយចំនួនដូចជា ការកត់ត្រារបស់ ក្រសួងសេដ្ឋកិច្ចនិងហិរញ្ញវត្ថុ និងធនាគារជាតិនៃកម្ពុជា តារាងតុល្យការរបស់ធនាគារពាណិជ្ជដែលធ្វើមកធនាគារជាតិនៃកម្ពុជា និងការអង្កេតដែលធ្វើឡើងដោយក្រុមប្រឹក្សាអភិវឌ្ឍន៍កម្ពុជា ។ បំណុលក្រៅប្រទេសរបស់ផ្នែកឯកជនដែលពុំមានការធានា ពីរដ្ឋាភិបាលរួមមាន : ឥណទានចំពោះវិនិយោគិនផ្ទាល់បរទេសរួមជាមួយនឹងបំណុលលើគណនីរវាងក្រុមហ៊ុន ចំពោះខ្ទង់ទិន្នន័យ ដូចជា ការនាំចូល ថ្លៃឈ្នួលគ្រប់គ្រង ថ្លៃឈ្នួលគណនេយ្យ ថ្លៃឈ្នួលសេវាផ្សេងទៀត និងការប្រាក់និងភាគលាភ ព្រមទាំង ឥណទានចំពោះសហគ្រាសកម្ពុជា ។ ឥណទានចំពោះវិនិយោគផ្ទាល់បរទេសត្រូវបានដាក់បញ្ចូលជាមួយនឹងទុនវិនិយោគផ្ទាល់

ផ្សេងៗ ពេលគឺពុំដាក់បញ្ចូលទៅក្នុងបំណុលក្រៅប្រទេសឡើយ ហើយជាលទ្ធផល ទិន្នន័យអំពីទ្រព្យអកម្មបំណុលទាំងនេះពុំបាន កំណត់ឱ្យដាច់ដោយឡែកពីគ្នាទេ ។ ទិន្នន័យអំពីបំណុលពីប្រាក់កម្ចីដែលសហគ្រាសកម្ពុជាធំពាក់ម្ចាស់បំណុលបរទេស ត្រូវបាន ចងក្រងឡើងដោយផ្អែកលើទិន្នន័យរបស់ក្រុមប្រឹក្សាអភិវឌ្ឍន៍កម្ពុជា ។ ឥណទានចំពោះធនាគារពាណិជ្ជក្នុងស្រុក ត្រូវបាន ប៉ាន់ស្មានដោយផ្ទាល់ផ្អែកលើទិន្នន័យនៃតារាងតុល្យការរបស់ធនាគារពាណិជ្ជដែលធ្វើមកធនាគារជាតិនៃកម្ពុជា ។

**ការផ្សព្វផ្សាយ និងការកែលម្អឡើងវិញ**

ស្ថិតិប្រចាំឆ្នាំត្រូវបានចុះផ្សាយក្នុងព័ត៌មានស្ថិតិសេដ្ឋកិច្ច និងរូបិយវត្ថុប្រចាំខែរបស់ធនាគារជាតិនៃកម្ពុជា ( តាមធម្មតា ក្នុងលេខចេញផ្សាយក្នុងខែមិថុនានៃឆ្នាំយោង ) និងសៀវភៅស្ថិតិជញ្ជីងទូទាត់ ( ប្រចាំត្រីមាស និងឆ្នាំ ) របស់មូលនិធិរូបិយវត្ថុ- អន្តរជាតិ ។ ការគ្របដណ្តប់និយមន័យ និងចំណាត់ថ្នាក់ទិន្នន័យដែលត្រូវបានប្រើប្រាស់ក្នុងការដាក់បង្ហាញទិន្នន័យស្ថិតិជញ្ជីង ទូទាត់ និងស្ថិតិស្ថានភាពវិនិយោគអន្តរជាតិមានលក្ខណៈដូចគ្នា ហើយទិន្នន័យទាំងអស់នេះត្រូវបានគិតជាប្រាក់ដុល្លារអាមេរិក ។

ស្ថិតិជញ្ជីងទូទាត់ និងស្ថិតិស្ថានភាពវិនិយោគអន្តរជាតិនឹងត្រូវបានកែលម្អជាប្រចាំ ដោយសារមានការពង្រឹងជាបន្តបន្ទាប់ នៃប្រភពទិន្នន័យ និងវិធីសាស្ត្រចងក្រង ។ គោលនយោបាយកែលម្អឡើងវិញរបស់ធនាគារជាតិនៃកម្ពុជា គឺត្រូវដាក់បញ្ចូលនូវ ការកែលម្អឡើងវិញដ៏សំខាន់ណាមួយទៅក្នុងស្ថិតិឱ្យបានឆាប់តាមលទ្ធភាពដែលអាចធ្វើទៅបាន ដើម្បីធ្វើឱ្យស្ថិតិដែលបានកែលម្អនេះ បានទៅដល់អ្នកប្រើប្រាស់ទិន្នន័យទាន់ពេលវេលា ។ ក្នុងខណៈពេលដែលរាល់ការព្យាយាមត្រូវបានធ្វើឡើងដើម្បីឱ្យមានភាព ស៊ីគ្នារវាងស្ថិតិជញ្ជីងទូទាត់ និងស្ថិតិគណនេយ្យជាតិដែលដំឡើងដោយវិទ្យាស្ថានជាតិស្ថិតិ លទ្ធភាពរបស់ធនាគារជាតិនៃកម្ពុជា ក្នុងការដាក់បញ្ចូលទិន្នន័យដែលបានកែលម្អនៅក្នុងដំណាក់កាលយើងជាងវិទ្យាស្ថានជាតិស្ថិតិ អាចបណ្តាលឱ្យមានភាពខុសគ្នា រវាងស្ថិតិជញ្ជីងទូទាត់ និងស្ថិតិគណនេយ្យជាតិ ។

## TECHNICAL NOTES

### CONCEPTS AND DEFINITIONS

The balance of payments (BOP) and international investment position (IIP) statistics are compiled by the Balance of Payments Statistics Division of the Statistics Department of the National Bank of Cambodia (NBC). The statistics released in this bulletin are broadly consistent with the International Monetary Fund's (IMF) *Balance of Payments Manual, 5<sup>th</sup> Edition (BPM5)* standards.

In principle, the statistics are compiled on the basis of the recommendations of the BPM5; however, in practice, because of the absence of suitable data, approximation is required for some items and classifications. Because US dollars are used for almost all large transactions, the statistics have been presented in US dollars. Where statistical information is not available in US dollars, it is converted to US dollars at either the period average buying exchange rate or, for transactions derived from stock data, at the end of period buying exchange rate. Transactions are valued at market prices, wherever possible. Exports of goods are valued on an f.o.b. basis. Since the customs imports data are collected on a c.i.f. basis, an adjustment factor is applied to obtain f.o.b. valuation. Exports and imports of goods are recorded at the time of crossing the customs border. Data drawn from administrative records, which are mainly for services and income and transfers, is on either a payment or an accrual basis. Similarly, financial transactions are on either a payment or an accrual basis. The recording of arrears is consistent with the BPM5 standards.

The balance of payments covers, in principle, all transactions of government, households, individuals and enterprises resident in Cambodia with nonresidents. However, within the current account, compilers have experienced problems in: covering goods that do not pass through customs; recording various services and income items that are currently compiled mainly from annual and sub-annual administrative records and less frequent surveys; and collecting information on private and official current and capital transfers. Within the financial account and international investment position statement, problems exist in covering transactions and levels related to foreign direct investment and other investments by the private sector, as well as Cambodian investment abroad.

### EXPORTS AND IMPORTS OF GOODS

In the area of *general merchandise trade*, estimates are made for tax-free exports and duty-free imports, including informal trade. On the export side, the most important tax-free components are informal exports of timber and rubber, exports (principally garments) under the GSP, agricultural produce (principally fish and paddy rice), and informal re-exports to neighboring countries. Estimates of informal timber exports are based on partner country information and partial indicative data collected from the Ministry of Agriculture, Forestry and Fisheries (MAFF). Tax-free rubber and agricultural produce exports are estimated from data collected from MAFF and irregular inquiries at Customs border points. *Re-exports* are derived by applying estimated shares of particular commodities to the imports of those commodities. Likewise, on the import side, estimates are made for the goods that enter duty-free, which are imports by government, commodity and project-aid imports, capital good imports related to direct investment enterprises, and raw materials imports by export-oriented businesses. Informal trade estimates based on irregular inquiries are made for a range of imported goods, especially petroleum products, vehicles, electronic and white goods, and food and beverages.

## SERVICES CREDITS AND DEBITS

*Freight* and *insurance* on imports are respectively estimated to be 7.2 percent and 0.8 percent of the c.i.f. value of imports. These percentages are reviewed on a regular basis and revised when appropriate. Total *freight* for imports and exports are apportioned between air and sea transportation. Freight on imports carried by nonresident airlines is estimated by applying an average freight rate per ton to the quantity of imports. Freight on exports carried by the resident airlines is estimated using the same methodology.

For *air transport*, passenger fares paid by residents to nonresident airlines are estimated based on information on the number of passengers, combined with data collected by the Ministry of Interior on the numbers of resident and nonresident arrivals and departures, an average weighted airfare, and passenger loadings by the different airlines serving Phnom Penh. Passenger fares paid by nonresidents to the resident airlines are estimated in a similar way. Other air transportation services are estimated from information provided by the resident airlines for expenditure in foreign ports and from information provided by the Civil Aviation Authority for expenditure in Cambodia by nonresident airlines. For *sea transport*, freight on imports carried by nonresident carriers is estimated by deducting freight on air imports from the estimate of freight on total imports and applying to the result of the share of nonresident shipping. Freight on exports carried by resident carriers is estimated by multiplying an average freight rate for exported goods by the proportion of the tonnage of exports estimated to be carried by residents. Other sea transportation services are estimated from information provided by resident shipping agents and port authorities.

For *travel credits*, separate estimates are made for expenditures by gamblers, tourists, business travelers and the expatriate staff of international agencies. For tourists and business travelers, information on the number of arrivals is combined with information on the length of stay and the average pattern of expenditure collected from the Ministry of Tourism and travel agents. For short-term employees of international organizations in Cambodia and employees of aid agencies, estimates are based on the number of such staff and the pattern of expenditure. For *travel debits*, estimates are based on the number of departing residents, their estimated length of stay abroad and their pattern of expenditure. While separate business and personal travel estimates are made, no distinction is made between business and personal travel in the published series.

*Other services* included as credit entries: receipts from nonresident telecommunication enterprises for telecommunication services provided in Cambodia, based on data obtained from Ministry of Post and Telecommunications (MPT); estimated expenditures in Cambodia by embassies of foreign governments on rent and purchases of services, based on an inquiry from embassies; estimates of personal, cultural and recreational services; estimates of facilitation fees and other miscellaneous services; and expenditure in Cambodia by diplomatic missions. Included as debit entries are: payments to nonresident telecommunication enterprises by MPT; estimates of royalties and license fees paid; estimated payments to nonresident contractors providing construction services on projects that are funded by development assistance transfers (estimated with other aid-related transactions—see *current transfers*); estimates of personal, cultural and recreational services; estimates of net insurance paid to nonresident insurers on imports and other non-life risks incurred in Cambodia (obtained from insurance enterprises); service charges on official debt and annual membership assessment paid to the IMF; operational leasing charges paid to nonresidents by resident transport operators; estimated lease payments on buildings by Cambodian embassies abroad; estimates of management fees; and expenditures by the Cambodian Government on maintaining its representation abroad and travel abroad by officials (information from Government accounts).

## INCOME CREDITS AND DEBITS

*Compensation of employees* is estimated based on data collected from foreign embassies and government accounts. Estimates of *direct investment income credits* are based on imputed income from direct investment abroad by resident foreign expatriates and wealthy Cambodians (mainly in housing) and direct investment in enterprises abroad. Estimates of *direct investment income debits* are compiled directly using data collected from the commercial banks and from the CDC for other enterprises. Estimates of interest payments are derived from NBC and the commercial banks' data. *Portfolio investment income credits* are estimated based on dividend and interest assumptions applied to estimates of portfolio investment abroad by expatriates and wealthy Cambodians residing in Cambodia. *Portfolio investment income debits* are estimated as zero as there are no security markets in Cambodia and no data is available. *Other investment income* is estimated using a range of data sources.

## CURRENT TRANSFERS CREDITS AND DEBITS

Data on current transfers is collected from the CDC and government accounts. Additionally, estimates are made for *family support and workers' remittances* received from nonresidents.

## CAPITAL ACCOUNT

Data on *official debt forgiveness* is collected from debt management records maintained by the Ministry of Economy and Finance (MEF). No data are available on private sector debt forgiveness. Data on other capital transfers are collected from the CDC. *Migrants' transfers* are estimated based on the number of arrivals and departures of expatriates living or working in Cambodia on a long-term basis. *Acquisition and disposal of non-produced, non-financial assets* is assumed to be zero.

## FINANCIAL ACCOUNT AND EXCEPTIONAL FINANCING

Outward *direct investment* is assumed to be small and is estimated based on information on resident foreign expatriates and wealthy Cambodians (mainly in housing) and direct investment in enterprises abroad. Estimates for inward direct investment are based on data collected from the commercial banks and the CDC. *Outward portfolio investment* is based on estimates of investments in marketable securities by foreign expatriates and wealthy Cambodians residing in Cambodia. Inward portfolio investments are assumed to be negligible and are not measured. Data on *other investment* transactions is measured from several sources including MEF, NBC and commercial banks. Data on *reserve assets* is derived from the monetary survey. Estimates of *exceptional financing* are based on data collected from MEF.

## INTERNATIONAL INVESTMENT POSITION AND EXTERNAL DEBT

*International investment position* statistics are compiled using a variety of methods. *Outward direct investment* estimates are based largely on the estimation model discussed above, supplemented by information from the media and other sources on direct investment in enterprises abroad. *Inward direct investment* is estimated directly from source data. *Portfolio investment* by Cambodian residents abroad is also estimated based on the estimation model described above. Portfolio investment in Cambodia is estimated as zero as there are no security markets in Cambodia and no data is available. *Other investment* estimates are derived from several sources. Trade credits and debits estimates are based on export and import data. Estimates of banks' foreign assets and liabilities are based on data collected by NBC. The estimation model described above, is also used to estimate other investment abroad. *Reserve assets* are estimated from data provided by the International Monetary Fund.

*External debt* estimates are compiled from a range of data sources including: records of the MEF and NBC; balance sheet reports submitted by the commercial banks; and surveys conducted by CDC. Private external debt not publicly guaranteed includes: loans to foreign direct investors, together with inter-company account indebtedness, for items such as imports, management fees, accounting fees, other service fees, and interest and dividends; and loans to Cambodian enterprises. The former are included with other direct investment capital and not with external debt, with the result that data on these loan liabilities is not separately identified. Data on loan liabilities of Cambodian enterprises to their foreign creditors is compiled from CDC data. Loans to domestic banks are estimated directly from the balance sheet data submitted to NBC.

## **DISSEMINATION AND REVISIONS**

Annual statistics are published in NBC's monthly *Economic and Monetary Statistics Review* (normally in the June issue after the reference year), and annual as well as quarterly statistics are published in the Fund's *Balance of Payments Statistics Yearbook (BOPSY)*. The coverage, definitions and classifications used in these presentations are identical, and the data is presented in millions of US dollars.

The BOP and IIP statistics are routinely subject to revisions due to the ongoing improvements in data sources and compilation methods. The revisions policy of NBC is to incorporate any significant revisions to the statistics as soon as possible and to make the revised statistics available to data users on a timely basis. While every effort is made to ensure consistency between the BOP statistics and the comparable national accounts aggregates produced by the National Institute of Statistics (NIS), the ability of NBC to incorporate revised data at a later stage than the NIS can result in differences between the two sets of statistics.

**អ៊ីនធឺណែត**

**INTERNET**

: [www.nbc.org.kh](http://www.nbc.org.kh) គឺជាគេហទំព័ររបស់ធនាគារជាតិនៃកម្ពុជា ។ ទិន្នន័យថ្មីៗក្នុងគេហទំព័រ និងទិន្នន័យបន្តបន្ទាប់ទៀត ត្រូវបាននិងកំពុងដាក់បញ្ចូលទៅក្នុងប្រព័ន្ធទិន្នន័យតាមធនធានដែលមាន ។ លើសពីនេះទៀត គេហទំព័រនេះ គឺជាទីតាំងដ៏ល្អបំផុតដើម្បីទទួលបានទិន្នន័យសង្ខេបនៃការចេញផ្សាយចុងក្រោយបង្អស់ ។

*www.nbc.org.kh is the NBC website. The website new data and metadata are progressively being added to the database, as resources permit. This website is the best place to start for access to summary data from the latest publications.*

**មន្ទីរស្រាវជ្រាវ**

**REFERENCE LIBRARY**

: ឯកសារបោះពុម្ពផ្សាយរបស់ធនាគារជាតិនៃកម្ពុជា មួយចំនួនអាចរកបានសម្រាប់ប្រើប្រាស់នៅមជ្ឈមណ្ឌលសេវាព័ត៌មានស្ថិតិនៃវិទ្យាស្ថានជាតិស្ថិតិ ។

*A range of NBC reference publications are available for use by data users at the NIS Data User's Service Center.*

**សេវាព័ត៌មាន**

**INFORMATION SERVICE**

: បុគ្គលិករបស់នាយកដ្ឋានស្ថិតិ នៃធនាគារជាតិនៃកម្ពុជា អាចជួយចង្អុលបង្ហាញ ឬណែនាំអ្នកប្រើប្រាស់ក្នុងការស្វែងរកទិន្នន័យតាមតម្រូវការ ។ ការបោះពុម្ពផ្សាយរបស់ធនាគារជាតិនៃកម្ពុជា អាចរកជាប់បាន ហើយសេវាលើការជាប់ជាប្រចាំក៏អាចរៀបចំបានដែរ ។ ចំពោះសេវាលើទិន្នន័យពិសេសផ្សេងទៀតក៏អាចរកបានផងដែរ តាមរយៈការមកជាវព្រឹត្តិបត្រដោយផ្ទាល់ ។

*The Statistics Department staff at NBC can assist users in addressing their data requirements. NBC publications are available for sale and subscription services can be arranged. Other special data services are also available, on a user pays basis.*

**អាសយដ្ឋានទំនាក់ទំនង**  
**CONTACT DETAILS**

**ធនាគារជាតិនៃកម្ពុជា**

NATIONAL BANK OF CAMBODIA  
នាយកដ្ឋានស្ថិតិ  
Statistics Department  
ប្រអប់សំបុត្រលេខ ២៥  
P.O. Box 25  
ទូរគ័លេខ ២២-២៤ មហាវិថីព្រះនរោត្តម រាជធានីភ្នំពេញ-កម្ពុជា  
#22-24 Preah Norodom Boulevard, Phnom Penh, Cambodia  
អ៊ីម៉ែល : [info@nbc.org.kh](mailto:info@nbc.org.kh)  
E-mail : [info@nbc.org.kh](mailto:info@nbc.org.kh)  
ទូរស័ព្ទ : (៨៥៥) ២៣ ៧២២ ៥៦៣ – ១១១៨  
Telephone : (855) 23 722 563 – 1118  
ទូរសារ : (៨៥៥) ២៣ ៤២៦ ១១៧  
Facsimile : (855) 23 426 117

**ISSN 2074-5699**

**តម្លៃ : ៥ ដុល្លារអាមេរិក ( សម្រាប់ជនជាតិខ្មែរ : ១០.០០០ រៀល )**  
**Price: US\$5.00 (KHR 10,000 for Cambodian individuals)**