

ព្រះរាជាណាចក្រកម្ពុជា
KINGDOM OF CAMBODIA
ជាតិ សាសនា ព្រះមហាក្សត្រ
NATION RELIGION KING



ធនាគារជាតិ នៃ កម្ពុជា
NATIONAL BANK OF CAMBODIA

ព្រឹត្តិបត្រស្ថិតិវិភាគទូទាត់កម្ពុជា
CAMBODIA
BALANCE OF PAYMENTS STATISTICS BULLETIN

~ លេខ ៣៦ ~

ត្រីមាសទី២ ឆ្នាំ២០១២

— SERIES No. 36 —
JUNE QUARTER 2012

ប្រសាសន៍របស់ ឯកឧត្តម ទេសាភិបាលធនាគារជាតិនៃកម្ពុជា



ខ្ញុំមានសេចក្តីសោមនស្សរីករាយ សូមផ្សព្វផ្សាយព្រឹត្តិបត្រស្ថិតិជញ្ជីងទូទាត់របស់ប្រទេសកម្ពុជា ប្រចាំត្រីមាសទី២ ឆ្នាំ២០១២ ។ នេះជាព្រឹត្តិបត្រលេខ៣៦ ដែលធនាគារជាតិនៃកម្ពុជា បានរៀបចំ និងបោះពុម្ពផ្សាយ ហើយក៏ជាព្រឹត្តិបត្រដែលចេញផ្សាយនូវទិន្នន័យចុងក្រោយ ផងដែរ ។

ព្រឹត្តិបត្រនេះត្រូវបានចេញផ្សាយប្រចាំគ្រា ដែលមានទិន្នន័យអំពីស្ថិតិជញ្ជីងទូទាត់ និងស្ថានភាពវិនិយោគអន្តរជាតិ ចាប់ពីត្រីមាសទី១ ឆ្នាំ២០១១ ដល់ត្រីមាសទី២ ឆ្នាំ២០១២ និង ទិន្នន័យពីឆ្នាំ២០០៩ ដល់ ឆ្នាំ២០១១ ។

ស្ថិតិជញ្ជីងទូទាត់ និងស្ថានភាពវិនិយោគអន្តរជាតិរបស់ប្រទេសកម្ពុជា ត្រូវបានចងក្រងឡើងដោយផ្អែកតាមវិធីសាស្ត្រចងក្រងស្ថិតិជញ្ជីងទូទាត់ (បោះពុម្ពលើកទី៥) របស់មូលនិធិរូបិយវត្ថុអន្តរជាតិ ។ ដើម្បីសម្រួលដល់ការយល់ដឹងអំពីស្ថិតិនេះឲ្យកាន់តែស៊ីជម្រៅបន្ថែមទៀត សូមអ្នកអានទាំងអស់អាននូវសេចក្តីអធិប្បាយសង្ខេបអំពីប្រភពទិន្នន័យ និងវិធីសាស្ត្រទាំងឡាយដែលប្រើប្រាស់ក្នុងការចងក្រងស្ថិតិទាំងនេះ ដូចមានបង្ហាញក្នុង “ កំណត់បង្ហាញបច្ចេកទេស ” នៅផ្នែកខាងក្រោយ នៃព្រឹត្តិបត្រនេះ ។

ធនាគារជាតិនៃកម្ពុជាបាននិងកំពុងបន្តធ្វើឲ្យប្រសើរឡើងនូវគុណភាព និងភាពងាយស្រួលក្នុងការស្វែងរកទិន្នន័យស្ថិតិទាំងនេះ ដើម្បីធ្វើឲ្យអ្នកអានទាំងអស់ទទួលបាននូវព័ត៌មានថ្មីៗអំពីទិន្នន័យស្ថិតិជញ្ជីងទូទាត់ និងស្ថានភាពវិនិយោគអន្តរជាតិ របស់ប្រទេសកម្ពុជា ។ ធនាគារជាតិនៃកម្ពុជា ក៏សូមថ្លែងអំណរគុណចំពោះអ្នកពាក់ព័ន្ធទាំងអស់សម្រាប់កិច្ចសហការយ៉ាងល្អ និងជួយផ្តល់ទិន្នន័យតាមការស្នើសុំ ។ ធនាគារជាតិនៃកម្ពុជាសូមស្វាគមន៍រាល់មតិ និងសំណូមពរកែលម្អលើការចេញផ្សាយខ្លឹមសារ និងការរៀបចំ ដើម្បីឲ្យការចេញផ្សាយលើកក្រោយៗទៀត បានកាន់តែប្រសើរឡើង ។

ធនាគារជាតិនៃកម្ពុជា សូមថ្លែងអំណរគុណចំពោះការចាប់អារម្មណ៍របស់អ្នកអានទាំងអស់ មកលើព្រឹត្តិបត្រស្ថិតិជញ្ជីងទូទាត់ និងស្ថានភាពវិនិយោគអន្តរជាតិ របស់ប្រទេសកម្ពុជា ។

រាជធានីភ្នំពេញ ថ្ងៃទី១៦ ខែវិច្ឆិកា ឆ្នាំ២០១២
ទេសាភិបាល

ហង់ ចាន់តុ

Message from the Governor

I have a great pleasure to present the June Quarter 2012 publication of Cambodia's Balance of Payments Statistics Bulletin. This is the 36th and the latest release in a series of quarterly Balance of Payments prepared and published by the National Bank of Cambodia (NBC).

The bulletin contains details of Balance of Payments (BOP) and International Investment Position (IIP) statistics data from the March Quarter 2011 to the June Quarter 2012 and annual data for the years 2009-2011.

The Cambodia's BOP and IIP statistics are compiled based on the guidelines of the *Fifth Edition of the IMF's Balance of Payments Manual (BPM5)* of the International Monetary Fund (IMF). To facilitate a greater understanding, the users can find the technical notes associating with a brief description of data sources and methods used in the compilation of these statistics which are provided at the end of this bulletin.

NBC has a continuous program in place to develop and improve the quality and accessibility of these statistics in order to keep users up to date with Cambodia's BOP and IIP statistics. NBC would like to express its appreciation to all concerned parties for their co-operation and assistance in providing the required data. Your comments and suggestions toward improving future issues of this bulletin would be greatly appreciated.

Thank you very much for your continuous interest in this bulletin.

Governor



Chea Chanto

November 16, 2012
Phnom Penh

មាតិកា

២០២០

ទំព័រ

| | |
|--|----|
| កំណត់សំគាល់ | ៥ |
| ផ្នែកសំខាន់ៗ | ៧ |
| សមាសភាគគន្លឹះ: | ៧ |
| ចំណុចគន្លឹះ: | ៧ |
| រូបទី១ : សមាសភាគគណនីចរន្ត | ៧ |
| ការវិភាគលើការដ្ឋានស្ថាន | ៨ |
| គណនីចរន្ត | ៨ |
| រូបទី២ : ការនាំចេញ និងការនាំចូល | ៨ |
| រូបទី៣ : សេវា (ឥណទាន និងឥណពន្ធ) | ៩ |
| រូបទី៤ : ប្រាក់ចំណូល (ឥណទាន និងឥណពន្ធ) | ១០ |
| រូបទី៥ : បង្វែរចរន្ត (ឥណទាន និងឥណពន្ធ) | ១០ |
| គណនីដើមទុន និងហិរញ្ញវត្ថុ | ១០ |
| គណនីដើមទុន | ១០ |
| រូបទី៦ : គណនីដើមទុននិងហិរញ្ញវត្ថុ | ១១ |
| គណនីហិរញ្ញវត្ថុ | ១១ |
| រូបទី៧ : សមាសភាគគណនីហិរញ្ញវត្ថុ | ១១ |
| ស្ថានភាពវិនិយោគអន្តរជាតិ | ១២ |
| រូបទី៨ : សមាសភាគស្ថានភាពវិនិយោគអន្តរជាតិ | ១២ |
| ជំរឿនទូទាត់របស់ប្រទេសកម្ពុជា | ១៤ |
| តារាងទី១ : តារាងសង្ខេបជញ្ជីងទូទាត់ | ១៩ |
| តារាងទី២ : គណនីទំនិញ | ២០ |
| តារាងទី៣ : គណនីសេវា | ២១ |
| តារាងទី៤ : គណនីប្រាក់ចំណូល | ២២ |
| តារាងទី៥ : គណនីបង្វែរចរន្ត | ២៣ |
| តារាងទី៦ : គណនីបង្វែរដើមទុន | ២៤ |
| តារាងទី៧ : គណនីហិរញ្ញវត្ថុ | ២៥ |
| តារាងទី៨ : ស្ថានភាពវិនិយោគអន្តរជាតិ | ២៦ |
| តារាងទី៩ : ចំណូលក្រៅប្រទេស | ២៧ |
| តារាងទី១០: អនុបាតជញ្ជីងទូទាត់ | ២៨ |
| កំណត់បន្ទាញបច្ចេកទេស | ២៩ |

CONTENTS



| | Page |
|---|------|
| NOTES..... | 6 |
| HIGHLIGHTS | 13 |
| KEY AGGREGATES..... | 13 |
| KEY POINTS..... | 13 |
| Figure 1: Current Account Aggregates..... | 13 |
| ANALYSIS OF ESTIMATES | 13 |
| CURRENT ACCOUNT..... | 13 |
| Figure 2: Exports and Imports | 14 |
| Figure 3: Services Credits and Debits | 15 |
| Figure 4: Income Credits and Debits | 15 |
| Figure 5: Current Transfers Credits and Debits..... | 16 |
| CAPITAL AND FINANCIAL ACCOUNT | 16 |
| CAPITAL ACCOUNT | 16 |
| Figure 6: Capital and Financial Accounts | 16 |
| FINANCIAL ACCOUNT | 16 |
| Figure 7: Financial Account Aggregates | 17 |
| INTERNATIONAL INVESTMENT POSITION | 17 |
| Figure 8: International Investment Position Aggregates..... | 17 |
| CAMBODIA'S BALANCE OF PAYMENTS..... | 18 |
| Table 1: Balance of Payments Summary | 19 |
| Table 2: Goods Account..... | 20 |
| Table 3: Services Account | 21 |
| Table 4: Income Account..... | 22 |
| Table 5: Current Transfers Account..... | 23 |
| Table 6: Capital Account | 24 |
| Table 7: Financial Account..... | 25 |
| Table 8: International Investment Position | 26 |
| Table 9: External Debt..... | 27 |
| Table 10: Balance of Payments Ratios | 28 |
| TECHNICAL NOTES | 34 |

កំណត់សំគាល់ :

ការសាកសួរវីតីមាន

ចំពោះព័ត៌មានបន្ថែមអំពីស្ថិតិជញ្ជីងទូទាត់ និងស្ថិតិដែលពាក់ព័ន្ធ សូមទាក់ទង
លោក **គាន់ សុខាន់** ប្រធាននាយកដ្ឋានស្ថិតិ នៃធនាគារជាតិនៃកម្ពុជា តាមទូរស័ព្ទ
លេខ : (៨៥៥) ៨៨៦ ២១១ ១២៣ ឬតាមអ៊ីម៉ែល tsokhann@online.com.kh ។

ការចេញផ្សាយលើកក្រោយ

ការចេញផ្សាយ ពេលវេលាចេញផ្សាយ
ត្រីមាសទី១ ឆ្នាំ២០១២ ថ្ងៃទី៣០ ខែមិថុនា ឆ្នាំ២០១២

ការកែប្រែក្នុងការចេញផ្សាយលើកនេះ

កំណែ ៖
ការចេញផ្សាយលើកនេះ មានរាប់បញ្ចូលការកែតម្រូវទិន្នន័យចំណូលពីការ
វិនិយោគផ្សេងទៀត ក្នុងខ្ទង់គណនីប្រាក់ចំណូល (ឥណទាន) ត្រូវបានកែតម្រូវពី
ត្រីមាសទី២ ឆ្នាំ២០១១ ដល់ត្រីមាសទី៣ ឆ្នាំ២០១១ ។ ផ្នែករដ្ឋាភិបាលកណ្តាល
នៃគណនីបង្វែរចរន្ត (ឥណទាន) ត្រូវបានធ្វើការកែតម្រូវ ពីត្រីមាសទី១ ឆ្នាំ២០១១
ដល់ត្រីមាសទី៣ ឆ្នាំ២០១១ ។ លើសពីនេះ មានការកែតម្រូវវិនិយោគផ្សេងទៀត
នៃគណនីទ្រព្យសកម្មហិរញ្ញវត្ថុបរទេស និងវិនិយោគផ្ទាល់នៅកម្ពុជា នៃគណនី
ទ្រព្យសកម្មហិរញ្ញវត្ថុបរទេស ក្នុងត្រីមាសទី៣ ឆ្នាំ២០១១ ។ ការកែតម្រូវខាងលើ
នេះ គឺយោងតាមការធ្វើបច្ចុប្បន្នកម្មទិន្នន័យនៃប្រភពទិន្នន័យ និងការកែសម្រួល
ទិន្នន័យប៉ាន់ស្មានមួយចំនួន ។

ការកែតម្រូវទាំងនេះ បានធ្វើឱ្យមានការប្រែប្រួលសមតុល្យគណនីចរន្ត និង
សមតុល្យគណនីហិរញ្ញវត្ថុ និងសមាសភាគពាក់ព័ន្ធនឹងគណនីទាំងនេះ ។ ដូច្នេះ
ការប្រែប្រួលនេះ ក៏បានធ្វើឱ្យមានការប្រែប្រួលទិន្នន័យស្ថានភាពវិនិយោគអន្តរជាតិ
សុទ្ធ និងបំណុលក្រៅប្រទេស ផងដែរ ។

ការកែប្រែក្នុងការចេញផ្សាយលើកក្រោយ

ការកែប្រែ នឹងត្រូវបានរៀបចំធ្វើឡើងផងដែរ ចំពោះសមាសភាគមួយចំនួន
ផ្សេងទៀត នៃស្ថិតិជញ្ជីងទូទាត់ ដោយយោងទៅតាមការកែតម្រូវពីប្រភពទិន្នន័យ ។

អក្សរកាត់

- BOP** ជញ្ជីងទូទាត់
- NBC** ធនាគារជាតិនៃកម្ពុជា
- n.i.e** មិនមានរាប់បញ្ចូលនៅកន្លែងផ្សេងទៀត
- NIS** វិទ្យាស្ថានជាតិស្ថិតិ

ការតម្រឹមតួលេខ

ភាពខ្វះចន្លោះដោយអន្លើរវាងចំនួនសរុប និងផលបូកក្នុងការបោះពុម្ពផ្សាយលើក
នេះ បណ្តាលមកពីការតម្រឹមតួលេខ ។

វីតីមានលម្អិតបន្ថែមទៀត

ចំពោះព័ត៌មានលម្អិតបន្ថែមទៀត និងសេវាទិន្នន័យពិសេសអាចសាកសួរតាម
សំណូមពរ ឬតាមការមកជាវព្រឹត្តិបត្រដោយផ្ទាល់ ។

Notes

Inquiries

For further information about these BOP and related statistics, please contact **Mr. Tann Sokhann**, Director of Statistics Department, National Bank of Cambodia on (855) 886 211 123 or by email at: tsokhann@online.com.kh

Forthcoming issues

| Issue | Expected release |
|--------------------|------------------|
| March Quarter 2011 | 30 June 2012 |

Changes in this issue

This issue includes revisions to Income Account–Other Investment Income (Credits) from the June Quarter 2011 to the September Quarter 2011. Current Transfer Account–General Government (Credits) has been revised from the March Quarter 2011 to the September Quarter 2011. Moreover, the revisions on Foreign Financial Assets–Other Investment, and Foreign Financial Liabilities–Direct Investment in Cambodia have also been made for the September Quarter 2011. All changes have been made to follow-up the revised estimates performed by the source data.

These revisions led to the changes in the Current Account Balance and Financial Account Balances and their relevant components. Therefore, these changes also resulted in the changes in the level of Net International Investment Position and External Debt.

Changes in next issue

Changes will be also made to some other BOP components following the revised estimates performed by the source data.

Abbreviations

BOP Balance of Payments
NBC National Bank of Cambodia
n.i.e. Not Included Elsewhere
NIS National Institute of Statistics

Rounding

Any discrepancies between totals and the sum of the component aggregates in this publication are due to rounding.

More detailed information

More detailed information and special data services are available on request and on a “user pays” basis.

ផ្នែកសំខាន់ៗ

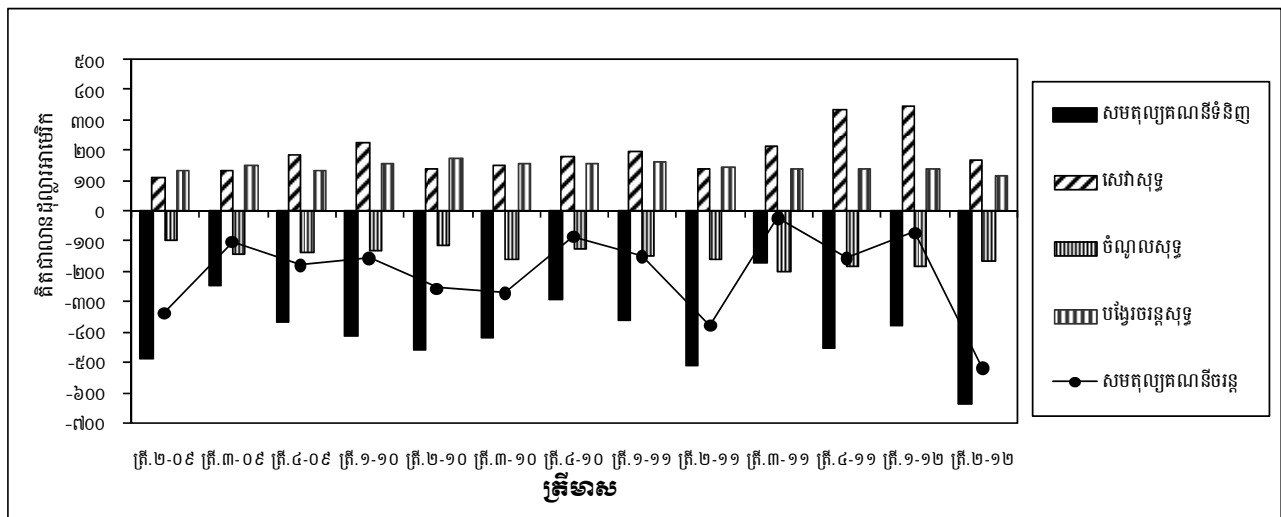
សមាសភាគគណនី៖

| គិតជាលានដុល្លារអាមេរិក | ត្រី.១-១១ | ត្រី.២-១១ | ត្រី.៣-១១ | ត្រី.៤-១១ | ត្រី.១-១២ | ត្រី.២-១២ | បម្រែបម្រួលជា% ត្រី.២-១២/ត្រី.១-១២ | បម្រែបម្រួលជា% ត្រី.២-១២/ត្រី.២-១១ |
|----------------------------------|-----------|-----------|-----------|-----------|-----------|-----------|---------------------------------------|---------------------------------------|
| គណនីចរន្ត | | | | | | | | |
| សមតុល្យគណនីទំនិញ | -៣៥៨,៧ | -៥០៩,៧ | -១៧១,៤ | -៤៥០,៣ | -៣៨០,០ | -៦៣៦,៥ | ៦៧,៥ | ២៤,៩ |
| សេវា (សុទ្ធ) | ១៩៩,៨ | ១៤២,៣ | ២១១,៨ | ៣៣៥,៣ | ៣៤៩,៩ | ១៦៧,០ | -៥២,៣ | ១៧,៣ |
| ប្រាក់ចំណូល (សុទ្ធ) | -១៥១,១ | -១៥៨,០ | -២០៣,៧ | -១៨២,១ | -១៨៣,៩ | -១៦៤,៧ | -១០,៤ | ៤,២ |
| បង្វែរចរន្ត (សុទ្ធ) | ១៦០,២ | ១៤៥,៩ | ១៣៩,០ | ១៣៩,០ | ១៤០,៩ | ១១៣,៨ | -១៩,២ | -២២,០ |
| សមតុល្យគណនីចរន្ត | -១៤៩,៩ | -៣៧៩,៥ | -២៤៤,៣ | -១៥៨,១ | -៧៣,២ | -៥២០,៤ | .. | ៣៧,១ |
| គណនីដើមទុន និងហិរញ្ញវត្ថុ | | | | | | | | |
| សមតុល្យគណនីដើមទុន | ៥៤,៩ | ៦៥,៥ | ៥៥,៤ | ៤៦,៣ | ៦៨,៥ | ៦៨,១ | -០,៥ | ៣,៩ |
| សមតុល្យគណនីហិរញ្ញវត្ថុ | ១១០,៨ | ៣៤៦,៤ | -៤,៥ | ៦៣,៣ | ៥៣,៧ | ៥០២,៣ | .. | ៤៥,០ |
| ស្ថានភាពវិនិយោគអន្តរជាតិ | | | | | | | | |
| ហ៊ុន (សុទ្ធ) | -៤.៧៦៦,៣ | -៤.៩១៤,៥ | -៥.១៥៣,៥ | -៥.៤៤៣,៦ | -៥.៩៤៨,៨ | -៦.២៣៣,០ | ៤,៨ | ២៦,៨ |
| បំណុល (សុទ្ធ) | ១.៣៧៦,២ | ១.១៩៤,៧ | ១.៤៥០,១ | ១.៦៨៦,១ | ២.១៤៥,០ | ១.៩៥០,៧ | -៩,១ | ៦៣,៣ |
| ឧបករណ៍ផ្សេងៗ (សុទ្ធ) | ៦៧៦,៧ | ៧១៣,៥ | ៧៥៥,៦ | ៧២៤,៣ | ៧៧០,២ | ៧២៤,១ | -៦,០ | ១,៥ |
| ស្ថានភាពវិនិយោគអន្តរជាតិ (សុទ្ធ) | -២.៧១៣,៤ | -៣.០០៦,៣ | -២.៩៤៧,៨ | -៣.០៣៣,២ | -៣.០៣៣,៦ | -៣.៥៥៨,២ | ១៧,៣ | ១៨,៤ |

ចំណុចគន្លឹះ៖

ស្ថិតិជញ្ជីងទូទាត់របស់ប្រទេសកម្ពុជា ក្នុងត្រីមាសទី២ ឆ្នាំ២០១២ បានបង្ហាញថា ឱនភាពសមតុល្យគណនីចរន្ត មានការកើនឡើងយ៉ាងខ្លាំងធៀបនឹងឱនភាពក្នុងត្រីមាសមុន ដែលមូលហេតុចម្បងបណ្តាលមកពីការកើនឡើងឱនភាពគណនីទំនិញ និងការថយចុះនៃអតិរេកគណនីសេវាសុទ្ធ និងគណនីបង្វែរចរន្តសុទ្ធ ។

រូបទី១ ៖ សមាសភាគគណនីចរន្ត



ក្នុងត្រីមាសទី២ ឆ្នាំ២០១២ សមតុល្យគណនីដើមទុនមានលំហូរចូលសុទ្ធ ៦៨,១ លានដុល្លារអាមេរិក និងសមតុល្យគណនីហិរញ្ញវត្ថុមានលំហូរចូលសុទ្ធ ៥០២,៣ លានដុល្លារអាមេរិក ។ គិតត្រឹមចុងត្រីមាសទី២ ឆ្នាំ២០១២ ស្ថានភាពវិនិយោគអន្តរជាតិសុទ្ធបានកើនឡើង ១៧,៣% ពី ៣.០៣៣,៦ លានដុល្លារអាមេរិក ក្នុងត្រីមាសទី១ ឆ្នាំ២០១២ ដល់ ៣.៥៥៨,២ លានដុល្លារអាមេរិក ។ កត្តាចម្បងដែលរួមចំណែកក្នុងការកើនឡើងនេះ គឺបណ្តាលមកពីការកើនឡើងហ៊ុនសុទ្ធចំនួន ៤,៨% ខណៈដែលបំណុលសុទ្ធ និងឧបករណ៍ផ្សេងៗសុទ្ធ បានថយចុះ ៩,១% និង ៦,០% រៀងគ្នា ។

ការវិភាគលើការប៉ាន់ស្មាន

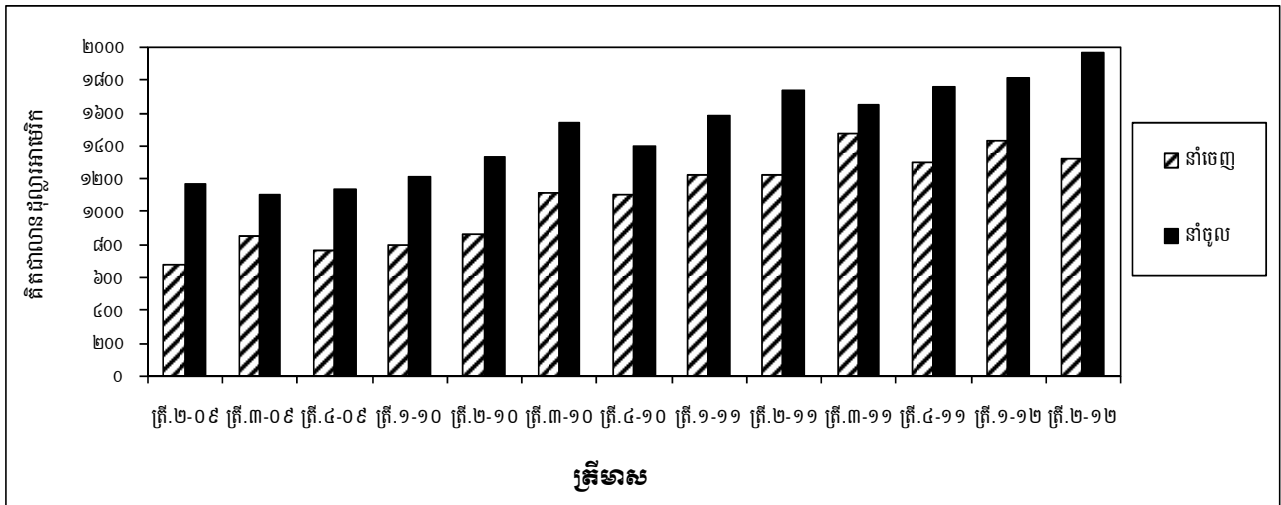
គណនីចរន្ត

ក្នុងត្រីមាសទី២ ឆ្នាំ២០១២ សមតុល្យគណនីចរន្តមានឱនភាពចំនួន ៥២០,៤ លានដុល្លារអាមេរិក ធៀបនឹងឱនភាព ៧៣,២ លានដុល្លារអាមេរិក ក្នុងត្រីមាសទី១ ឆ្នាំ២០១២ និងបានកើនឡើង១៤០,៩ លានដុល្លារអាមេរិក ពីឱនភាពចំនួន ៣៧៩,៥ លានដុល្លារអាមេរិក ក្នុងត្រីមាសដូចគ្នានៃឆ្នាំកន្លងទៅ ។

ទំនិញ

ក្នុងអំឡុងពេលដូចគ្នានេះ ឱនភាពសមតុល្យគណនីទំនិញបានកើនឡើងចំនួន ២៥៦,៤ លានដុល្លារអាមេរិក (៦៧,៥%) ពីសមតុល្យចំនួន ៣៨០,០ លានដុល្លារអាមេរិក ក្នុងត្រីមាសមុន ដល់ ៦៣៦,៥ លានដុល្លារអាមេរិក ។ បើធៀបនឹងត្រីមាសដូចគ្នា នៃឆ្នាំកន្លងទៅ ឱនភាពសមតុល្យគណនីទំនិញបានកើនឡើង ១២៦,៨ លានដុល្លារអាមេរិក (២៤,៩%) ។

រូបទី២ ៖ ការនាំចេញ និងការនាំចូល



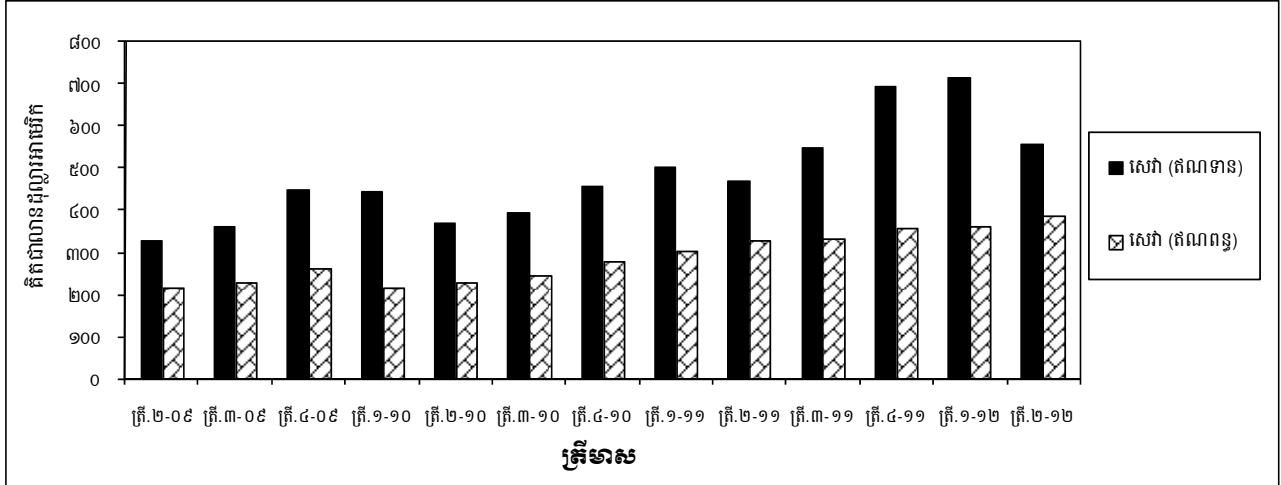
ការនាំចេញសរុប f.o.b មានចំនួន ១.៣២០,៣ លានដុល្លារអាមេរិក នៅក្នុងត្រីមាសទី២ ឆ្នាំ២០១២ បានថយចុះ ៧,៧% ធៀបនឹងការនាំចេញនៅក្នុងត្រីមាសមុន ។ កត្តាចម្បងរួមចំណែកក្នុងការថយចុះនេះ គឺការថយចុះការនាំចេញតាមប្រព័ន្ធអនុគ្រោះ ពន្ធទូទៅ (៨,៤%) ការនាំចេញកៅស៊ូ និងផលិតផលកៅស៊ូ (៨,៨%) ការនាំចេញផលិតផលនេសាទ (៦០,៥%) និង ការនាំចេញឈើ និងផលិតផលឈើ (៣០,១%) ។ យោងតាមនិន្នាការឆ្នាំលើឆ្នាំ ការនាំចេញសរុបបានកើនឡើង ៩៨,៧ លានដុល្លារអាមេរិក (៨,១%) ពី ១.២២១,៦ លានដុល្លារអាមេរិក ។

ក្នុងអំឡុងពេលដូចគ្នានេះ ការនាំចូលសរុប f.o.b មានចំនួន ១.៩៥៦,៧ លានដុល្លារអាមេរិក ធៀបនឹងការនាំចូលចំនួន ១.៨១០,៥ លានដុល្លារអាមេរិក ។ ការកើនឡើងការនាំចូលសរុបចំនួន ១៤៦,២ លានដុល្លារអាមេរិក (៨,១%) បណ្តាលមកពី ការកើនឡើងនៃការនាំចូលវត្ថុធាតុដើមសម្រាប់វិស័យកាត់ដេរសម្លៀកបំពាក់ចំនួន ៧២,១ លានដុល្លារអាមេរិក (១៥,១%) ការនាំចូល គ្រឿងសំណង់ចំនួន ១៥,៨ លានដុល្លារអាមេរិក (២២,១%) និងការនាំចូលអគ្គិសនីចំនួន ៣,២ លានដុល្លារអាមេរិក (៩,៥%) ។ ក៏ ប៉ុន្តែ ការកើនឡើងការនាំចូលសរុបនេះត្រូវបានធាត់ទាត់បន្តិចបន្តួចមកវិញ ដោយសារការថយចុះការនាំចូលប្រេងឥន្ធនៈ ប្រេងអិល និងវត្ថុធាតុដើមពាក់ព័ន្ធ គ្រឿងចក្រនិងឧបករណ៍ដឹកជញ្ជូន និងម្ហូបអាហារ ។

សេវា

ផ្នែកតាមមូលដ្ឋានសុទ្ធ អតិរេកគណនីសេវាបានថយចុះមក ១៦៧,០ លានដុល្លារអាមេរិក ក្នុងត្រីមាសទី២ ឆ្នាំ២០១២ គឺ បានថយចុះ ១៨២,៩ លានដុល្លារអាមេរិក (៥២,៣%) ពី ៣៤៩,៩ លានដុល្លារអាមេរិក ក្នុងត្រីមាសទី១ ឆ្នាំ២០១២ ដែល ការថយចុះនេះ បណ្តាលមកពីការថយចុះក្នុងផ្នែកសេវាដឹកជញ្ជូន និងសេវាធ្វើដំណើរ ។ បើធៀបនឹងអំឡុងដូចគ្នានៃឆ្នាំកន្លងទៅ អតិរេកគណនីសេវានេះ បានកើនឡើងចំនួន ២៤,៧ លានដុល្លារអាមេរិក (១៧,៣%) ពីអតិរេកសេវាសុទ្ធចំនួន ១៤២,៣ លាន ដុល្លារអាមេរិក ។

រូបទី៣ ៖ សេវា (ឥណទាន និងឥណពន្ធ)



សេវា (ឥណទាន) បានថយចុះពី ៧១៤,០ លានដុល្លារអាមេរិក ក្នុងត្រីមាសមុន មក ៥៥៦,២ លានដុល្លារអាមេរិក ដែលការថយចុះនេះបណ្តាលមកពីការថយចុះសេវាដឹកជញ្ជូន (ឥណទាន) ចំនួន ១៧,៦ លានដុល្លារអាមេរិក (២០,៣%) និង ការថយចុះសេវាធ្វើដំណើរ (ឥណទាន) ចំនួន ១៣៣,២ លានដុល្លារអាមេរិក (២៥,១%) ។ បើធៀបនឹងត្រីមាសដូចគ្នានៃឆ្នាំ កន្លងទៅ សេវា (ឥណទាន) បានកើនឡើង ៨៥,៩ លានដុល្លារអាមេរិក (១៨,៣%) ពី ៤៧០,២ លានដុល្លារអាមេរិក ។

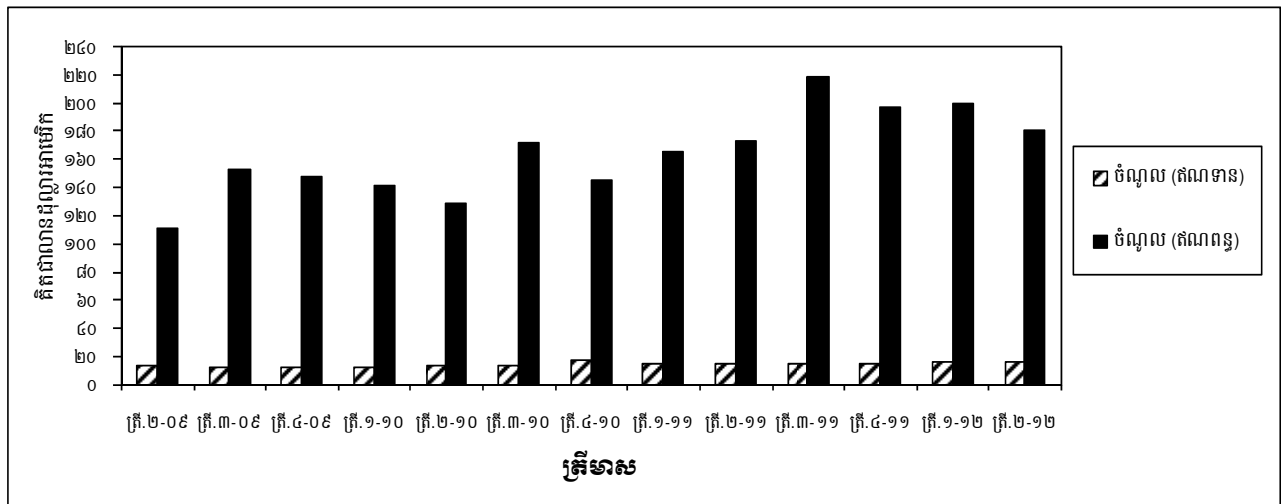
សេវា (ឥណពន្ធ) បានកើនឡើងចំនួន ២៥,១ លានដុល្លារអាមេរិក (៦,៩%) ដល់ ៣៨៩,២ លានដុល្លារអាមេរិក ពី ៣៦៤,១ លានដុល្លារអាមេរិក ក្នុងត្រីមាសមុន ។ កត្តាចម្បងរួមចំណែកក្នុងការកើនឡើងនេះ គឺការកើនឡើងសេវាដឹកជញ្ជូន (ឥណពន្ធ) ចំនួន ៦,៤% និងសេវាធ្វើដំណើរ (ឥណពន្ធ) ចំនួន ៥,១% ។ សេវា (ឥណពន្ធ) បានកើនឡើងចំនួន ៦១,៣ លានដុល្លារអាមេរិក (១៨,៧%) ពី ៣២៧,៩ លានដុល្លារអាមេរិក ក្នុងត្រីមាសដូចគ្នានៃឆ្នាំកន្លងទៅ ។

ប្រាក់ចំណូល

ឱនភាពគណនីប្រាក់ចំណូលសុទ្ធបានថយចុះពី ១៨៣,៩ លានដុល្លារអាមេរិក ក្នុងត្រីមាសទី១ ឆ្នាំ២០១២ មក ១៦៤,៧ លានដុល្លារអាមេរិក ក្នុងត្រីមាសទី២ ឆ្នាំ២០១២ ដែលការថយចុះនេះបណ្តាលមកពីការថយចុះប្រាក់ចំណូល (ឥណពន្ធ) ចំនួន ៩,៤% ។ ឱនភាពគណនីប្រាក់ចំណូលសុទ្ធ បានកើនឡើង ៦,៧ លានដុល្លារអាមេរិក (៤,២%) ពី ១៥៨,០ លានដុល្លារអាមេរិក ក្នុងត្រីមាសទី២ នៃឆ្នាំកន្លងទៅ ។

ប្រាក់ចំណូល (ឥណទាន) បានកើនឡើងបន្តិចបន្តួចចំនួន ២,៧% ដល់ ១៦,៦ លានដុល្លារអាមេរិក ក្នុងត្រីមាសទី២ ឆ្នាំ២០១២ និងបានកើនឡើង ៧,៧% ធៀបនឹងត្រីមាសទី២នៃឆ្នាំកន្លងទៅ ដែលការកើនឡើងនេះបណ្តាលមកពីការកើនឡើង ប្រាក់ចំណូលពីការវិនិយោគ (ឥណទាន) ។ ក្នុងអំឡុងពេលដដែលនេះ ប្រាក់ចំណូល (ឥណពន្ធ) បានថយចុះ ១៨,៧ លាន ដុល្លារអាមេរិក (៩,៤%) មក ១៨១,៣ លានដុល្លារអាមេរិក ធៀបនឹងត្រីមាសមុន និងបានកើនឡើង ៧,៩ លានដុល្លារអាមេរិក (៤,៥%) ធៀបនឹងត្រីមាសដូចគ្នានៃឆ្នាំកន្លងទៅ ។

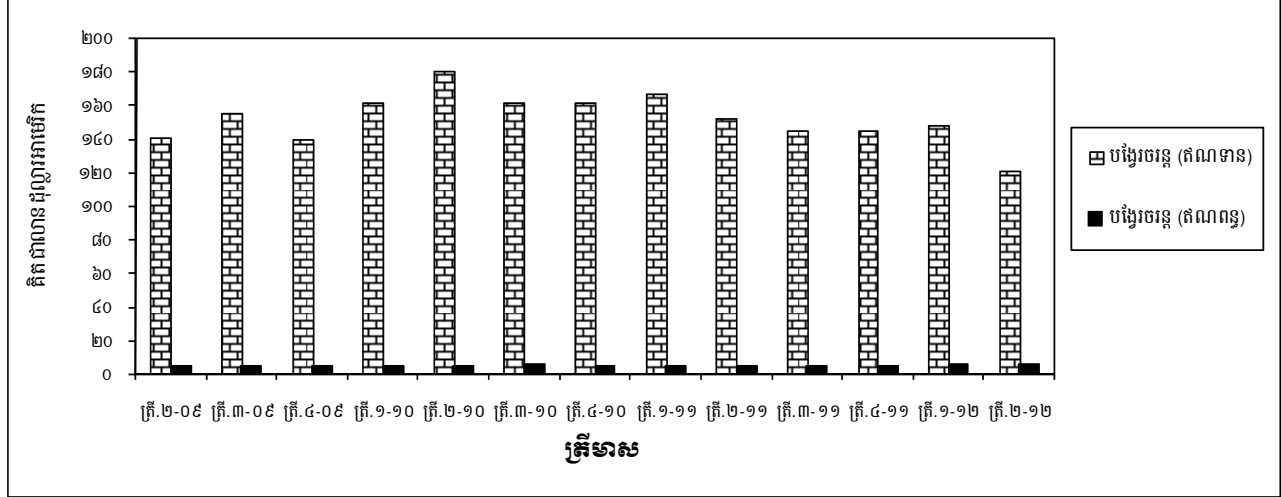
រូបទី៤ ៖ ប្រាក់ចំណូល (ឥណទាន និងឥណពន្ធ)



បង្វែរចរន្ត

គណនីបង្វែរចរន្តសុទ្ធមានអតិរេក ១១៣,៨ លានដុល្លារអាមេរិក បានថយចុះ ២៧,០ លានដុល្លារអាមេរិក (១៩,២%) ធៀបនឹងអតិរេកចំនួន ១៤០,៩ លានដុល្លារអាមេរិក ក្នុងត្រីមាសមុន និងបានថយចុះ ៣២,១ លានដុល្លារអាមេរិក (២២,០%) ធៀបនឹងត្រីមាសដូចគ្នានៃឆ្នាំកន្លងទៅ។ ក្នុងអំឡុងពេលដូចគ្នានេះ គណនីបង្វែរចរន្ត (ឥណទាន) មានចំនួន ១១៩,៩ លានដុល្លារអាមេរិក ខណៈដែលគណនីបង្វែរចរន្ត (ឥណពន្ធ) មានចំនួន ៦,០ លានដុល្លារអាមេរិក ។

រូបទី៥ ៖ បង្វែរចរន្ត (ឥណទាន និងឥណពន្ធ)

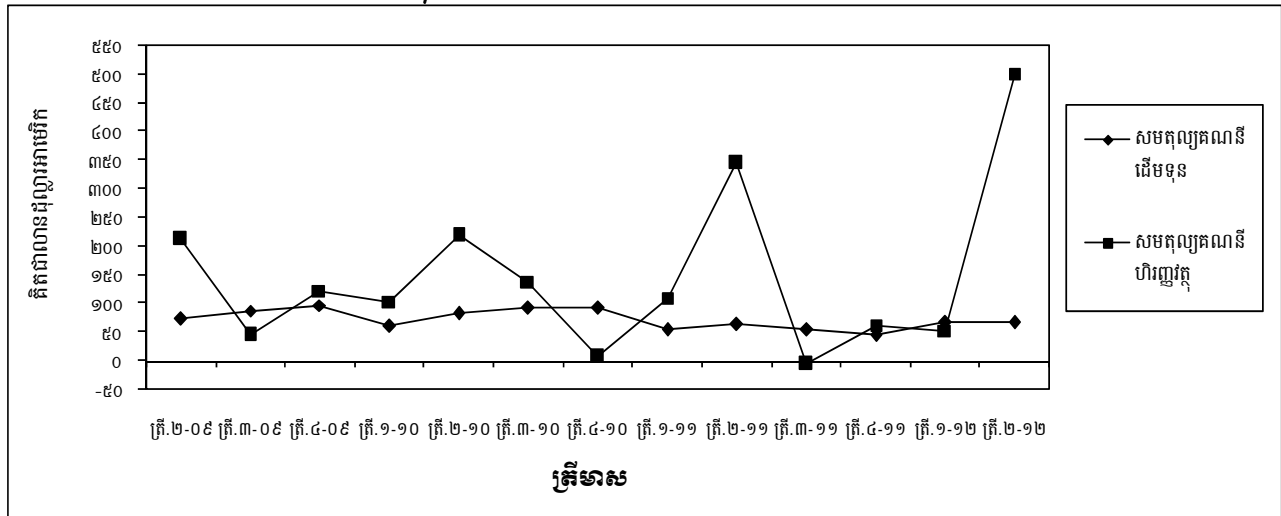


គណនីដើមទុន និងហិរញ្ញវត្ថុ

គណនីដើមទុន

សមតុល្យគណនីដើមទុន មានលំហូរចូលសុទ្ធចំនួន ៦៨,១លានដុល្លារអាមេរិក គឺបានថយចុះ ០,៣ លានដុល្លារអាមេរិក ធៀបនឹងត្រីមាសមុន និងបានថយចុះ ២,៦ លានដុល្លារអាមេរិក ធៀបនឹងត្រីមាសដូចគ្នានៃឆ្នាំ២០១១ ។ គណនីបង្វែរដើមទុន (ឥណទាន) បានថយចុះបន្តិចបន្តួចចំនួន ០,៣ លានដុល្លារអាមេរិក មក ៩០,៦ លានដុល្លារអាមេរិក ក្នុងត្រីមាសទី២ ឆ្នាំ២០១២ និងបានកើនឡើង ៤,២ លានដុល្លារអាមេរិក (៤,៩%) ធៀបនឹងត្រីមាសដូចគ្នានៃឆ្នាំកន្លងទៅ។ គណនីបង្វែរដើមទុន (ឥណពន្ធ) ពុំមានការប្រែប្រួលទេបើធៀបនឹងលំហូរចេញក្នុងត្រីមាសមុន ប៉ុន្តែគណនីនេះបានកើនឡើងបន្តិចបន្តួចចំនួន១,៦លានដុល្លារអាមេរិក (៧,៩%) ធៀបនឹងត្រីមាសដូចគ្នានៃឆ្នាំកន្លងទៅ ។

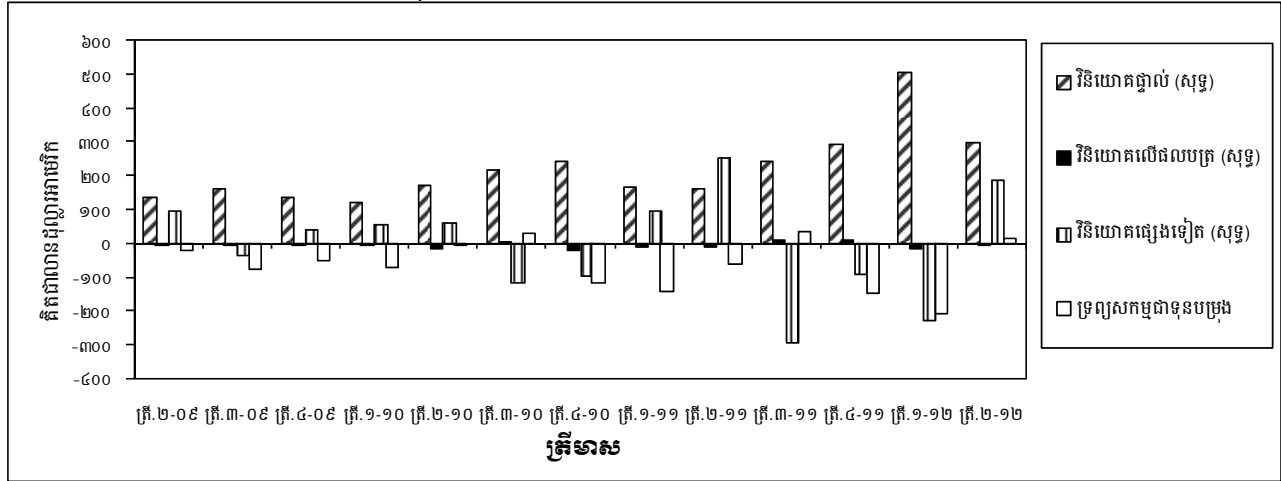
រូបទី៦ ៖ គណនីដើមទុន និងហិរញ្ញវត្ថុ



គណនីហិរញ្ញវត្ថុ

សមតុល្យគណនីហិរញ្ញវត្ថុ បានបង្ហាញថាមានលំហូរចូលសុទ្ធ ៥០២,៣ លានដុល្លារអាមេរិក បានកើនឡើង ៤៤៨,៥ លានដុល្លារអាមេរិក ធៀបនឹងលំហូរចូលសុទ្ធ ៥៣,៧ លានដុល្លារអាមេរិក ក្នុងត្រីមាសមុន ។ សមតុល្យនេះ បានកើនឡើង ១៥៥,៨ លានដុល្លារអាមេរិក ធៀបនឹងត្រីមាសដូចគ្នានៃឆ្នាំ២០១១ ។

រូបទី៧៖ សមាសភាគគណនីហិរញ្ញវត្ថុ



ក្នុងអំឡុងពេលដូចគ្នានេះ វិនិយោគផ្ទាល់ បានបង្ហាញថាមានលំហូរចូលសុទ្ធ ៣០០,៦ លានដុល្លារអាមេរិក បានថយចុះ ២០៩,៨ លានដុល្លារអាមេរិក (៤១,១%) ធៀបនឹងលំហូរចូលសុទ្ធ ៥១០,៤ លានដុល្លារអាមេរិក ក្នុងត្រីមាសមុន ។ បើធៀបនឹងត្រីមាសដូចគ្នានៃឆ្នាំ២០១១ វិនិយោគផ្ទាល់មានលំហូរចូលសុទ្ធ ១៣៦,៣ លានដុល្លារអាមេរិក (៨៣,០%) ។

វិនិយោគលើឥលបត្រ បានបង្ហាញថា មានលំហូរចេញសុទ្ធ ២,៤ លានដុល្លារអាមេរិក បានថយចុះ ១៤,៣ លានដុល្លារអាមេរិក (៨៥,៧%) ពី ១៦,៧ លានដុល្លារអាមេរិក ក្នុងត្រីមាសមុន ។ បើធៀបនឹងត្រីមាសដូចគ្នានៃឆ្នាំ២០១១ សមតុល្យនេះ បានថយចុះ ៨,៤ លានដុល្លារអាមេរិក (៧៧,៨%) ។

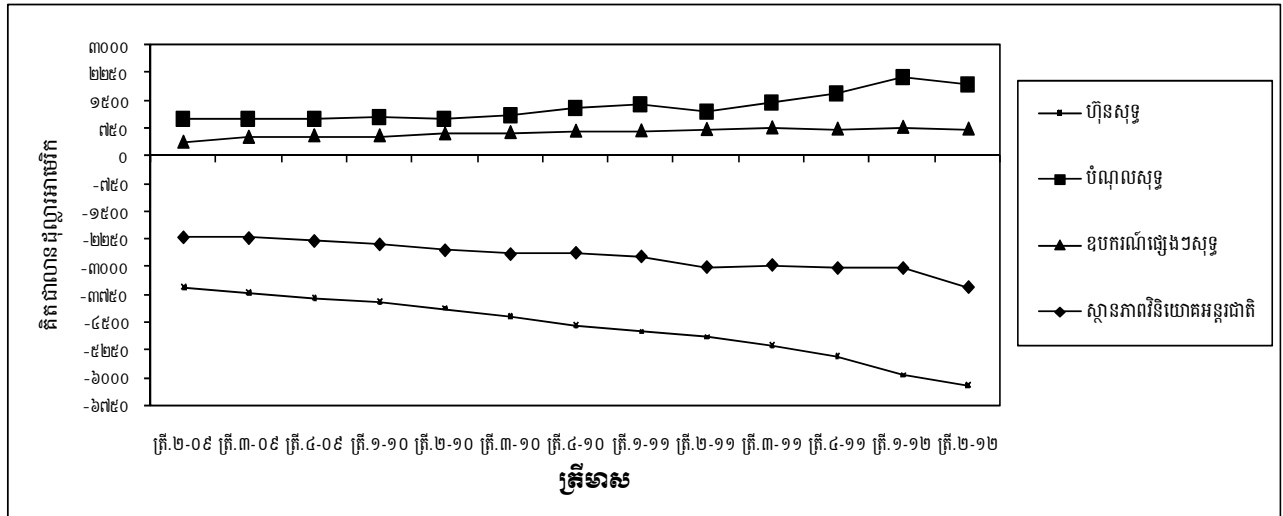
គណនីវិនិយោគផ្សេងទៀត បានបង្ហាញថា មានលំហូរចូលសុទ្ធ ១៩០,៥ លានដុល្លារអាមេរិក ពីលំហូរចេញសុទ្ធ ២២៧,៩ លានដុល្លារអាមេរិក ក្នុងត្រីមាសមុន ។ បើធៀបនឹងលំហូរចូលសុទ្ធក្នុងត្រីមាសដូចគ្នានៃឆ្នាំ២០១១ គណនីវិនិយោគផ្សេងទៀត បានថយចុះ ៦៥,៦ លានដុល្លារអាមេរិក (២៥,៦%) ។

ទ្រព្យសកម្មជាទុនបម្រុងបរទេស បានបង្ហាញថា មានលំហូរចូលសុទ្ធ ១៣,៥ លានដុល្លារអាមេរិក ។ គណនីនេះមានលំហូរចេញសុទ្ធ ២១២,២ លានដុល្លារអាមេរិក ក្នុងត្រីមាសមុន និងមានលំហូរចេញសុទ្ធ ៦៣,២ លានដុល្លារអាមេរិក ក្នុងត្រីមាសដូចគ្នានៃឆ្នាំកន្លងទៅ ។

ស្ថានភាពវិនិយោគអន្តរជាតិ

គិតត្រឹមចុងត្រីមាសទី២ ឆ្នាំ២០១២ ស្ថានភាពវិនិយោគអន្តរជាតិសុទ្ធរបស់ប្រទេសកម្ពុជា បានបង្ហាញថា ទ្រព្យអកម្មបរទេសសុទ្ធ មានចំនួន ៣.៥៥៨,២ លានដុល្លារអាមេរិក បានកើនឡើង ៥២៤,៦ លានដុល្លារអាមេរិក (១៧,៣%) ធៀបនឹងសមតុល្យសុទ្ធចំនួន ៣.០៣៣,៦ លានដុល្លារអាមេរិក គិតត្រឹមចុងត្រីមាសទី១ ឆ្នាំ២០១២ និងបានកើនឡើង ៥៥២,០ លានដុល្លារអាមេរិក (១៨,៤%) ធៀបនឹងសមតុល្យសុទ្ធ ចំនួន ៣.០០៦,៣ លានដុល្លារអាមេរិក គិតត្រឹមចុងត្រីមាសដូចគ្នានៃឆ្នាំកន្លងទៅ ។

រូបទី៨៖ សមាសភាគស្ថានភាពវិនិយោគអន្តរជាតិ



គិតត្រឹមចុងត្រីមាសទី២ ឆ្នាំ២០១២ ទ្រព្យអកម្មប៊ុនសុទ្ធ បានកើនឡើង ២៨៤,២ លានដុល្លារអាមេរិក (៤,៨%) ពី ៥.៩៤៨,៨ លានដុល្លារអាមេរិក នៅចុងត្រីមាសទី១ ឆ្នាំ២០១២ ដល់ ៦.២៣៣,០ លានដុល្លារអាមេរិក នៅចុងត្រីមាសទី២ ឆ្នាំ២០១២ និងបានកើនឡើង ១.៣១៨,៥ លានដុល្លារអាមេរិក (២៦,៨%) គិតត្រឹមចុងត្រីមាសដូចគ្នានៃឆ្នាំកន្លងទៅ ។ បំណុលសុទ្ធ បានថយចុះ ១៩៤,៣ លានដុល្លារអាមេរិក (៩,១%) ពី ២.១៤៥,០ លានដុល្លារអាមេរិក នៅចុងត្រីមាសទី១ ឆ្នាំ២០១២ ដល់ ១.៩៥០,៧ លានដុល្លារអាមេរិក និងបានកើនឡើង ៧៥៥,៩ លានដុល្លារអាមេរិក (៦៣,៣%) គិតត្រឹមចុងត្រីមាសដូចគ្នានៃឆ្នាំកន្លងទៅ ។ ឧបករណ៍ផ្សេងៗសុទ្ធ បានថយចុះ ៤៦,១ លានដុល្លារអាមេរិក (៦,០%) ពី ៧៧០,២ លានដុល្លារអាមេរិក នៅចុងត្រីមាសទី១ ឆ្នាំ២០១២ មក ៧២៤,១ លានដុល្លារអាមេរិក នៅចុងត្រីមាសទី២ ឆ្នាំ២០១២ និងបានកើនឡើង ១០,៦ លានដុល្លារអាមេរិក (១,៥%) ធៀបនឹងចុងត្រីមាសដូចគ្នានៃឆ្នាំកន្លងទៅ ។

HIGHLIGHTS

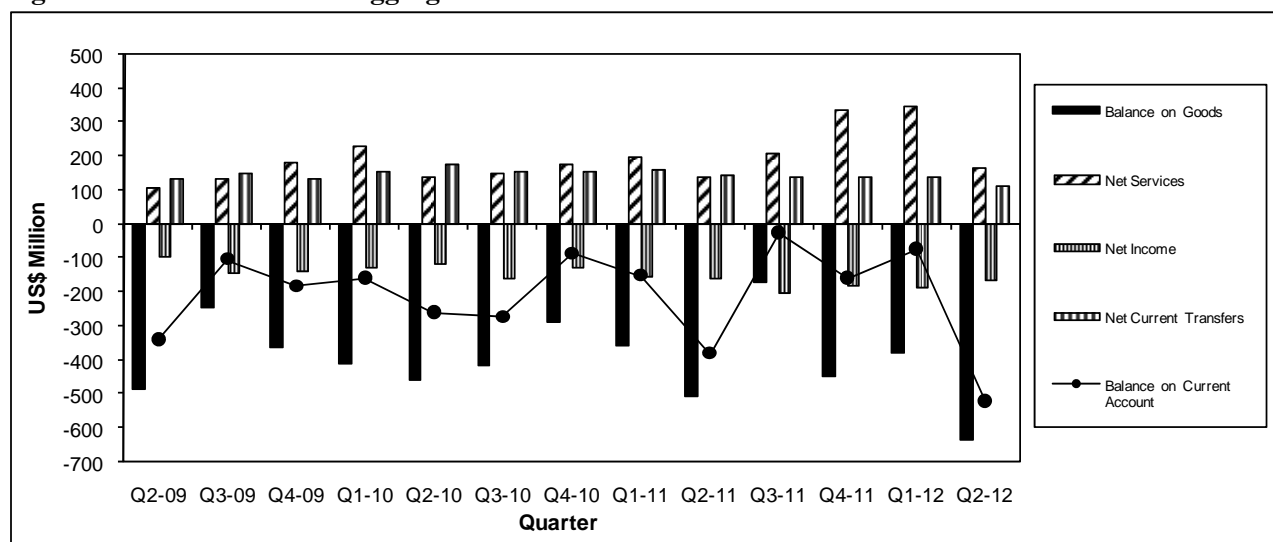
KEY AGGREGATES

| US\$ Million | MQ11 | JQ11 | SQ11 | DQ11 | MQ12 | JQ12 | % Change JQ12/MQ12 | % Change JQ12/JQ11 |
|--|----------|----------|----------|----------|----------|----------|--------------------|--------------------|
| CURRENT ACCOUNT | | | | | | | | |
| Balance on Goods | -358.7 | -509.7 | -171.4 | -450.3 | -380.0 | -636.5 | 67.5 | 24.9 |
| Net Services | 199.8 | 142.3 | 211.8 | 335.3 | 349.9 | 167.0 | -52.3 | 17.3 |
| Net Income | -151.1 | -158.0 | -203.7 | -182.1 | -183.9 | -164.7 | -10.4 | 4.2 |
| Net Current Transfers | 160.2 | 145.9 | 139.0 | 139.0 | 140.9 | 113.8 | -19.2 | -22.0 |
| Balance on Current Account | -149.9 | -379.5 | -24.3 | -158.1 | -73.2 | -520.4 | -- | 37.1 |
| CAPITAL AND FINANCIAL ACCOUNTS | | | | | | | | |
| Capital Account Balance | 54.9 | 65.5 | 55.4 | 46.3 | 68.5 | 68.1 | -0.5 | 3.9 |
| Financial Account Balance | 110.8 | 346.4 | -4.5 | 63.3 | 53.7 | 502.3 | -- | 45.0 |
| INTERNATIONAL INVESTMENT POSITION | | | | | | | | |
| Net Equity | -4,766.3 | -4,914.5 | -5,153.5 | -5,443.6 | -5,948.8 | -6,233.0 | 4.8 | 26.8 |
| Net Debt | 1,376.2 | 1,194.7 | 1,450.1 | 1,686.1 | 2,145.0 | 1,950.7 | -9.1 | 63.3 |
| Net Other Instruments | 676.7 | 713.5 | 755.6 | 724.3 | 770.2 | 724.1 | -6.0 | 1.5 |
| Net International Investment Position | -2,713.4 | -3,006.3 | -2,947.8 | -3,033.2 | -3,033.6 | -3,558.2 | 17.3 | 18.4 |

KEY POINTS

Cambodia's Balance of Payments in the June Quarter 2012 indicated a huge increase in the current account balance deficit compared with the previous quarter's deficit, resulted mainly from the increase in the trade balance deficit and the decreases in the surplus of the net services and net current transfers.

Figure 1: Current Account Aggregates



In the June Quarter 2012, the balance on capital account recorded a net inflow of US\$68.1 million and the balance on financial account recorded a net inflow of US\$502.3 million.

At the end of the June Quarter 2012, the net international investment position rose by 17.3% to a net foreign liability of US\$3,558.2 million, from the net balance of US\$3,033.6 million at the end of the March Quarter 2012. This increase resulted from the increase of 4.8% in net equity while the net debt and net other instruments decreased by 9.1% and 6.0%, respectively.

ANALYSIS OF ESTIMATES

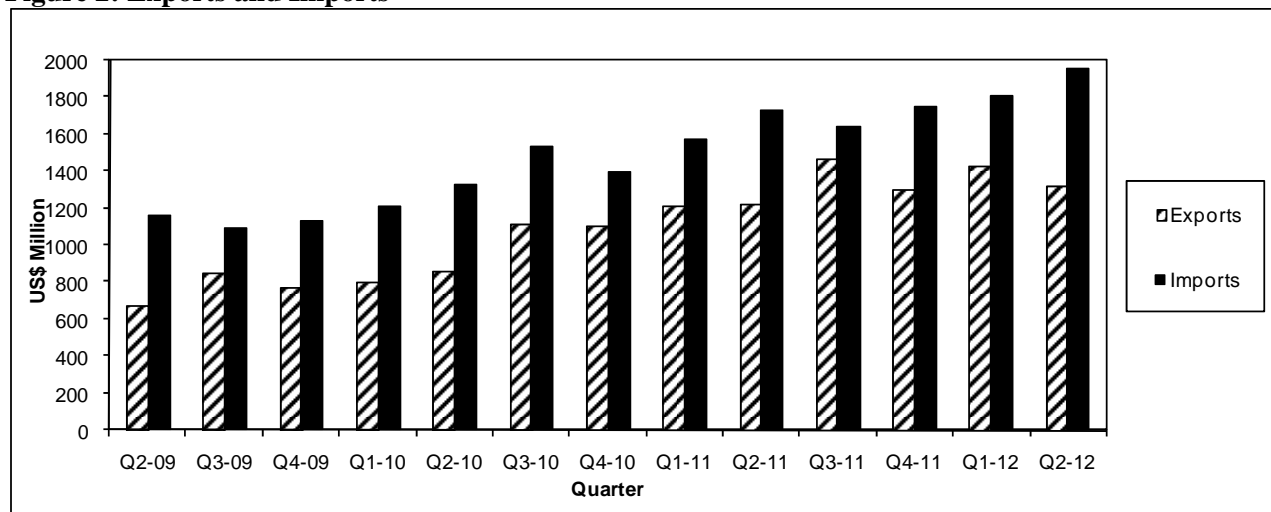
CURRENT ACCOUNT

In the June Quarter 2012, the current account balance recorded a deficit of US\$520.4 million compared to the deficit of US\$73.2 million in the March Quarter of 2012 and increased by US\$140.9 million from the deficit of US\$379.5 million in the same quarter last year.

GOODS

In the reporting period, the balance on goods deficit enlarged by US\$256.4 million (67.5%), from US\$380.0 million in the previous quarter to US\$636.5 million. When comparing with the same quarter last year, the deficit on this balance rose by US\$126.8 million (24.9%).

Figure 2: Exports and Imports



Total exports (f.o.b) equaled US\$1,320.3 million in the June Quarter 2012, down by 7.7% on the previous quarter's exports. The factors contributing to the decline were the declines in GSP exports (8.4%), Rubber and rubber products (8.8%), Fishery products (60.5%), and Wood and wood products (30.1%). For the year-on-year trend, the total exports increased by US\$98.7 million (8.1%) from US\$1,221.6 million.

During the same period, total imports (f.o.b) equaled US\$1,956.7 million compared with US\$1,810.5 million. The expansion of US\$146.2 million (8.1%) in total imports was driven by the expansion of US\$72.1 million (15.1%), US\$15.8 million (22.1%), US\$3.2 million (9.5%) in Garments materials, Construction materials, and Electricity, respectively. However, this increase was partly offset by the decreases in the imports of Fuels, lubricants and related materials; Machinery and transport equipment; and Food.

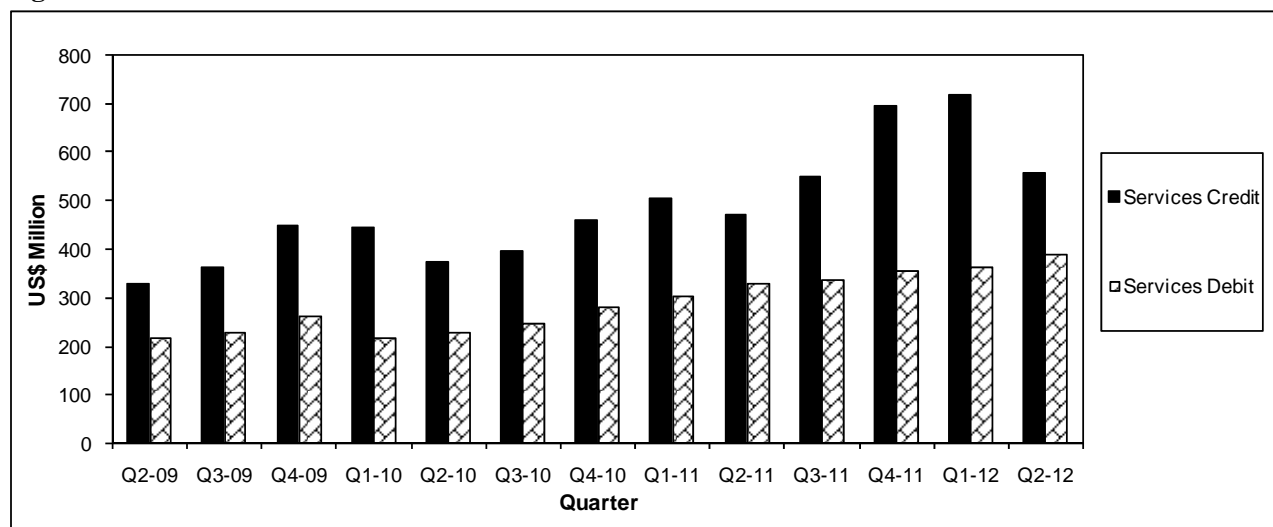
SERVICES

On the net basis, the services account surplus in the reporting quarter 2012 declined to US\$167.0 million from US\$349.9 million, a decline of US\$182.9 million (52.3%) on the previous quarter, which resulted from the decreases in the transportation and travel services receipts. Comparing to the same quarter last year, this account increased by US\$24.7 million (17.3%) from the net services surplus of US\$142.3 million.

The services credits declined to US\$556.2 million, from US\$714.0 million in the previous quarter, due to the decreases of US\$17.6 million (20.3%) and US\$133.2 million (25.1%) in the transportation and travel services receipts, respectively. When comparing to the same quarter last year, this account increased by US\$85.9 million (18.3%) from US\$470.2 million.

The services debits increased to US\$389.2 million, an increase of US\$25.1 million (6.9%) from US\$364.1 million in a quarter earlier. The main factors contributing to this increase were the increases of 6.4% and 5.1% in the transportation and travel services debits, respectively. The services debits posted an increase of US\$61.3 million (18.7%) from US\$327.9 million in the same quarter last year.

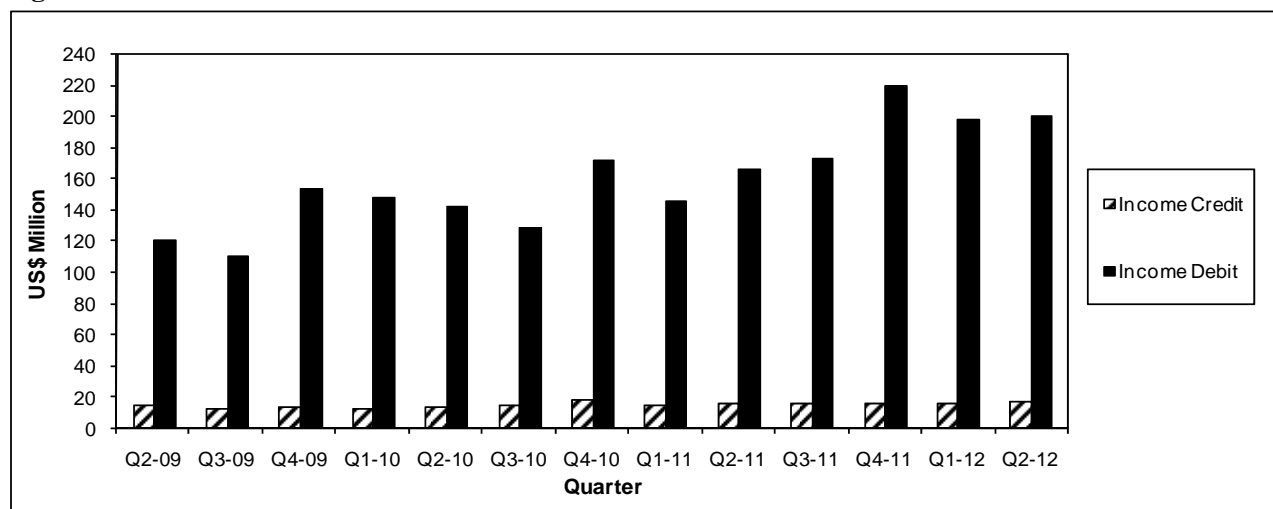
Figure 3: Services Credits and Debits



INCOME

Net income account deficit declined from US\$183.9 million in the March Quarter 2012 to US\$164.7 million in the June Quarter 2012, resulting mainly from a fall in income debits of 9.4%. This account increased by US\$6.7 million (4.2%) from US\$158.0 million in the June Quarter last year.

Figure 4: Income Credits and Debits

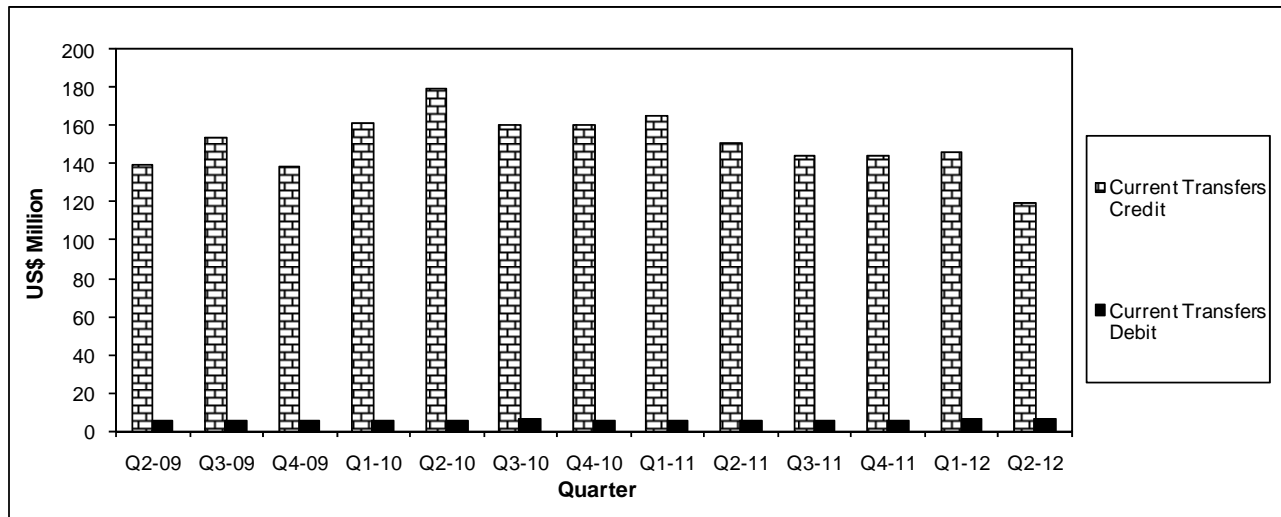


Income credits slightly rose by 2.7% to US\$16.6 million in the June Quarter 2012 and up by 7.7% compared with the June Quarter last year, resulted mainly from the increase in the investment income credits. During the period, income debits declined to US\$181.3 million, down by US\$18.7 million (9.4%) on the previous quarter and up by US\$7.9 million (4.5%) on the same quarter last year.

CURRENT TRANSFERS

Net current transfers was a surplus of US\$113.8 million, down by US\$27.0 million (19.2%) compared to US\$140.9 million in the previous quarter and decreased by US\$32.1 million (22.0%) compared with the same quarter 2011. During the same period, current transfers credits was US\$119.9 million and the current transfers debits was US\$6.0 million.

Figure 5: Current Transfers Credits and Debits

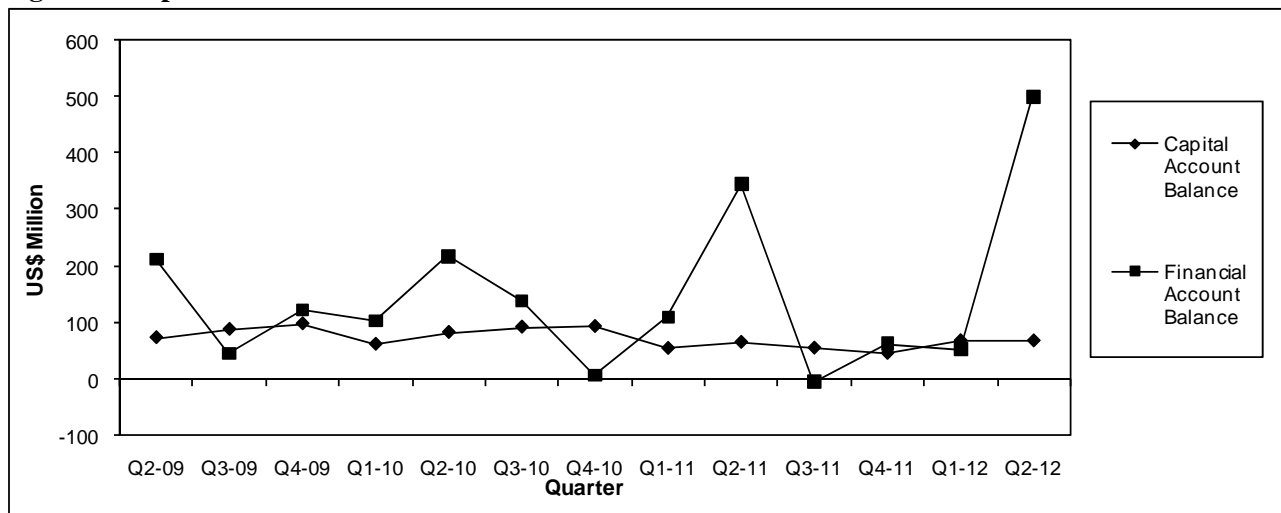


CAPITAL AND FINANCIAL ACCOUNTS

CAPITAL ACCOUNT

The balance on capital account illustrated a net inflow of US\$68.1 million, fell by US\$0.3 million and US\$2.6 million compared with the previous quarter and the same quarter last year, respectively. Capital transfers credits declined slightly by US\$0.3 million to US\$90.6 million in the June Quarter 2012 and increased by US\$4.2 million (4.9%) compared with the same quarter last year. Capital transfers debits remained unchanged compared with the previous quarter's outflow and increased slightly by US\$1.6 million (7.9%) compared with the same quarter last year.

Figure 6: Capital and Financial Accounts

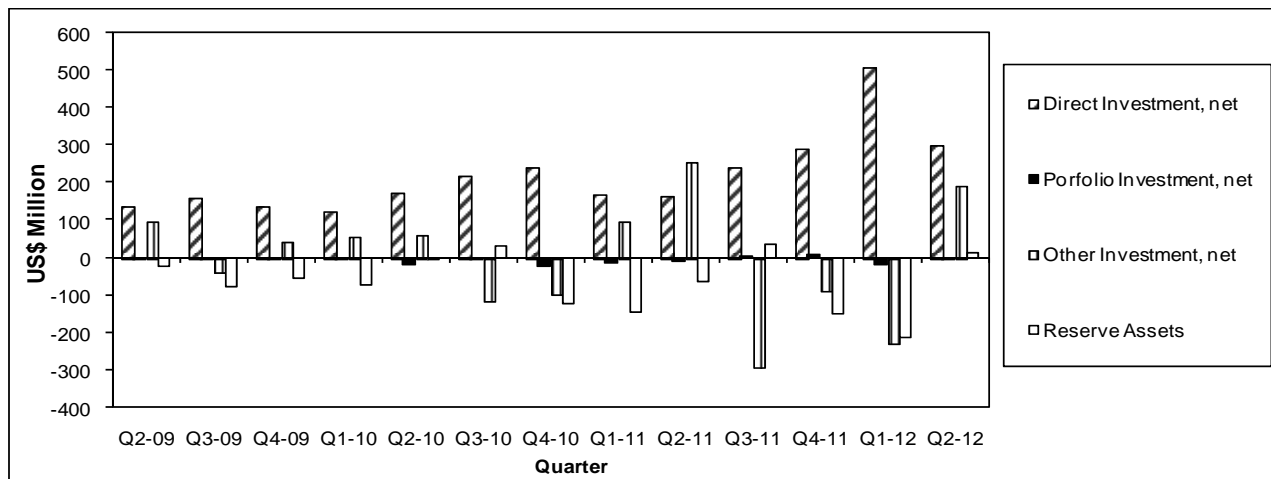


FINANCIAL ACCOUNT

The financial account balance showed a net inflow of US\$502.3 million, rose by US\$448.5 million on the net inflow of US\$53.7 million in the previous quarter. This balance recorded an increase of US\$155.8 million compared with the same quarter last year.

During the period, direct investment recorded a net inflow of US\$300.6 million, a decrease of US\$209.8 million (41.1%) from a net inflow of US\$510.4 million registered in the previous quarter. By comparing with the same quarter last year, the net direct investment inflow was an increase of US\$136.3 million (83.0%).

Figure 7: Financial Account Aggregates



Portfolio investment recorded a net outflow of US\$2.4 million, down by US\$14.3 million (85.7%) from US\$16.7 million in the previous quarter. By comparing with the same quarter 2011, this balance showed a decline of US\$8.4 million (77.8%).

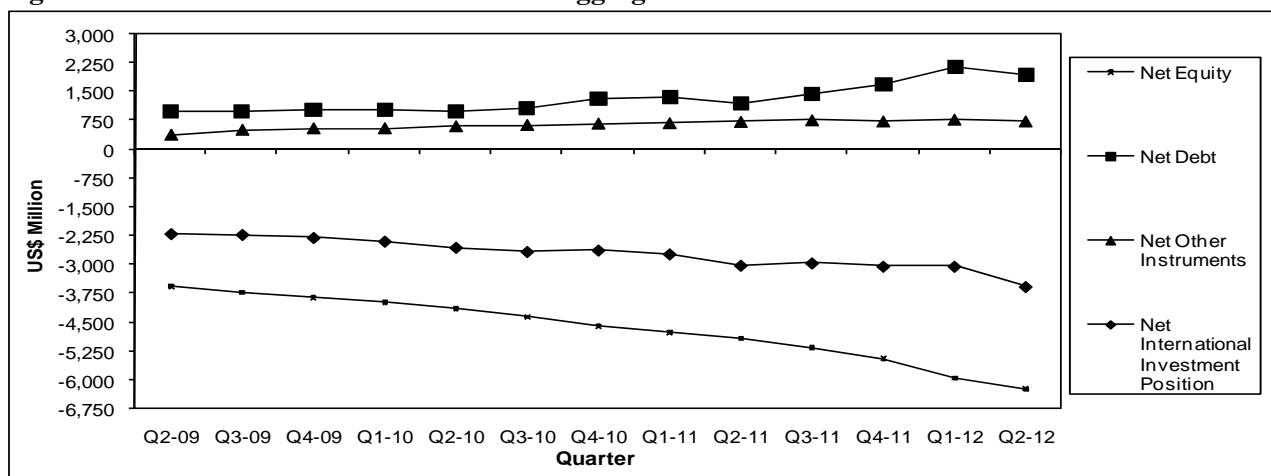
Other investment illustrated a net inflow of US\$190.5 million, from a net outflow of US\$227.9 million on the previous quarter. Comparing with the net inflow in the same quarter last year, this account posted a decrease of US\$65.6 million (25.6%).

Reserve assets showed a net inflow of US\$13.5 million. This account showed the net outflows of US\$212.2 million and US\$63.2 million in the previous quarter and the same quarter last year, respectively.

INTERNATIONAL INVESTMENT POSITION

At the end of the June Quarter 2012, Cambodia's international investment position recorded a net foreign liability of US\$3,558.2 million, an increase of US\$524.6 million (17.3%) on the net balance of US\$3,033.6 million at the end of the March Quarter 2012, and rose by US\$552.0 million (18.4%) on the net balance of US\$3,006.3 million at the end of the June Quarter 2011.

Figure 8: International Investment Position Aggregates



At the end of the June Quarter 2012, net equity liabilities increased by US\$284.2 million (4.8%) from US\$5,948.8 million at the end of the March Quarter 2012 to US\$6,233.0 million and increased by US\$1,318.5 million (26.8%) compared with the same quarter last year. Net debt declined by US\$194.3 million (9.1%) from US\$2,145.0 million at the end of the March Quarter 2012 to US\$1,950.7 million and rose by US\$755.9 million (63.3%) compared with the same quarter last year. Net other instruments decreased by US\$46.1 million (6.0%) from US\$770.2 million at the end of the March Quarter 2012 to US\$724.1 million and increased by US\$10.6 million (1.5%) compared with the same quarter last year.



បញ្ជីទទួលបាននិងចេញប្រទេសកម្ពុជា

CAMBODIA'S BALANCE OF PAYMENTS

ត្រីមាសទី២ ឆ្នាំ២០១២

JUNE QUARTER 2012

| កម្រិតស្ថិតិសាមញ្ញប្រើប្រាស់ | ត្រី.១-១០ | ត្រី.២-១០ | ត្រី.៣-១០ | ត្រី.៤-១០ | ត្រី.១-១១ | ត្រី.២-១១ | ត្រី.៣-១១ | ត្រី.៤-១១ | ត្រី.១-១២ | ត្រី.២-១២ | បម្រែបម្រួលជាភាគរយ (%) | | Current Price Estimates |
|--|-----------------|-----------------|-----------------|-----------------|-----------------|-----------------|-----------------|-----------------|-----------------|-----------------|------------------------|--|--|
| | Q1-10 | Q2-10 | Q3-10 | Q4-10 | Q1-11 | Q2-11 | Q3-11 | Q4-11 | Q1-12 | Q2-12 | ត្រី.២-១២/ត្រី.១-១២ | ត្រី.២-១២/ត្រី.២-១១ | |
| | \$US m | \$US m | \$US m | \$US m | \$US m | \$US m | \$US m | \$US m | \$US m | \$US m | Q1-12/Q1-11 | Q2-12/Q2-11 | |
| គណនីចរន្ត | | | | | | | | | | | | Current Account | |
| ទំនិញ | | | | | | | | | | | | Goods | |
| នាំចេញ-fob | 800.0 | 864.3 | 1,116.3 | 1,103.8 | 1,219.2 | 1,221.6 | 1,474.8 | 1,303.9 | 1,430.5 | 1,320.3 | -7.7 | 8.1 | Exports f.o.b. |
| នាំចូល-fob | -1,212.3 | -1,323.6 | -1,535.1 | -1,395.0 | -1,577.9 | -1,731.3 | -1,646.2 | -1,754.2 | -1,810.5 | -1,956.7 | 8.1 | 13.0 | Imports f.o.b. |
| សមតុល្យនាំចេញ-ទំនិញ | -412.3 | -459.3 | -418.8 | -291.2 | -358.7 | -509.7 | -171.4 | -450.3 | -380.0 | -636.5 | 67.5 | 24.9 | Balance on Goods |
| សេវា | | | | | | | | | | | | Services | |
| ឥណទាន | 444.7 | 370.6 | 395.2 | 458.5 | 503.1 | 470.2 | 547.2 | 692.1 | 714.0 | 556.2 | -22.1 | 18.3 | Credits |
| ឥណពន្ធ | -216.1 | -228.7 | -245.7 | -281.2 | -303.3 | -327.9 | -335.4 | -356.8 | -364.1 | -389.2 | 6.9 | 18.7 | Debits |
| សេវា (សុទ្ធ) | 228.7 | 141.8 | 149.5 | 177.2 | 199.8 | 142.3 | 211.8 | 335.3 | 349.9 | 167.0 | -52.3 | 17.3 | Net Services |
| ប្រាក់ចំណូល | | | | | | | | | | | | Income | |
| ឥណទាន | 12.8 | 13.5 | 14.5 | 17.9 | 14.9 | 15.4 | 15.4 | 15.6 | 16.1 | 16.6 | 2.7 | 7.7 | Credits |
| ឥណពន្ធ | -142.0 | -128.6 | -172.3 | -145.7 | -166.0 | -173.4 | -219.1 | -197.7 | -200.0 | -181.3 | -9.4 | 4.5 | Debits |
| ប្រាក់ចំណូល (សុទ្ធ) | -129.2 | -115.1 | -157.8 | -127.8 | -151.1 | -158.0 | -203.7 | -182.1 | -183.9 | -164.7 | -10.4 | 4.2 | Net Income |
| បរិប្បទាន | | | | | | | | | | | | Current Transfers | |
| ឥណទាន | 161.5 | 180.1 | 161.1 | 161.2 | 165.7 | 151.4 | 144.4 | 144.4 | 147.0 | 119.9 | -18.5 | -20.8 | Credits |
| ឥណពន្ធ | -5.3 | -5.2 | -5.9 | -5.0 | -5.5 | -5.4 | -5.4 | -5.5 | -6.2 | -6.0 | -2.6 | 11.0 | Debits |
| បរិប្បទាន (សុទ្ធ) | 156.2 | 175.0 | 155.2 | 156.2 | 160.2 | 145.9 | 139.0 | 139.0 | 140.9 | 113.8 | -19.2 | -22.0 | Net Current Transfers |
| សមតុល្យគណនីចរន្ត | -156.7 | -257.6 | -271.8 | -85.6 | -149.9 | -379.5 | -24.3 | -158.1 | -73.2 | -520.4 | -- | 37.1 | Current Account Balance |
| គណនីដើមទុន | | | | | | | | | | | | Capital Account | |
| ឥណទាន | 84.0 | 104.9 | 114.2 | 115.3 | 75.7 | 86.3 | 76.2 | 67.1 | 90.9 | 90.6 | -0.4 | 4.9 | Credits |
| ឥណពន្ធ | -21.9 | -21.9 | -21.9 | -21.9 | -20.8 | -20.8 | -20.8 | -20.8 | -22.4 | -22.4 | 0.0 | 7.9 | Debits |
| សមតុល្យគណនីដើមទុន | 62.2 | 83.0 | 92.3 | 93.5 | 54.9 | 65.5 | 55.4 | 46.3 | 68.5 | 68.1 | -0.5 | 3.9 | Capital Account Balance |
| គណនីហិរញ្ញវត្ថុ | | | | | | | | | | | | Financial Account | |
| វិនិយោគផ្ទាល់ (សុទ្ធ) | 123.6 | 172.9 | 221.6 | 244.0 | 170.2 | 164.3 | 244.5 | 293.5 | 510.4 | 300.6 | -41.1 | 83.0 | Direct Investment, net |
| វិនិយោគលើឥណប្រតិបត្តិ (សុទ្ធ) | -2.0 | -16.0 | 1.5 | -20.3 | -11.7 | -10.8 | 6.9 | 9.4 | -16.7 | -2.4 | -85.7 | -77.8 | Portfolio Investment, net |
| វិនិយោគផ្សេងៗ (សុទ្ធ) | 56.8 | 61.4 | -113.9 | -96.6 | 96.5 | 256.1 | -291.8 | -89.7 | -227.9 | 190.5 | -- | -25.6 | Other Investment, net |
| ទ្រព្យសកម្មជាទុនបម្រុងបរទេស | -74.1 | 0.9 | 30.0 | -119.8 | -144.2 | -63.2 | 35.8 | -149.9 | -212.2 | 13.5 | -- | -121.4 | Reserve Assets |
| សមតុល្យគណនីហិរញ្ញវត្ថុ | 104.3 | 219.2 | 139.2 | 7.3 | 110.8 | 346.4 | -4.5 | 63.3 | 53.7 | 502.3 | -- | 45.0 | Financial Account Balance |
| កំហុស និង ខ្វះខាត | -9.8 | -44.6 | 40.3 | -15.2 | -15.8 | -32.5 | -26.6 | 48.5 | -49.0 | -50.0 | 2.0 | 53.9 | Net Errors and Omissions |
| ស្ថានភាពចំណុះយោគអន្តរជាតិ | | | | | | | | | | | | International Investment Position | |
| ហ៊ុន (សុទ្ធ) | -3,972.4 | -4,141.8 | -4,359.7 | -4,599.4 | -4,766.3 | -4,914.5 | -5,153.5 | -5,443.6 | -5,948.8 | -6,233.0 | 4.8 | 26.8 | Net Equity |
| បំណុល (សុទ្ធ) | 1,044.4 | 1,001.3 | 1,079.4 | 1,319.1 | 1,376.2 | 1,194.7 | 1,450.1 | 1,686.1 | 2,145.0 | 1,950.7 | -9.1 | 63.3 | Net Debt |
| ឧបករណ៍ផ្សេងៗ (សុទ្ធ)* | 545.5 | 597.3 | 630.2 | 667.6 | 676.7 | 713.5 | 755.6 | 724.3 | 770.2 | 724.1 | -6.0 | 1.5 | Net Other Instruments* |
| ស្ថានភាពចំណុះយោគអន្តរជាតិ (សុទ្ធ) | -2,382.5 | -2,543.2 | -2,650.1 | -2,612.7 | -2,713.4 | -3,006.3 | -2,947.8 | -3,033.2 | -3,033.6 | -3,558.2 | 17.3 | 18.4 | Net International Investment Position |

*រាប់បញ្ចូលមាស និងសិទ្ធិដកតិរច្ឆា
 *Includes Monetary Gold and Special Drawing Rights

តារាង១ : តារាងសង្ខេបជញ្ជីងទូទាត់ (គិតជាលានដុល្លារអាមេរិក)

Table 1: Balance of Payments Summary (US\$ million)

| សមាសធាតុសំខាន់ៗ | ២០០៩ | ២០១០ | ត្រី.១-១១ | ត្រី.២-១១ | ត្រី.៣-១១ | ត្រី.៤-១១ | ២០១១ | ត្រី.១-១២ | ត្រី.២-១២ | Main Components |
|---|----------------|----------------|---------------|---------------|---------------|---------------|----------------|---------------|---------------|---|
| | 2009 | 2010 | Q1-11 | Q2-11 | Q3-11 | Q4-11 | 2011 | Q1-12 | Q2-12 | |
| គណនីបច្ចុប្បន្ន | | | | | | | | | | Current Account |
| ទំនិញ | | | | | | | | | | Goods |
| នាំចេញ-fob | 2,995.7 | 3,884.3 | 1,219.2 | 1,221.6 | 1,474.8 | 1,303.9 | 5,219.5 | 1,430.5 | 1,320.3 | Exports f.o.b. |
| នាំចូល-fob | -4,489.9 | -5,466.0 | -1,577.9 | -1,731.3 | -1,646.2 | -1,754.2 | -6,709.5 | -1,810.5 | -1,956.7 | Imports f.o.b. |
| សមតុល្យគណនីទំនិញ | -1494.2 | -1581.6 | -358.7 | -509.7 | -171.4 | -450.3 | -1490.1 | -380.0 | -636.5 | Balance on Goods |
| សេវា | | | | | | | | | | Services |
| ឥណទាន | 1,524.7 | 1,669.0 | 503.1 | 470.2 | 547.2 | 692.1 | 2,212.6 | 714.0 | 556.2 | Credits |
| ឥណពន្ធ | -909.3 | -971.8 | -303.3 | -327.9 | -335.4 | -356.8 | -1323.4 | -364.1 | -389.2 | Debits |
| សេវា (សុទ្ធ) | 615.4 | 697.3 | 199.8 | 142.3 | 211.8 | 335.3 | 889.2 | 349.9 | 167.0 | Net Services |
| សមតុល្យគណនីទំនិញ និង សេវា | -878.8 | -884.4 | -158.9 | -367.4 | 40.4 | -115.0 | -600.9 | -30.1 | -469.5 | Balance on Goods and Services |
| ប្រាក់ចំណូល | | | | | | | | | | Income |
| ឥណទាន | 55.6 | 58.7 | 14.9 | 15.4 | 15.4 | 15.6 | 61.3 | 16.1 | 16.6 | Credits |
| ឥណពន្ធ | -532.8 | -588.5 | -166.0 | -173.4 | -219.1 | -197.7 | -756.2 | -200.0 | -181.3 | Debits |
| ប្រាក់ចំណូល (សុទ្ធ) | -477.2 | -529.8 | -151.1 | -158.0 | -203.7 | -182.1 | -694.9 | -183.9 | -164.7 | Net Income |
| បង្វែរចរន្ត | | | | | | | | | | Current Transfers |
| ឥណទាន | 592.8 | 663.9 | 165.7 | 151.4 | 144.4 | 144.4 | 605.9 | 147.0 | 119.9 | Credits |
| ឥណពន្ធ | -21.3 | -21.4 | -5.5 | -5.4 | -5.4 | -5.5 | -21.9 | -6.2 | -6.0 | Debits |
| បង្វែរចរន្ត (សុទ្ធ) | 571.4 | 642.6 | 160.2 | 145.9 | 139.0 | 139.0 | 584.0 | 140.9 | 113.8 | Net Current Transfers |
| សមតុល្យគណនីបច្ចុប្បន្ន | -784.6 | -771.7 | -149.9 | -379.5 | -24.3 | -158.1 | -711.8 | -73.2 | -520.4 | Balance on Current Account |
| គណនីដើមទុន | | | | | | | | | | Capital Account |
| បង្វែរដើមទុន | | | | | | | | | | Capital Transfers |
| ឥណទាន | 367.8 | 418.4 | 75.7 | 86.3 | 76.2 | 67.1 | 305.3 | 90.9 | 90.6 | Credits |
| ឥណពន្ធ | -56.2 | -87.4 | -20.8 | -20.8 | -20.8 | -20.8 | -83.2 | -22.4 | -22.4 | Debits |
| បង្វែរដើមទុន (សុទ្ធ) | 311.6 | 331.0 | 54.9 | 65.5 | 55.4 | 46.3 | 222.1 | 68.5 | 68.1 | Net capital transfers |
| លទ្ធកម្ម និងការលក់ប្រេងប្រេងសកម្ម មិនមែនធីតកម្ម និងមិនមែនហិរញ្ញវត្ថុ (សុទ្ធ) | | | | | | | | | | Net Non-produced, Non-financial assets |
| សមតុល្យគណនីដើមទុន | 311.6 | 331.0 | 54.9 | 65.5 | 55.4 | 46.3 | 222.1 | 68.5 | 68.1 | Balance on Capital Account |
| គណនីហិរញ្ញវត្ថុ | | | | | | | | | | Financial Account |
| វិនិយោគផ្ទាល់ | 520.2 | 762.0 | 170.2 | 164.3 | 244.5 | 293.5 | 872.5 | 510.4 | 300.6 | Direct Investment |
| ក្រៅប្រទេស | -18.9 | -20.6 | -1.5 | -6.7 | -10.1 | -10.9 | -29.2 | -7.3 | -4.8 | Abroad |
| ក្នុងប្រទេស | 539.1 | 782.6 | 171.8 | 171.0 | 254.6 | 304.3 | 901.7 | 517.7 | 305.5 | In Cambodia |
| វិនិយោគបែបប្រកួត | -7.6 | -36.7 | -11.7 | -10.8 | 6.9 | 9.4 | -6.1 | -16.7 | -2.4 | Portfolio Investment |
| ទ្រព្យសកម្ម | -7.6 | -36.7 | -11.7 | -10.8 | 6.9 | 9.4 | -6.1 | -16.7 | -2.4 | Assets |
| ទ្រព្យអកម្ម | n.a | n.a | n.a | n.a | n.a | n.a | n.a | n.a | n.a | Liabilities |
| វិនិយោគផ្សេងទៀត | 85.4 | -92.2 | 96.5 | 256.1 | -291.8 | -89.7 | -28.8 | -227.9 | 190.5 | Other Investment |
| ទ្រព្យសកម្ម | -12.1 | -685.6 | -189.2 | -64.4 | -160.4 | -358.9 | -772.9 | -488.9 | -289.1 | Assets |
| ទ្រព្យអកម្ម | 97.5 | 593.4 | 285.7 | 320.5 | -131.3 | 269.2 | 744.1 | 261.0 | 479.6 | Liabilities |
| ទ្រព្យសកម្មជាទុនបម្រុងបរទេស | -116.6 | -163.0 | -144.2 | -63.2 | 35.8 | -149.9 | -321.5 | -212.2 | 13.5 | Reserve Assets |
| សមតុល្យគណនីហិរញ្ញវត្ថុ | 481.4 | 470.1 | 110.8 | 346.4 | -4.5 | 63.3 | 516.0 | 53.7 | 502.3 | Balance on Financial Account |
| កំហុស និង បំភាន់ | -8.4 | -29.4 | -15.8 | -32.5 | -26.6 | 48.5 | -26.4 | -49.0 | -50.0 | Net Errors and Omissions |

តារាង ២ : ជំពូកទទួលបាន " គណនីទំនិញ " (គិតជាលានដុល្លារអាមេរិក)

Table 2: Balance of Payments_Goods Account (US\$ million)

| គណនីទំនិញ | ២០០៩ | ២០១០ | ត្រី.១-១១ | ត្រី.២-១១ | ត្រី.៣-១១ | ត្រី.៤-១១ | ២០១១ | ត្រី.១-១២ | ត្រី.២-១២ | Goods Account |
|--|-----------------|-----------------|----------------|----------------|----------------|----------------|-----------------|----------------|----------------|---|
| | 2009 | 2010 | Q1-11 | Q2-11 | Q3-11 | Q4-11 | 2011 | Q1-12 | Q2-12 | |
| ការនាំចេញ f.o.b | | | | | | | | | | Exports f.o.b. |
| ទំនិញទូទៅ | 2,974.9 | 3,839.4 | 1,197.3 | 1,215.3 | 1,468.0 | 1,296.6 | 5,192.1 | 1,422.1 | 1,312.9 | General merchandises |
| ទំនិញសម្រាប់កែច្នៃ | n.a | n.a | n.a | n.a | n.a | n.a | n.a | n.a | n.a | Goods for processing |
| ទំនិញសម្រាប់ជួសជុល | n.a | n.a | n.a | n.a | n.a | n.a | n.a | n.a | n.a | Repairs on goods |
| ទំនិញដែលទិញដោយយានដឹកជញ្ជូននៅតាមចំណត | 15.3 | 18.1 | 7.0 | 6.2 | 6.8 | 7.3 | 27.3 | 8.3 | 7.4 | Goods procured in ports by carriers |
| មាសមិនមែនរូបិយវត្ថុ | 5.5 | 26.8 | 14.9 | -- | -- | -- | -- | -- | -- | Non-monetary gold |
| ការនាំចេញសរុប f.o.b* | 2,995.7 | 3,884.3 | 1,219.2 | 1,221.6 | 1,474.8 | 1,303.9 | 5,219.5 | 1,430.5 | 1,320.3 | Total exports f.o.b.* |
| ក្នុងនោះ : | | | | | | | | | | Of which: |
| នាំចេញតាមប្រព័ន្ធអនុគ្រោះទូទៅ | 2,626.7 | 3,435.7 | 1,085.4 | 1,067.2 | 1,326.0 | 1,160.6 | 4,639.2 | 1,294.5 | 1,186.1 | GSP exports |
| កៅស៊ូ និងផលិតផលកៅស៊ូ | 53.1 | 88.9 | 50.6 | 48.8 | 56.1 | 43.3 | 198.9 | 38.5 | 35.1 | Rubber and rubber products |
| ផលិតផលនេសាទ | 8.0 | 5.8 | 1.2 | 0.9 | 2.8 | 1.4 | 6.3 | 3.3 | 1.3 | Fishery products |
| ឈើ និងផលិតផលឈើ | 2.4 | 32.5 | 5.4 | 16.4 | 15.8 | 9.2 | 46.9 | 8.5 | 5.9 | Wood and wood products |
| ទំនិញផ្សេងទៀត | 305.6 | 321.3 | 76.6 | 88.2 | 74.0 | 89.5 | 328.1 | 85.8 | 91.9 | Miscellaneous |
| ការនាំចូល f.o.b | | | | | | | | | | Imports f.o.b. |
| ទំនិញទូទៅ | 4,439.9 | 5,298.7 | 1,480.1 | 1,722.4 | 1,636.6 | 1,742.6 | 6,582.2 | 1,791.7 | 1,903.2 | General merchandises |
| ទំនិញសម្រាប់កែច្នៃ | n.a | n.a | n.a | n.a | n.a | n.a | n.a | n.a | n.a | Goods for processing |
| ទំនិញសម្រាប់ជួសជុល | n.a | n.a | n.a | n.a | n.a | n.a | n.a | n.a | n.a | Repairs on goods |
| ទំនិញដែលទិញដោយយានដឹកជញ្ជូននៅតាមចំណត | 16.9 | 9.1 | 10.1 | 8.9 | 9.6 | 10.5 | 39.1 | 11.7 | 9.6 | Goods procured in ports by carriers |
| មាសមិនមែនរូបិយវត្ថុ | 33.1 | 158.1 | 87.7 | 0.0 | 0.0 | 1.1 | 88.2 | 7.1 | 43.9 | Non-monetary gold |
| ការនាំចូលសរុប f.o.b* | 4,489.9 | 5,466.0 | 1,577.9 | 1,731.3 | 1,646.2 | 1,754.2 | 6,709.5 | 1,810.5 | 1,956.7 | Total imports f.o.b.* |
| ក្នុងនោះ : | | | | | | | | | | Of which: |
| វត្ថុធាតុដើមសម្រាប់វិស័យកាត់ដេរសម្លៀកបំពាក់ | 1,045.4 | 1,354.5 | 399.4 | 426.5 | 475.8 | 455.7 | 1,757.4 | 476.4 | 548.5 | Garments materials |
| ប្រេងឥន្ធនៈ ប្រេងអ៊ីល និងវត្ថុធាតុដើមពាក់ព័ន្ធ | 430.2 | 484.6 | 205.2 | 275.0 | 262.7 | 255.7 | 998.7 | 292.2 | 276.1 | Fuels, lubricants and related materials |
| គ្រឿងចក្រ និងឧបករណ៍ដឹកជញ្ជូន | 226.3 | 325.2 | 99.2 | 98.6 | 99.4 | 108.5 | 405.7 | 139.1 | 133.4 | Machinery and transport equipment |
| គ្រឿងសំណង់ | 237.1 | 244.2 | 53.1 | 52.5 | 61.9 | 65.5 | 233.1 | 71.8 | 87.6 | Construction materials |
| ភេសជ្ជៈមានជាតិស្រវឹង និងបារី | 149.7 | 137.8 | 24.0 | 37.6 | 26.7 | 31.0 | 119.3 | 35.8 | 36.7 | Alcoholic beverage and tobacco |
| អគ្គិសនី | 54.5 | 104.9 | 29.0 | 32.0 | 32.1 | 32.0 | 125.1 | 33.9 | 37.1 | Electricity |
| ម្ហូបអាហារ | 84.7 | 94.9 | 27.1 | 24.8 | 23.3 | 29.9 | 105.1 | 33.0 | 29.8 | Food |
| ជីវ | 69.6 | 58.6 | 13.1 | 20.5 | 29.5 | 15.2 | 78.3 | 9.8 | 22.5 | Fertilizers |
| គ្រឿងអេឡិចត្រូនិក | 8.1 | 13.0 | 2.6 | 3.3 | 3.3 | 3.1 | 12.3 | 3.2 | 3.2 | Electronic products |
| ភេសជ្ជៈមិនមានជាតិស្រវឹង | 4.8 | 11.7 | 3.4 | 3.8 | 3.4 | 3.8 | 14.5 | 5.1 | 5.7 | Non alcoholic beverages |
| ទំនិញផ្សេងទៀត | 2,179.5 | 2,636.4 | 721.7 | 756.8 | 628.1 | 753.9 | 2,860.1 | 710.3 | 776.2 | Miscellaneous |
| សមតុល្យគណនីទំនិញ | -1,494.2 | -1,581.6 | -358.7 | -509.7 | -171.4 | -450.3 | -1,490.1 | -380.0 | -636.5 | Balance on Goods |

*រាប់បញ្ចូលទិន្នន័យប៉ាន់ស្មានបន្ថែម
*Includes coverage estimates.

តារាងទី ៣ : ជំរឿនទូទាត់ " គណនីសេវា " (គិតជាលានដុល្លារអាមេរិក)

Table 3: Balance of Payments_Services Account (US\$ million)

| គណនីសេវា | ២០០៩ | ២០១០ | ត្រី.១-១១ | ត្រី.២-១១ | ត្រី.៣-១១ | ត្រី.៤-១១ | ២០១១ | ត្រី.១-១២ | ត្រី.២-១២ | Services Account |
|-----------------------------------|----------------|----------------|--------------|--------------|--------------|--------------|----------------|--------------|--------------|-------------------------------------|
| | 2009 | 2010 | Q1-11 | Q2-11 | Q3-11 | Q4-11 | 2011 | Q1-12 | Q2-12 | |
| សេវា (ឥណទាន) | 1,524.7 | 1,669.0 | 503.1 | 470.2 | 547.2 | 692.1 | 2,212.6 | 714.0 | 556.2 | Services Credits |
| សេវាដឹកជញ្ជូន | 191.5 | 226.0 | 73.5 | 58.4 | 66.2 | 77.8 | 276.0 | 86.7 | 69.1 | Transportation |
| ការដឹកជញ្ជូនតាមផ្លូវអាកាស | 152.7 | 186.5 | 63.1 | 47.9 | 54.7 | 64.6 | 230.4 | 75.8 | 55.6 | Air transport |
| ផ្លូវល្អឬដឹកជញ្ជូន | 3.6 | 4.2 | 1.1 | 1.1 | 1.2 | 1.3 | 4.8 | 1.4 | 1.7 | Freight |
| ផ្លូវល្អឬដឹកអ្នកដំណើរ | 126.6 | 152.2 | 48.5 | 35.0 | 40.7 | 49.3 | 173.5 | 58.8 | 41.1 | Passenger |
| ផ្សេងៗ | 22.5 | 30.2 | 13.4 | 11.8 | 12.8 | 14.0 | 52.1 | 15.6 | 12.8 | Other |
| ការដឹកជញ្ជូនតាមផ្លូវទឹក | 22.5 | 22.0 | 6.1 | 6.3 | 6.0 | 6.2 | 24.6 | 7.3 | 10.5 | Sea transport |
| ផ្លូវល្អឬដឹកជញ្ជូន | 1.0 | 0.5 | 0.1 | 0.2 | 0.3 | 0.3 | 0.8 | 0.2 | 0.2 | Freight |
| ផ្លូវល្អឬដឹកអ្នកដំណើរ | 0.0 | -- | -- | -- | -- | -- | -- | -- | -- | Passenger |
| ផ្សេងៗ | 21.4 | 21.5 | 5.9 | 6.1 | 5.7 | 5.9 | 23.7 | 7.1 | 10.4 | Other |
| ការដឹកជញ្ជូនផ្សេងទៀត | 16.3 | 17.5 | 4.4 | 4.2 | 5.5 | 7.0 | 21.1 | 3.6 | 2.9 | Other |
| ផ្លូវល្អឬដឹកជញ្ជូន | 0.3 | 0.5 | 0.1 | 0.1 | -- | 0.1 | 0.3 | 0.1 | 0.0 | Freight |
| ផ្លូវល្អឬដឹកអ្នកដំណើរ | 0.0 | 0.0 | 0.0 | 0.0 | 0.0 | 0.0 | 0.0 | 0.0 | 0.0 | Passenger |
| ផ្សេងៗ | 16.0 | 16.9 | 4.2 | 4.1 | 5.5 | 6.9 | 20.8 | 3.5 | 2.9 | Other |
| សេវាធ្វើដំណើរ | 1,081.5 | 1,179.6 | 350.0 | 335.3 | 403.8 | 527.3 | 1,616.4 | 531.6 | 398.4 | Travel |
| សេវាផ្សេងៗ | 251.8 | 263.4 | 79.6 | 76.5 | 77.1 | 87.0 | 320.2 | 95.7 | 88.7 | Other services |
| ទូរគមនាគមន៍ | 108.9 | 101.1 | 25.3 | 15.5 | 17.2 | 17.7 | 75.7 | 25.1 | 15.2 | Communications |
| សាងសង់ | 7.2 | 10.5 | 2.3 | 3.0 | 1.1 | 2.1 | 8.4 | 1.9 | 4.2 | Construction |
| ធានារ៉ាប់រង | 6.6 | 1.0 | 0.3 | 0.0 | 1.3 | 3.8 | 5.4 | 0.4 | 1.0 | Insurance |
| ហិរញ្ញវត្ថុ | 0.1 | 3.6 | 7.7 | 7.9 | 3.3 | 7.3 | 26.1 | 15.7 | 8.1 | Financial |
| កុំព្យូទ័រ និងព័ត៌មាន | 0.0 | 0.3 | 0.0 | 0.0 | 0.0 | 0.0 | 0.0 | 0.1 | 0.2 | Computer and information |
| ថ្លៃអាជ្ញាប័ណ្ណ និងលក្ខណៈស្នូលសារ | 0.0 | 0.3 | 0.3 | 0.3 | 0.2 | 0.2 | 1.0 | 0.8 | 1.5 | Royalties and license fees |
| ពាណិជ្ជកម្មផ្សេងៗ | 94.3 | 71.9 | 23.5 | 35.4 | 35.0 | 34.8 | 128.7 | 27.0 | 40.4 | Other business |
| ផ្ទាល់ខ្លួន វប្បធម៌ និងការកំសាន្ត | 2.0 | 1.5 | 0.5 | 0.5 | 0.5 | 0.5 | 2.0 | 0.6 | 0.6 | Personal, cultural and recreational |
| រដ្ឋាភិបាល | 32.7 | 73.2 | 19.8 | 13.9 | 18.6 | 20.7 | 73.0 | 24.3 | 17.4 | Government, n.i.e. |
| សេវា (ឥណទាន) | 909.3 | 971.8 | 303.3 | 327.9 | 335.4 | 356.8 | 1323.4 | 364.1 | 389.2 | Services Debits |
| សេវាដឹកជញ្ជូន | 426.7 | 498.4 | 174.4 | 190.3 | 184.9 | 201.4 | 751.0 | 189.9 | 202.1 | Transportation |
| ការដឹកជញ្ជូនតាមផ្លូវអាកាស | 80.6 | 98.6 | 33.5 | 26.3 | 29.6 | 34.8 | 124.1 | 39.8 | 30.3 | Air transport |
| ផ្លូវល្អឬដឹកជញ្ជូន | 7.8 | 9.1 | 2.5 | 2.6 | 2.7 | 3.0 | 10.7 | 2.7 | 3.2 | Freight |
| ផ្លូវល្អឬដឹកអ្នកដំណើរ | 58.3 | 70.1 | 22.4 | 16.1 | 18.8 | 22.8 | 80.0 | 27.1 | 19.0 | Passenger |
| ផ្សេងៗ | 14.5 | 19.4 | 8.6 | 7.6 | 8.2 | 9.0 | 33.5 | 10.0 | 8.2 | Other |
| ការដឹកជញ្ជូនតាមផ្លូវទឹក | 333.3 | 389.2 | 138.3 | 162.1 | 153.4 | 163.7 | 617.6 | 148.6 | 170.3 | Sea transport |
| ផ្លូវល្អឬដឹកជញ្ជូន | 332.9 | 389.0 | 138.2 | 162.1 | 153.4 | 163.7 | 617.4 | 148.5 | 170.3 | Freight |
| ផ្លូវល្អឬដឹកអ្នកដំណើរ | 0.1 | 0.2 | 0.0 | 0.0 | 0.0 | 0.0 | 0.0 | 0.0 | 0.0 | Passenger |
| ផ្សេងៗ | 0.2 | 0.1 | 0.0 | 0.0 | 0.1 | 0.1 | 0.2 | 0.0 | 0.0 | Other |
| ការដឹកជញ្ជូនផ្សេងទៀត | 12.9 | 10.6 | 2.6 | 1.9 | 1.9 | 2.9 | 9.3 | 1.5 | 1.4 | Other |
| ផ្លូវល្អឬដឹកជញ្ជូន | 0.4 | 2.2 | 0.6 | 1.2 | 0.9 | 0.6 | 3.2 | 0.8 | 0.7 | Freight |
| ផ្លូវល្អឬដឹកអ្នកដំណើរ | 0.1 | 0.1 | 0.0 | 0.0 | 0.1 | -- | 0.1 | -- | -- | Passenger |
| ផ្សេងៗ | 12.3 | 8.3 | 2.1 | 0.7 | 0.9 | 2.3 | 5.9 | 0.7 | 0.7 | Other |
| សេវាធ្វើដំណើរ | 103.5 | 197.8 | 46.7 | 53.2 | 79.3 | 74.1 | 253.4 | 69.5 | 73.1 | Travel |
| សេវាផ្សេងៗ | 379.1 | 275.5 | 82.1 | 84.4 | 71.2 | 81.3 | 319.0 | 104.8 | 114.0 | Other services |
| ទូរគមនាគមន៍ | 101.3 | 45.7 | 10.3 | 9.7 | 9.7 | 12.6 | 42.4 | 15.2 | 9.3 | Communications |
| សាងសង់ | 79.9 | 103.6 | 21.9 | 20.8 | 21.8 | 23.2 | 87.8 | 31.7 | 52.7 | Construction |
| ធានារ៉ាប់រង | 41.5 | 47.2 | 16.3 | 19.0 | 18.0 | 16.2 | 69.5 | 24.8 | 21.8 | Insurance |
| ហិរញ្ញវត្ថុ | 5.5 | 21.1 | 1.7 | 0.6 | 1.6 | 0.1 | 3.9 | 4.3 | 0.3 | Financial |
| កុំព្យូទ័រ និងព័ត៌មាន | 0.7 | 0.9 | 0.5 | 0.1 | 0.5 | 0.5 | 1.5 | 0.6 | 0.1 | Computer and information |
| ថ្លៃអាជ្ញាប័ណ្ណ និងលក្ខណៈស្នូលសារ | 8.4 | 6.3 | 2.8 | 4.0 | 1.6 | 1.7 | 10.1 | 2.4 | 2.7 | Royalties and license fees |
| ពាណិជ្ជកម្មផ្សេងៗ | 53.3 | 41.9 | 18.5 | 26.4 | 10.8 | 11.6 | 67.4 | 16.3 | 17.7 | Other business |
| ផ្ទាល់ខ្លួន វប្បធម៌ និងការកំសាន្ត | 5.6 | 5.3 | 1.4 | 1.4 | 1.4 | 1.4 | 5.6 | 1.4 | 1.4 | Personal, cultural and recreational |
| រដ្ឋាភិបាល | 82.9 | 3.6 | 8.6 | 2.4 | 5.8 | 14.0 | 30.9 | 8.1 | 8.0 | Government, n.i.e. |
| សមតុល្យគណនីសេវា | 615.4 | 697.3 | 199.8 | 142.3 | 211.8 | 335.3 | 889.2 | 349.9 | 167.0 | Net Services |

តារាង : បញ្ជីចំណូល និងចំណាយ " គណនីប្រាក់ចំណូល " (គិតជាលានដុល្លារអាមេរិក)

Table 4: Balance of Payments_Income Account (US\$ million)

| គណនីប្រាក់ចំណូល | ២០០៩ | ២០១០ | ត្រី.១-១១ | ត្រី.២-១១ | ត្រី.៣-១១ | ត្រី.៤-១១ | ២០១១ | ត្រី.១-១២ | ត្រី.២-១២ | Income Account |
|--|--------|--------|-----------|-----------|-----------|-----------|--------|-----------|-----------|-----------------------------------|
| | 2009 | 2010 | Q1-11 | Q2-11 | Q3-11 | Q4-11 | 2011 | Q1-12 | Q2-12 | |
| ឥណទាន | 55.6 | 58.7 | 14.9 | 15.4 | 15.4 | 15.6 | 61.3 | 16.1 | 16.6 | Income Credits |
| ការទូទាត់ប្រាក់បៀវត្សឱ្យនិយោជិត | 4.5 | 4.5 | 1.3 | 1.3 | 1.3 | 1.3 | 5.0 | 1.3 | 1.3 | Compensation of employees |
| ចំណូលពីការវិនិយោគ | 51.1 | 54.2 | 13.6 | 14.1 | 14.2 | 14.4 | 56.3 | 14.8 | 15.3 | Investment income |
| វិនិយោគផ្ទាល់ | 6.1 | 6.4 | 1.7 | 1.7 | 1.8 | 1.8 | 7.0 | 1.9 | 1.9 | Direct investment |
| ចំណូលពីហ៊ុន | 6.1 | 6.4 | 1.7 | 1.7 | 1.8 | 1.8 | 7.0 | 1.9 | 1.9 | Income on equity |
| ភាគលាភ និងប្រាក់ចំណេញបែងចែក | 6.1 | 6.4 | 1.7 | 1.7 | 1.8 | 1.8 | 7.0 | 1.9 | 1.9 | Dividends and distributed profits |
| ប្រាក់ចំណេញដែលវិនិយោគបន្ត | n.a | n.a | n.a | n.a | n.a | n.a | n.a | n.a | n.a | Reinvested earnings |
| ចំណូលពីបំណុល | n.a | n.a | n.a | n.a | n.a | n.a | n.a | n.a | n.a | Income on debt |
| វិនិយោគលើឥណទាន | 8.3 | 8.6 | 2.2 | 2.2 | 2.2 | 2.3 | 8.9 | 2.3 | 2.3 | Portfolio investment |
| ចំណូលពីហ៊ុន | 8.3 | 8.6 | 2.2 | 2.2 | 2.2 | 2.3 | 8.9 | 2.3 | 2.3 | Income on equity |
| ចំណូលពីបំណុល | n.a | n.a | n.a | n.a | n.a | n.a | n.a | n.a | n.a | Income on debt |
| វិនិយោគផ្សេងទៀត | 36.7 | 39.2 | 9.8 | 10.2 | 10.2 | 10.3 | 40.4 | 10.7 | 11.1 | Other investment |
| ឥណទាន | 532.8 | 588.5 | 166.0 | 173.4 | 219.1 | 197.7 | 756.2 | 200.0 | 181.3 | Income Debits |
| ការទូទាត់ប្រាក់បៀវត្សឱ្យនិយោជិត | 139.8 | 151.0 | 32.4 | 32.4 | 32.4 | 32.4 | 129.7 | 13.6 | 13.6 | Compensation of employees |
| ចំណូលពីការវិនិយោគក្នុងប្រទេស | 393.0 | 437.6 | 133.6 | 141.0 | 186.7 | 165.3 | 626.5 | 186.5 | 167.8 | Investment income |
| វិនិយោគផ្ទាល់ | 357.7 | 399.1 | 124.1 | 129.1 | 176.8 | 155.9 | 585.8 | 175.7 | 158.6 | Direct investment |
| ចំណូលពីហ៊ុន | 344.2 | 385.6 | 120.7 | 125.7 | 173.4 | 152.5 | 572.3 | 172.3 | 155.2 | Income on equity |
| ភាគលាភ និងប្រាក់ចំណេញបែងចែក | 325.6 | 366.1 | 97.2 | 102.6 | 128.0 | 120.9 | 448.8 | 131.1 | 127.4 | Dividends and distributed profits |
| ប្រាក់ចំណេញដែលវិនិយោគបន្ត | 18.6 | 19.5 | 23.4 | 23.1 | 45.4 | 31.5 | 123.5 | 41.3 | 27.8 | Reinvested earnings |
| ចំណូលពីបំណុល | 13.6 | 13.6 | 3.4 | 3.4 | 3.4 | 3.4 | 13.6 | 3.4 | 3.4 | Income on debt |
| វិនិយោគលើឥណទាន | n.a | n.a | n.a | n.a | n.a | n.a | n.a | n.a | n.a | Portfolio investment |
| ចំណូលពីហ៊ុន | n.a | n.a | n.a | n.a | n.a | n.a | n.a | n.a | n.a | Income on equity |
| ចំណូលពីបំណុល | n.a | n.a | n.a | n.a | n.a | n.a | n.a | n.a | n.a | Income on debt |
| វិនិយោគផ្សេងទៀត | 35.2 | 38.4 | 9.5 | 11.9 | 9.8 | 9.4 | 40.7 | 10.8 | 9.1 | Other investment |
| សមតុល្យគណនីប្រាក់ចំណូល | -477.2 | -529.8 | -151.1 | -158.0 | -203.7 | -182.1 | -694.9 | -183.9 | -164.7 | Net Income |

តារាង ៥ : បញ្ជីទទួលបាន " គណនីបង់ប្រាក់ប្រចាំថ្ងៃ " (គិតជាលានដុល្លារអាមេរិក)

Table 5: Balance of Payments - Current Transfers Account (US\$ million)

| គណនីបង់ប្រាក់ប្រចាំថ្ងៃ | ២០០៩ | ២០១០ | ត្រី.១-១១ | ត្រី.២-១១ | ត្រី.៣-១១ | ត្រី.៤-១១ | ២០១១ | ត្រី.១-១២ | ត្រី.២-១២ | Current Transfers Account |
|---|--------------|--------------|--------------|--------------|--------------|--------------|--------------|--------------|--------------|----------------------------------|
| | 2009 | 2010 | Q1-11 | Q2-11 | Q3-11 | Q4-11 | 2011 | Q1-12 | Q2-12 | |
| សរុប | 592.8 | 663.9 | 165.7 | 151.4 | 144.4 | 144.4 | 605.9 | 147.0 | 119.9 | Current Transfers Credits |
| ផ្ទេរភ្នាក់ងាររដ្ឋបាល | 418.0 | 478.0 | 118.0 | 103.7 | 95.3 | 95.3 | 412.2 | 95.5 | 66.3 | General government |
| ផ្ទេរឯកជន | 174.8 | 185.9 | 47.7 | 47.7 | 49.1 | 49.2 | 193.7 | 51.6 | 51.6 | Other sectors |
| ប្រាក់ទទួលបានពីបរទេស | 137.7 | 148.0 | 38.0 | 38.0 | 39.8 | 39.8 | 155.4 | 41.8 | 41.8 | Workers' remittances |
| ផ្សេងៗ | 37.1 | 37.9 | 9.7 | 9.7 | 9.4 | 9.4 | 38.2 | 9.8 | 9.8 | Other |
| សរុប | 21.3 | 21.4 | 5.5 | 5.4 | 5.4 | 5.5 | 21.9 | 6.2 | 6.0 | Current Transfers Debits |
| ផ្ទេរភ្នាក់ងាររដ្ឋបាល | 0.3 | 0.3 | 0.1 | 0.1 | 0.1 | 0.1 | 0.3 | 0.1 | 0.1 | General government |
| ផ្ទេរឯកជន | 21.1 | 21.1 | 5.5 | 5.4 | 5.4 | 5.4 | 21.6 | 6.1 | 6.0 | Other sectors |
| ប្រាក់ផ្ញើបញ្ជូនទៅក្រៅប្រទេស | 19.2 | 19.8 | 5.3 | 5.3 | 5.1 | 5.1 | 20.8 | 5.8 | 5.8 | Workers' remittances |
| ផ្សេងៗ | 1.9 | 1.3 | 0.2 | 0.1 | 0.3 | 0.3 | 0.8 | 0.3 | 0.2 | Other |
| សរុបស្រុកគណនីបង់ប្រាក់ប្រចាំថ្ងៃ | 571.4 | 642.6 | 160.2 | 145.9 | 139.0 | 139.0 | 584.0 | 140.9 | 113.8 | Net Current Transfers |

តារាង ៦ : បញ្ជីទូទាត់ " គណនីបង់ប្រាក់ " (គិតជាលានដុល្លារអាមេរិក)
Table 6: Balance of Payments - Capital Account (US\$ million)

| គណនីបង់ប្រាក់ | ២០០៩ | ២០១០ | ត្រី.១-១១ | ត្រី.២-១១ | ត្រី.៣-១១ | ត្រី.៤-១១ | ២០១១ | ត្រី.១-១២ | ត្រី.២-១២ | Capital Account |
|--|--------------|--------------|-------------|-------------|-------------|-------------|--------------|-------------|-------------|---|
| | 2009 | 2010 | Q1-11 | Q2-11 | Q3-11 | Q4-11 | 2011 | Q1-12 | Q2-12 | |
| គណនីបង់ប្រាក់ | 367.8 | 418.4 | 75.7 | 86.3 | 76.2 | 67.1 | 305.3 | 90.9 | 90.6 | Capital Transfers Credits |
| ផ្ទេរភ្នាក់ងារកណ្តាល | 174.9 | 252.8 | 55.2 | 55.2 | 55.2 | 55.2 | 220.7 | 79.1 | 79.1 | General government |
| បំណុលលើកលែង | n.a | n.a | n.a | n.a | n.a | n.a | n.a | n.a | n.a | Debt forgiveness |
| ផ្សេងៗ | 174.9 | 252.8 | 55.2 | 55.2 | 55.2 | 55.2 | 220.7 | 79.1 | 79.1 | Other |
| ផ្ទេរកំរិត | 192.9 | 165.6 | 20.5 | 31.2 | 21.0 | 11.9 | 84.7 | 11.8 | 11.5 | Other sectors |
| បង្វែរបស់រដ្ឋបាល | 192.9 | 165.6 | 20.5 | 31.2 | 21.0 | 11.9 | 84.7 | 11.8 | 11.5 | Migrants' transfers |
| បំណុលលើកលែង | n.a | n.a | n.a | n.a | n.a | n.a | n.a | n.a | n.a | Debt forgiveness |
| ផ្សេងៗ | n.a | n.a | n.a | n.a | n.a | n.a | n.a | n.a | n.a | Other |
| គណនីបង់ប្រាក់ | 56.2 | 87.4 | 20.8 | 20.8 | 20.8 | 20.8 | 83.2 | 22.4 | 22.4 | Capital Transfers Debits |
| ផ្ទេរភ្នាក់ងារកណ្តាល | n.a | n.a | n.a | n.a | n.a | n.a | n.a | n.a | n.a | General government |
| បំណុលលើកលែង | n.a | n.a | n.a | n.a | n.a | n.a | n.a | n.a | n.a | Debt forgiveness |
| ផ្សេងៗ | n.a | n.a | n.a | n.a | n.a | n.a | n.a | n.a | n.a | Other |
| ផ្ទេរកំរិត | 56.2 | 87.4 | 20.8 | 20.8 | 20.8 | 20.8 | 83.2 | 22.4 | 22.4 | Other sectors |
| បង្វែរបស់រដ្ឋបាល | 56.2 | 87.4 | 20.8 | 20.8 | 20.8 | 20.8 | 83.2 | 22.4 | 22.4 | Migrants' transfers |
| បំណុលលើកលែង | n.a | n.a | n.a | n.a | n.a | n.a | n.a | n.a | n.a | Debt forgiveness |
| ផ្សេងៗ | n.a | n.a | n.a | n.a | n.a | n.a | n.a | n.a | n.a | Other |
| សមតុល្យគណនីបង្វែរដើមទុន | 311.6 | 331.0 | 54.9 | 65.5 | 55.4 | 46.3 | 222.1 | 68.5 | 68.1 | Net Capital Transfers |
| លទ្ធកម្ម និងការលក់ប្រែប្រួលលក្ខណៈ | n.a | n.a | n.a | n.a | n.a | n.a | n.a | n.a | n.a | Acquisition and disposal of non-produced, non-financial assets |
| មិនមែនផលិតកម្ម និងមិនមែនហិរញ្ញវត្ថុ | n.a | n.a | n.a | n.a | n.a | n.a | n.a | n.a | n.a | Credits |
| តំណទាន | n.a | n.a | n.a | n.a | n.a | n.a | n.a | n.a | n.a | Debits |
| តំណពន្ធ | n.a | n.a | n.a | n.a | n.a | n.a | n.a | n.a | n.a | Balance |
| សមតុល្យ | n.a | n.a | n.a | n.a | n.a | n.a | n.a | n.a | n.a | |
| សមតុល្យគណនីបង់ប្រាក់ | 311.6 | 331.0 | 54.9 | 65.5 | 55.4 | 46.3 | 222.1 | 68.5 | 68.1 | Balance on Capital Account |

តារាង៧ : ជំហានទូទៅ គណនីហិរញ្ញវត្ថុ (គិតជាលានដុល្លារអាមេរិក)

Table 7: Balance of Payments_Financial Account (US\$ million)

| គណនីហិរញ្ញវត្ថុ | ២០០៩ | ២០១០ | ត្រី.១-១១ | ត្រី.២-១១ | ត្រី.៣-១១ | ត្រី.៤-១១ | ២០១១ | ត្រី.១-១២ | ត្រី.២-១២ | Financial Account |
|------------------------------------|---------------|----------------|---------------|---------------|---------------|---------------|-----------------|---------------|---------------|--------------------------------------|
| | 2009 | 2010 | Q1-11 | Q2-11 | Q3-11 | Q4-11 | 2011 | Q1-12 | Q2-12 | |
| ទ្រព្យសកម្មហិរញ្ញវត្ថុបរទេស | -155.2 | -905.9 | -346.6 | -145.1 | -127.8 | -510.3 | -1,129.7 | -725.0 | -282.8 | Foreign Financial Assets |
| ក្នុងនោះ : | | | | | | | | | | Of which: |
| ហ៊ុន | -26.5 | -30.0 | -3.0 | -9.5 | -13.7 | -14.7 | -40.9 | -10.2 | -7.2 | Equity |
| បំណុល | -20.3 | -876.0 | -343.6 | -135.6 | -114.1 | -495.6 | -1,088.9 | -713.8 | -277.7 | Debt |
| ឧបករណ៍ផ្សេងៗ* | -108.4 | 0.1 | 0.0 | 0.0 | 0.0 | 0.0 | 0.1 | -0.9 | 2.2 | Other instruments * |
| វិនិយោគផ្ទាល់នៅក្រៅប្រទេស | -18.9 | -20.6 | -1.5 | -6.7 | -10.1 | -10.9 | -29.2 | -7.3 | -4.8 | Direct investment abroad |
| ហ៊ុន | -18.9 | -20.6 | -1.5 | -6.7 | -10.1 | -10.9 | -29.2 | -7.3 | -4.8 | Equity |
| ប្រាក់ចំណេញដែលវិនិយោគបន្ត | n.a | n.a | n.a | n.a | n.a | n.a | n.a | n.a | n.a | Reinvested earnings |
| វិនិយោគផ្ទាល់ផ្សេងៗ | n.a | n.a | n.a | n.a | n.a | n.a | n.a | n.a | n.a | Other direct investment |
| វិនិយោគលើផលប្រក | -7.6 | -36.7 | -11.7 | -10.8 | 6.9 | 9.4 | -6.1 | -16.7 | -2.4 | Portfolio investment |
| មូលបត្រហ៊ុន | -7.6 | -9.4 | -1.5 | -2.8 | -3.6 | -3.9 | -11.7 | -3.0 | -2.4 | Equity securities |
| មូលបត្របំណុល | 0.0 | -27.2 | -10.2 | -8.0 | 10.6 | 13.2 | 5.6 | -13.7 | 0.0 | Debt securities |
| វិនិយោគផ្សេងៗ | -12.1 | -685.6 | -189.2 | -64.4 | -160.4 | -358.9 | -772.9 | -488.9 | -289.1 | Other investment |
| ឥណទានពាណិជ្ជកម្ម | 26.7 | -324.5 | -127.5 | -3.3 | -251.7 | 170.6 | -211.8 | -125.7 | 109.7 | Trade credits |
| ប្រាក់កម្ចី | n.a | n.a | n.a | n.a | n.a | n.a | n.a | n.a | n.a | Loans |
| ប្រាក់បញ្ញើ និងរូបិយវត្ថុ | -34.4 | -332.3 | -28.2 | -58.6 | 94.1 | -525.8 | -518.5 | -367.6 | -378.3 | Currency and deposits |
| ទ្រព្យសកម្មផ្សេងៗ | -4.4 | -28.9 | -33.5 | -2.5 | -2.9 | -3.8 | -42.6 | 4.4 | -20.5 | Other assets |
| ទ្រព្យសកម្មទុនបម្រុងបរទេស | -116.6 | -163.0 | -144.2 | -63.2 | 35.8 | -149.9 | -321.5 | -212.2 | 13.5 | Reserve Assets |
| មាស | n.a | n.a | n.a | n.a | n.a | n.a | n.a | n.a | n.a | Monetary gold |
| សិទ្ធិដកពិសេស (SDR) | -108.4 | 0.1 | 0.0 | 0.0 | 0.0 | 0.0 | 0.1 | -0.9 | 2.2 | Special drawing rights |
| ស្ថានភាពទុនបម្រុងនៅ IMF | n.a | n.a | n.a | n.a | n.a | n.a | n.a | n.a | n.a | Reserve position in the IMF |
| រូបិយប័ណ្ណ | -8.2 | -163.1 | -144.2 | -63.2 | 35.8 | -149.9 | -321.6 | -211.2 | 11.4 | Foreign exchange |
| ឥណទានផ្សេងៗ | n.a | n.a | n.a | n.a | n.a | n.a | n.a | n.a | n.a | Other claims |
| ទ្រព្យសកម្មហិរញ្ញវត្ថុបរទេស | 636.6 | 1,376.0 | 457.4 | 491.5 | 123.2 | 573.6 | 1,645.7 | 778.7 | 785.1 | Foreign Financial Liabilities |
| ក្នុងនោះ : | | | | | | | | | | Of which: |
| ហ៊ុន | 539.1 | 782.6 | 171.8 | 171.0 | 254.6 | 304.3 | 901.7 | 517.7 | 305.5 | Equity |
| បំណុល | 97.5 | 593.4 | 285.7 | 320.5 | -131.3 | 269.2 | 744.1 | 261.0 | 479.6 | Debt |
| ឧបករណ៍ផ្សេងៗ* | n.a | n.a | n.a | n.a | n.a | n.a | n.a | n.a | n.a | Other instruments * |
| វិនិយោគផ្ទាល់នៅកម្ពុជា | 539.1 | 782.6 | 171.8 | 171.0 | 254.6 | 304.3 | 901.7 | 517.7 | 305.5 | Direct investment in Cambodia |
| ហ៊ុន | 520.5 | 763.1 | 148.3 | 147.9 | 209.1 | 272.8 | 778.2 | 476.4 | 277.6 | Equity |
| ប្រាក់ចំណេញដែលវិនិយោគបន្ត | 18.6 | 19.5 | 23.4 | 23.1 | 45.4 | 31.5 | 123.5 | 41.3 | 27.8 | Reinvested earnings |
| វិនិយោគផ្ទាល់ផ្សេងៗ | -- | -- | -- | -- | -- | -- | -- | -- | -- | Other direct investment |
| វិនិយោគលើផលប្រក | n.a | n.a | n.a | n.a | n.a | n.a | n.a | n.a | n.a | Portfolio investment |
| មូលបត្រហ៊ុន | n.a | n.a | n.a | n.a | n.a | n.a | n.a | n.a | n.a | Equity securities |
| មូលបត្របំណុល | n.a | n.a | n.a | n.a | n.a | n.a | n.a | n.a | n.a | Debt securities |
| វិនិយោគផ្សេងៗ | 97.5 | 593.4 | 285.7 | 320.5 | -131.3 | 269.2 | 744.1 | 261.0 | 479.6 | Other investment |
| ឥណទានពាណិជ្ជកម្ម | 105.2 | 231.9 | 126.2 | 232.1 | -170.8 | 195.1 | 382.6 | -99.6 | 284.2 | Trade credits |
| ការប្រើប្រាស់ឥណទាន IMF | -- | -- | -- | -- | -- | -- | -- | -- | -- | Use of Fund credit & Fund loans |
| ប្រាក់កម្ចីផ្សេងៗ | -192.9 | 198.4 | 86.8 | 44.4 | 1.1 | 98.7 | 231.0 | 202.1 | 203.4 | Other loans |
| ប្រាក់បញ្ញើ និងរូបិយវត្ថុ | 63.9 | 150.3 | 71.4 | 42.2 | 32.3 | -28.2 | 117.7 | 157.2 | -9.8 | Currency and deposits |
| ទ្រព្យសកម្មផ្សេងៗ | 121.3 | 12.8 | 1.3 | 1.8 | 6.1 | 3.6 | 12.8 | 1.3 | 1.8 | Other liabilities |
| សមតុល្យគណនីហិរញ្ញវត្ថុ | 481.4 | 470.1 | 110.8 | 346.4 | -4.5 | 63.3 | 516.0 | 53.7 | 502.3 | Balance on Financial Account |

*រាប់បញ្ចូលមាស និងសិទ្ធិដកពិសេស

*Includes Monetary Gold and Special Drawing Rights

តារាង ៨ : ស្ថានភាពវិនិយោគអន្តរជាតិ (គិតជាលានដុល្លារអាមេរិក)

Table 8: International Investment Position (US\$ million)

| ស្ថានភាពវិនិយោគអន្តរជាតិ | ២០០៩ | ២០១០ | ត្រី.១-១១ | ត្រី.២-១១ | ត្រី.៣-១១ | ត្រី.៤-១១ | ២០១១ | ត្រី.១-១២ | ត្រី.២-១២ | International Investment Position |
|---|-----------------|-----------------|------------------|------------------|------------------|------------------|-----------------|------------------|------------------|--|
| | 2009 | 2010 | Q1-11 | Q2-11 | Q3-11 | Q4-11 | 2011 | Q1-12 | Q2-12 | |
| ទ្រព្យសកម្មហិរញ្ញវត្ថុបរទេស | 6,780.0 | 7,830.1 | 8,189.9 | 8,377.6 | 8,556.4 | 9,045.0 | 9,045.0 | 9,824.2 | 10,073.5 | Foreign Financial Assets |
| ក្នុងនោះ : | | | | | | | | | | Of which: |
| ហ៊ុន | 645.2 | 681.3 | 686.1 | 697.0 | 712.4 | 728.8 | 728.8 | 741.3 | 753.6 | Equity |
| បំណុល | 5,590.1 | 6,481.2 | 6,827.1 | 6,967.1 | 7,088.4 | 7,591.9 | 7,591.9 | 8,312.7 | 8,595.8 | Debt |
| ឧបករណ៍ផ្សេងៗ* | 544.7 | 667.6 | 676.7 | 713.5 | 755.6 | 724.3 | 724.3 | 770.2 | 724.1 | Other instruments* |
| វិនិយោគផ្ទាល់នៅក្រៅប្រទេស | 325.6 | 349.9 | 352.3 | 360.0 | 371.0 | 382.8 | 382.8 | 391.0 | 399.6 | Direct investment abroad |
| ហ៊ុន | 325.6 | 349.9 | 352.3 | 360.0 | 371.0 | 382.8 | 382.8 | 391.0 | 399.6 | Equity |
| ប្រាក់ចំណេញដែលវិនិយោគបន្ត | n.a | n.a | n.a | n.a | n.a | n.a | n.a | n.a | n.a | Reinvested earnings |
| វិនិយោគផ្ទាល់ផ្សេងៗ | n.a | n.a | n.a | n.a | n.a | n.a | n.a | n.a | n.a | Other direct investment |
| វិនិយោគលើផលប្រាក់ | 355.2 | 395.5 | 408.4 | 419.9 | 414.2 | 406.1 | 406.1 | 424.6 | 428.8 | Portfolio investment |
| មូលបត្រហ៊ុន | 319.7 | 331.4 | 333.8 | 337.0 | 341.4 | 346.0 | 346.0 | 350.3 | 354.0 | Equity securities |
| មូលបត្របំណុល | 35.5 | 64.1 | 74.6 | 82.9 | 72.8 | 60.1 | 60.1 | 74.3 | 74.7 | Debt securities |
| វិនិយោគផ្សេងៗ | 3,732.0 | 4,431.5 | 4,622.6 | 4,691.0 | 4,858.2 | 5,224.5 | 5,224.5 | 5,719.9 | 6,014.0 | Other investment |
| ឥណទានពាណិជ្ជកម្ម | 759.7 | 1,084.1 | 1,211.6 | 1,214.9 | 1,466.6 | 1,295.9 | 1,295.9 | 1,421.6 | 1,312.0 | Trade credits |
| ប្រាក់កម្ចី | n.a | n.a | n.a | n.a | n.a | n.a | n.a | n.a | n.a | Loans |
| ប្រាក់បញ្ញើ និងរូបិយវត្ថុ | 2,759.2 | 3,102.6 | 3,132.3 | 3,194.1 | 3,105.5 | 3,637.2 | 3,637.2 | 4,010.0 | 4,392.2 | Currency and deposits |
| ទ្រព្យសកម្មផ្សេងៗ | 213.1 | 244.8 | 278.7 | 282.0 | 286.2 | 291.4 | 291.4 | 288.3 | 309.8 | Other assets |
| ទ្រព្យសកម្មជាមុនប្រុងបរទេស | 2,367.3 | 2,653.2 | 2,806.6 | 2,906.6 | 2,913.0 | 3,031.6 | 3,031.6 | 3,288.7 | 3,231.2 | Reserve Assets |
| មាស | 437.3 | 562.1 | 568.2 | 604.0 | 648.8 | 619.3 | 619.3 | 664.3 | 620.3 | Monetary gold |
| សិទ្ធិដកពិសេស (SDR) | 107.4 | 105.4 | 108.5 | 109.5 | 106.8 | 105.0 | 105.0 | 105.9 | 103.8 | Special drawing rights |
| ស្ថានភាពមុនប្រុងនៅ IMF | n.a | n.a | n.a | n.a | n.a | n.a | n.a | n.a | n.a | Reserve position in the Fund |
| រូបិយប័ណ្ណ | 1,822.6 | 1,985.7 | 2,129.9 | 2,193.1 | 2,157.4 | 2,307.3 | 2,307.3 | 2,518.5 | 2,507.1 | Foreign exchange |
| ឥណទានផ្សេងៗ | n.a | n.a | n.a | n.a | n.a | n.a | n.a | n.a | n.a | Other claims |
| ទ្រព្យអកម្មហិរញ្ញវត្ថុបរទេស | 9,068.7 | 10,442.8 | 10,903.3 | 11,383.8 | 11,504.2 | 12,078.2 | 12,078.2 | 12,857.8 | 13,631.7 | Foreign Financial Liabilities |
| ក្នុងនោះ : | | | | | | | | | | Of which: |
| ហ៊ុន | 4,498.1 | 5,280.7 | 5,452.4 | 5,611.5 | 5,865.9 | 6,172.4 | 6,172.4 | 6,690.1 | 6,986.6 | Equity |
| បំណុល | 4,570.7 | 5,162.1 | 5,450.9 | 5,772.4 | 5,638.3 | 5,905.7 | 5,905.7 | 6,167.7 | 6,645.1 | Debt |
| ឧបករណ៍ផ្សេងៗ* | n.a | n.a | n.a | n.a | n.a | n.a | n.a | n.a | n.a | Other instruments* |
| វិនិយោគផ្ទាល់នៅកម្ពុជា | 5,175.8 | 5,958.4 | 6,130.2 | 6,289.2 | 6,543.6 | 6,850.1 | 6,850.1 | 7,367.8 | 7,664.3 | Direct investment in Cambodia |
| ហ៊ុន | 4,255.6 | 5,018.7 | 5,167.1 | 5,417.0 | 5,638.1 | 5,913.1 | 5,913.1 | 6,389.6 | 6,692.0 | Equity |
| ប្រាក់ចំណេញដែលវិនិយោគបន្ត | 242.4 | 261.9 | 285.3 | 194.4 | 227.7 | 259.3 | 259.3 | 300.5 | 294.6 | Reinvested earnings |
| វិនិយោគផ្ទាល់ផ្សេងៗ | 677.7 | 677.7 | 677.7 | 677.7 | 677.7 | 677.7 | 677.7 | 677.7 | 677.7 | Other direct investment |
| វិនិយោគលើផលប្រាក់ | n.a | n.a | n.a | n.a | n.a | n.a | n.a | n.a | n.a | Portfolio investment |
| មូលបត្រហ៊ុន | n.a | n.a | n.a | n.a | n.a | n.a | n.a | n.a | n.a | Equity securities |
| មូលបត្របំណុល | n.a | n.a | n.a | n.a | n.a | n.a | n.a | n.a | n.a | Debt securities |
| វិនិយោគផ្សេងៗ | 3,892.9 | 4,484.4 | 4,773.1 | 5,094.6 | 4,960.6 | 5,228.0 | 5,228.0 | 5,490.0 | 5,967.4 | Other investment |
| ឥណទានពាណិជ្ជកម្ម | 1,100.1 | 1,332.0 | 1,458.2 | 1,690.3 | 1,519.5 | 1,714.6 | 1,714.6 | 1,615.0 | 1,899.2 | Trade credits |
| ការប្រើប្រាស់ឥណទាន IMF | 0.0 | 0.0 | 0.0 | 0.0 | 0.0 | 0.0 | 0.0 | 0.0 | 0.0 | Use of Fund credit and Fund loans |
| ប្រាក់កម្ចីផ្សេងៗ | 2,112.1 | 2,310.5 | 2,397.3 | 2,441.8 | 2,442.9 | 2,541.6 | 2,541.6 | 2,743.7 | 2,947.1 | Other loans |
| ប្រាក់បញ្ញើ និងរូបិយវត្ថុ | 228.7 | 379.0 | 450.4 | 492.6 | 524.9 | 496.7 | 496.7 | 653.9 | 644.1 | Currency and deposits |
| ទ្រព្យអកម្មផ្សេងៗ | 452.0 | 462.8 | 467.2 | 470.0 | 473.3 | 475.1 | 475.1 | 477.4 | 477.0 | Other liabilities |
| ស្ថានភាពវិនិយោគអន្តរជាតិ (សុទ្ធ) | -2,288.7 | -2,612.7 | -2,713.4 | -3,006.3 | -2,947.8 | -3,033.2 | -3,033.2 | -3,033.6 | -3,558.2 | Net International Investment Position |
| ក្នុងនោះ : | | | | | | | | | | Of which: |
| ហ៊ុន | -3,852.9 | -4,599.4 | -4,766.3 | -4,914.5 | -5,153.5 | -5,443.6 | -5,443.6 | -5,948.8 | -6,233.0 | Equity |
| បំណុល | 1,019.4 | 1,319.1 | 1,376.2 | 1,194.7 | 1,450.1 | 1,686.1 | 1,686.1 | 2,145.0 | 1,950.7 | Debt |
| ឧបករណ៍ផ្សេងៗ* | 544.7 | 667.6 | 676.7 | 713.5 | 755.6 | 724.3 | 724.3 | 770.2 | 724.1 | Other instruments* |

*រាប់បញ្ចូលមាស និងសិទ្ធិដកពិសេស

*Includes Monetary Gold and Special Drawing Rights

តារាងទី ៩ : បំណុលក្រៅប្រទេស (គិតជា លាន ដុល្លារអាមេរិក)

Table 9: External Debt (US\$ million)

| ស្ថិតិសង្កេត | ២០០៩ | ២០១០ | ត្រី.១-១១ | ត្រី.២-១១ | ត្រី.៣-១១ | ត្រី.៤-១១ | ២០១១ | ត្រី.១-១២ | ត្រី.២-១២ | External Debt |
|-----------------------------------|----------------|----------------|----------------|----------------|----------------|----------------|----------------|----------------|----------------|---------------------------|
| | 2009 | 2010 | Q1-11 | Q2-11 | Q3-11 | Q4-11 | 2011 | Q1-12 | Q2-12 | |
| បំណុលក្រៅប្រទេស | | | | | | | | | | |
| <i>Levels at end of period</i> | | | | | | | | | | |
| បំណុលក្រៅប្រទេស : | 5,590.1 | 6,481.2 | 6,827.1 | 6,967.1 | 7,088.4 | 7,591.9 | 7,591.9 | 8,312.7 | 8,595.8 | Debt claims |
| ធនាគារជាតិនៃកម្ពុជា | 1,822.6 | 1,985.7 | 2,129.9 | 2,193.1 | 2,157.4 | 2,307.3 | 2,307.3 | 2,518.5 | 2,507.1 | National Bank of Cambodia |
| រដ្ឋាភិបាលកម្ពុជា | n.a | n.a | n.a | n.a | n.a | n.a | n.a | n.a | n.a | General government |
| ធនាគារពាណិជ្ជ | 672.6 | 865.5 | 1031.4 | 1043.5 | 1088.7 | 1035.5 | 1035.5 | 1272.0 | 1311.5 | Banks |
| ផ្នែកឯកជន | 3,094.9 | 3,630.1 | 3,665.8 | 3,730.5 | 3,842.4 | 4,249.1 | 4,249.1 | 4,522.2 | 4,777.2 | Other sectors |
| បំណុលក្រៅប្រទេស : | 4,570.7 | 5,162.1 | 5,450.9 | 5,772.4 | 5,638.3 | 5,905.7 | 5,905.7 | 6,167.7 | 6,645.1 | Debt liabilities |
| ធនាគារជាតិនៃកម្ពុជា | 107.4 | 105.4 | 108.5 | 109.5 | 106.8 | 105.0 | 105.0 | 105.9 | 103.8 | National Bank of Cambodia |
| រដ្ឋាភិបាលកម្ពុជា* | 2,243.4 | 2,501.1 | 2,576.8 | 2,617.4 | 2,634.4 | 2,735.7 | 2,735.7 | 2,775.3 | 2,808.7 | General government* |
| ធនាគារពាណិជ្ជ | 338.4 | 442.2 | 525.9 | 573.7 | 596.2 | 569.1 | 569.1 | 890.1 | 1052.1 | Banks |
| ផ្នែកឯកជន | 1,881.5 | 2,113.4 | 2,239.6 | 2,471.7 | 2,300.9 | 2,496.0 | 2,496.0 | 2,396.4 | 2,680.6 | Other sectors |
| ប្រតិបត្តិការក្នុងរយៈពេល | | | | | | | | | | |
| <i>Transactions during period</i> | | | | | | | | | | |
| បំណុលក្រៅប្រទេស : | 27.9 | 891.2 | 345.8 | 140.0 | 121.4 | 503.4 | 1110.6 | 720.8 | 1003.9 | Debt claims |
| ធនាគារជាតិនៃកម្ពុជា | 8.2 | 163.1 | 144.2 | 63.2 | -35.8 | 149.9 | 321.6 | 211.2 | 199.9 | National Bank of Cambodia |
| រដ្ឋាភិបាលកម្ពុជា | n.a | n.a | n.a | n.a | n.a | n.a | n.a | n.a | n.a | General government |
| ធនាគារពាណិជ្ជ | 155.6 | 192.9 | 165.9 | 12.1 | 45.2 | -53.2 | 170.0 | 236.5 | 276.0 | Banks |
| ផ្នែកឯកជន | -135.9 | 535.2 | 35.7 | 64.7 | 111.9 | 406.7 | 619.0 | 273.1 | 528.1 | Other sectors |
| បំណុលក្រៅប្រទេស : | 97.5 | 593.4 | 285.7 | 320.5 | -131.3 | 269.2 | 744.1 | 261.0 | 740.6 | Debt liabilities |
| ធនាគារជាតិនៃកម្ពុជា | 108.5 | -0.8 | 3.1 | 4.1 | -1.7 | -4.5 | 1.0 | 0.9 | -1.2 | National Bank of Cambodia |
| រដ្ឋាភិបាលកម្ពុជា | 165.9 | 257.7 | 75.8 | 40.6 | 17.0 | 101.2 | 234.6 | 39.6 | 73.1 | General government |
| ធនាគារពាណិជ្ជ | -284.1 | 103.8 | 83.7 | 47.8 | 22.5 | -27.1 | 126.9 | 321.0 | 483.0 | Banks |
| ផ្នែកឯកជន | 107.2 | 231.9 | 126.2 | 232.1 | -170.8 | 195.1 | 382.6 | -99.6 | 184.5 | Other sectors |
| បំណុលក្រៅប្រទេស (សុទ្ធ) | -69.6 | 297.7 | 60.2 | -180.5 | 252.7 | 234.2 | 366.6 | 459.8 | 263.3 | Net external debt |
| ធនាគារជាតិនៃកម្ពុជា | -100.3 | 163.1 | 144.2 | 63.2 | -35.8 | 149.9 | 321.6 | 211.2 | 199.9 | National Bank of Cambodia |
| រដ្ឋាភិបាលកម្ពុជា | -165.9 | -257.7 | -75.8 | -40.6 | -17.0 | -101.2 | -234.6 | -39.6 | -73.1 | General government |
| ធនាគារពាណិជ្ជ | 439.7 | 89.1 | 82.2 | -35.7 | 22.7 | -26.0 | 43.2 | -84.5 | -207.0 | Banks |
| ផ្នែកឯកជន | -243.1 | 303.3 | -90.5 | -167.4 | 282.7 | 211.6 | 236.4 | 372.8 | 343.5 | Other sectors |

* ទិន្នន័យបណ្តោះអាសន្នសម្រាប់ត្រីមាស ២០០៩ ដល់ ត្រីមាស ៩២-២០១១ (ទិន្នន័យនេះអាចខុសពីរបាយការណ៍ផ្លូវការ)

*Provisional data for 2009-June Quarter 2012, subject to revision.

តារាង១០ : អនុបាតសង្ខេបទូទាត់
Table 10: Balance of Payments Ratios

| | អនុបាតសង្ខេបទូទាត់ | | | | | | | | | | | | | |
|--|--------------------|-------|-------|--------|-------|-------|-------|-------|-------|-------|-------|---|----------------------------|--|
| | ២០០៩ | | | | ២០១០ | | | | ២០១១ | | | | Balance of Payments Ratios | |
| | 2009 | 2010 | Q1-11 | Q2-11 | Q3-11 | Q4-11 | 2011 | Q1-12 | Q2-12 | Q1-12 | Q2-12 | | | |
| ការនាំចេញ f.o.b ធៀបនឹងគណនីចរន្ត (តំណទាន) | 58.0% | 61.9% | 64.1% | 65.7% | 67.6% | 60.5% | 64.4% | 62.0% | 65.6% | 62.0% | 65.6% | Exports f.o.b./current account credits | | |
| ការនាំចូល f.o.b ធៀបនឹងគណនីចរន្ត (តំណទាន) | 75.4% | 77.6% | 76.9% | 77.4% | 74.6% | 75.8% | 76.1% | 76.0% | 77.2% | 76.0% | 77.2% | Imports f.o.b./current account debits | | |
| គណនីទំនិញ និងសេវា (តំណទាន) ធៀបនឹងផលិតផលក្នុងស្រុកសរុប | 53.6% | 58.6% | 53.2% | 52.3% | 62.5% | 61.7% | 57.4% | 59.3% | 51.9% | 59.3% | 51.9% | Goods and services credits/GDP | | |
| គណនីទំនិញ និងសេវា (តំណទាន) ធៀបនឹងផលិតផលក្នុងស្រុកសរុប | 63.1% | 66.7% | 58.2% | 63.7% | 61.3% | 65.3% | 62.1% | 60.2% | 64.9% | 60.2% | 64.9% | Goods and services debits/GDP | | |
| ចំណូលពីការវិនិយោគ (តំណទាន) ធៀបនឹងគណនីចរន្ត (តំណទាន) | 1.0% | 0.9% | 0.7% | 0.8% | 0.7% | 0.7% | 0.7% | 0.6% | 0.8% | 0.6% | 0.6% | Investment income credits/current account credits | | |
| ចំណូលពីការវិនិយោគ (តំណទាន) ធៀបនឹងគណនីចរន្ត (តំណទាន) | 6.6% | 6.2% | 6.5% | 6.3% | 8.5% | 7.1% | 7.1% | 7.8% | 6.6% | 7.8% | 6.6% | Investment income debits/current account debits | | |
| សមតុល្យគណនីចរន្តធៀបនឹងផលិតផលក្នុងស្រុកសរុប | 7.4% | 6.6% | 4.6% | 11.7% | 0.8% | 4.9% | 5.5% | 2.0% | 14.4% | 2.0% | 14.4% | Current account balance/GDP | | |
| មុនបម្រុងបរទេសធៀបនឹងការនាំចូលទំនិញ និងសេវា (គិតជាភាគរយ) | 1.1 | 1.0 | 4.5 | 4.2 | 4.4 | 4.3 | 1.1 | 4.5 | 4.1 | 4.5 | 4.1 | Official reserve in months of imports of goods and services | | |
| បំណុលក្រៅប្រទេស (ផុល) ធៀបនឹងការនាំចេញទំនិញ និងសេវា | 1.7% | 8.7% | 16.6% | 18.9% | -6.5% | 13.5% | 10.0% | 12.2% | 39.5% | 12.2% | 39.5% | Gross external debt/exports of goods and services | | |
| បំណុលក្រៅប្រទេស (ផុល) ធៀបនឹងផលិតផលក្នុងស្រុកសរុប | 0.9% | 5.1% | 8.8% | 9.9% | -4.1% | 8.3% | 5.8% | 7.2% | 20.5% | 7.2% | 20.5% | Gross external debt/GDP | | |
| បំណុលក្រៅប្រទេស (សុទ្ធ) ធៀបនឹងការនាំចេញទំនិញ និងសេវា | -1.2% | 4.4% | 3.5% | -10.7% | 12.5% | 11.7% | 4.9% | 21.4% | 14.0% | 21.4% | 14.0% | Net external debt/exports of goods and services | | |
| បំណុលក្រៅប្រទេស (សុទ្ធ) ធៀបនឹងផលិតផលក្នុងស្រុកសរុប | -0.7% | 2.6% | 1.9% | -5.6% | 7.8% | 7.2% | 2.8% | 12.7% | 7.3% | 12.7% | 7.3% | Net external debt/GDP | | |
| ស្ថានភាពវិនិយោគអន្តរជាតិ (សុទ្ធ) ធៀបនឹងផលិតផលក្នុងស្រុកសរុប* | 21.4% | 0.0% | 3.1% | 9.1% | -1.8% | 2.6% | 0.0% | 0.0% | 14.5% | 0.0% | 14.5% | Net International Investment Position/GDP* | | |
| សេវាបំណុលធៀបនឹងការនាំចេញទំនិញ និងសេវា | 0.8% | 0.7% | 0.7% | 0.7% | 0.8% | 0.6% | 0.7% | 0.6% | 0.6% | 0.6% | 0.6% | Debt service/exports of goods and services | | |

* គណនាជាលំហូរក្នុងមួយត្រីមាស
 * Calculating on a flow basis for quarterly data.

កំណត់បន្ទាញបច្ចេកទេស

ឧស្សាហកម្ម និងនិយមន័យ

ស្ថិតិជញ្ជីងទូទាត់ (BOP) និងស្ថិតិស្ថានភាពវិនិយោគអន្តរជាតិ (IIP) ត្រូវបានចងក្រងដោយការិយាល័យស្ថិតិជញ្ជីងទូទាត់នៃនាយកដ្ឋានស្ថិតិ នៃធនាគារជាតិនៃកម្ពុជា ។ ស្ថិតិដែលចេញផ្សាយក្នុងព្រឹត្តិបត្រនេះ ជាទូទៅ ត្រូវបានចងក្រងស៊ីគ្នាជាមួយនឹងស្ថង់ដារវិនិយោគស្ថិតិជញ្ជីងទូទាត់របស់មូលនិធិរូបិយវត្ថុអន្តរជាតិបោះពុម្ពលើកទី៥ ។

ជាគោលការណ៍ ស្ថិតិនេះត្រូវបានចងក្រងដោយផ្អែកតាមអនុសាសន៍នៃវិធីសាស្ត្រចងក្រងស្ថិតិជញ្ជីងទូទាត់បោះពុម្ពលើកទី៥របស់មូលនិធិរូបិយវត្ថុអន្តរជាតិ ។ ក៏ប៉ុន្តែក្នុងការអនុវត្តជាក់ស្តែងវិញ ដោយសារពុំមានទិន្នន័យគ្រប់គ្រាន់ នោះតម្រូវឱ្យមានការប៉ាន់ស្មានចំពោះទិន្នន័យ និងចំណាត់ថ្នាក់ខ្លះៗ ។ ដោយសារប្រាក់ដុល្លារអាមេរិកចរដោយសេរីក្នុងសេដ្ឋកិច្ច ហើយត្រូវបានប្រើប្រាស់ក្នុងការទូទាត់ស្ទើរគ្រប់ប្រតិបត្តិការធំៗ និងដើម្បីបញ្ចៀសនូវផលប៉ះពាល់ពីការប្រែប្រួលធំៗនៃតម្លៃប្រាក់រៀលស្ថិតិនេះត្រូវបានចងក្រងជាប្រាក់ដុល្លារអាមេរិក ។ ព័ត៌មានស្ថិតិដែលគិតជាប្រាក់រៀល ត្រូវបានប្តូរទៅជាប្រាក់ដុល្លារអាមេរិកតាមអត្រាប្តូរប្រាក់ទិញមធ្យម ឬតាមអត្រាប្តូរប្រាក់ទិញចុងគ្រា ចំពោះប្រតិបត្តិការទាំងឡាយណាដែលទាញយកពីទិន្នន័យចុងគ្រា ។ គ្រប់ប្រតិបត្តិការត្រូវបានដាក់ប៉ាន់តម្លៃតាមថ្លៃទីផ្សារក្នុងករណីដែលអាចធ្វើទៅបាន ។ ការនាំចេញ ត្រូវបានប៉ាន់តម្លៃផ្អែកលើមូលដ្ឋាន f.o.b ។ ចំណែកទិន្នន័យនាំចូលដែលត្រូវបានប្រមូលពីគយ ដោយផ្អែកលើតម្លៃ c.i.f នោះ ត្រូវបានកែតម្រូវឱ្យទៅជា f.o.b ។ ការនាំចេញ និងការនាំចូលទំនិញ ត្រូវបានកត់ត្រានៅពេលឆ្លងកាត់តាមគយ ។ ទិន្នន័យដែលយកចេញមកពីការកត់ត្រាបែបរដ្ឋបាល ជាពិសេសទិន្នន័យសម្រាប់ផ្នែកសេវាកម្ម ប្រាក់ចំណូល និងបង្វែរត្រូវបានកត់ត្រានៅពេលទូទាត់ ឬលើមូលដ្ឋានបូកបង្គរពូន ។ ដូចគ្នានេះដែរ ប្រតិបត្តិការហិរញ្ញវត្ថុត្រូវបានកត់ត្រានៅពេលទូទាត់ ឬមូលដ្ឋានបូកបង្គរពូន ។ ការកត់ត្រាបំណុលហួសកាលកំណត់ ត្រូវបានធ្វើឡើងស្របតាមស្ថង់ដារវិនិយោគស្ថិតិជញ្ជីងទូទាត់របស់មូលនិធិរូបិយវត្ថុអន្តរជាតិបោះពុម្ពលើកទី៥ ។

ជាគោលការណ៍ ស្ថិតិជញ្ជីងទូទាត់គ្របដណ្តប់រាល់ប្រតិបត្តិការរបស់រដ្ឋាភិបាល អង្គការគ្រួសារ ឯកត្តជន និងសហគ្រាសជានិវាសនរបស់ប្រទេសកម្ពុជាជាមួយនឹងអនិវាសន ។ ក៏ប៉ុន្តែក្នុងគណនីចរន្ត (នៃស្ថិតិជញ្ជីងទូទាត់) អ្នកចងក្រងស្ថិតិបានជួបនូវការលំបាកក្នុង (១) ការប្រមូលទិន្នន័យជាទំនិញដែលពុំបានឆ្លងកាត់តាមគយ (២) ការកត់ត្រាទិន្នន័យសេវាកម្មផ្សេងៗ និងប្រាក់ចំណូលដែលបច្ចុប្បន្នត្រូវបានចងក្រងដោយទិន្នន័យក្នុងរបាយការណ៍រដ្ឋបាលប្រចាំឆមាសនិងឆ្នាំ និងក្នុងការអង្កេតម្តងម្កាល និង (៣) ការប្រមូលព័ត៌មានអំពីការបង្វែរចរន្តឯកជននិងផ្លូវការ និងការបង្វែរដើមទុន ។ ក្នុងរបាយការណ៍ស្តីពីស្ថានភាពវិនិយោគអន្តរជាតិ នៃគណនីហិរញ្ញវត្ថុ មានបញ្ហាជាច្រើនបានចោទឡើងក្នុងការគ្របដណ្តប់រាល់ប្រតិបត្តិការនិងកម្រិតដែលពាក់ព័ន្ធនឹងវិនិយោគផ្ទាល់បរទេស និងវិនិយោគផ្សេងទៀតរបស់ផ្នែកឯកជន និងវិនិយោគរបស់ជនជាតិកម្ពុជានៅក្រៅប្រទេស ។

ការនាំចេញ និងការនាំចូលទំនិញ

ការប៉ាន់ស្មានសម្រាប់ផ្នែកពាណិជ្ជកម្មទំនិញទូទៅ ត្រូវបានធ្វើឡើងសម្រាប់ការនាំចេញនិងនាំចូលទំនិញរួចពន្ធ ដោយរាប់បញ្ចូលទាំងពាណិជ្ជកម្មទំនិញក្រៅផ្លូវការផងដែរ ។

ចំពោះផ្នែកនាំចេញ មុខទំនិញរួចពន្ធសំខាន់ៗជាងគេបំផុតគឺ ការនាំចេញឈើអារ និងកៅស៊ូក្រៅផ្លូវការ ការនាំចេញសម្លៀកបំពាក់តាមប្រព័ន្ធអនុគ្រោះទូទៅ ការនាំចេញកសិផល (ពិសេសស្រូវ និងត្រី) និងការនាំចេញបន្តទៅប្រទេសជិតខាង ។ ការប៉ាន់ស្មានអំពីការនាំចេញឈើអារក្រៅផ្លូវការ ត្រូវបានធ្វើឡើងដោយផ្អែកលើព័ត៌មានរបស់ប្រទេសជាដៃគូពាណិជ្ជកម្ម និងព័ត៌មានមួយចំណែកផ្សេងទៀតដែលត្រូវបានប្រមូលពីក្រសួងកសិកម្ម រុក្ខាប្រមាញ់ និងនេសាទ ។ ការនាំចេញកសិផល និងកៅស៊ូរួចពន្ធ ត្រូវបានប៉ាន់ស្មានដោយផ្អែកលើទិន្នន័យដែលប្រមូលបានពីក្រសួងកសិកម្ម រុក្ខាប្រមាញ់ និងនេសាទ និងការសាកសួរព័ត៌មានម្តងម្កាលនៅតាមចំណុចត្រួតពិនិត្យរបស់គយ ។ ការនាំចេញបន្ត ត្រូវបានប៉ាន់ស្មានតាមរយៈការគណនាការចំណែកនៃមុខទំនិញជាក់លាក់ក្នុងបរិមាណនាំចូលសរុបនៃមុខទំនិញនោះ ។

ដូចគ្នានេះដែរ **ខាងផ្នែកនាំចូល** ការប៉ាន់ស្មានត្រូវបានធ្វើឡើងចំពោះទំនិញរួចពន្ធ ពោលគឺការនាំចូលដោយរដ្ឋាភិបាល ការនាំចូលតាមគម្រោង និងទំនិញជានិរន្តរ៍ ការនាំចូលទំនិញជាមូលធនដែលពាក់ព័ន្ធនឹងសហគ្រាសវិនិយោគផ្ទាល់ និងការនាំចូល វត្ថុធាតុដើមដោយសហគ្រាសផលិតសម្រាប់នាំចេញ ។ ពាណិជ្ជកម្មក្រៅផ្លូវការ ត្រូវបានប៉ាន់ស្មានដោយផ្អែកលើការសាកសួរ ព័ត៌មានម្តងម្កាលចំពោះមុខទំនិញនាំចូលមួយចំនួនជាពិសេសគឺ ប្រេងឥន្ធនៈ រថយន្ត ឧបករណ៍អេឡិចត្រូនិក និងទំនិញសម្រាប់ ប្រើប្រាស់ ម្ហូបអាហារ និងកេសដូ ។

សេវា

ការប៉ាន់ស្មានចំពោះថ្លៃឈ្នួលដឹកជញ្ជូនស្មើនឹង ៧,២ ភាគរយ នៃ c.i.f ចំណែកថ្លៃធានារ៉ាប់រងលើការនាំចូលត្រូវបាន ប៉ាន់ស្មានថាស្មើនឹង ០,៨ ភាគរយ នៃតម្លៃនាំចូល c.i.f ។ ចំនួនភាគរយទាំងនេះត្រូវបានពិនិត្យមើលឡើងវិញជាទៀងទាត់ និង ត្រូវបានកែសម្រួលឡើងវិញឲ្យបានសមស្រប ។ ថ្លៃឈ្នួលដឹកជញ្ជូនសរុបសម្រាប់ការនាំចូល និងការនាំចេញត្រូវបានបែងចែក ដោយឡែកពីគ្នារវាងការដឹកជញ្ជូនតាមផ្លូវអាកាស និងតាមផ្លូវទឹក ។ ថ្លៃឈ្នួលដឹកជញ្ជូនសម្រាប់ការនាំចូល ដែលដឹកដោយ ក្រុមហ៊ុនអាកាសចរណ៍របស់អនិវាសជន ត្រូវបានប៉ាន់ស្មានដោយប្រើប្រាស់ថ្លៃឈ្នួលដឹកជញ្ជូនគិតជាមធ្យមក្នុងមួយតោនគុណ នឹងបរិមាណនៃការនាំចូល ។ ថ្លៃឈ្នួលដឹកជញ្ជូនលើការនាំចេញដែលដឹកដោយក្រុមហ៊ុនអាកាសចរណ៍របស់អនិវាសជន ត្រូវប៉ាន់- ស្មានឡើងដោយប្រើប្រាស់វិធីដូចគ្នា ។

ការដឹកជញ្ជូនតាមផ្លូវអាកាស ថ្លៃឈ្នួលសេវាអ្នកដំណើរដែលទូទាត់ដោយនិវាសជនឲ្យទៅក្រុមហ៊ុនអាកាសចរណ៍ របស់អនិវាសជន ត្រូវបានប៉ាន់ស្មានដោយផ្អែកលើព័ត៌មានអំពីចំនួនអ្នកដំណើរ ដោយគូបផ្សំជាមួយនឹងទិន្នន័យដែលបានប្រមូល ដោយក្រសួងមហាផ្ទៃអំពីចំនួននៃការមកដល់ និងការចេញដំណើររបស់និវាសជន និងអនិវាសជន ថ្លៃសំបុត្រយន្តហោះគិតជា មធ្យម និងការផ្គត់ផ្គង់ដំណើរដោយក្រុមហ៊ុនអាកាសចរណ៍ផ្សេងៗគ្នាដែលបម្រើនៅភ្នំពេញ ។ ចំណែកថ្លៃសំបុត្រយន្តហោះអ្នក ដំណើរដែលអនិវាសជនបានទូទាត់ឱ្យទៅក្រុមហ៊ុនអាកាសចរណ៍របស់និវាសជន ត្រូវបានប៉ាន់ស្មានដោយប្រើប្រាស់វិធីដូចគ្នា ។ សេវាដឹកជញ្ជូនតាមផ្លូវអាកាសផ្សេងទៀត ត្រូវបានប៉ាន់ស្មានដោយផ្អែកលើព័ត៌មានដែលបានផ្តល់ដោយក្រុមហ៊ុនអាកាសចរណ៍ របស់និវាសជន ចំពោះការចំណាយនៅតាមចំណតយន្តហោះបរទេស និងព័ត៌មានដែលបានផ្តល់ដោយអាជ្ញាធរអាកាសចរណ៍ ស៊ីវិល ចំពោះការចំណាយនៅកម្ពុជាដោយក្រុមហ៊ុនអាកាសចរណ៍របស់អនិវាសជន។

ការដឹកជញ្ជូនតាមផ្លូវទឹក ថ្លៃឈ្នួលដឹកជញ្ជូនលើការនាំចូលតាមនាវារបស់អនិវាសជន ត្រូវបានប៉ាន់ស្មានដោយដក ចេញថ្លៃឈ្នួលដឹកជញ្ជូនទំនិញនាំចូលតាមអាកាសពីការប៉ាន់ស្មានថ្លៃឈ្នួលដឹកជញ្ជូនលើការនាំចូលសរុប ហើយគុណនឹងចំណែក នៃការដឹកជញ្ជូនតាមនាវារបស់អនិវាសជន ។ ថ្លៃឈ្នួលដឹកជញ្ជូនលើការនាំចេញតាមនាវារបស់និវាសជន ត្រូវបានប៉ាន់ស្មានដោយ យកថ្លៃឈ្នួលដឹកជញ្ជូនមធ្យមចំពោះទំនិញនាំចេញគុណនឹងសមាមាត្រនៃការនាំចេញ (គិតជាតោន) ដែលដឹកដោយនាវារបស់ និវាសជន ។ សេវាដឹកជញ្ជូនតាមផ្លូវទឹកផ្សេងទៀតត្រូវបានប៉ាន់ស្មានដោយផ្អែកលើព័ត៌មានដែលបានផ្តល់ដោយភ្នាក់ងារនាវា- ចរណ៍ និងអាជ្ញាធរកំពង់ផែរបស់និវាសជន ។

ចំពោះប្រាក់ចំណូលពីសេវាធ្វើដំណើរ (ឥណទាន) ការប៉ាន់ស្មានដោយឡែកៗពីគ្នា ត្រូវបានធ្វើចំពោះការចំណាយ ដោយអ្នកលេងល្បែង អ្នកទេសចរ ពាណិជ្ជករ និងបុគ្គលិករបស់អង្គការអន្តរជាតិ ។ ព័ត៌មានស្តីពីចំនួននៃការមកដល់នៃ ភ្ញៀវទេសចរ និងពាណិជ្ជករ ត្រូវបានដាក់រួមគ្នាជាមួយនឹងព័ត៌មានស្តីពីរយៈពេលនៃការស្នាក់អាស្រ័យ និងការចំណាយគិតជាមធ្យម តាមប្រភេទនីមួយៗដែលត្រូវបានប្រមូលពីក្រសួងទេសចរណ៍ និងភ្នាក់ងារធ្វើដំណើរនានា ។ ចំណែកបុគ្គលិកធ្វើការរយៈពេលខ្លី របស់អង្គការអន្តរជាតិនៅកម្ពុជា និងបុគ្គលិករបស់ភ្នាក់ងារផ្តល់ជំនួយ ការប៉ាន់ស្មានត្រូវបានធ្វើឡើងដោយផ្អែកលើចំនួនបុគ្គលិក ទាំងនេះ និងការចំណាយតាមប្រភេទនីមួយៗ ។ ការប៉ាន់ស្មានប្រាក់ចំណាយលើសេវាធ្វើដំណើរ (ឥណទាន) ត្រូវបានធ្វើឡើងដោយ ផ្អែកលើចំនួននៃការចេញដំណើររបស់និវាសជន រយៈពេលនៃការស្នាក់អាស្រ័យ និងការចំណាយតាមប្រភេទនីមួយៗនៅក្រៅ ប្រទេស ។ ការប៉ាន់ស្មានត្រូវបានធ្វើឡើងដោយឡែកពីគ្នា ចំពោះការធ្វើដំណើរផ្ទាល់ខ្លួន និងជាពាណិជ្ជកម្ម ប៉ុន្តែក្នុងការបោះពុម្ព ផ្សាយទិន្នន័យទាំងពីរនេះពុំបានញែកឱ្យដាច់ពីគ្នាទេ ។

សេវាផ្សេងៗ រាប់បញ្ចូលក្នុងផ្នែកឥណទានគឺ : ប្រាក់ចំណូលពីសហគ្រាសទូរគមនាគមន៍ជាអនិវាសជនចំពោះសេវាទូរគមនាគមន៍ដែលបានផ្តល់ឲ្យកម្ពុជា (ផ្នែកលើទិន្នន័យដែលបានទទួលពីក្រសួងប្រៃសណីយ៍និងទូរគមនាគមន៍) ការប៉ាន់ស្មានអំពីប្រាក់ចំណាយលើការផ្តល់ និងការទិញសេវាដោយស្ថានទូតបរទេសនៅកម្ពុជា (ផ្នែកលើការសាកសួរព័ត៌មាននៅតាមស្ថានទូតបរទេសប្រចាំនៅកម្ពុជា) ការប៉ាន់ស្មានអំពីសេវាផ្ទាល់ខ្លួន វប្បធម៌និងកំសាន្ត ការប៉ាន់ស្មានអំពីថ្លៃឈ្នួលសម្របសម្រួល និងសេវាផ្សេងៗ និងការចំណាយរបស់បេសកកម្មការទូតបរទេសនៅកម្ពុជា ។ រាប់បញ្ចូលក្នុងផ្នែកឥណទានគឺ : ប្រាក់ចំណាយរបស់ក្រសួងប្រៃសណីយ៍និងទូរគមនាគមន៍ ដែលបានទូទាត់ឱ្យទៅសហគ្រាសទូរគមនាគមន៍របស់អនិវាសជន ការប៉ាន់ស្មានអំពីប្រាក់ចំណាយលើពន្ធសួយសារនិងថ្លៃអាជ្ញាប័ណ្ណ ការប៉ាន់ស្មានអំពីការចំណាយឱ្យទៅអ្នកម៉ៅការជាអនិវាសជនដែលផ្តល់សេវាសាងសង់តាមគម្រោងដែលបានទូទាត់ដោយការបង្វែរជំនួយអភិវឌ្ឍន៍ (ការប៉ាន់ស្មាននេះត្រូវបានធ្វើឡើងជាមួយនឹងប្រតិបត្តិការពាក់ព័ន្ធនឹងជំនួយផ្សេងទៀត) (សូមមើលបង្វែរចរន្ត) ការប៉ាន់ស្មានអំពីសេវាផ្ទាល់ខ្លួន វប្បធម៌និងកំសាន្ត ការប៉ាន់ស្មានអំពីការចំណាយលើសេវាធានារ៉ាប់រងសុទ្ធដែលទូទាត់ឱ្យទៅអ្នកធានារ៉ាប់រងជាអនិវាសជនសម្រាប់ការនាំចូល និងហានិភ័យផ្សេងៗក្រៅពីជីវិតមនុស្សដែលកើតឡើងក្នុងប្រទេសកម្ពុជា (ព័ត៌មានទទួលបានពីសហគ្រាសធានារ៉ាប់រង) កម្រៃសេវាលើបំណុលផ្លូវការ និងប្រាក់បង់ប្រចាំឆ្នាំសម្រាប់ជាសមាជិកភាពរបស់កម្ពុជាដែលទូទាត់ឱ្យទៅមូលនិធិរូបិយវត្ថុអន្តរជាតិ ថ្លៃឈ្នួលប្រតិបត្តិការដែលការីជីកជញ្ជូនជានិវាសជនទូទាត់ឱ្យទៅអនិវាសជន ការប៉ាន់ស្មានអំពីថ្លៃជួលអគារដោយស្ថានទូតកម្ពុជានៅក្រៅប្រទេស ការប៉ាន់ស្មានថ្លៃឈ្នួលគ្រប់គ្រង និងការចំណាយរបស់រដ្ឋាភិបាលកម្ពុជាសម្រាប់ការរក្សាតំណែងរបស់ខ្លួននៅក្រៅប្រទេស និងការចំណាយលើការធ្វើដំណើររបស់មន្ត្រីរាជការទៅក្រៅប្រទេស (ព័ត៌មានទទួលបានពីគណនីរដ្ឋាភិបាល) ។

ការប៉ាន់ស្មាន ដែលផ្អែកលើប្រព័ន្ធរាយការណ៍ពីប្រតិបត្តិការអន្តរជាតិ និងប្រភពទិន្នន័យផ្សេងទៀតត្រូវបានធ្វើឡើងផងដែរ ចំពោះសេវាទូរគមនាគមន៍ ពន្ធសួយសារ សេវាសាងសង់ សេវាផ្ទាល់ខ្លួន វប្បធម៌និងកំសាន្ត សេវាធានារ៉ាប់រង សេវាហិរញ្ញវត្ថុ សេវារដ្ឋាភិបាល និងសេវាផ្សេងៗទៀត ។

គណនីប្រាក់ចំណូល (ឥណទាន និងឥណទាន)

ការទូទាត់ប្រាក់បៀវត្សឱ្យទៅនិយោជិតត្រូវបានប៉ាន់ស្មានដោយផ្អែកលើទិន្នន័យដែលបានប្រមូលពីស្ថានទូតបរទេស និងគណនីរដ្ឋាភិបាល ។ ការប៉ាន់ស្មានលើប្រាក់ចំណូលរបស់វិនិយោគផ្ទាល់ (ឥណទាន) ត្រូវបានធ្វើឡើងដោយផ្អែកលើការប៉ាន់ស្មានប្រាក់ចំណូលពីវិនិយោគផ្ទាល់នៅក្រៅប្រទេសរបស់អាណិកជនបរទេសជានិវាសជន និងអ្នកមានធនធានស្តុកស្តម្ភជាជនជាតិកម្ពុជា (ពិសេសគឺផ្ទះសំបែង) ព្រមទាំងការវិនិយោគផ្ទាល់ក្នុងសហគ្រាសនៅក្រៅប្រទេស ។ ការប៉ាន់ស្មានអំពីប្រាក់ចំណូលពីការវិនិយោគផ្ទាល់របស់អនិវាសជន (ឥណទាន) ត្រូវបានធ្វើឡើងដោយប្រើប្រាស់ផ្ទាល់នូវទិន្នន័យដែលប្រមូលពីធនាគារពាណិជ្ជនិងពីក្រុមប្រឹក្សាអភិវឌ្ឍន៍កម្ពុជា ចំពោះផ្នែកសហគ្រាសផ្សេងទៀត ។ ការប៉ាន់ស្មានលើការចំណាយការប្រាក់ត្រូវបានទាញយកពីទិន្នន័យរបស់ធនាគារជាតិនៃកម្ពុជា និងធនាគារពាណិជ្ជ ។ ប្រាក់ចំណូលពីការវិនិយោគលើផលបត្រ (ឥណទាន) ត្រូវបានប៉ាន់ស្មាន ដោយផ្អែកលើការសន្មតអំពីភាគលាភនិងការប្រាក់ ដែលត្រូវបានប្រើប្រាស់សម្រាប់ការប៉ាន់ស្មានវិនិយោគលើការសន្មតអំពីផលបត្រនៅក្រៅប្រទេសដោយអាណិកជន និងអ្នកមានធនធានស្តុកស្តម្ភជាជនជាតិកម្ពុជារស់នៅកម្ពុជា ។ ប្រាក់ចំណូលពីការវិនិយោគលើផលបត្រ (ឥណទាន) ត្រូវបានប៉ាន់ស្មានថាស្មើនឹងសូន្យ ដោយហេតុថាកម្ពុជាពុំទាន់មានទីផ្សារមូលបត្រនៅឡើយ ហើយទិន្នន័យក៏ពុំអាចរកបានដែរ ។ ប្រាក់ចំណូលពីការវិនិយោគផ្សេងទៀត ត្រូវបានប៉ាន់ស្មានដោយប្រើប្រាស់នូវប្រភពទិន្នន័យជាច្រើន ។

គណនីបង្វែរចរន្ត (ឥណទាន និងឥណទាន)

ទិន្នន័យអំពីបង្វែរចរន្តត្រូវបានប្រមូលមកពីក្រុមប្រឹក្សាអភិវឌ្ឍន៍កម្ពុជា និងស្រង់ពីគណនីរដ្ឋាភិបាល ។ បន្ថែមលើនេះ ការប៉ាន់ស្មានត្រូវបានធ្វើឡើងចំពោះការផ្ទេរប្រាក់ដើម្បីផ្គត់ផ្គង់គ្រួសារ និងការផ្ទេរប្រាក់របស់ពលករនៅក្រៅប្រទេសដែលទទួលបានពីអនិវាសជន ។

គណនីបង្វែរដើមទុន

ទិន្នន័យអំពីការលើកលែងបំណុលផ្លូវការត្រូវបានប្រមូលពីការិយាល័យគ្រប់គ្រងបំណុលនៃក្រសួងសេដ្ឋកិច្ច និងហិរញ្ញវត្ថុ ពុំទាន់អាចរកទិន្នន័យបានអំពីការលើកលែងបំណុលរបស់ផ្នែកឯកជននៅឡើយ ។ ទិន្នន័យអំពីបង្វែរដើមទុនផ្សេងទៀតត្រូវបាន ប្រមូលពីក្រុមប្រឹក្សាអភិវឌ្ឍន៍កម្ពុជា ។ បង្វែររបស់និរុបវេសន៍ត្រូវបានប៉ាន់ស្មានដោយផ្អែកលើចំនួននៃការមកដល់ និងការចេញ ដំណើរនៃអាណិកជនដែលរស់នៅ ឬធ្វើការរយៈពេលវែងក្នុងប្រទេសកម្ពុជា ។ លទ្ធកម្ម និងការលក់ ឬផ្ទេរទ្រព្យសកម្មមិនមែន ផលិតកម្ម និងមិនមែនហិរញ្ញវត្ថុត្រូវបានប៉ាន់ស្មានថាស្មើនឹងសូន្យ ។

គណនីហិរញ្ញវត្ថុ និងហិរញ្ញប្បទានពិសេស

វិនិយោគផ្ទាល់នៅក្រៅប្រទេសត្រូវបានសន្មតថាមានតិចតួច ហើយត្រូវបានប៉ាន់ស្មានដោយផ្អែកលើព័ត៌មានអំពីអាណិកជន បរទេសជានិវាសន និងអ្នកមានធនធានស្តុកស្តម្ភជាជនជាតិកម្ពុជា (ពិសេសគឺផ្ទះសំបែង) ព្រមទាំងការវិនិយោគផ្ទាល់ក្នុង សហគ្រាសនៅក្រៅប្រទេស ។ ការប៉ាន់ស្មានលើការវិនិយោគផ្ទាល់នៅកម្ពុជាត្រូវបានធ្វើឡើងដោយផ្អែកលើទិន្នន័យដែលត្រូវ បានប្រមូលពីធនាគារពាណិជ្ជ និងក្រុមប្រឹក្សាអភិវឌ្ឍន៍កម្ពុជា ។ វិនិយោគលើផលបត្រនៅក្រៅប្រទេស ត្រូវបានធ្វើឡើងដោយ ផ្អែកលើការប៉ាន់ស្មានអំពីការវិនិយោគក្នុងមូលបត្រមានទីផ្សាររបស់អាណិកជនបរទេស និងអ្នកមានធនធានស្តុកស្តម្ភជាជនជាតិ កម្ពុជារស់នៅកម្ពុជា ។ វិនិយោគលើផលបត្រនៅកម្ពុជា ត្រូវបានប៉ាន់ស្មានថាមានតិចតួចស្តង់ដារ ហើយក៏ពុំបានធ្វើការវាស់ វែងដែរ ។ ទិន្នន័យស្តីពីប្រតិបត្តិការវិនិយោគផ្សេងទៀត ត្រូវបានចងក្រងដោយផ្អែកលើប្រភពមួយចំនួនដូចជា ក្រសួងសេដ្ឋកិច្ច និងហិរញ្ញវត្ថុ ធនាគារជាតិនៃកម្ពុជា និងធនាគារពាណិជ្ជ ។ ទិន្នន័យអំពីទ្រព្យសកម្មជាទុនបម្រុងបរទេសត្រូវបានស្រង់ពីស្ថិតិ រូបិយវត្ថុ ។

ការប៉ាន់ស្មានត្រូវបានធ្វើឡើងដោយផ្អែកលើទិន្នន័យអំពីហិរញ្ញប្បទានពិសេស ដែលត្រូវបានប្រមូលពីក្រសួងសេដ្ឋកិច្ច និងហិរញ្ញវត្ថុ ។

ស្ថានភាពវិនិយោគអន្តរជាតិ និងបំណុលក្រៅប្រទេស

ស្ថិតិស្ថានភាពវិនិយោគអន្តរជាតិ ត្រូវបានចងក្រងឡើងដោយប្រើប្រាស់វិធីសាស្ត្រជាច្រើនផ្សេងៗគ្នា ។ ការប៉ាន់ស្មានអំពី វិនិយោគផ្ទាល់នៅក្រៅប្រទេស ត្រូវបានធ្វើឡើងជាទូទៅដោយផ្អែកលើគំរូប៉ាន់ស្មានដែលបានអធិប្បាយខាងលើ និងត្រូវបានបំពេញ បន្ថែមដោយព័ត៌មានដែលទទួលបានពីសារព័ត៌មាន និងប្រភពផ្សេងទៀតអំពីការវិនិយោគផ្ទាល់ក្នុងសហគ្រាសនៅក្រៅប្រទេស ។ វិនិយោគផ្ទាល់នៅប្រទេសកម្ពុជាត្រូវបានប៉ាន់ស្មានពីប្រភពទិន្នន័យផ្ទាល់ ។ វិនិយោគលើផលបត្ររបស់និវាសនកម្ពុជានៅ ក្រៅប្រទេសក៏ត្រូវបានប៉ាន់ស្មានផងដែរ ដោយផ្អែកលើគំរូប៉ាន់ស្មានដែលបានអធិប្បាយខាងលើ ។ វិនិយោគលើផលបត្រនៅ កម្ពុជាត្រូវបានប៉ាន់ស្មានថាស្មើនឹងសូន្យ ដោយហេតុថាកម្ពុជាពុំទាន់មានទីផ្សារមូលបត្រនៅឡើយ ហើយទិន្នន័យក៏ពុំអាចរក បានដែរ ។ ការប៉ាន់ស្មានវិនិយោគផ្សេងទៀតត្រូវបានទាញយកពីប្រភពមួយចំនួន ។ ការប៉ាន់ស្មានអំពីខ្ទង់ឥណទាន និងឥណទាន ពាណិជ្ជកម្មត្រូវបានធ្វើឡើងដោយផ្អែកលើទិន្នន័យនាំចេញនិងនាំចូល ។ ការប៉ាន់ស្មានអំពីទ្រព្យសកម្ម និងទ្រព្យអកម្មបរទេស របស់ធនាគារពាណិជ្ជ ត្រូវបានធ្វើឡើងដោយផ្អែកលើទិន្នន័យដែលត្រូវបានប្រមូលដោយធនាគារជាតិនៃកម្ពុជា ។ គំរូប៉ាន់ស្មាន ដែលបានអធិប្បាយខាងលើក៏ត្រូវបានប្រើប្រាស់ផងដែរ ដើម្បីប៉ាន់ស្មានវិនិយោគផ្សេងទៀតនៅក្រៅប្រទេស ។ ទ្រព្យសកម្ម ជាទុនបម្រុងបរទេស ត្រូវបានប៉ាន់ស្មានដោយផ្អែកលើទិន្នន័យដែលបានផ្តល់ដោយមូលនិធិរូបិយវត្ថុអន្តរជាតិ ។

ការប៉ាន់ស្មានបំណុលក្រៅប្រទេស ត្រូវបានធ្វើឡើងដោយផ្អែកលើប្រភពទិន្នន័យមួយចំនួនដូចជា ការកត់ត្រារបស់ ក្រសួងសេដ្ឋកិច្ចនិងហិរញ្ញវត្ថុ និងធនាគារជាតិនៃកម្ពុជា តារាងតុល្យការរបស់ធនាគារពាណិជ្ជដែលធ្វើមកធនាគារជាតិនៃកម្ពុជា និងការអង្កេតដែលធ្វើឡើងដោយក្រុមប្រឹក្សាអភិវឌ្ឍន៍កម្ពុជា ។ បំណុលក្រៅប្រទេសរបស់ផ្នែកឯកជនដែលពុំមានការធានា ពីរដ្ឋាភិបាលរួមមាន : ឥណទានចំពោះវិនិយោគិនផ្ទាល់បរទេសរួមជាមួយនឹងបំណុលលើគណនីរវាងក្រុមហ៊ុន ចំពោះខ្ទង់ទិន្នន័យ ដូចជា ការនាំចូល ថ្លៃឈ្នួលគ្រប់គ្រង ថ្លៃឈ្នួលគណនេយ្យ ថ្លៃឈ្នួលសេវាផ្សេងទៀត និងការប្រាក់និងភាគលាភ ព្រមទាំង ឥណទានចំពោះសហគ្រាសកម្ពុជា ។ ឥណទានចំពោះវិនិយោគផ្ទាល់បរទេសត្រូវបានដាក់បញ្ចូលជាមួយនឹងទុនវិនិយោគផ្ទាល់

ផ្សេងៗ ពេលគឺពុំដាក់បញ្ចូលទៅក្នុងបំណុលក្រៅប្រទេសឡើយ ហើយជាលទ្ធផល ទិន្នន័យអំពីទ្រព្យអកម្មបំណុលទាំងនេះពុំបាន កំណត់ឱ្យដាច់ដោយឡែកពីគ្នាទេ ។ ទិន្នន័យអំពីបំណុលពីប្រាក់កម្ចីដែលសហគ្រាសកម្ពុជាធំពាក់ម្ចាស់បំណុលបរទេស ត្រូវបាន ចងក្រងឡើងដោយផ្អែកលើទិន្នន័យរបស់ក្រុមប្រឹក្សាអភិវឌ្ឍន៍កម្ពុជា ។ ឥណទានចំពោះធនាគារពាណិជ្ជក្នុងស្រុក ត្រូវបាន ប៉ាន់ស្មានដោយផ្ទាល់ផ្អែកលើទិន្នន័យនៃតារាងតុល្យការរបស់ធនាគារពាណិជ្ជដែលធ្វើមកធនាគារជាតិនៃកម្ពុជា ។

ការផ្សព្វផ្សាយ និងការកែលម្អឡើងវិញ

ស្ថិតិប្រចាំឆ្នាំត្រូវបានចុះផ្សាយក្នុងព័ត៌មានស្ថិតិសេដ្ឋកិច្ច និងរូបិយវត្ថុប្រចាំខែរបស់ធនាគារជាតិនៃកម្ពុជា (តាមធម្មតា ក្នុងលេខចេញផ្សាយក្នុងខែមិថុនានៃឆ្នាំយោង) និងសៀវភៅស្ថិតិជញ្ជីងទូទាត់ (ប្រចាំត្រីមាស និងឆ្នាំ) របស់មូលនិធិរូបិយវត្ថុ- អន្តរជាតិ ។ ការគ្របដណ្តប់និយមន័យ និងចំណាត់ថ្នាក់ទិន្នន័យដែលត្រូវបានប្រើប្រាស់ក្នុងការដាក់បង្ហាញទិន្នន័យស្ថិតិជញ្ជីង ទូទាត់ និងស្ថិតិស្ថានភាពវិនិយោគអន្តរជាតិមានលក្ខណៈដូចគ្នា ហើយទិន្នន័យទាំងអស់នេះត្រូវបានគិតជាប្រាក់ដុល្លារអាមេរិក ។

ស្ថិតិជញ្ជីងទូទាត់ និងស្ថិតិស្ថានភាពវិនិយោគអន្តរជាតិនឹងត្រូវបានកែលម្អជាប្រចាំ ដោយសារមានការពង្រឹងជាបន្តបន្ទាប់ នៃប្រភពទិន្នន័យ និងវិធីសាស្ត្រចងក្រង ។ គោលនយោបាយកែលម្អឡើងវិញរបស់ធនាគារជាតិនៃកម្ពុជា គឺត្រូវដាក់បញ្ចូលនូវ ការកែលម្អឡើងវិញដ៏សំខាន់ណាមួយទៅក្នុងស្ថិតិឱ្យបានឆាប់តាមលទ្ធភាពដែលអាចធ្វើទៅបាន ដើម្បីធ្វើឱ្យស្ថិតិដែលបានកែលម្អនេះ បានទៅដល់អ្នកប្រើប្រាស់ទិន្នន័យទាន់ពេលវេលា ។ ក្នុងខណៈពេលដែលរាល់ការព្យាយាមត្រូវបានធ្វើឡើងដើម្បីឱ្យមានភាព ស៊ីគ្នារវាងស្ថិតិជញ្ជីងទូទាត់ និងស្ថិតិគណនេយ្យជាតិដែលដំឡើងដោយវិទ្យាស្ថានជាតិស្ថិតិ លទ្ធភាពរបស់ធនាគារជាតិនៃកម្ពុជា ក្នុងការដាក់បញ្ចូលទិន្នន័យដែលបានកែលម្អនៅក្នុងដំណាក់កាលយឺតយ៉ាវវិទ្យាស្ថានជាតិស្ថិតិ អាចបណ្តាលឱ្យមានភាពខុសគ្នា រវាងស្ថិតិជញ្ជីងទូទាត់ និងស្ថិតិគណនេយ្យជាតិ ។

TECHNICAL NOTES

CONCEPTS AND DEFINITIONS

The balance of payments (BOP) and international investment position (IIP) statistics are compiled by the Balance of Payments Statistics Division of the Statistics Department of the National Bank of Cambodia (NBC). The statistics released in this bulletin are broadly consistent with the International Monetary Fund's (IMF) *Balance of Payments Manual, 5th Edition (BPM5)* standards.

In principle, the statistics are compiled on the basis of the recommendations of the BPM5; however, in practice, because of the absence of suitable data, approximation is required for some items and classifications. Because US dollars are used for almost all large transactions, the statistics have been presented in US dollars. Where statistical information is not available in US dollars, it is converted to US dollars at either the period average buying exchange rate or, for transactions derived from stock data, at the end of period buying exchange rate. Transactions are valued at market prices, wherever possible. Exports of goods are valued on an f.o.b. basis. Since the customs imports data are collected on a c.i.f. basis, an adjustment factor is applied to obtain f.o.b. valuation. Exports and imports of goods are recorded at the time of crossing the customs border. Data drawn from administrative records, which are mainly for services and income and transfers, is on either a payment or an accrual basis. Similarly, financial transactions are on either a payment or an accrual basis. The recording of arrears is consistent with the BPM5 standards.

The balance of payments covers, in principle, all transactions of government, households, individuals and enterprises resident in Cambodia with nonresidents. However, within the current account, compilers have experienced problems in: covering goods that do not pass through customs; recording various services and income items that are currently compiled mainly from annual and sub-annual administrative records and less frequent surveys; and collecting information on private and official current and capital transfers. Within the financial account and international investment position statement, problems exist in covering transactions and levels related to foreign direct investment and other investments by the private sector, as well as Cambodian investment abroad.

EXPORTS AND IMPORTS OF GOODS

In the area of *general merchandise trade*, estimates are made for tax-free exports and duty-free imports, including informal trade. On the export side, the most important tax-free components are informal exports of timber and rubber, exports (principally garments) under the GSP, agricultural produce (principally fish and paddy rice), and informal re-exports to neighboring countries. Estimates of informal timber exports are based on partner country information and partial indicative data collected from the Ministry of Agriculture, Forestry and Fisheries (MAFF). Tax-free rubber and agricultural produce exports are estimated from data collected from MAFF and irregular inquiries at Customs border points. *Re-exports* are derived by applying estimated shares of particular commodities to the imports of those commodities. Likewise, on the import side, estimates are made for the goods that enter duty-free, which are imports by government, commodity and project-aid imports, capital good imports related to direct investment enterprises, and raw materials imports by export-oriented businesses. Informal trade estimates based on irregular inquiries are made for a range of imported goods, especially petroleum products, vehicles, electronic and white goods, and food and beverages.

SERVICES CREDITS AND DEBITS

Freight and *insurance* on imports are respectively estimated to be 7.2 percent and 0.8 percent of the c.i.f. value of imports. These percentages are reviewed on a regular basis and revised when appropriate. Total *freight* for imports and exports are apportioned between air and sea transportation. Freight on imports carried by nonresident airlines is estimated by applying an average freight rate per ton to the quantity of imports. Freight on exports carried by the resident airlines is estimated using the same methodology.

For *air transport*, passenger fares paid by residents to nonresident airlines are estimated based on information on the number of passengers, combined with data collected by the Ministry of Interior on the numbers of resident and nonresident arrivals and departures, an average weighted airfare, and passenger loadings by the different airlines serving Phnom Penh. Passenger fares paid by nonresidents to the resident airlines are estimated in a similar way. Other air transportation services are estimated from information provided by the resident airlines for expenditure in foreign ports and from information provided by the Civil Aviation Authority for expenditure in Cambodia by nonresident airlines. For *sea transport*, freight on imports carried by nonresident carriers is estimated by deducting freight on air imports from the estimate of freight on total imports and applying to the result of the share of nonresident shipping. Freight on exports carried by resident carriers is estimated by multiplying an average freight rate for exported goods by the proportion of the tonnage of exports estimated to be carried by residents. Other sea transportation services are estimated from information provided by resident shipping agents and port authorities.

For *travel credits*, separate estimates are made for expenditures by gamblers, tourists, business travelers and the expatriate staff of international agencies. For tourists and business travelers, information on the number of arrivals is combined with information on the length of stay and the average pattern of expenditure collected from the Ministry of Tourism and travel agents. For short-term employees of international organizations in Cambodia and employees of aid agencies, estimates are based on the number of such staff and the pattern of expenditure. For *travel debits*, estimates are based on the number of departing residents, their estimated length of stay abroad and their pattern of expenditure. While separate business and personal travel estimates are made, no distinction is made between business and personal travel in the published series.

Other services included as credit entries: receipts from nonresident telecommunication enterprises for telecommunication services provided in Cambodia, based on data obtained from Ministry of Post and Telecommunications (MPT); estimated expenditures in Cambodia by embassies of foreign governments on rent and purchases of services, based on an inquiry from embassies; estimates of personal, cultural and recreational services; estimates of facilitation fees and other miscellaneous services; and expenditure in Cambodia by diplomatic missions. Included as debit entries are: payments to nonresident telecommunication enterprises by MPT; estimates of royalties and license fees paid; estimated payments to nonresident contractors providing construction services on projects that are funded by development assistance transfers (estimated with other aid-related transactions—see *current transfers*); estimates of personal, cultural and recreational services; estimates of net insurance paid to nonresident insurers on imports and other non-life risks incurred in Cambodia (obtained from insurance enterprises); service charges on official debt and annual membership assessment paid to the IMF; operational leasing charges paid to nonresidents by resident transport operators; estimated lease payments on buildings by Cambodian embassies abroad; estimates of management fees; and expenditures by the Cambodian Government on maintaining its representation abroad and travel abroad by officials (information from Government accounts).

INCOME CREDITS AND DEBITS

Compensation of employees is estimated based on data collected from foreign embassies and government accounts. Estimates of *direct investment income credits* are based on imputed income from direct investment abroad by resident foreign expatriates and wealthy Cambodians (mainly in housing) and direct investment in enterprises abroad. Estimates of *direct investment income debits* are compiled directly using data collected from the commercial banks and from the CDC for other enterprises. Estimates of interest payments are derived from NBC and the commercial banks' data. *Portfolio investment income credits* are estimated based on dividend and interest assumptions applied to estimates of portfolio investment abroad by expatriates and wealthy Cambodians residing in Cambodia. *Portfolio investment income debits* are estimated as zero as there are no security markets in Cambodia and no data is available. *Other investment income* is estimated using a range of data sources.

CURRENT TRANSFERS CREDITS AND DEBITS

Data on current transfers is collected from the CDC and government accounts. Additionally, estimates are made for *family support and workers' remittances* received from nonresidents.

CAPITAL ACCOUNT

Data on *official debt forgiveness* is collected from debt management records maintained by the Ministry of Economy and Finance (MEF). No data are available on private sector debt forgiveness. Data on other capital transfers are collected from the CDC. *Migrants' transfers* are estimated based on the number of arrivals and departures of expatriates living or working in Cambodia on a long-term basis. *Acquisition and disposal of non-produced, non-financial assets* is assumed to be zero.

FINANCIAL ACCOUNT AND EXCEPTIONAL FINANCING

Outward *direct investment* is assumed to be small and is estimated based on information on resident foreign expatriates and wealthy Cambodians (mainly in housing) and direct investment in enterprises abroad. Estimates for inward direct investment are based on data collected from the commercial banks and the CDC. *Outward portfolio investment* is based on estimates of investments in marketable securities by foreign expatriates and wealthy Cambodians residing in Cambodia. Inward portfolio investments are assumed to be negligible and are not measured. Data on *other investment* transactions is measured from several sources including MEF, NBC and commercial banks. Data on *reserve assets* is derived from the monetary survey. Estimates of *exceptional financing* are based on data collected from MEF.

INTERNATIONAL INVESTMENT POSITION AND EXTERNAL DEBT

International investment position statistics are compiled using a variety of methods. *Outward direct investment* estimates are based largely on the estimation model discussed above, supplemented by information from the media and other sources on direct investment in enterprises abroad. *Inward direct investment* is estimated directly from source data. *Portfolio investment* by Cambodian residents abroad is also estimated based on the estimation model described above. Portfolio investment in Cambodia is estimated as zero as there are no security markets in Cambodia and no data is available. *Other investment* estimates are derived from several sources. Trade credits and debits estimates are based on export and import data. Estimates of banks' foreign assets and liabilities are based on data collected by NBC. The estimation model described above, is also used to estimate other investment abroad. *Reserve assets* are estimated from data provided by the International Monetary Fund.

External debt estimates are compiled from a range of data sources including: records of the MEF and NBC; balance sheet reports submitted by the commercial banks; and surveys conducted by CDC. Private external debt not publicly guaranteed includes: loans to foreign direct investors, together with inter-company account indebtedness, for items such as imports, management fees, accounting fees, other service fees, and interest and dividends; and loans to Cambodian enterprises. The former are included with other direct investment capital and not with external debt, with the result that data on these loan liabilities is not separately identified. Data on loan liabilities of Cambodian enterprises to their foreign creditors is compiled from CDC data. Loans to domestic banks are estimated directly from the balance sheet data submitted to NBC.

DISSEMINATION AND REVISIONS

Annual statistics are published in NBC's monthly *Economic and Monetary Statistics Review* (normally in the June issue after the reference year), and annual as well as quarterly statistics are published in the Fund's *Balance of Payments Statistics Yearbook (BOPSY)*. The coverage, definitions and classifications used in these presentations are identical, and the data is presented in millions of US dollars.

The BOP and IIP statistics are routinely subject to revisions due to the ongoing improvements in data sources and compilation methods. The revisions policy of NBC is to incorporate any significant revisions to the statistics as soon as possible and to make the revised statistics available to data users on a timely basis. While every effort is made to ensure consistency between the BOP statistics and the comparable national accounts aggregates produced by the National Institute of Statistics (NIS), the ability of NBC to incorporate revised data at a later stage than the NIS can result in differences between the two sets of statistics.

អ៊ីនធឺណែត

INTERNET

: www.nbc.org.kh គឺជាគេហទំព័ររបស់ធនាគារជាតិនៃកម្ពុជា ។ ទិន្នន័យថ្មីៗក្នុងគេហទំព័រ និងទិន្នន័យបន្តបន្ទាប់ទៀត ត្រូវបាននិងកំពុងដាក់បញ្ចូលទៅក្នុងប្រព័ន្ធទិន្នន័យតាមធនធានដែលមាន ។ លើសពីនេះទៀត គេហទំព័រនេះ គឺជាទីតាំងដ៏ល្អបំផុតដើម្បីទទួលបានទិន្នន័យសង្ខេបនៃការចេញផ្សាយចុងក្រោយបង្អស់ ។

www.nbc.org.kh is the NBC website. The website new data and metadata are progressively being added to the database, as resources permit. This website is the best place to start for access to summary data from the latest publications.

មន្ទីរស្រាវជ្រាវ

REFERENCE LIBRARY

: ឯកសារបោះពុម្ពផ្សាយរបស់ធនាគារជាតិនៃកម្ពុជា មួយចំនួនអាចរកបានសម្រាប់ប្រើប្រាស់នៅមជ្ឈមណ្ឌលសេវាព័ត៌មានស្ថិតិនៃវិទ្យាស្ថានជាតិស្ថិតិ ។

A range of NBC reference publications are available for use by data users at the NIS Data User's Service Center.

សេវាព័ត៌មាន

INFORMATION SERVICE

: បុគ្គលិករបស់នាយកដ្ឋានស្ថិតិ នៃធនាគារជាតិនៃកម្ពុជា អាចជួយចង្អុលបង្ហាញ ឬណែនាំអ្នកប្រើប្រាស់ក្នុងការស្វែងរកទិន្នន័យតាមតម្រូវការ ។ ការបោះពុម្ពផ្សាយរបស់ធនាគារជាតិនៃកម្ពុជា អាចរកជាប់បាន ហើយសេវាលើការងារជាប្រចាំក៏អាចរៀបចំបានដែរ ។ ចំពោះសេវាលើទិន្នន័យពិសេសផ្សេងទៀតក៏អាចរកបានផងដែរ តាមរយៈការមកជាវព្រឹត្តិបត្រដោយផ្ទាល់ ។

The Statistics Department staff at NBC can assist users in addressing their data requirements. NBC publications are available for sale and subscription services can be arranged. Other special data services are also available, on a user pays basis.

អាសយដ្ឋានទំនាក់ទំនង
CONTACT DETAILS

ធនាគារជាតិនៃកម្ពុជា

NATIONAL BANK OF CAMBODIA

នាយកដ្ឋានស្ថិតិ

Statistics Department

ប្រអប់សំបុត្រលេខ ២៥

P.O. Box 25

ទួលគោកលេខ ២២-២៤ មហាវិថីព្រះនរោត្តម រាជធានីភ្នំពេញ-កម្ពុជា

#22-24 Preah Norodom Boulevard, Phnom Penh, Cambodia

អ៊ីម៉ែល : info@nbc.org.kh

E-mail : info@nbc.org.kh

ទូរស័ព្ទ : (៨៥៥) ២៣ ៧២២ ៥៦៣ – ១១១៨

Telephone : (855) 23 722 563 – 1118

ទូរសារ : (៨៥៥) ២៣ ៤២៦ ១១៧

Facsimile : (855) 23 426 117

ISSN 2074-5699

តម្លៃ : ៥ ដុល្លារអាមេរិក (សម្រាប់ជនជាតិខ្មែរ : ១០.០០០ រៀល)

Price: US\$5.00 (KHR 10,000 for Cambodian individuals)

ផលិតដោយ ធនាគារជាតិនៃកម្ពុជា

Produced by the National Bank of Cambodia