

ព្រះរាជាណាចក្រកម្ពុជា
KINGDOM OF CAMBODIA
ជាតិ សាសនា ព្រះមហាក្សត្រ
NATION RELIGION KING



ធនាគារជាតិ នៃ កម្ពុជា
NATIONAL BANK OF CAMBODIA

ព្រឹត្តិបត្រស្ថិតិជញ្ជីងទូទាត់កម្ពុជា

CAMBODIA

BALANCE OF PAYMENTS STATISTICS BULLETIN

- លេខ ៤៨ -

ត្រីមាសទី២ ឆ្នាំ២០១៥

— SERIES No. 48 —

SECOND QUARTER 2015

ប្រសាសន៍របស់ ឯកឧត្តម ទេសាភិបាល ធនាគារជាតិនៃកម្ពុជា



ធនាគារជាតិនៃកម្ពុជាមានសេចក្តីសោមនស្សសូមផ្សព្វផ្សាយព្រឹត្តិបត្រស្តីពី ជញ្ជីងទូទាត់លេខ៤៨ ប្រចាំត្រីមាសទី២ ឆ្នាំ២០១៥ ។ ព្រឹត្តិបត្រនេះត្រូវបានចងក្រង ជាប្រចាំត្រីមាស និងបោះពុម្ពផ្សាយដោយធនាគារជាតិនៃកម្ពុជា ជាភាសាខ្មែរនិង ភាសាអង់គ្លេស ដោយផ្អែកលើវិធីសាស្ត្រចងក្រងស្តីពីជញ្ជីងទូទាត់ (បោះពុម្ពលើកទី៥) របស់មូលនិធិរូបិយវត្ថុអន្តរជាតិ ។

ព្រឹត្តិបត្រស្តីពីជញ្ជីងទូទាត់នេះ មានការផ្តល់ជូននូវសេរីទិន្នន័យស្តីពីជញ្ជីងទូទាត់ស្ថានភាពវិនិយោគ អន្តរជាតិ និងបំណុលអន្តរជាតិ ដែលត្រូវបានចងក្រងជាប្រាក់រៀលដោយប្រើប្រាស់អត្រាប្តូរប្រាក់មធ្យម ប្រចាំត្រីមាសនិងអត្រាប្តូរប្រាក់ចុងគ្រា។

ដើម្បីសម្រួលដល់ការយល់ដឹងអំពីស្ថិតិនេះឲ្យកាន់តែស៊ីជម្រៅថែមទៀត សូមអ្នកអានទាំងអស់ អាននូវសេចក្តីអធិប្បាយសង្ខេបអំពីប្រភពទិន្នន័យ និងវិធីសាស្ត្រទាំងឡាយដែលប្រើប្រាស់ក្នុងការចងក្រង ស្ថិតិទាំងនេះ ដូចមានបង្ហាញក្នុង “ **កំណត់បង្ហាញបច្ចេកទេស** ” នៅផ្នែកខាងក្រោយនៃព្រឹត្តិបត្រនេះ ។

ធនាគារជាតិនៃកម្ពុជាសូមថ្លែងអំណរគុណចំពោះ អ្នកអាន អ្នកផ្តល់ទិន្នន័យ និងអង្គការពាក់ព័ន្ធ ទាំងអស់សម្រាប់ការផ្តល់ទិន្នន័យ កិច្ចសហការល្អ និងការគាំទ្រដល់ការចងក្រងព្រឹត្តិបត្រស្តីពីជញ្ជីងទូទាត់ របស់ប្រទេសកម្ពុជាកន្លងមក ។

ធនាគារជាតិនៃកម្ពុជា សូមថ្លែងអំណរគុណចំពោះការចាប់អារម្មណ៍របស់អ្នកអានទាំងអស់មកលើ ព្រឹត្តិបត្រស្តីពីជញ្ជីងទូទាត់របស់ប្រទេសកម្ពុជា ។

រាជធានីភ្នំពេញ ថ្ងៃទី២៨ ខែកញ្ញា ឆ្នាំ២០១៥
ទេសាភិបាល

ជា ចាន់តុ

មាតិកា

២០២០

ទំព័រ

កំណត់សម្គាល់	៣
ផ្នែកសំខាន់ៗ	៤
សមាសភាគគន្លឹះ	៤
ចំណុចគន្លឹះ	៤
រូបទី១ : សមាសភាគគណនីចរន្ត	៤
ការវិភាគលើការដ្ឋានស្ថាន	៤
គណនីចរន្ត	៤
រូបទី២ : ការនាំចេញ និងការនាំចូល	៥
រូបទី៣ : សេវា (ឥណទាន និងឥណពន្ធ)	៦
រូបទី៤ : ប្រាក់ចំណូល (ឥណទាន និងឥណពន្ធ)	៦
រូបទី៥ : បង្វែរចរន្ត (ឥណទាន និងឥណពន្ធ)	៧
គណនីដើមទុន និងហិរញ្ញវត្ថុ	៧
គណនីដើមទុន	៧
រូបទី៦ : គណនីដើមទុន និងហិរញ្ញវត្ថុ	៨
គណនីហិរញ្ញវត្ថុ	៨
រូបទី៧ : សមាសភាគគណនីហិរញ្ញវត្ថុ	៨
ស្ថានភាពវិនិយោគអន្តរជាតិ	៨
រូបទី៨ : សមាសភាគស្ថានភាពវិនិយោគអន្តរជាតិ	៩
ជញ្ជីងទូទាត់របស់ប្រទេសកម្ពុជា	១០
តារាង១ : តារាងសង្ខេបជញ្ជីងទូទាត់	១១
តារាង២ : គណនីទំនិញ	១២
តារាង៣ : គណនីសេវា	១៣
តារាង៤ : គណនីប្រាក់ចំណូល	១៤
តារាង៥ : គណនីបង្វែរចរន្ត	១៥
តារាង៦ : គណនីបង្វែរដើមទុន	១៦
តារាង៧ : គណនីហិរញ្ញវត្ថុ	១៧
តារាង៨ : ស្ថានភាពវិនិយោគអន្តរជាតិ	១៨
តារាង៩ : បំណុលក្រៅប្រទេស_បែងចែកតាមប្រទេស	១៩
តារាង១០ : អនុបាតជញ្ជីងទូទាត់	២០
កំណត់បន្ទាញបច្ចេកទេស	២១

កំណត់សម្គាល់ :

ការសាកសួរព័ត៌មាន

ចំពោះព័ត៌មានបន្ថែមអំពីស្ថិតិជញ្ជីងទូទាត់ និងស្ថិតិដែលពាក់ព័ន្ធ សូមទាក់ទងលោក **គាន់ សុខាន់** ប្រធាននាយកដ្ឋានស្ថិតិ នៃអគ្គនាយកដ្ឋានបច្ចេកទេសធនាគារជាតិនៃកម្ពុជា តាមទូរស័ព្ទលេខ ៖ (៨៥៥) ៨៨៦ ២១១ ១២៣ ឬតាមអ៊ីម៉ែល tsokhann@online.com.kh ។

ការចេញផ្សាយលើកក្រោយ

ការចេញផ្សាយ

ពេលវេលាចេញផ្សាយ

ត្រីមាសទី៣ ឆ្នាំ២០១៥

ថ្ងៃទី៣១ ខែធ្នូ ឆ្នាំ២០១៥

ការកែប្រែក្នុងការចេញផ្សាយលើកនេះ

កំណែ ៖

ការចេញផ្សាយលើកនេះ រាប់បញ្ចូលការកែតម្រូវទិន្នន័យមួយចំនួននៅក្នុងគណនីទំនិញផ្នែកនាំចូលទំនិញផ្សេងទៀត និងផ្នែកសេវាដឹកជញ្ជូន និងសេវាផ្សេងៗនៅក្នុងគណនីសេវា (ឥណពន្ធ និងឥណទាន) នៅក្នុងត្រីមាសទី១ ឆ្នាំ២០១៥ ។ គណនីប្រាក់ចំណូល (ឥណទាន និងឥណពន្ធ) និងគណនីបង្វែរចរន្ត (ឥណទាន) ត្រូវបានកែតម្រូវនៅក្នុងត្រីមាសទី១ ឆ្នាំ២០១៥ ។

លើសពីនេះ ទិន្នន័យមួយចំនួនក្នុងគណនីហិរញ្ញវត្ថុត្រូវបានកែតម្រូវផងដែរដោយរាប់បញ្ចូលឥណទានពាណិជ្ជកម្ម ប្រាក់បញ្ញើនិងរូបិយវត្ថុ និងទ្រព្យសកម្មជាទុនបម្រុងបរទេស នៅផ្នែកទ្រព្យសកម្មហិរញ្ញវត្ថុបរទេស និងប្រាក់កម្ចីផ្សេងៗនៅផ្នែកទ្រព្យអកម្មហិរញ្ញវត្ថុបរទេស នៅក្នុងត្រីមាសទី១ ឆ្នាំ២០១៥ ។

ការកែតម្រូវទាំងនេះ បានធ្វើឱ្យមានការប្រែប្រួលទិន្នន័យស្ថានភាពវិនិយោគអន្តរជាតិសុទ្ធ និងបំណុលក្រៅប្រទេស ផងដែរ ។

ការកែប្រែក្នុងការចេញផ្សាយលើកក្រោយ

ការកែប្រែនឹងត្រូវបានរៀបចំធ្វើឡើងផងដែរ ចំពោះសមាសភាគមួយចំនួនផ្សេងទៀត នៃស្ថិតិជញ្ជីងទូទាត់ ដោយយោងទៅតាមការកែតម្រូវពីប្រភពទិន្នន័យ ។

អក្សរកាត់

- BOP** ជញ្ជីងទូទាត់
- NBC** ធនាគារជាតិនៃកម្ពុជា
- n.i.e** មិនមានរាប់បញ្ចូលនៅកន្លែងផ្សេងទៀត
- NIS** វិទ្យាស្ថានជាតិស្ថិតិ

ការតម្រឹមតួលេខ

ភាពខ្វះចន្លោះដោយអន្លើរវាងចំនួនសរុប និងផលបូកក្នុងការបោះពុម្ពផ្សាយលើកនេះ បណ្តាលមកពីការតម្រឹមតួលេខ ។

ឯកតារូបិយវត្ថុ

១ ប៊ីលានរៀល = ១.០០០.០០០.០០០ រៀល ។

ផ្នែកសំខាន់ៗ

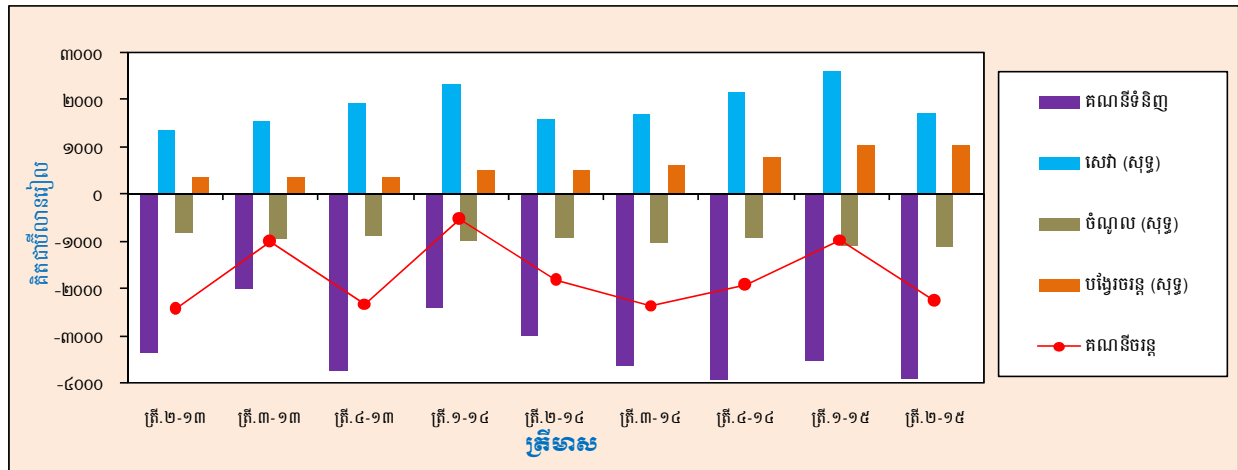
សមាសភាគគណនី

គិតជាបីលានរៀល	ត្រី.១-១៤	ត្រី.២-១៤	ត្រី.៣-១៤	ត្រី.៤-១៤	ត្រី.១-១៥	ត្រី.២-១៥	បម្រែបម្រួលជា % ត្រី.២-១៥/ត្រី.១-១៥	បម្រែបម្រួលជា % ត្រី.២-១៥/ត្រី.២-១៤
គណនីចរន្ត								
សមតុល្យគណនីទំនិញ	-២.៤០៦	-២.៩៩៦	-៣.៦២៤	-៣.៩៤៦	-៣.៥៤៨	-៣.៩០៩	១០,២	៣០,៥
សេវា (សុទ្ធ)	២.៣៣២	១.៦០៨	១.៦៨២	២.១៥៧	២.៦២៣	១.៧២៦	-៣៤,២	៧,៣
ប្រាក់ចំណូល (សុទ្ធ)	-៩៧៦	-៩៣៣	-១.០១៤	-៩២១	-១.១០៦	-១.១៣១	២,៣	២១,២
បង្វែរចរន្ត (សុទ្ធ)	៥២២	៤៩៥	៦០២	៧៧៦	១.០៦៨	១.០៣៨	-២,៨	--
សមតុល្យគណនីចរន្ត	-៥២៩	-១.៨២៦	-២.៣៥៥	-១.៩៣៤	-៩៦២	-២.២៧៦	--	២៤,៦
គណនីដើមទុន និងហិរញ្ញវត្ថុ								
សមតុល្យគណនីដើមទុន	២៧៧	២៧៩	២៨២	២៨៣	១៧៤	១៧៤	០,៣	-៣៧,៧
សមតុល្យគណនីហិរញ្ញវត្ថុ	៣៤៥	១.៣៣៨	២.២៣៤	១.៧៦៣	៤៤៩	២.២៨៤	--	៧០,៨
ស្ថានភាពវិនិយោគអន្តរជាតិ								
ស្ថានភាពវិនិយោគអន្តរជាតិ(សុទ្ធ)	-២០.១៦៦	-២០.៣៩៧	-២២.៩០១	-២៤.៧៤៤	-២៧.០៨០	-៣០.១៤៦	១១,៣	៤៧,៨

ចំណុចគន្លឹះ

សមតុល្យគណនីចរន្តរបស់ប្រទេសកម្ពុជាមានឱនភាពចំនួន ២.២៧៦ បីលានរៀល ក្នុងត្រីមាសទី២ ឆ្នាំ២០១៥ ឬស្មើនឹង ១២,១% នៃផលិតផលក្នុងស្រុកសរុបគិតតាមតម្លៃបច្ចុប្បន្ន ។ ឱនភាពនេះបានកើនឡើងចំនួន ១.៣១៤ បីលានរៀល ធៀបនឹងឱនភាពក្នុងត្រីមាសទី១ ឆ្នាំ២០១៥ ដែលបណ្តាលមកពីការកើនឡើងឱនភាពគណនីទំនិញ និងឱនភាពគណនីប្រាក់ចំណូលសុទ្ធ ១០,២% និង ២,៣% រៀងគ្នា។

រូបទី១ ៖ សមាសភាគគណនីចរន្ត



គណនីដើមទុនមានអតិរេកចំនួន ១៧៤ បីលានរៀល ក្នុងត្រីមាសទី២ ឆ្នាំ២០១៥ បានកើនឡើង ០,៣% ធៀបនឹងត្រីមាសទី១ ឆ្នាំ២០១៥ ។ ក្នុងអំឡុងពេលដូចគ្នា គណនីហិរញ្ញវត្ថុ មានលំហូរចូលសុទ្ធចំនួន ២.២៨៤ បីលានរៀល ដែលជាលទ្ធផលបណ្តាលមកពីការកើនឡើងលំហូរចូលវិនិយោគផ្ទាល់ និងវិនិយោគផ្សេងទៀត ។

គិតត្រឹមចុងត្រីមាសទី២ ឆ្នាំ២០១៥ ស្ថានភាពវិនិយោគអន្តរជាតិរបស់ប្រទេសកម្ពុជាបានបង្ហាញពី ទ្រព្យអកម្មបរទេសសុទ្ធចំនួន ៣០.១៤៦ បីលានរៀល បានកើនឡើងចំនួន ១១,៣% ធៀបនឹងទ្រព្យអកម្មបរទេសសុទ្ធនៅចុងត្រីមាសទី១ ឆ្នាំ២០១៥ និងបានកើនឡើងចំនួន ៣៤,៣% ធៀបនឹងទ្រព្យអកម្មបរទេសសុទ្ធនៅចុងត្រីមាសទី២ ឆ្នាំ២០១៤ ។

ការវិភាគលើការប៉ាន់ស្មាន

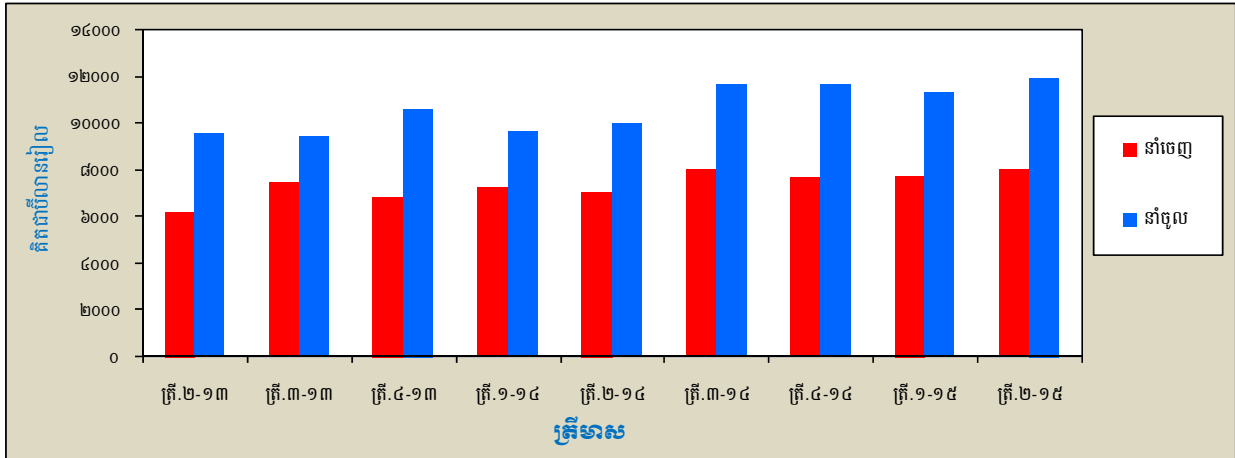
គណនីចរន្ត

សមតុល្យគណនីចរន្ត មានឱនភាពស្មើនឹង ១២,១% នៃផលិតផលក្នុងស្រុកសរុបគិតតាមតម្លៃបច្ចុប្បន្ន ក្នុងត្រីមាសទី២ ឆ្នាំ២០១៥ និងធៀបនឹង ៥,១% នៃត្រីមាសទី១ ឆ្នាំ២០១៥ ។ ការកើនឡើងនៃឱនភាពគណនីចរន្តនេះ បណ្តាលមកពីការកើនឡើងឱនភាពគណនីទំនិញ (១០,២%) គណនីប្រាក់ចំណូលសុទ្ធ (២,៣%) និងការថយចុះអតិរេកគណនីសេវាសុទ្ធ (៣៤,២%) ។

ទំនិញ

ក្នុងត្រីមាសទី២ ឆ្នាំ២០១៥ សមតុល្យគណនីទំនិញមានឱនភាពចំនួន ៣.៩០៩ ប៊ីលានរៀលបានកើនឡើងចំនួន ៣៦១ប៊ីលានរៀល (១០,២%) ធៀបនឹងត្រីមាសទី១ ឆ្នាំ២០១៥ និងបានកើនឡើងចំនួន ៩១៣ ប៊ីលានរៀល (៣០,៥%) ធៀបនឹងត្រីមាសទី២ នៃឆ្នាំកន្លងទៅ ។

រូបទី២ ៖ ការនាំចេញ និងការនាំចូល



ការនាំចេញសរុប បានកើនឡើងចំនួន ២៩៤ ប៊ីលានរៀល (៣,៨%) ពី ៧.៧២៦ ប៊ីលានរៀល ក្នុងត្រីមាសទី១ ឆ្នាំ២០១៥ ដល់ ៨.០២០ ប៊ីលានរៀល ក្នុងត្រីមាសទី២ ឆ្នាំ២០១៥ ។ ការកើនឡើងការនាំចេញនេះបណ្តាលមកពីការកើនឡើងការនាំចេញតាមប្រព័ន្ធអនុគ្រោះពន្ធទូទៅចំនួន ៤៦២ ប៊ីលានរៀល (៦,៨%) ។ ធៀបនឹងត្រីមាសទី២ នៃឆ្នាំកន្លងទៅ ការនាំចេញសរុបបានកើនឡើង ១.០១២ ប៊ីលានរៀល (១៤,៥%) ។

ការនាំចូលសរុប មានចំនួន ១១.៩២៩ ប៊ីលានរៀល ក្នុងត្រីមាសទី២ ឆ្នាំ២០១៥ បានកើនឡើង ៦៥៦ ប៊ីលានរៀល (៥,៨%) ធៀបនឹង ១១.២៧៤ ប៊ីលានរៀល ក្នុងត្រីមាសទី១ ឆ្នាំ២០១៥ ។ កត្តាចម្បងរួមចំណែកក្នុងការកើនឡើងនៃការនាំចូលសរុបនេះគឺ ការកើនឡើងការនាំចូលវត្ថុធាតុដើមសម្រាប់រឹសយកាត់ដេរសម្លៀកបំពាក់ (៨៤៤ ប៊ីលានរៀល) ដី (១៤៥ ប៊ីលានរៀល) គ្រឿងសំណង់ (១៣៧ ប៊ីលានរៀល) ប្រេងឥន្ធនៈ ប្រេងអិល និងវត្ថុធាតុដើមពាក់ព័ន្ធ (១២២ ប៊ីលានរៀល) និងគ្រឿងចក្រ និងឧបករណ៍ដឹកជញ្ជូន (១០៦ ប៊ីលានរៀល) ។ល។

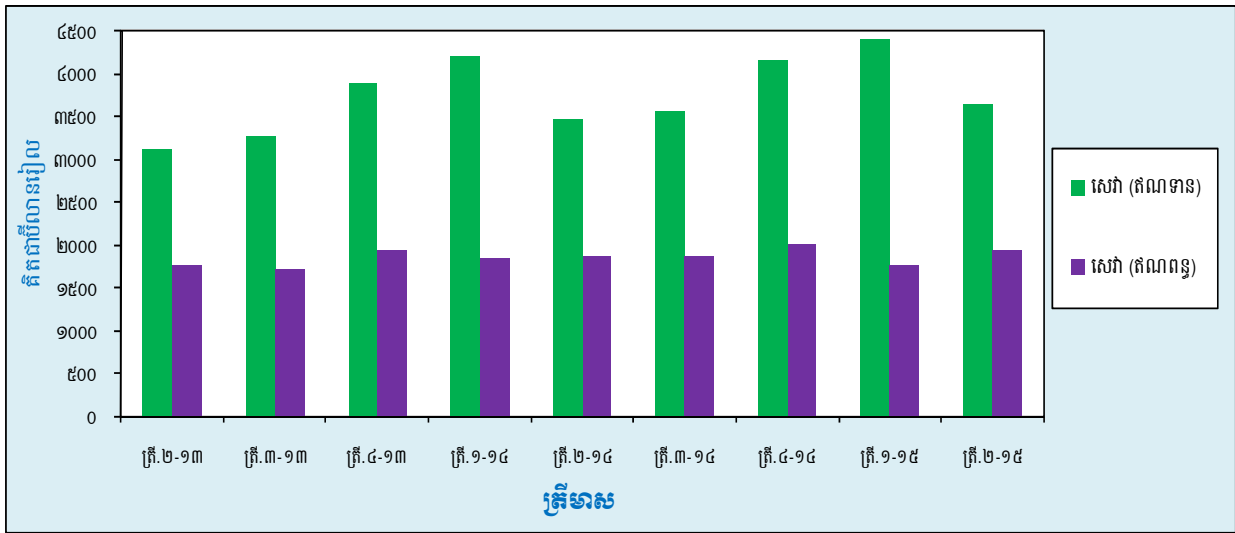
សេវា

ក្នុងត្រីមាសទី២ ឆ្នាំ២០១៥ គណនីសេវាសុទ្ធមានអតិរេកចំនួន ១.៧២៦ ប៊ីលានរៀល បានថយចុះចំនួន ៨៩៧ ប៊ីលានរៀល (៣៤,២%) ធៀបនឹងអតិរេកចំនួន ២.៦២៣ ប៊ីលានរៀល ក្នុងត្រីមាសទី១ ឆ្នាំ២០១៥។ មូលហេតុចម្បងនៃការថយចុះអតិរេកគណនីសេវាសុទ្ធ បណ្តាលមកពីការថយចុះអតិរេកគណនីសេវាធ្វើដំណើរសុទ្ធចំនួន ៦៣៨ ប៊ីលានរៀល (២០,៨%) ។

សេវា (ឥណទាន) បានថយចុះចំនួន ៧៣៩ ប៊ីលានរៀល (១៦,៩%) ពី ៤.៣៨៨ ប៊ីលានរៀល ក្នុងត្រីមាសទី១ ឆ្នាំ២០១៥ ដល់ ៣.៦៤៨ ប៊ីលានរៀល ក្នុងត្រីមាសទី២ ឆ្នាំ២០១៥ ។ កត្តាចម្បងរួមចំណែកក្នុងការថយចុះនេះបណ្តាលមកពីការថយចុះសេវាធ្វើដំណើរ ចំនួន ៥៤៣ ប៊ីលានរៀល (១៥,៥%) សេវាដឹកជញ្ជូន ចំនួន ១០៩ ប៊ីលានរៀល (២២,៧%) និងសេវាពាណិជ្ជកម្មផ្សេងៗ ចំនួន ៨០ ប៊ីលានរៀល (៦១,៧%) និងសេវាវិភាគប្រាក់ ចំនួន ១៤ ប៊ីលានរៀល (៩,២%) ។

សេវា (ឥណពន្ធ) មានចំនួន ១.៩២២ ប៊ីលានរៀល ក្នុងត្រីមាសទី២ ឆ្នាំ២០១៥ បានកើនឡើងចំនួន ១៥៨ ប៊ីលានរៀល (៩,៨%) ពី ១.៧៦៤ ប៊ីលានរៀល ក្នុងត្រីមាសទី១ ឆ្នាំ២០១៥ ។ សមាសធាតុចម្បងរួមចំណែកក្នុងការកើនឡើងនេះគឺ ការកើនឡើងសេវាធ្វើដំណើរ ចំនួន ៩៥ ប៊ីលានរៀល (២២,៤%) និងសេវាដឹកជញ្ជូន ចំនួន ៥៨ ប៊ីលានរៀល (៦,៧%) និងសេវាធានារ៉ាប់រង ចំនួន ១០ ប៊ីលានរៀល (៥,៣%) ។ល។

រូបទី៣ ៖ សេវា (ឥណទាន និងឥណពន្ធ)



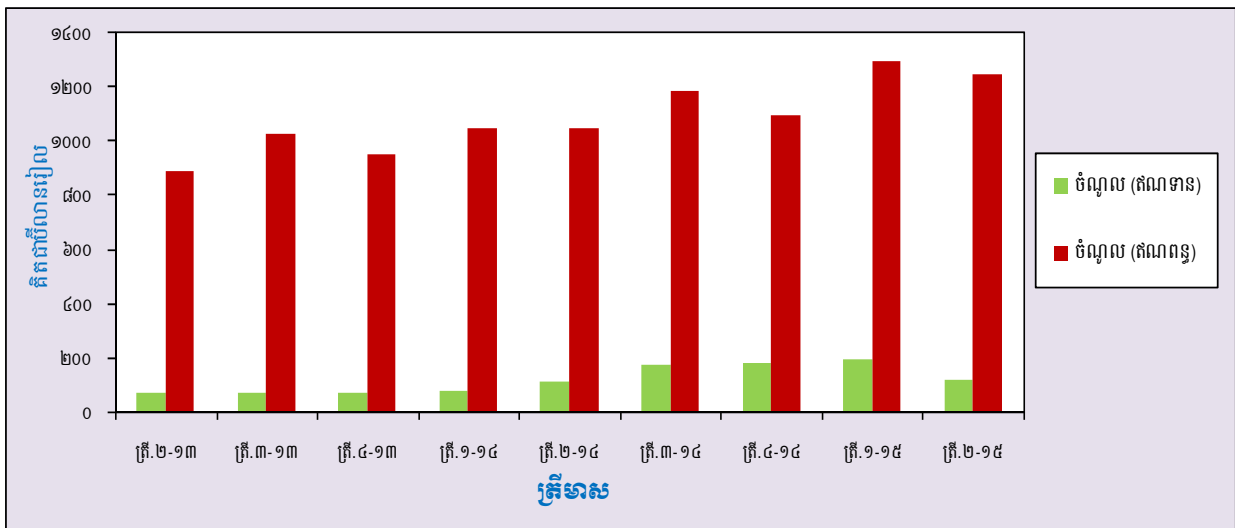
ប្រាក់ចំណូល

ឱនភាពគណនីប្រាក់ចំណូលសុទ្ធ បានកើនឡើងពី ១.១០៦ ប៊ីលានរៀល ក្នុងត្រីមាសទី១ ឆ្នាំ២០១៥ ដល់ ១.១៣១ ប៊ីលានរៀល ក្នុងត្រីមាសទី២ ឆ្នាំ២០១៥ ។ ការថយចុះប្រាក់ចំណូល (ឥណទាន) ជាកត្តាចម្បងក្នុងការកើនឡើងឱនភាពគណនីប្រាក់ចំណូលសុទ្ធនេះ ។ ធៀបនឹងត្រីមាសដូចគ្នា កន្លងទៅ ឱនភាពក្នុងត្រីមាសទី១ ឆ្នាំ២០១៥ បានកើនឡើង ចំនួន ១៩៨ ប៊ីលានរៀល (២១,២%) ។

ប្រាក់ចំណូល (ឥណទាន) បានថយចុះចំនួន ៧៧ ប៊ីលានរៀល (៣៩,៨%) ពី ១៩៣ ប៊ីលានរៀល ក្នុងត្រីមាសទី១ ឆ្នាំ២០១៥ មកត្រឹម ១១៦ ប៊ីលានរៀល ក្នុងត្រីមាសទី២ ឆ្នាំ២០១៥ ។ ការថយចុះចំណូលពីការវិនិយោគនៅក្រៅប្រទេសចំនួន ៧៧ ប៊ីលានរៀល (៤១,៨%) ជាមូលហេតុចម្បងនៃការថយចុះនេះ ។

ប្រាក់ចំណូល (ឥណពន្ធ) មានការថយចុះ ពី ១.២៩៩ ប៊ីលានរៀល ក្នុងត្រីមាសទី១ ឆ្នាំ២០១៥ មកត្រឹម ១.២៤៧ ប៊ីលានរៀល ក្នុងត្រីមាសទី២ ឆ្នាំ២០១៥ ។ ការថយចុះចំនួន ៥២ ប៊ីលានរៀល (៤,០%) បណ្តាលមកពីការថយចុះចំណូលពីការវិនិយោគផ្សេងទៀត ចំនួន ៥៤ ប៊ីលានរៀល (៦៦,៥%) ។ គណនីនេះត្រូវបានផ្តាច់ទាត់មួយផ្នែកវិញដោយការកើនឡើងចំណូលពីការវិនិយោគលើផលបត្រចំនួន ៣ ប៊ីលានរៀល (០,២%) ។

រូបទី៤ ៖ ប្រាក់ចំណូល (ឥណទាន និងឥណពន្ធ)



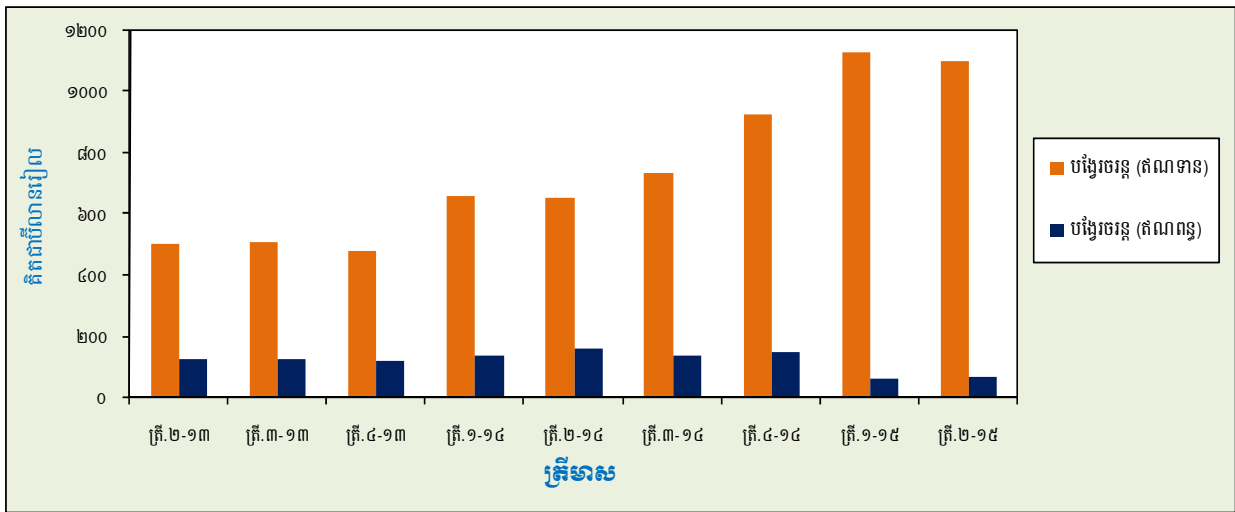
បង្វែរចរន្ត

អតិរេកគណនីបង្វែរចរន្តសុទ្ធ បានថយចុះពី ១.០៦៨ ប៊ីលានរៀល ក្នុងត្រីមាសទី១ ឆ្នាំ២០១៥ មកត្រឹម ១.០៣៨ ប៊ីលានរៀល ក្នុងត្រីមាសទី២ ឆ្នាំ២០១៥ ។ ការថយចុះគណនីបង្វែរចរន្ត (ឥណទាន) ចំនួន ៣០ ប៊ីលានរៀល ជាមូលហេតុ ចម្បងនៃការថយចុះនេះ ។

គណនីបង្វែរចរន្ត (ឥណទាន) មានចំនួន ១.០៩៩ ប៊ីលានរៀល ក្នុងត្រីមាសទី២ ឆ្នាំ២០១៥ បានថយចុះ ២៩ ប៊ីលានរៀល (២,៥%) ធៀបនឹង១.១២៨ ប៊ីលានរៀល ក្នុងត្រីមាសទី១ ឆ្នាំ២០១៥ ។ កត្តាចម្បងនៃការថយចុះនេះគឺ ការថយចុះផ្នែករដ្ឋាភិបាលកណ្តាល ចំនួន ៨៨ ប៊ីលានរៀល (២០,៤%) ។

គណនីបង្វែរចរន្ត (ឥណទាន) បានកើនឡើងចំនួន ២ ប៊ីលានរៀល (២,៩%) ពី ៦០ ប៊ីលានរៀល ក្នុងត្រីមាសទី១ ឆ្នាំ២០១៥ ដល់ ៦២ ប៊ីលានរៀល ក្នុងត្រីមាសទី២ ឆ្នាំ២០១៥ ។ ការកើនឡើងការបង្វែរប្រាក់ចេញទៅក្រៅប្រទេសក្នុង ផ្នែកឯកជនចំនួន ៥ ប៊ីលានរៀល (៩,០%) ជាមូលហេតុចម្បងនៃការកើនឡើងនេះ ។

រូបទី៥ ៖ បង្វែរចរន្ត (ឥណទាន និងឥណទាន)

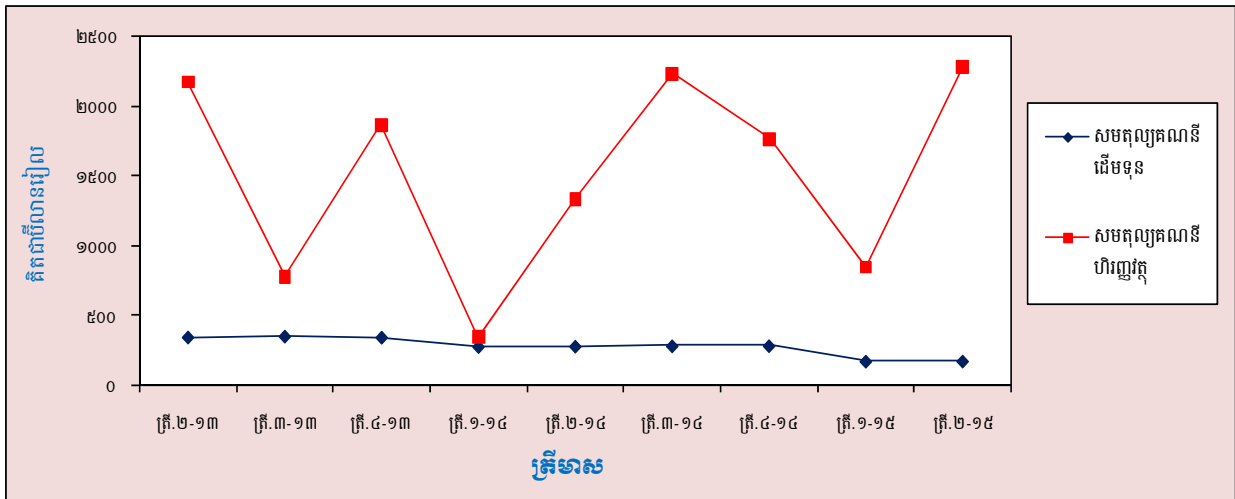


គណនីដើមទុន និងហិរញ្ញវត្ថុ

គណនីដើមទុន

សមតុល្យគណនីដើមទុនបានបង្ហាញថាមានអតិរេកចំនួន ១៧៤ ប៊ីលានរៀល ក្នុងត្រីមាសទី២ ឆ្នាំ២០១៥ បាន កើនឡើងចំនួន ១ ប៊ីលានរៀល (០,៣%) ធៀបនឹងអតិរេកក្នុងត្រីមាសទី១ ឆ្នាំ២០១៥ ។ ធៀបនឹងត្រីមាសដូចគ្នា នៃឆ្នាំកន្លងទៅ សមតុល្យគណនីដើមទុន បានថយចុះចំនួន ១០៥ ប៊ីលានរៀល (៣៧,៧%) ។

រូបទី៦ ៖ គណនីដើមទុន និងហិរញ្ញវត្ថុ

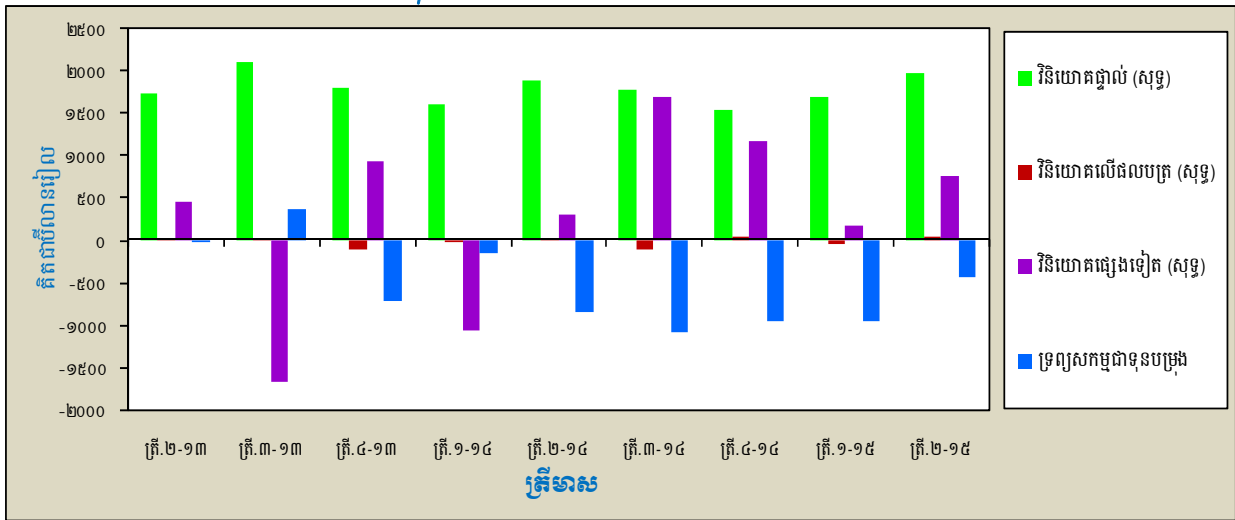


គណនីហិរញ្ញវត្ថុ

សមតុល្យគណនីហិរញ្ញវត្ថុ បានបង្ហាញថាមានលំហូរចូលសុទ្ធចំនួន ២.២៨៤ ប៊ីលានរៀល ក្នុងត្រីមាសទី២ ឆ្នាំ២០១៥ បានកើនឡើងចំនួន ១.៤៣៥ ប៊ីលានរៀល ធៀបនឹងលំហូរចូលសុទ្ធចំនួន ៨៤៩ ប៊ីលានរៀល ក្នុងត្រីមាសទី១ ឆ្នាំ២០១៥ ។ ការកើនឡើងលំហូរចូលសុទ្ធនៃវិនិយោគផ្ទាល់ និងវិនិយោគផ្សេងទៀត ជាមូលហេតុចម្បងនៃការកើនឡើងលំហូរចូលសុទ្ធ នៃគណនីហិរញ្ញវត្ថុនេះ ។ ធៀបនឹងត្រីមាសដូចគ្នា នៃឆ្នាំកន្លងទៅ សមតុល្យគណនីហិរញ្ញវត្ថុ បានកើនឡើងចំនួន ៩៤៦ ប៊ីលានរៀល (៧០,៨%) ។

គណនីវិនិយោគផ្ទាល់ (សុទ្ធ) មានលំហូរចូលសុទ្ធចំនួន ១.៩៥២ ប៊ីលានរៀល ក្នុងត្រីមាសទី២ ឆ្នាំ២០១៥ ធៀបនឹងលំហូរចូលសុទ្ធចំនួន ១.៦៨៣ ប៊ីលានរៀល ក្នុងត្រីមាសទី១ ឆ្នាំ២០១៥ ។ លំហូរចូលនៃវិនិយោគផ្ទាល់នៅកម្ពុជា បានកើនឡើង ២៣៤ ប៊ីលានរៀល (១៣,៤%) និងបានកើនឡើងចំនួន ៥១ ប៊ីលានរៀល (២,៧%) ធៀបនឹងលំហូរចូល ក្នុងត្រីមាសទី១ ឆ្នាំ២០១៥ និងត្រីមាសទី២ ឆ្នាំ២០១៤ រៀងគ្នា ។

រូបទី៧៖ សមាសភាគគណនីហិរញ្ញវត្ថុ



គណនីវិនិយោគលើផលបត្រ បានប្តូរពីលំហូរចេញសុទ្ធចំនួន ៤៧ ប៊ីលានរៀល ក្នុងត្រីមាសទី១ ឆ្នាំ២០១៥ ទៅជា លំហូរចូលសុទ្ធចំនួន ២៥ ប៊ីលានរៀល ក្នុងត្រីមាសទី២ ឆ្នាំ២០១៥ ខណៈពេលដែល ត្រីមាសទី២ ឆ្នាំ២០១៤ មានលំហូរចេញ សុទ្ធចំនួន ២២ ប៊ីលានរៀល ។

គណនីវិនិយោគផ្សេងទៀត បានបង្ហាញពីលំហូរចូលសុទ្ធចំនួន ៧៥៨ ប៊ីលានរៀល ក្នុងត្រីមាសទី២ ឆ្នាំ២០១៥ ធៀបនឹងលំហូរចូលសុទ្ធចំនួន ១៦៩ ប៊ីលានរៀល ក្នុងត្រីមាសទី១ ឆ្នាំ២០១៥ និងលំហូរចូលសុទ្ធចំនួន ២៩១ ប៊ីលានរៀល ក្នុងត្រីមាសដូចគ្នា នៃឆ្នាំកន្លងទៅ ។

ទ្រព្យសកម្មជាទុនបម្រុងបរទេស មានលំហូរចេញសុទ្ធចំនួន ៤៥២ ប៊ីលានរៀល ក្នុងត្រីមាសទី២ ឆ្នាំ២០១៥ បាន ថយចុះ ៥០៤ ប៊ីលានរៀល (៥២,៧%) ធៀបនឹងលំហូរចេញសុទ្ធចំនួន ៩៥៦ ប៊ីលានរៀល ក្នុងត្រីមាសទី១ ឆ្នាំ២០១៥ ។

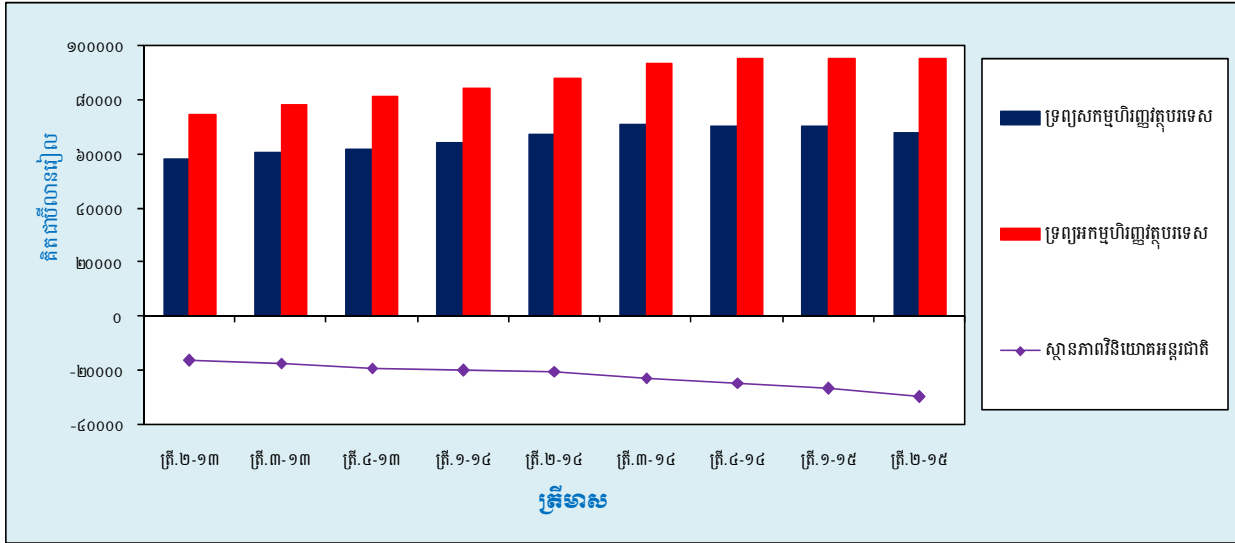
ស្ថានភាពវិនិយោគអន្តរជាតិ

គិតត្រឹមចុងត្រីមាសទី២ ឆ្នាំ២០១៥ ស្ថានភាពវិនិយោគអន្តរជាតិសុទ្ធរបស់ប្រទេសកម្ពុជា បានបង្ហាញថាទ្រព្យអកម្ម បរទេសសុទ្ធមានចំនួន ៣០.១៤៦ ប៊ីលានរៀល ធៀបនឹងទ្រព្យអកម្មបរទេសសុទ្ធចំនួន ២៧.០៨០ ប៊ីលានរៀល នៅចុង ត្រីមាសទី២ ឆ្នាំ២០១៤ ។

ទ្រព្យសកម្មបរទេស មានចំនួន ៧២.០៦៩ ប៊ីលានរៀល គិតត្រឹមចុងត្រីមាសទី២ ឆ្នាំ២០១៥ បានកើនឡើងចំនួន ៤.១៧២ ប៊ីលានរៀល (៦,១%) ធៀបនឹងទ្រព្យសកម្មបរទេសចំនួន ៦៧.៨៩៦ ប៊ីលានរៀល នៅចុងត្រីមាសទី១

ឆ្នាំ២០១៥ ។ ការកើនឡើងវិនិយោគផ្សេងទៀតចំនួន ៣.០៧១ ប៊ីលានរៀល (៦,៧%) និងការកើនឡើងទ្រព្យសកម្មជា ទុនបម្រុងក្រៅប្រទេសចំនួន ៩៥៦ ប៊ីលានរៀល (៥,៣%) ជាសមាសធាតុចម្បងរួមចំណែកក្នុងការកើនឡើងនេះ ។

រូបទី៨៖ សមាសភាគស្ថានភាពវិនិយោគអន្តរជាតិ



ទ្រព្យអកម្មបរទេស មានចំនួន ១០២.២១៥ ប៊ីលានរៀល គិតត្រឹមចុងត្រីមាសទី២ ឆ្នាំ២០១៥ បានកើនឡើងចំនួន ៧.២៣៨ ប៊ីលានរៀល (៧,៦%) ធៀបនឹងទ្រព្យអកម្មបរទេស ចំនួន ៩៤.៩៧៧ នៅចុងត្រីមាសទី១ ឆ្នាំ២០១៥ ដែលការ កើនឡើងនេះបណ្តាលមកពីការកើនឡើងវិនិយោគផ្ទាល់នៅកម្ពុជា ចំនួន ៣.០៩៧ ប៊ីលានរៀល (៥,៧%) និងការកើនឡើង វិនិយោគផ្សេងទៀត ចំនួន ៤.១៤២ ប៊ីលានរៀល (១០,១%) ។



ជំរឿនទូទាត់របស់ប្រទេសកម្ពុជា (គិតជាប៊ីលានរៀល)

ត្រីមាសទី២ ឆ្នាំ២០១៥

ការប៉ាន់ស្មានតាមរដ្ឋប្បវេណី	ត្រី.២-១៣	ត្រី.៣-១៣	ត្រី.៤-១៣	ត្រី.១-១៤	ត្រី.២-១៤	ត្រី.៣-១៤	ត្រី.៤-១៤	ត្រី.១-១៥	ត្រី.២-១៥	បម្រែបម្រួលជាភាគរយ	
										ត្រី.២-១៥/ត្រី.១-១៥	ត្រី.២-១៥/ត្រី.២-១៤
គណនីបន្ត											
ទំនិញ											
នាំចេញ-lob	៦.១៦៨	៧.៤២១	៦.៨៣៨	៧.២៤១	៧.០០៨	៧.៩៩៩	៧.៦៦៦	៧.៧២៦	៨.០២០	៣,៨	១៤,៤
នាំចូល-lob	-៩.៥២០	-៩.៤១៥	-១០.៥៩១	-៩.៦៤៨	-១០.០០៤	-១១.៦២០	-១១.៦១៣	-១១.២៧៤	-១១.៩២៩	៥,៨	១៩,២
សមតុល្យគណនីទំនិញ	-៣.៣៥២	-១.៩៩៤	-៣.៧៥៣	-២.៤០៦	-២.៩៩៦	-៣.៦២៤	-៣.៩៤៦	-៣.៥៤៨	-៣.៩០៩	១០,២	៣០,៥
សេវា											
ឥណទាន	៣.០៩៨	៣.២៧៤	៣.៨៧៧	៤.១៨៧	៣.៨៧៤	៣.៥៥៩	៤.១៦៣	៤.៣៨៨	៣.៦៤៨	-១៦,៩	៥,០
ឥណពន្ធ	-១.៧៤៩	-១.៧១០	-១.៩៣១	-១.៨៥៥	-១.៨៦៦	-១.៨៧៧	-២.០០៦	-១.៧៦៤	-១.៩២២	៨,៩	៣,០
សេវា (សុទ្ធ)	១.៣៤៩	១.៥៦៤	១.៩៤៦	២.៣៣២	១.៦០៨	១.៦៨២	២.១៥៧	២.៦២៣	១.៧២៦	-៣៤,២	៧,៣
ប្រាក់ចំណូល											
ឥណទាន	៦៩	៧១	៧០	៧៥	១១៣	១៧១	១៧៧	១៩៣	១១៦	-៣៩,៨	២,៧
ឥណពន្ធ	-៨៩១	-១.០២៧	-៩៥៤	-១.០៥១	-១.០៤៦	-១.១៨៥	-១.០៩៧	-១.២៩៩	-១.២៨៧	-៤,០	១៩,២
ប្រាក់ចំណូល (សុទ្ធ)	-៨២២	-៩៥៦	-៨៨៤	-៩៧៦	-៩៣៣	-១.០១៤	-៩២១	-១.១០៦	-១.១៧១	២,៣	២១,២
បរិបូរណ៍											
ឥណទាន	៥០៣	៥០៨	៤៨០	៦៥៧	៦៥១	៧៣៦	៩២៤	១.១២៤	១.០៩៩	-២,៥	៦៨,៧
ឥណពន្ធ	-១២១	-១២៤	-១១៥	-១៣៥	-១៥៧	-១៣៤	-១៤៧	-៦០	-៦១	២,៩	-៦០,៩
បរិបូរណ៍ (សុទ្ធ)	៣៨២	៣៨៤	៣៦៥	៥២២	៤៩៤	៦០២	៧៧៦	១.០៦៤	១.០៣៨	-២,៨	--
សមតុល្យគណនីបន្ត	-២.៤៤២	-១.០០២	-២.៣២៥	-៥២៩	-១.៤២៦	-២.៣៤៥	-១.៩៣៤	-៩៦២	-២.២៧៦	--	២៤,៦
គណនីដើមទុន											
ឥណទាន	៣៤៤	៣៥០	៣៤៣	២៧៧	២៧៩	២៨២	២៨៣	១៧៤	១៧៤	០,៣	-៣៧,៧
ឥណពន្ធ	គ្មាន	គ្មាន	គ្មាន	គ្មាន	គ្មាន	គ្មាន	គ្មាន	គ្មាន	គ្មាន	--	--
សមតុល្យគណនីដើមទុន	៣៤៤	៣៥០	៣៤៣	២៧៧	២៧៩	២៨២	២៨៣	១៧៤	១៧៤	០,៣	-៣៧,៧
គណនីហិរញ្ញវត្ថុ											
វិនិយោគផ្ទាល់ (សុទ្ធ)	១.៧៣២	២.០៩៨	១.៧៥២	១.៦០០	១.៨៧៥	១.៧៧៤	១.៥២១	១.៦៨៣	១.៩៥២	១៦,០	៤,១
វិនិយោគលើសប្រក្រតី (សុទ្ធ)	១១	១០	-១១១	-៣៥	២២	-១១៤	៣៦	-៤៧	២៥	--	១៤,៦
វិនិយោគផ្សេងៗ (សុទ្ធ)	៤៣៦	-១.៦៨៤	៩២២	-១.០៦៤	២៩១	១.៦៦៨	១.១៦២	១៦៩	៧៥៨	--	--
ប្រព្រឹត្តិកម្មប្រក្រតីប្រក្រតី	-៣	៣៥៦	-៧២១	-១៥៥	-៨៥១	-១.០៩៤	-៩៥៧	-៩៥៦	-៤៥២	-៥២,៧	-៤៦,៩
សមតុល្យគណនីហិរញ្ញវត្ថុ	២.១៧៦	៧៨០	១.៨៦៣	៣៤៥	១.៣៣៨	២.២៣៤	១.៧៦៣	៨៤៩	២.២៨៨	--	៧០,៨
វិញ្ញាបនបត្រ និង វិសា	-៧៧	-១២៨	១២០	-៩៤	២០៩	-១៦១	-១១២	-៦០	-១៨២	--	--
ស្ថានភាពនិយោគអន្តរជាតិ											
ស្ថានភាពនិយោគអន្តរជាតិ (សុទ្ធ)	-១៦.៥៧៨	-១៧.៣៤៥	-១៩.២៩០	-២០.១៦៦	-២០.៣៩៧	-២២.៩០១	-២៤.៧៤៤	-២៧.០៨០	-៣០.១៤៦	១១,៣	៤៧,៨

*របាយការណ៍ស្របតាមវិធានស្តីពីការគណនេយ្យ

តារាង ១ : តារាងសង្ខេបលទ្ធផលសេដ្ឋកិច្ច (គិតជាប៊ីលានរៀល)

សមាសធាតុសំខាន់ៗ	ត្រី.២-១៣	ត្រី.៣-១៣	ត្រី.៤-១៣	២០១៣	ត្រី.១-១៤	ត្រី.២-១៤	ត្រី.៣-១៤	ត្រី.៤-១៤	២០១៤	ត្រី.១-១៥	ត្រី.២-១៥
គណនីចរន្ត											
ទំនិញ											
នាំចេញ-fob	៦.១៦៤	៧.៤២១	៦.៨៣៤	២៦.៣១០	៧.២៤១	៧.០០៨	៧.៩៩៥	៧.៦៦៦	២៥.៩១១	៧.៧២៦	៨.០២០
នាំចូល-fob	-៩.៥២០	-៩.៤១៥	-១០.៥៩១	-៣៩.២៣៦	-៩.៦៤៨	-១០.០០៤	-១១.៦២០	-១១.៦១៣	-៤២.៤៨៤	-១១.២៧៤	-១១.៩២៩
សេវាសេដ្ឋកិច្ច	-៣.៣៥២	-១.៩៩៤	-៣.៧៥៣	-១២.៩២៧	-២.៤០៦	-២.៩៩៦	-៣.៦២៤	-៣.៩៤៦	-១២.៩៧៣	-៣.៥៤៨	-៣.៩០៩
សេវា											
ឥណទាន	៣.០៩៤	៣.២៧៤	៣.៨៧៧	១៤.០៦៤	៤.១៨៧	៣.៤៧៤	៣.៥៥៩	៤.១៦៣	១៥.៣៤៤	៤.៣៨៤	៣.៦៤៤
ឥណពន្ធ	-១.៧៤៩	-១.៧១០	-១.៩៣១	-៧.០៩៧	-១.៨៥៥	-១.៨៦៦	-១.៨៧៧	-២.០០៦	-៧.៦០៥	-១.៧៦៤	-១.៩២២
សេវា (សុទ្ធ)	១.៣៤៥	១.៥៦៤	១.៩៤៦	៦.៩៦៧	២.៣៣២	១.៦០៨	១.៦៨២	២.១៥៧	៧.៧៣៩	២.៦២០	១.៧២២
<i>សេវាកម្មរដ្ឋបាលទំនិញ និង សេវា</i>	-២.០០៣	-៤៣០	-១.៨០៧	-៥.៩៦០	-៧៤	-១.៣៨៨	-១.៩៤២	-១.៧៨៩	-៥.១៩៤	-៩២៤	-២.១៨៣
ប្រាក់ចំណូល											
ឥណទាន	៦៩	៧១	៧០	២៤៥	៧៥	១១៣	១៧១	១៧៧	៥៣៥	១៩៣	១១៦
ឥណពន្ធ	-៤៩១	-១.០២៧	-៩៥៤	-៣.៨០៦	-១.០៥១	-១.០៤៦	-១.១៨៥	-១.០៩៧	-៤.៣៨០	-១.២៩៩	-១.២៤៧
ប្រាក់ចំណូល (សុទ្ធ)	-៤២២	-៩៥៦	-៨៨៤	-៣.៥៦១	-៩៧៦	-៩៣៣	-១.០១៤	-៩២០	-៣.៨៤៥	-១.១០៦	-១.១៣១
បរិប្បូណ៌											
ឥណទាន	៥០៣	៥០៨	៤៨០	២.០២៤	៦៥៧	៦៥១	៧៣៦	៩២៤	២.៩៦៨	១.១២៤	១.០៩៩
ឥណពន្ធ	-១២១	-១២៤	-១១៥	-៤៩៣	-១៣៥	-១៥៧	-១៣៤	-១៤៧	-៥៧៣	-៦០	-៦១
បរិប្បូណ៌ (សុទ្ធ)	៣៨២	៣៨៤	៣៦៥	១.៥៣១	៥២២	៤៩៤	៦០២	៧៧៧	២.៣៩៥	១.០៦៤	១.០៣៨
<i>សមតុល្យគណនីចរន្ត</i>	-២.៤៤២	-១.០០២	-២.៣២៥	-៧.៩៥០	-៥២៩	-១.៨២៦	-២.៣៥៥	-១.៩៣៤	-៦.៦៤៣	-៩៦២	-២.២៧៦
គណនីដើមទុន											
បរិប្បូណ៌មធ្យម											
ឥណទាន	៣៤៤	៣៥០	៣៤៣	១.៣៧៧	២៧៧	២៧៩	២៨២	២៨៣	១.១២១	១៧៤	១៧៤
ឥណពន្ធ	គ្មាន	គ្មាន	គ្មាន	គ្មាន	គ្មាន	គ្មាន	គ្មាន	គ្មាន	គ្មាន	គ្មាន	គ្មាន
បរិប្បូណ៌មធ្យម (សុទ្ធ)	៣៤៤	៣៥០	៣៤៣	១.៣៧៧	២៧៧	២៧៩	២៨២	២៨៣	១.១២១	១៧៤	១៧៤
<i>សមតុល្យគណនីដើមទុន</i>	៣៤៤	៣៥០	៣៤៣	១.៣៧៧	២៧៧	២៧៩	២៨២	២៨៣	១.១២១	១៧៤	១៧៤
គណនីហិរញ្ញវត្ថុ											
វិនិយោគផ្ទាល់	១.៧៣២	២.០៩៨	១.៧៥២	៧.៣៥៤	១.៦០០	១.៨៧៥	១.៧៧៤	១.៥២១	៦.៧៧០	១.៦៨៣	១.៩៥២
ក្រៅប្រទេស	-៣៨	-៤៨	-៥៩	-១៨៦	-៤៧	-៤៩	-៤៦	-៣៣	-១៧៥	-៥៩	-២៣
ក្នុងប្រទេស	១.៧៧០	២.១៤៦	១.៨១១	៧.៥៤០	១.៦៤៧	១.៩២៤	១.៨២០	១.៥៥៤	៦.៩៩៥	១.៧៤២	១.៩៧៥
វិនិយោគលើវិស័យបុរេ	១១	១០	-១១១	-៧៥	-៣៥	២២	-១១៤	៣៦	-៩១	-៤៧	២៥
ទ្រព្យសកម្ម	១១	១០	-១១១	-៧៥	-៣៥	២២	-១១៤	៣៦	-៩១	-៤៧	២៥
ទ្រព្យអកម្ម	គ្មាន	គ្មាន	គ្មាន	គ្មាន	គ្មាន	គ្មាន	គ្មាន	គ្មាន	គ្មាន	គ្មាន	គ្មាន
វិនិយោគផ្សេងទៀត	៤៣៦	-១.៦៨៤	៩១២	៨៤០	-១.០៦៤	២៩១	១.៦៦៨	១.១៦២	២.០៥៧	១៦៩	៧៥៨
ទ្រព្យសកម្ម	៣៥១	-២.៨៧៤	-១.៧១៣	-៤.៣៤៦	-២.០១៧	-៦៣៤	-១.៣៦២	៩៥១	-៣.០៦៣	១១៤	-១.៩៨៥
ទ្រព្យអកម្ម	៨៥	១.១៩០	២.៦២៥	៥.១៨៦	៩៤៧	៩២៥	៣.០៣០	២១១	៥.១២០	៥៥	២.៧៤៤
ទ្រព្យសកម្មជាតិប្រើប្រាស់	-៣	៣៥៦	-៧២១	-១.៤៤៧	-១៥៥	-៨៥១	-១.០៩៤	-៩៥៧	-៣.០៥៧	-៩៥៦	-៤៥២
<i>សមតុល្យគណនីហិរញ្ញវត្ថុ</i>	២.១៧៦	៧៨០	១.៨៦៣	៦.៦៧១	៣៤៥	១.៣៣៨	២.២៣៤	១.៧៦៣	៥.៦៨០	៨៤៩	២.២៨៤
<i>កំហុស និង រំលង</i>	-៧៧	-១២៨	១២០	-៩៩	-៩៤	២០៩	-១៦១	-១១២	-១៥៨	-៦០	-១៥២
<i>អត្រាប្តូរប្រាក់ (រៀល/ដុល្លារ)</i>	៤.០៣២	៤.០៦២	៤.០២០	៤.០២៧	៣.៩៩៤	៤.០២៦	៤.០៦០	៤.០៧០	៤.០៣៨	៤.០៤៣	៤.០៥៦

តារាង ២ : ជំនួយឥតសំណង " គណនីទំនិញ " (គិតជាប៊ីលានរៀល)

គណនីទំនិញ	ត្រី.២-១៣	ត្រី.៣-១៣	ត្រី.៤-១៣	២០១៣	ត្រី.១-១៤	ត្រី.២-១៤	ត្រី.៣-១៤	ត្រី.៤-១៤	២០១៤	ត្រី.១-១៥	ត្រី.២-១៥
ការនាំចេញ f.o.b											
ទំនិញទូទៅ	៦.១៣៦	៧.៣៨៧	៦.៨០១	២៦.១៦៨	៧.១៩៩	៦.៩៧៣	៧.៩៦១	៧.៦២៧	២៩.៧៦០	៧.៦៨៤	៧.៩៨៥
ទំនិញសម្រាប់កែច្នៃ	គ្មាន	គ្មាន	គ្មាន	គ្មាន	គ្មាន	គ្មាន	គ្មាន	គ្មាន	គ្មាន	គ្មាន	គ្មាន
ទំនិញសម្រាប់ជួសជុល	គ្មាន	គ្មាន	គ្មាន	គ្មាន	គ្មាន	គ្មាន	គ្មាន	គ្មាន	គ្មាន	គ្មាន	គ្មាន
មាសមិនមែនរូបិយវត្ថុ	--	--	--	--	--	--	--	--	--	--	--
ការនាំចេញសរុប f.o.b*	៦.១៦៨	៧.៤២១	៦.៨៣៨	២៦.៣១០	៧.២៤១	៧.០០៨	៧.៩៩៥	៧.៦៦៦	២៩.៩១១	៧.៧៦៦	៨.០២០
ក្នុងនោះ :											
នាំចេញតាមប្រព័ន្ធអនុគ្រោះទូទៅ	៥.៥៥២	៦.៧៨៥	៥.៩៩២	២៣.៦០០	៦.៣៧១	៦.១៤០	៧.១៨២	៦.៧៦៣	២៦.៤៤០	៦.៨៤៨	៧.៣១១
កៅស៊ូ និងផលិតផលកៅស៊ូ	១៥៥	១៩៥	២០៥	៧០១	១២៧	១៦០	៩៨	១៩២	៥៧៧	១៦៨	១៦២
ផលិតផលសាម	៤	១	២	៩	២	១	១	១	៥	១	១
លើ និងផលិតផលលើ	៣៤	៦៩	១៣២	៣១២	២២១	១៨២	៥៧	៣០	៤៩០	៤៤	២៤
ទំនិញផ្សេងទៀត	៤២៣	៣៧០	៥០៨	១.៦៨៧	៥២២	៥២៥	៦៥៨	៦៧៩	២.៤០០	៦៦៥	៥២៣
ការនាំចូល f.o.b											
ទំនិញទូទៅ	៩.៤៧៥	៩.៣៦៩	១០.២១៨	៣៨.៧១២	៩.៤៩៩	៩.៨៦៩	១០.៤៧៩	១០.៦២១	៤០.៤៦៨	១០.១៧៦	១១.៥៤៨
ទំនិញសម្រាប់កែច្នៃ	គ្មាន	គ្មាន	គ្មាន	គ្មាន	គ្មាន	គ្មាន	គ្មាន	គ្មាន	គ្មាន	គ្មាន	គ្មាន
ទំនិញសម្រាប់ជួសជុល	គ្មាន	គ្មាន	គ្មាន	គ្មាន	គ្មាន	គ្មាន	គ្មាន	គ្មាន	គ្មាន	គ្មាន	គ្មាន
ទំនិញដែលទំនិញដោយយានដឹកនាំចេញនៅតាមចំណត	៤៥	៤៦	៥៤	២០០	៦១	៤៩	៥១	៥៥	២១៦	៦២	៥១
មាសមិនមែនរូបិយវត្ថុ	--	--	៣១៩	៣២៤	៨៨	៨៦	១.០៩០	៩៣៦	២.២០០	១.០៣៦	៣៣០
ការនាំចូលសរុប f.o.b*	៩.៥២០	៩.៤១៥	១០.៥៩១	៣៩.២៦០	៩.៦៨៤	១០.០០៤	១១.៦២០	១១.៦១៣	៤២.៨៨៤	១១.២៧៨	១១.៩២៩
ក្នុងនោះ :											
វត្ថុធាតុដើមសម្រាប់វិស័យកាត់ដេសរៀកបំពាក់	២.៥៦៨	២.៨០៩	២.៤៧៥	១០.០៣៤	២.៣៤២	២.៧៤១	២.៦៤៣	២.៧៦១	១០.៤៩០	២.៥២០	៣.៣៦៤
ប្រេងឥន្ធនៈ ប្រេងអ៊ីល និងវត្ថុធាតុដើមពាក់ព័ន្ធ	១.២១៣	១.៣៤១	១.១៧២	៤.៩០៧	១.០១៦	១.១៥១	១.២៣៩	១.២១៧	៤.៦២៣	១.១៨២	១.៣០៤
គ្រឿងចក្រ និងឧបករណ៍ដឹកជញ្ជូន	៥៨០	៥២២	៦១៣	២.២៨៩	៦៥០	៦៥៣	៧១៧	៨២៨	២.៨៤៩	៨១៩	៩២៥
គ្រឿងសំណង់	៤២០	៣៧០	៤០៨	១.៦៧៥	៥៤០	៤៨៤	៥១៥	៤៨៩	២.០២៨	៥១២	៦៤៩
កេសធុរៈមានជាតិស្រវឹង និងបារី	១៧២	១៨៧	១៨៧	៦៦២	១៨៩	២២៣	២៥៤	២៤២	៩០៨	២៦៤	២៤៤
ម្ហូបអាហារ	១១៨	១០៤	១៨១	៥១៤	២០៥	១៥៥	១៤៤	១៦១	៦៦៥	១៧៥	២២០
ដី	១២២	១១៥	១៣២	៤៦៦	១៤៩	១៦០	២០៣	១៧០	៦៨២	៧៦	២២១
គ្រឿងអេឡិចត្រូនិច	១៧	១៥	១៩	៧១	៣១	៥៤	៣៨	៣៤	១៥៧	២៧	៣៨
កេសធុរៈមិនមានជាតិស្រវឹង	៣២	៣១	៤១	១៣៦	៤២	៥១	៤៤	៦៦	២០៤	៨៥	១១៤
ទំនិញផ្សេងទៀត	៤.២៧៩	៣.៩២០	៥.៣៦២	១៨.៤៨៤	៤.៤៨១	៤.៣៣២	៥.៨២៤	៥.៦៤៣	២០.២៧៧	៥.៦១៣	៤.៨៥១
សមតុល្យគណនីទំនិញ											
	-៣.៣៥២	-១.៩៩៤	-៣.៧៥៣	-១២.៩២៧	-២.៤០៦	-២.៩៩៦	-៣.៦២៤	-៣.៩៤៦	-១២.៩៧៣	-៣.៥៤៨	-៣.៩០៩
*រាប់បញ្ចូលទិន្នន័យចំណុះបន្ថែម											
អត្រាប្តូរពាក់ (រៀល/ដុល្លារ)	៤.០៣២	៤.០៦២	៤.០២០	៤.០២៧	៣.៩៩៤	៤.០២៦	៤.០៦០	៤.០៧០	៤.០៣៨	៤.០៤៣	៤.០៥៦

តារាងទី ១ : ជំនួយធនាគារ “ គណនីសេវា ” (គិតជាប៊ីលានរៀល)

គណនីសេវា	ត្រី.២-១៣	ត្រី.៣-១៣	ត្រី.៤-១៣	២០១៣	ត្រី.១-១៤	ត្រី.២-១៤	ត្រី.៣-១៤	ត្រី.៤-១៤	២០១៤	ត្រី.១-១៥	ត្រី.២-១៥
សេវា (គណនីសេវា)	៣.០៩៨	៣.២៧៤	៣.៨៧៧	១.០៦៤	៤.១៨៧	៣.៤៧៤	៣.៥៥៩	៤.១៦៣	១៤.៣៤៤	៤.៣៨៨	៣.៦៤៨
សេវាដឹកជញ្ជូន	៣០៣	៣១១	៣៨០	១.៣៨៣	៤៥៧	៣៣៨	៣៧២	៤១៦	១.៥៨៣	៤៨២	៣៧២
ការដឹកជញ្ជូនតាមផ្លូវអាកាស	២៦១	២៧០	៣៣៩	១.២២៧	៤០៣	២៨២	៣១១	៣៦៨	១.៣៦៥	៤២១	៣១៣
ថ្លៃឈ្នួលដឹកជញ្ជូន	៨	៨	៧	៣១	១០	៨	៧	៦	៣១	៨	៨
ថ្លៃឈ្នួលដឹកអ្នកដំណើរ	១៩៣	២០០	២៦១	៩២៩	៣១២	២០៩	២៣៦	២៨៧	១.០៤៥	៣៣០	២៣៨
ផ្សេងៗ	៦០	៦១	៧២	២២៧	៨១	៦៥	៦៨	៧៥	២៨៨	៨៣	៦៤
ការដឹកជញ្ជូនតាមផ្លូវទឹក	៣២	៣៣	៣៥	១៣០	៤១	៤២	៣៧	៤១	១៦១	៥០	៥២
ថ្លៃឈ្នួលដឹកជញ្ជូន	១	២	២	៦	២	២	១	១	៧	២	១
ថ្លៃឈ្នួលដឹកអ្នកដំណើរ	០	១	៤	៦	០	០	១	០	២	០	០
ផ្សេងៗ	៣០	៣០	២៩	១១៩	៣៨	៤០	៣៥	៤០	១៥៣	៤៨	៥០
ការដឹកជញ្ជូនផ្សេងទៀត	១១	៨	៦	២៧	១២	១៤	២៤	៧	៥៧	១០	៨
ថ្លៃឈ្នួលដឹកជញ្ជូន	១	៦	៣	១១	៥	៥	៦	៧	២៤	៨	៨
ថ្លៃឈ្នួលដឹកអ្នកដំណើរ	៧	១	២	១០	៧	៧	១៨	០	៣២	២	០
ផ្សេងៗ	២	២	១	៥	០	១	០	០	១	០	០
សេវាផ្ញើដំណើរ	២.២៩១	២.៥២៤	២.៩៧១	១០.៧១០	៣.២២២	២.៥៦៧	២.៧៩០	៣.៣៤៤	១១.៩៣៣	៣.៤៩២	២.៩៥០
សេវាផ្សេងៗ	៥០៤	៤៤០	៥២៦	១.៩៧១	៥០៩	៥២៩	៣៩៧	៤០២	១.៨៧៨	៤១៤	៣២៦
ទូរគមនាគមន៍	៨១	៥១	៤៧	២៣៣	៥៥	៦២	៧៤	៩៥	២៨៧	៩០	៩០
សាងសង់	១៤	១១	៨	៦២	១៥	១០	១០	៦	៤១	៩	១០
ធានារ៉ាប់រង	-៣	០	៥	៣	០	១	០	០	២	១	០
ហិរញ្ញវត្ថុ	៣	៣	៧១	៧៩	២១	៥៩	៨	១៣	១០១	៣៤	៤០
កុំព្យូទ័រ និងព័ត៌មាន	០	០	០	០	៥	៣	៣	២	១៣	២	១
ថ្លៃអាជ្ញាប័ណ្ណ និងពន្ធសួយសារ	៣	៣	៣	១០	៣	២	៣	២	១១	០	០
ពាណិជ្ជកម្មផ្សេងៗ	២៧០	២២៥	២៣១	១.០១១	៣១៣	៣៣៣	២០៤	១៦៥	១.០១៥	១២៩	៤៩
ផ្ទាល់ខ្លួន វប្បធម៌ និងការកសាង	៣	៣	៣	១២	៤	៤	៤	៤	១៥	១	០
រដ្ឋាភិបាល	១៣៣	១៤៤	១៥៧	៥៦២	៩៣	៩៥	៩០	១១៥	៣៩៣	១៤៨	១៣៤
សេវា (គណនីសេវា)	១.៧៤៩	១.៧១០	១.៩៣១	៧.០៩៧	១.៨៥៥	១.៨៦៦	១.៨៧៧	២.០០៦	៧.៦០៥	១.៧៦៤	១.៩២២
សេវាដឹកជញ្ជូន	៩៤៨	៩០១	១.០៣៦	៣.៨៥៤	១.០៥៧	៨៥០	៨៨៣	៩២៨	៣.៧១៧	៩១០	៩៦៨
ការដឹកជញ្ជូនតាមផ្លូវអាកាស	១៤៣	១៤៩	១៨៤	៦៦៤	២១១	១៥៦	១៧០	១៩៩	៧៣៦	២២៥	១៧៥
ថ្លៃឈ្នួលដឹកជញ្ជូន	១៦	១៧	១៧	៦៥	១៥	១៤	១៤	១៩	៦៩	១៩	២២
ថ្លៃឈ្នួលដឹកអ្នកដំណើរ	៨៩	៩២	១២០	៤២៨	១៤៤	៩៦	១០៩	១៣៣	៤៨២	១៥២	១១០
ផ្សេងៗ	៣៩	៤០	៤៦	១៧២	៥២	៤២	៤៤	៤៧	១៨៥	៥៣	៤៣
ការដឹកជញ្ជូនតាមផ្លូវទឹក	៧៨១	៧៣៩	៨៣៣	៣.១២៨	៨៣៨	៦៦០	៦៩៨	៧០៧	២.៩០៣	៦៧៦	៧៧២
ថ្លៃឈ្នួលដឹកជញ្ជូន	៧៨០	៧៣៨	៨៣១	៣.១២៤	៨៣៤	៦៦០	៦៩៧	៧០៦	២.៨៩៧	៦៧៥	៧៧២
ថ្លៃឈ្នួលដឹកអ្នកដំណើរ	០	២	២	៤	៣	០	០	១	៥	០	០
ផ្សេងៗ	០	០	០	១	០	០	០	០	១	០	០
ការដឹកជញ្ជូនផ្សេងទៀត	២៤	១៣	១៩	៦១	៨	៣៣	១៥	២១	៧៨	៩	២១
ថ្លៃឈ្នួលដឹកជញ្ជូន	៤	៩	១២	២៨	៥	២៥	១០	១៧	៥៦	៨	១៩
ថ្លៃឈ្នួលដឹកអ្នកដំណើរ	១៧	៤	៧	២៨	៣	៩	៤	៤	២០	១	០
ផ្សេងៗ	៤	០	០	៥	០	០	១	០	១	១	១
សេវាផ្ញើដំណើរ	៣៤៧	៣៣៨	៣៧៧	១.៤២៩	៣៤៤	៤១០	៤៣៥	៤៣២	១.៦២២	៤២៥	៥២០
សេវាផ្សេងៗ	៤១៤	៤៧១	៥២៦	១.៨១៥	៤៥៤	៦៦៦	៥៥៩	៦៨៧	២.២៦៦	៤៣៤	៤៣៤
ទូរគមនាគមន៍	៣៨	៦៧	៤៨	១៨៩	៧២	៥៧	៨៣	១១៣	៣២៤	៥៩	៥៨
សាងសង់	១៤០	១៥៧	១៥៨	៥៨០	១៣០	១៣៦	១២០	១៣២	៥១៧	៧៩	៨១
ធានារ៉ាប់រង	១០៤	៩៩	១០៧	៤០៤	១០៥	១១០	១១០	១៣១	៤៥៥	១០៩	១១៩
ហិរញ្ញវត្ថុ	១៦	១៨	៥៧	១១៨	១៧	១០	៦	១	៣៥	៦	២
កុំព្យូទ័រ និងព័ត៌មាន	២	២	៩	១៩	៩	១០	២៨	១១០	១៥៧	៦៤	៦៦
ថ្លៃអាជ្ញាប័ណ្ណ និងពន្ធសួយសារ	១១	១៣	១៣	៤៨	១២	៣៣	២២	១៦	៨៣	១១	១១
ពាណិជ្ជកម្មផ្សេងៗ	៧២	៨៣	៨៥	៣១៩	៧៧	២២១	១៤៩	១០៥	៥៥២	៧២	៧៣
ផ្ទាល់ខ្លួន វប្បធម៌ និងការកសាង	៦	៦	៦	២៤	៦	៦	៦	៦	២៥	៣	២
រដ្ឋាភិបាល	២៦	២៦	៣៥	១១៥	២៦	២៥	៣៥	៣២	១១៩	២៨	២២
សរុបធនាគារគណនីសេវា	១.៣៤៩	១.៥៦៤	១.៩៦៦	៦.៩៦៧	២.៣៣២	១.៦០៨	១.៦៨២	២.១៥៧	៧.៧៧៩	២.៦២៣	១.៧២៦
<i>អត្រាប្តូរពាក់ (រៀល/ដុល្លារ)</i>	<i>៤.០៣២</i>	<i>៤.០៦២</i>	<i>៤.០៦០</i>	<i>៤.០៦៧</i>	<i>៣.៩៩៤</i>	<i>៤.០២៦</i>	<i>៤.០៦០</i>	<i>៤.០៧០</i>	<i>៤.០៣៨</i>	<i>៤.០៤៣</i>	<i>៤.០៥៦</i>

តារាង : ជំនួយប្រាក់ប្រាក់ប្រាក់ប្រាក់ (គិតជាប៊ីលានរៀល)

គណនីប្រាក់ប្រាក់ប្រាក់	ក្រី.២-១៣	ក្រី.៣-១៣	ក្រី.៤-១៣	២០១៣	ក្រី.១-១៤	ក្រី.២-១៤	ក្រី.៣-១៤	ក្រី.៤-១៤	២០១៤	ក្រី.១-១៥	ក្រី.២-១៥
គណនីប្រាក់ប្រាក់ប្រាក់	៦៩	៧១	៧០	២៥៥	៧៥	១១៣	១៧១	១៧៧	៥៣៥	១៤៣	១១៦
ការទូទាត់ប្រាក់ប្រាក់ប្រាក់	៥	៥	៥	២៩	៥	៩	១៣	១៣	៤៥	៥	៥
ចំណូលពីការវិនិយោគ	៦៤	៦៦	៦៥	២៥៦	៦៦	១០៤	១៥៧	១៦៣	៤៩០	១៥៤	១០៧
វិនិយោគផ្ទាល់	៥	៥	៥	៣៥	៥	១០	១០	១០	៣៩	២	៣
ចំណូលពីហ៊ុន	៥	៥	៥	៣៥	៥	១០	១០	១០	៣៩	២	៣
ភាគលាភ និងប្រាក់ចំណេញបែងចែក	៥	៥	៥	៣៥	៥	១០	១០	១០	៣៩	២	៣
ប្រាក់ចំណេញដែលវិនិយោគបន្ត	គ្មាន	គ្មាន	គ្មាន	គ្មាន	គ្មាន	គ្មាន	គ្មាន	គ្មាន	គ្មាន	គ្មាន	គ្មាន
ចំណូលពីចំណូល	គ្មាន	គ្មាន	គ្មាន	គ្មាន	គ្មាន	គ្មាន	គ្មាន	គ្មាន	គ្មាន	គ្មាន	គ្មាន
វិនិយោគលើសលប	១០	១០	១០	៤០	១០	១០	១១	១១	៤២	០	០
ចំណូលពីហ៊ុន	១០	១០	១០	៤០	១០	១០	១១	១១	៤២	០	០
ចំណូលពីចំណូល	គ្មាន	គ្មាន	គ្មាន	គ្មាន	គ្មាន	គ្មាន	គ្មាន	គ្មាន	គ្មាន	គ្មាន	គ្មាន
វិនិយោគផ្សេងទៀត	៤៦	៤៣	៤២	១៥២	៤៦	៤៤	១៣៧	១៤២	៤០៥	១៥២	១០៤
គណនីប្រាក់ប្រាក់ប្រាក់	៤៩១	១០២៧	៩៥៤	៣.៤០៦	១.០៥១	១.០៥៦	១.១៥៤	១.០៥៧	៤.៣៤០	១.២៥៥	១.២៤៧
ការទូទាត់ប្រាក់ប្រាក់ប្រាក់	៦៧	៦៧	៦៧	២៦៥	៥៦	៥៦	៤៤	៤៣	៣៣១	១១៦	១១៤
ចំណូលពីការវិនិយោគក្នុងប្រទេស	៥២៤	៩៦០	៨៨៧	៣.១៤១	៩៦៥	៩៦៥	១.១១១	១.០១៥	៤.០០៩	១.១៤៣	១.១៣២
វិនិយោគផ្ទាល់	៧៧២	៨៤០	៨៣០	៣.២៨៣	៨៥៧	៩៣៦	១.០០៧	៩៦៣	៣.៨០២	១.១០២	១.១០៤
ចំណូលពីហ៊ុន	៥៧៤	៦២៦	៥៩៥	២.៣៦៦	៦២០	៦២៦	៦៦៦	៦៤៩	៣.៧៤៤	៧០៤	៧១៥
ភាគលាភ និងប្រាក់ចំណេញបែងចែក	១៥០	២១៤	២៣៥	៩១៥	២១០	៣០៩	៣៣៧	៣០៤	១.០៥៨	៣៩៨	៣៧២
ប្រាក់ចំណេញដែលវិនិយោគបន្ត	១៥០	២១៤	២៣៥	៩១៥	២១០	៣០៩	៣៣៧	៣០៤	១.០៥៨	៣៩៨	៣៧២
ចំណូលពីចំណូល	១៤	១៤	១៤	៥៥	១៤	១៤	១៤	១៤	៥៥	១៤	១៤
វិនិយោគលើសលប	គ្មាន	គ្មាន	គ្មាន	គ្មាន	គ្មាន	គ្មាន	គ្មាន	គ្មាន	គ្មាន	គ្មាន	គ្មាន
ចំណូលពីហ៊ុន	គ្មាន	គ្មាន	គ្មាន	គ្មាន	គ្មាន	គ្មាន	គ្មាន	គ្មាន	គ្មាន	គ្មាន	គ្មាន
ចំណូលពីចំណូល	គ្មាន	គ្មាន	គ្មាន	គ្មាន	គ្មាន	គ្មាន	គ្មាន	គ្មាន	គ្មាន	គ្មាន	គ្មាន
វិនិយោគផ្សេងទៀត	៣៨	៩៦	៩៧	២៥៥	៧៦	៧៦	៩៤	៩៦	២៥៦	៤២	២៧
សម្រាប់គណនីប្រាក់ប្រាក់ប្រាក់	-៥២២	-៩៥៥	-៨៨៤	-៣.៥២១	-៩៧៦	-៩៣៣	-១.០១៤	-៩៦១	-៣.៨៤៥	-១.១០៦	-១.១៣១
អន្តរកាលប្រាក់ (រៀល/ដុល្លារ)	៤.០៣២	៤.០៦២	៤.០៦០	៤.០៦៧	៣.៩៩៤	៤.០៦៦	៤.០៦០	៤.០៧០	៤.០៣៤	៤.០៤៣	៤.០៤៦

តារាង : ៧ ល្អិតទូទាត់ " គណនីបង្កើតប្រាក់ " (គិតជាលីវ៉ានរៀល)

គណនីបង្កើតប្រាក់	ត្រី.២-១៣	ត្រី.៣-១៣	ត្រី.៤-១៣	២០១៣	ត្រី.១-១៤	ត្រី.២-១៤	ត្រី.៣-១៤	ត្រី.៤-១៤	២០១៤	ត្រី.១-១៥	ត្រី.២-១៥
គណនីបង្កើតប្រាក់	៤០៣	៤០៨	៤៨០	២០១៣	៦៥៧	៦៥១	៧៣៦	៩២៤	២.៩៦៨	១.១២៨	១.០៩៩
ផ្នែកប្រាក់បញ្ញើ	២៩២	២៩០	២៨៧	១.១៨៧	៣៩២	៣១៨	៣០៩	៣១០	១.៣២៩	៤៣១	៣៤៣
ផ្នែកប្រាក់បញ្ញើ	២១២	២១៨	១៩៣	៨៣៧	២៦៤	៣៣៤	៤២៧	៦១៤	១.៦៣៩	៦៩៧	៧៥៦
ប្រាក់ទទួលបានពីប្រាក់បញ្ញើ	១៣១	១៨០	១៥៥	៦៨០	២២៤	២៩៣	៣៨៨	៤៧៤	១.៤៧៩	៤៤៨	៥០៦
ផ្សេងៗ	៤០	៣៩	៣២	១៥០	៤០	៤១	៣៩	៣៦	១៤០	២៤៤	២៤៧
គណនីបង្កើតប្រាក់	១២១	១២៤	១១៥	៤៩៣	១៣៥	១៤៧	១៣៤	១៤៧	៤៧៣	៦០	៦១
ផ្នែកប្រាក់បញ្ញើ	៣	៣	២	១៤	៤	១០	២	៣	១៩	៤	១
ផ្នែកប្រាក់បញ្ញើ	១១៨	១២១	១១៣	៤៧៩	១៣១	១៣៧	១៣២	១៤៤	៤៥៤	៥៦	៦០
ប្រាក់ផ្ញើបញ្ញើទៅប្រាក់បញ្ញើ	១០៩	១២០	១១៣	៤៦១	១៣១	១៤៦	១៣១	១៤៤	៤៥៣	៥៥	៥៦
ផ្សេងៗ	៩	២	០	១៨	០	០	០	០	១	០	៤
សរុបគណនីបង្កើតប្រាក់	៣៨២	៣៨៤	៣៩៥	១.៥៣១	៥២២	៤៩៩	៦០២	៧៧១	២.៣៩៥	១.០៦៨	១.០៣៨

អត្រាប្តូរប្រាក់ (រៀល/ដុល្លារ)

៤.០៣២	៤.០៦២	៤.០២០	៤.០២៧	៣.៩៩៤	៤.០២៦	៤.០៣៨	៤.០៧០	៤.០៣៨	៤.០៣៨	៤.០៤៣	៤.០៥៦
-------	-------	-------	-------	-------	-------	-------	-------	-------	-------	-------	-------

តារាង : បញ្ជីទទួលបាន " គណនីបង់ប្រាក់ " (គិតជាប៊ីលានរៀល)

គណនីបង់ប្រាក់	ត្រី.២-១៣	ត្រី.៣-១៣	២០១៣	ត្រី.១-១៤	ត្រី.២-១៤	ត្រី.៣-១៤	ត្រី.៤-១៤	២០១៤	ត្រី.១-១៥	ត្រី.២-១៥
គណនីបង់ប្រាក់	៣៤៤	៣៤០	១.៣៧៧	២៧៧	២៧៤	២៧៣	២៧៣	១.១២១	១៧៤	១៧៤
ផ្នែកប្រាក់បញ្ញើ	៣៤៤	៣៤០	១.៣៧៧	២៧៧	២៧៤	២៧៣	២៧៣	១.១២១	១៧៤	១៧៤
បំណុលលើកលែង	គ្មាន	៤	៤	គ្មាន	គ្មាន	គ្មាន	គ្មាន	គ្មាន	គ្មាន	គ្មាន
ផ្សេងៗ	៣៤៤	៣៤០	១.៣៧៣	២៧៧	២៧៤	២៧៣	២៧៣	១.១២១	១៧៤	១៧៤
ផ្នែកឯកជន	គ្មាន	គ្មាន	គ្មាន	គ្មាន	គ្មាន	គ្មាន	គ្មាន	គ្មាន	គ្មាន	គ្មាន
បង្កើតសន្យាសេវា	គ្មាន	គ្មាន	គ្មាន	គ្មាន	គ្មាន	គ្មាន	គ្មាន	គ្មាន	គ្មាន	គ្មាន
បំណុលលើកលែង	គ្មាន	គ្មាន	គ្មាន	គ្មាន	គ្មាន	គ្មាន	គ្មាន	គ្មាន	គ្មាន	គ្មាន
ផ្សេងៗ	គ្មាន	គ្មាន	គ្មាន	គ្មាន	គ្មាន	គ្មាន	គ្មាន	គ្មាន	គ្មាន	គ្មាន
គណនី	គ្មាន	គ្មាន	គ្មាន	គ្មាន	គ្មាន	គ្មាន	គ្មាន	គ្មាន	គ្មាន	គ្មាន
ផ្នែកប្រាក់បញ្ញើ	គ្មាន	គ្មាន	គ្មាន	គ្មាន	គ្មាន	គ្មាន	គ្មាន	គ្មាន	គ្មាន	គ្មាន
បំណុលលើកលែង	គ្មាន	គ្មាន	គ្មាន	គ្មាន	គ្មាន	គ្មាន	គ្មាន	គ្មាន	គ្មាន	គ្មាន
ផ្សេងៗ	គ្មាន	គ្មាន	គ្មាន	គ្មាន	គ្មាន	គ្មាន	គ្មាន	គ្មាន	គ្មាន	គ្មាន
ផ្នែកឯកជន	គ្មាន	គ្មាន	គ្មាន	គ្មាន	គ្មាន	គ្មាន	គ្មាន	គ្មាន	គ្មាន	គ្មាន
បង្កើតសន្យាសេវា	គ្មាន	គ្មាន	គ្មាន	គ្មាន	គ្មាន	គ្មាន	គ្មាន	គ្មាន	គ្មាន	គ្មាន
បំណុលលើកលែង	គ្មាន	គ្មាន	គ្មាន	គ្មាន	គ្មាន	គ្មាន	គ្មាន	គ្មាន	គ្មាន	គ្មាន
ផ្សេងៗ	គ្មាន	គ្មាន	គ្មាន	គ្មាន	គ្មាន	គ្មាន	គ្មាន	គ្មាន	គ្មាន	គ្មាន
សមតុល្យគណនីបង្កើតសេវា	៣៤៤	៣៤០	១.៣៧៧	២៧៧	២៧៤	២៧៣	២៧៣	១.១២១	១៧៤	១៧៤
លទ្ធកម្ម និងការលក់ផ្សេងៗ	គ្មាន	គ្មាន	គ្មាន	គ្មាន	គ្មាន	គ្មាន	គ្មាន	គ្មាន	គ្មាន	គ្មាន
មិនមែនផលិតកម្ម និងមិនមែនហិរញ្ញវត្ថុ	គ្មាន	គ្មាន	គ្មាន	គ្មាន	គ្មាន	គ្មាន	គ្មាន	គ្មាន	គ្មាន	គ្មាន
ឥណទាន	គ្មាន	គ្មាន	គ្មាន	គ្មាន	គ្មាន	គ្មាន	គ្មាន	គ្មាន	គ្មាន	គ្មាន
ឥណទាន	គ្មាន	គ្មាន	គ្មាន	គ្មាន	គ្មាន	គ្មាន	គ្មាន	គ្មាន	គ្មាន	គ្មាន
សមតុល្យ	គ្មាន	គ្មាន	គ្មាន	គ្មាន	គ្មាន	គ្មាន	គ្មាន	គ្មាន	គ្មាន	គ្មាន
សមតុល្យគណនីបង្កើតសេវា	៣៤៤	៣៤០	១.៣៧៧	២៧៧	២៧៤	២៧៣	២៧៣	១.១២១	១៧៤	១៧៤

អប្បបរមា (រៀល/ឆ្នាំ) : ៤.០៣២ ៤.០៦២ ៤.០២២ ៤.០២២ ៣.៩៩៤ ៤.០២២ ៤.០២០ ៤.០២០ ៤.០៣៤ ៤.០៤៣ ៤.០៥២

តារាង៧ : ជំនួយឧត្តរាគមន៍ “ គណនីហិរញ្ញវត្ថុ ” (គិតជាប៊ីលានរៀល)

គណនីហិរញ្ញវត្ថុ	ត្រី.២-១៣	ត្រី.៣-១៣	ត្រី.៤-១៣	២០១៣	ត្រី.១-១៤	ត្រី.២-១៤	ត្រី.៣-១៤	ត្រី.៤-១៤	២០១៤	ត្រី.១-១៥	ត្រី.២-១៥
ប្រសិទ្ធភាពហិរញ្ញវត្ថុបរទេស	៣២១	-២.៥៥៦	-២.៦០៤	-៦.០៥៥	-២.២៥៥	-១.៥១២	-២.៦១៦	-២	-៦.៣៨៥	-៥៤៨	-២.៤៣៥
ឃុំ : :											
ហ៊ុន	-៥២	-៦៥	-៧៩	-២៥៣	-៦៤	-៦៦	-៦២	-៤៧	-២៣៩	-៧៦	-២៣
បំណុល	៣៧៣	-២.៤៩០	-២.៥២៥	-៥.៨០២	-២.១៩១	-១.៤៤៦	-២.៥៥៣	៤៥	-៦.១៤៦	-៤៧២	-២.៤១២
ឧបករណ៍ផ្សេងៗ*	០	០	០	០	០	០	០	០	០	០	០
វិនិយោគផ្ទាល់នៅកម្ពុជា	-៣៨	-៤៨	-៥៩	-១៨៦	-៤៧	-៤៩	-៤៦	-៣៣	-១៧៥	-៥៩	-២៣
ហ៊ុន	-៣៨	-៤៨	-៥៩	-១៨៦	-៤៧	-៤៩	-៤៦	-៣៣	-១៧៥	-៥៩	-២៣
ប្រាក់ចំណេញដែលវិនិយោគបន្ត	គ្មាន	គ្មាន	គ្មាន	គ្មាន	គ្មាន	គ្មាន	គ្មាន	គ្មាន	គ្មាន	គ្មាន	គ្មាន
វិនិយោគផ្ទាល់ផ្សេងៗ	គ្មាន	គ្មាន	គ្មាន	គ្មាន	គ្មាន	គ្មាន	គ្មាន	គ្មាន	គ្មាន	គ្មាន	គ្មាន
វិនិយោគលើសប្រកប	១១	១០	-១១១	-៧៥	-៣៥	២២	-១១៤	៣៦	-៩១	-៤៧	២៥
មូលបត្រហ៊ុន	-១៤	-១៧	-២០	-៦៦	-១៧	-១៧	-១៧	-១៤	-៦៥	-១៧	០
មូលបត្របំណុល	២៦	២៧	-៩១	-៩	-១៩	៣៩	-៩៧	៥០	-២៦	-៣០	២៥
វិនិយោគផ្សេងៗ	៣៥១	-២.៨៧៤	-១.៧១៣	-៤.៣៤៦	-២.០១៧	-៦៣៤	-១.៣៦២	៩៥១	-៣.០៦៣	១១៤	-១.៩៨៥
ឥណទានពាណិជ្ជកម្ម	-២៣៧	-១.២០៦	៥០៩	-៩៧៤	-៤៤៣	២៥៥	-៩៣០	៣៥៤	-៧៣៣	-១០៩	-២៧៦
ប្រាក់កម្ចី	គ្មាន	គ្មាន	គ្មាន	គ្មាន	គ្មាន	គ្មាន	គ្មាន	គ្មាន	គ្មាន	គ្មាន	គ្មាន
ប្រាក់បញ្ញើ និងរូបិយវត្ថុ	៤៥៥	-១.៦៤៤	-១.៧៤១	-២.៧៥៩	-៥៧៥	-១.៩៨៤	១១៦	៣២៣	-២.១២៥	-៧៦៣	-១.៥៦៣
ទ្រព្យសកម្មផ្សេងៗ	-២៦៧	-២៣	-៤៨២	-៦១៣	-១.០០០	១.០៦៩	-៥៤៨	២៧៤	-២០៥	៩៨៦	-១៤៦
ទ្រព្យសកម្មជាទុនប្រកបរបរ	-៣	៣៥៦	-៧២១	-១.៤៤៧	-១៥៥	-៤៥១	-១.០៩៤	-៩៥៧	-៣.០៨៧	-៩៥៦	-៤៥២
មាស	គ្មាន	គ្មាន	គ្មាន	គ្មាន	គ្មាន	គ្មាន	គ្មាន	គ្មាន	គ្មាន	គ្មាន	គ្មាន
សិទ្ធិដកពិសេស (SDR)	០	០	០	០	០	០	០	០	០	០	០
ស្ថានភាពទុនប្រកបនៅ IMF	គ្មាន	គ្មាន	គ្មាន	គ្មាន	គ្មាន	គ្មាន	គ្មាន	គ្មាន	គ្មាន	គ្មាន	គ្មាន
រូបិយប័ណ្ណ	-៣	៣៥៦	-៧២១	-១.៤៤៧	-១៥៥	-៤៥១	-១.០៩៤	-៩៥៧	-៣.០៨៧	-៩៥៦	-៤៥២
ឥណទានផ្សេងៗ	គ្មាន	គ្មាន	គ្មាន	គ្មាន	គ្មាន	គ្មាន	គ្មាន	គ្មាន	គ្មាន	គ្មាន	គ្មាន
ប្រសិទ្ធភាពហិរញ្ញវត្ថុបរទេស	១.៨៥៥	៣.៣៣៦	៤.៤៦៧	១២.៧២៧	២.៦០១	២.៨៨០	៤.៨៤៩	១.៧៦៥	១២.០៦៥	១.៧៧៧	៤.៧១៩
ក្នុងនោះ : :											
ហ៊ុន	១.៧៧០	២.១៤៦	១.៨៤១	៧.៥៤១	១.៦៤៧	១.៩២៤	១.៨២០	១.៥៥៤	៦.៩៤៥	១.៧៤២	១.៩៧៦
បំណុល	៨៥	១.១៩០	២.៦២៥	៥.១៨៦	៩៥៣	៩៥៦	៣.០៣០	២១១	៥.១២០	៥៥	២.៧៤៤
ឧបករណ៍ផ្សេងៗ*	គ្មាន	គ្មាន	គ្មាន	គ្មាន	គ្មាន	គ្មាន	គ្មាន	គ្មាន	គ្មាន	គ្មាន	គ្មាន
វិនិយោគផ្ទាល់នៅកម្ពុជា	១.៧៧០	២.១៤៦	១.៨៤១	៧.៥៤១	១.៦៤៧	១.៩២៤	១.៨២០	១.៥៥៤	៦.៩៤៥	១.៧៤២	១.៩៧៦
ហ៊ុន	១.៥៧៦	១.៩២២	១.៦២០	៦.៦៧៨	១.៣៤៤	១.៦៣០	១.៤៩៣	១.២៩៦	៥.៨០៣	១.៣៥៤	១.៦០៤
ប្រាក់ចំណេញដែលវិនិយោគបន្ត	១៩៤	២២៤	២២១	៨៦៣	២៦៣	២៩៤	៣២៧	២៥៨	១.១៤២	៣៨៨	៣៧២
វិនិយោគផ្ទាល់ផ្សេងៗ	០	០	០	០	០	០	០	០	០	០	០
វិនិយោគលើសប្រកប	គ្មាន	គ្មាន	គ្មាន	គ្មាន	គ្មាន	គ្មាន	គ្មាន	គ្មាន	គ្មាន	គ្មាន	គ្មាន
មូលបត្រហ៊ុន	គ្មាន	គ្មាន	គ្មាន	គ្មាន	គ្មាន	គ្មាន	គ្មាន	គ្មាន	គ្មាន	គ្មាន	គ្មាន
មូលបត្របំណុល	គ្មាន	គ្មាន	គ្មាន	គ្មាន	គ្មាន	គ្មាន	គ្មាន	គ្មាន	គ្មាន	គ្មាន	គ្មាន
វិនិយោគផ្សេងៗ	៨៥	១.១៩០	២.៦២៥	៥.១៨៦	៩៥៣	៩៥៦	៣.០៣០	២១១	៥.១២០	៥៥	២.៧៤៤
ឥណទានពាណិជ្ជកម្ម	-៧	-៥២៤	១.៤៥២	១.៩៤៥	-៧៣៥	៨៥៥	១.៣៤៣	៩៤	១.៥៩២	-៤០០	៨១៥
ការប្រើប្រាស់ឥណទាន IMF	--	--	--	--	--	--	--	--	--	--	--
ប្រាក់កម្ចីផ្សេងៗ	៤៥១	១.១៥៣	៩៥៦	២.៧១១	១.៥៤៦	-៣៣១	១.២៣៤	៥៧៤	៣.០២៤	៤១៣	១.៤៣២
ប្រាក់បញ្ញើ និងរូបិយវត្ថុ	-៣៦៦	៥៤៨	២០៤	៤៨៦	១៤០	៣៧១	៤៤៨	-៤៦១	៤៩៩	៤២	៤៩៧
ទ្រព្យសកម្មផ្សេងៗ	៧	១៧	១៥	៤៤	១	០	០	០	១	០	០
សមតុល្យគណនីហិរញ្ញវត្ថុ	២.១៧៦	៧៨០	១.៨៦៣	៦.៦៧១	៣៤៥	១.៣៣៤	២.២៣៤	១.៧៦៣	៥.៦៨០	៨៤៩	២.២៨៤

*រាប់បញ្ចូលមាស និងសិទ្ធិដកពិសេស

អត្រាប្តូរប្រាក់ (រៀល/ដុល្លារ) ៤.០៣២ ៤.០៦២ ៤.០២០ ៤.០២៧ ៣.៩៩៤ ៤.០២៦ ៤.០៦០ ៤.០៧០ ៤.០៣៤ ៤.០៤៣ ៤.០៥៦

តារាង : ស្ថានភាពវិនិយោគអន្តរជាតិ (គិតជាប៊ីលានរៀល)

ស្ថានភាពវិនិយោគអន្តរជាតិ	ក្រឹ.២-១៣	ក្រឹ.៣-១៣	ក្រឹ.៤-១៣	២០១៣	ក្រឹ.១-១៤	ក្រឹ.២-១៤	ក្រឹ.៣-១៤	ក្រឹ.៤-១៤	២០១៤	ក្រឹ.១-១៥	ក្រឹ.២-១៥
ស្ថានភាពវិនិយោគអន្តរជាតិ											
ទ្រព្យសកម្មហិរញ្ញវត្ថុរួមទុន	៥៧.៨០២	៦០.៥៩៩	៦១.៩៣០	៦១.៩៣០	៦៧.៣៥៨	៧០.៥៤១	៧០.៣១៥	៧០.៣១៥	៧០.៣១៥	៦៧.៨៥៦	៧២.០៦៩
វិនិយោគផ្ទាល់នៅក្រៅប្រទេស	១.៨០៤	១.៨៥៧	១.៨៨៩	១.៨៨៩	២.០១៤	២.០៨៦	២.១១៨	២.១១៨	២.១១៨	២.១៣៥	២.២៣៨
វិនិយោគលើសបត្រ	១.៧៩៨	១.៧៩៣	១.៨៨០	១.៨៨០	១.៩២៩	២.០៦៤	២.០២៤	២.០២៤	២.០២៤	២.០៤២	២.០៨៤
វិនិយោគផ្សេងទៀត	៣៩.២០០	៥៦.៩៥៩	៥៨.១៦១	៥៨.១៦១	៥៣.៤១៥	៥៦.៤០១	៥៦.២៦៣	៥៦.២៦៣	៥៦.២៦៣	៥៣.៦៧៩	៥៧.៧៤៦
ប្រព្រឹត្តិការណ៍ទុនប្រុងបរទេស*	១៤.៤២៤	១៤.២៩៦	១៤.៥៥២	១៤.៥៥២	១៥.៩១៦	១៧.០១៧	១៧.៤៥៥	១៧.៤៥៥	១៧.៤៥៥	១៨.២០៣	១៩.១៥៩
ទ្រព្យសកម្មហិរញ្ញវត្ថុរួមទុន	៧៤.៣៨០	៧៧.៩៤៤	៧៩.២២០	៧៩.២២០	៨៤.២៧៤	៩៣.៤៤៣	៩៥.០៥៩	៩៥.០៥៩	៩៥.០៥៩	៩៤.៩៧៧	១០២.២១៥
វិនិយោគផ្ទាល់នៅកម្ពុជា	៤១.៨១២	៤៣.៧៨២	៤៤.៨៣៤	៤៤.៨៣៤	៤៥.០៤៨	៤៦.៦៤៦	៤៧.០៧៧	៤៧.០៧៧	៤៧.០៧៧	៤៧.៩៥៩	៥៧.០៥៦
វិនិយោគលើសបត្រ	៣២.៥៦៨	៣៤.១៦២	៣៤.៣៨៦	៣៤.៣៨៦	៣៩.២២៦	៤៦.៧៩៧	៤៧.៩៨២	៤៧.៩៨២	៤៧.៩៨២	៤៧.០១៨	៤៩.១៥៩
ស្ថានភាពវិនិយោគអន្តរជាតិ (សុទ្ធ)	-១៦.៥៧៨	-១៧.៣៤៥	-១៩.២៩០	-១៩.២៩០	-២០.៣៤៧	-២២.៩០១	-២៤.៧៤៤	-២៤.៧៤៤	-២៤.៧៤៤	-២៧.០៨០	-៣០.១៤៦

*រាប់បញ្ចូលទាស និងសិទ្ធិដកពិសេស

អត្រាប្តូររូបិយ (រៀល/ដុល្លារ)

៤.០៦២	៤.០៦២	៣.៩៥៥	៣.៩៥៥	៤.០៤០	៤.០៤៥	៤.០៥៥	៤.០៧៥	៤.០៧៥	៤.០៧៥	៤.០៩០	៤.០៩៥
-------	-------	-------	-------	-------	-------	-------	-------	-------	-------	-------	-------

តារាង : ចំណូលគ្រប់ប្រភេទ (គិតជាប៊ីលានរៀល)

ប្រភេទប្រាក់ប្រទេស	ត្រី. ២-១៣	ត្រី. ៣-១៣	ត្រី. ៤-១៣	២០១៣	ត្រី. ១-១៤	ត្រី. ២-១៤	ត្រី. ៣-១៤	ត្រី. ៤-១៤	២០១៤	ត្រី. ១-១៥	ត្រី. ២-១៥
រដ្ឋាភិបាលកណ្តាល	១៥.៤១៤	១៦.១៤៦	១៦.៧៨៣	១៦.៧៨៣	១៧.១៧៦	១៨.១៤៨	១៨.០៤៨	១៨.៩២៣	១៨.៩២៣	១៨.៤១២	១៨.៤៧៩
ប្រាក់កម្ចី	១៥.៤១៤	១៦.១៤៦	១៦.៧៨៣	១៦.៧៨៣	១៧.១៧៦	១៨.១៤៨	១៨.០៤៦	១៨.៩២៣	១៨.៩២៣	១៨.៤១២	១៨.៤៧៩
ធនាគារជាតិនៃកម្ពុជា	៤១៨	៤២៦	៤២១	៤២១	៤២៤	៤២៦	៤០៧	៤០៣	៤០៣	៣៩៧	៣៨៥
បំណុលរដ្ឋសម្រេចរៀន	៤១៨	៤២៦	៤២១	៤២១	៤២៤	៤២៦	៤០៧	៤០៣	៤០៣	៣៩៧	៣៨៥
សេដ្ឋកិច្ចឯកជនប្រាក់បញ្ញើ*	៥.៩៦៣	៦.៥៦០	៦.៨០៦	៦.៨០៦	៧.៩៩៤	៧.៣១០	៧.៧៩៧	៧.៧៩៧	៧.៧៩៧	៨.០៤០	៩.៦៨៥
ប្រាក់បញ្ញើ និងប្រាក់កម្ចី	៣.១៥៧	៣.៧០៥	៣.៨៤៦	៣.៨៤៦	៤.០០៧	៤.៤០៤	៤.៨០១	៤.៨០៤	៤.៨០៤	៤.៨០២	៤.៨៩៣
ប្រាក់កម្ចី	២.៨០៦	២.៨៥៥	២.៩៦០	២.៩៦០	៣.៩៨៧	២.៩០៦	២.៩៩៦	៣.០០៣	៣.០០៣	៣.១៣៨	៤.៧៩១
ផ្នែកឯកជន	១១.១៧៣	១១.០៣១	១២.៣៧៦	១២.៣៧៦	១១.៥៨៤	១២.៥២២	១២.៦៤៧	១២.៦៤៧	១២.៦៤៧	១៤.៥៩៧	១៥.២៤២
សេដ្ឋកិច្ចបរទេសប្រាក់កម្ចី	២.២៦៣	២.៦៤៥	២.៦៤៥	២.៦៤៥	២.៤៨៧	២.៤៨១	៣.៤៨៣	៣.៤៨៣	៣.៤៨៣	៣.២៩២	៣.៤៤២
ប្រាក់កម្ចី	២.២៦៣	២.៦៤៥	២.៦៤៥	២.៦៤៥	២.៤៨៧	២.៤៨១	៣.៤៨៣	៣.៤៨៣	៣.៤៨៣	៣.២៩២	៣.៤៤២
សេដ្ឋកិច្ចមូលបត្របញ្ញើ	៨.៩១១	៨.៣៨៦	៩.៧៣១	៩.៧៣១	៩.០៩៧	៩.០៤១	៩.១៦៤	៩.១៦៤	៩.១៦៤	១០.៩០៥	១១.៧០០
ឥណទានពាណិជ្ជកម្ម	៨.៩១១	៨.៣៨៦	៩.៧៣១	៩.៧៣១	៩.០៩៧	៩.០៤១	៩.១៦៤	៩.១៦៤	៩.១៦៤	១០.៩០៥	១១.៧០០
វិនិយោគផ្ទាល់បរទេស**	១.៧៣១	១.៧៣១	១.៧៣១	១.៧៣១	១.៧១១	១.៧២២	១.៧០៤	១.៧៣១	១.៧៣១	១.៧០៥	១.៧០៥
បំណុលប្រទេសបរទេសវិនិយោគិនផ្ទាល់	១.៧៣១	១.៧៣១	១.៧៣១	១.៧៣១	១.៧១១	១.៧២២	១.៧០៤	១.៧៣១	១.៧៣១	១.៧០៥	១.៧០៥
ចំណូលគ្រប់ប្រភេទ (សរុប)	៣៨.២៩៩	៣៨.៤៥៤	៣៨.០៨៩	៣៨.០៨៩	៣៩.១៨៩	៤០.៤២៦	៤០.៦៤៧	៤០.៦៤៧	៤០.៦៤៧	៤២.៧៥៥	៤៥.៨៩៩

*លើកលែងធនាគារកណ្តាល
**កម្ចីក្រុមហ៊ុនសម្រួល
អត្រាប្តូរប្រាក់ (រៀល/ដុល្លារ)

តារាង១០ : អនុធានាបញ្ជីទូទាត់

	ក្រឹ.២-១៣	ក្រឹ.៣-១៣	ក្រឹ.៤-១៣	២០១៣	ក្រឹ.១-១៤	ក្រឹ.២-១៤	ក្រឹ.៣-១៤	ក្រឹ.៤-១៤	២០១៤	ក្រឹ.១-១៥	ក្រឹ.២-១៥
អនុធានាបញ្ជីទូទាត់											
ការនាំចេញ f.o.b ធៀបនឹងគណនីចរន្ត (តំណទាន)	៦២,៧%	៦៥,៤%	៦០,៧%	៦១,៦%	៥៩,៦%	៦២,៣%	៦៤,២%	៥៩,៣%	៦១,៣%	៥៧,៥%	៦២,៣%
ការនាំចូល f.o.b ធៀបនឹងគណនីចរន្ត (តំណទាន)	៧៧,៥%	៧៦,៧%	៧៧,៩%	៧៧,៥%	៧៦,០%	៧៦,៥%	៧៨,៤%	៧៨,១%	៧៧,៤%	៧៨,៣%	៧៨,៧%
គណនីទំនិញ និងសេវា (តំណទាន) ធៀបនឹងលើកផលក្នុងស្រុកសរុប	៦០,៣%	៦៩,៦%	៧០,១%	៦៥,៧%	៦៧,៥%	៦១,៩%	៦៨,២%	៦៩,៤%	៦៦,៤%	៦៤,៤%	៦២,០%
គណនីទំនិញ និងសេវា (តំណទាន) ធៀបនឹងលើកផលក្នុងស្រុកសរុប	៧៣,៣%	៧២,៤%	៨១,៩%	៧៥,៤%	៦៧,៩%	៧០,១%	៧៩,៧%	៨០,៤%	៧៤,៥%	៦៩,៣%	៧៣,៦%
ចំណូលពីការវិនិយោគ (តំណទាន) ធៀបនឹងគណនីចរន្ត (តំណទាន)	០,៧%	០,៥%	០,៥%	០,៦%	០,៥%	០,៩%	១,៣%	១,៣%	១,០%	១,៤%	០,៤%
ចំណូលពីការវិនិយោគ (តំណទាន) ធៀបនឹងគណនីចរន្ត (តំណទាន)	៦,៧%	៧,៤%	៦,៥%	៧,០%	៧,៦%	៧,៤%	៧,៤%	៦,៨%	៧,៣%	៨,២%	៧,៥%
សមតុល្យគណនីចរន្តធៀបនឹងលើកផលក្នុងស្រុកសរុប	១៥,៩%	៦,៥%	១៥,២%	១២,៩%	៣,១%	១០,៨%	១៣,៩%	១១,៤%	៩,៤%	៥,១%	១២,១%
មុនប្រុងបរទេសធៀបនឹងការនាំចូលទំនិញ និងសេវា (គិតជាខែ)	៣,៩	៣,៩	៣,៦	៣,៩	៤,០	៤,១	៣,៨	៤,០	៤,៣	៤,៣	៤,១
ស្ថានភាពវិនិយោគវិនិយោគ (សុទ្ធ) ធៀបនឹងលើកផលក្នុងស្រុកសរុប*	២០,៥%	៣,៧%	១២,៦%	២៤,១%	៥,២%	១,៤%	១៤,៨%	១០,៩%	៣៦,៥%	១២,៤%	២៤,៧%
សេវាបំណុលធៀបនឹងការនាំចេញទំនិញ និងសេវា	១,១%	១,៥%	១,១%	១,២%	១,៣%	០,៨%	១,៥%	១,៣%	១,២%	១,២%	០,៩%

*គណនាជាលំហូរក្នុងគ្រួសារប្រចាំទិន្នន័យប្រចាំត្រីមាស

កំណត់បញ្ជីបច្ចេកទេស

ទស្សនាទាន និងនិយមន័យ

ស្ថិតិជញ្ជីងទូទាត់ (BOP) និងស្ថិតិស្ថានភាពវិនិយោគអន្តរជាតិ (IIP) ត្រូវបានចងក្រងដោយការិយាល័យស្ថិតិជញ្ជីងទូទាត់នៃនាយកដ្ឋានស្ថិតិ នៃធនាគារជាតិនៃកម្ពុជា ។ ស្ថិតិដែលចេញផ្សាយក្នុងព្រឹត្តិបត្រនេះ ជាទូទៅត្រូវបានចងក្រងឲ្យស៊ីគ្នាជាមួយនឹងស្ថង់ដារនៃវិធីសាស្ត្រចងក្រងស្ថិតិជញ្ជីងទូទាត់របស់មូលនិធិរូបិយវត្ថុអន្តរជាតិ បោះពុម្ពលើកទី៥ ។ ចាប់ពីត្រីមាសទី១ ឆ្នាំ២០១៤ ធនាគារជាតិនៃកម្ពុជានឹងផ្សព្វផ្សាយទិន្នន័យស្ថិតិជញ្ជីងទូទាត់ និងស្ថានភាពវិនិយោគអន្តរជាតិជាប្រចាំ (គិតជាបីលានរៀល) ។

ជាគោលការណ៍ ស្ថិតិនេះត្រូវបានចងក្រងដោយផ្អែកតាមអនុសាសន៍នៃវិធីសាស្ត្រចងក្រងស្ថិតិជញ្ជីងទូទាត់បោះពុម្ពលើកទី៥ របស់មូលនិធិរូបិយវត្ថុអន្តរជាតិ ។ ក៏ប៉ុន្តែក្នុងការអនុវត្តជាក់ស្តែងវិញ ដោយសារពុំមានទិន្នន័យគ្រប់គ្រាន់នោះតម្រូវឱ្យមានការប៉ាន់ស្មានចំពោះទិន្នន័យ និងចំណាត់ថ្នាក់ខ្លះៗ ។ គ្រប់ប្រតិបត្តិការត្រូវបានដាក់ប៉ាន់ស្មានតម្លៃតាមថ្លៃទីផ្សារក្នុងករណីដែលអាចធ្វើទៅបាន ។ ការនាំចេញត្រូវបានប៉ាន់តម្លៃផ្អែកលើមូលដ្ឋាន f.o.b ។ ចំណែកទិន្នន័យនាំចូលដែលត្រូវបានប្រមូលពីគយ ដោយផ្អែកលើតម្លៃ c.i.f នោះត្រូវបានកែតម្រូវឱ្យទៅជា f.o.b ។ ការនាំចេញ និងការនាំចូលទំនិញ ត្រូវបានកត់ត្រានៅពេលឆ្លងកាត់តាមគយ ។ ទិន្នន័យដែលយកចេញមកពីការកត់ត្រាបែបរដ្ឋបាល ជាពិសេសទិន្នន័យសម្រាប់ផ្នែកសេវាកម្ម ប្រាក់ចំណូល និងបង្វែរ ត្រូវបានកត់ត្រានៅពេលទូទាត់ ឬលើមូលដ្ឋានបូកបង្គរពូន ។ ដូចគ្នានេះដែរ ប្រតិបត្តិការហិរញ្ញវត្ថុក៏ត្រូវបានកត់ត្រានៅពេលទូទាត់ ឬមូលដ្ឋានបូកបង្គរពូន ។ ការកត់ត្រាបំណុលហួសកាលកំណត់ត្រូវបានធ្វើឡើងស្របតាមស្ថង់ដារនៃវិធីសាស្ត្រចងក្រងស្ថិតិជញ្ជីងទូទាត់របស់មូលនិធិរូបិយវត្ថុអន្តរជាតិបោះពុម្ពលើកទី៥ ។

ជាគោលការណ៍ ស្ថិតិជញ្ជីងទូទាត់គ្របដណ្តប់រាល់ប្រតិបត្តិការរបស់រដ្ឋាភិបាល អង្គការគ្រួសារ ឯកត្តជន និងសហគ្រាសជានិវាសនរបស់ប្រទេសកម្ពុជាជាមួយនឹងអនិវាសន ។ ក៏ប៉ុន្តែក្នុងគណនីចរន្ត (នៃស្ថិតិជញ្ជីងទូទាត់) អ្នកចងក្រងស្ថិតិបានជួបនូវការលំបាកក្នុង (១) ការប្រមូលទិន្នន័យជាទំនិញដែលពុំបានឆ្លងកាត់តាមគយ (២) ការកត់ត្រាទិន្នន័យសេវាកម្មផ្សេងៗ និងប្រាក់ចំណូលដែលបច្ចុប្បន្នត្រូវបានចងក្រងដោយទិន្នន័យក្នុងរបាយការណ៍រដ្ឋបាលប្រចាំឆ្នាំនិងឆ្នាំ និងក្នុងការអង្កេតម្តងម្កាល និង (៣) ការប្រមូលព័ត៌មានអំពីការបង្វែរចរន្តឯកជននិងផ្លូវការ និងការបង្វែរដើមទុន ។ ក្នុងរបាយការណ៍ស្ថិតិស្ថានភាពវិនិយោគអន្តរជាតិនៃគណនីហិរញ្ញវត្ថុ មានបញ្ហាជាច្រើនបានចោទឡើងក្នុងការគ្របដណ្តប់រាល់ប្រតិបត្តិការ និងកម្រិតដែលពាក់ព័ន្ធនឹងវិនិយោគផ្ទាល់បរទេស និងវិនិយោគផ្សេងទៀតរបស់ផ្នែកឯកជន និងវិនិយោគរបស់ជនជាតិកម្ពុជានៅក្រៅប្រទេស ។

ការនាំចេញ និងការនាំចូលទំនិញ

ការប៉ាន់ស្មានសម្រាប់ផ្នែកពាណិជ្ជកម្មទំនិញទូទៅ ត្រូវបានធ្វើឡើងសម្រាប់ការនាំចេញនិងនាំចូលទំនិញរួចពន្ធដោយរាប់បញ្ចូលទាំងពាណិជ្ជកម្មទំនិញក្រៅផ្លូវការផងដែរ ។

ចំពោះផ្នែកនាំចេញ មុខទំនិញរួចពន្ធសំខាន់ៗជាងគេបំផុតគឺ ការនាំចេញឈើអារ និងកៅស៊ូក្រៅផ្លូវការ ការនាំចេញស្លៀកបំពាក់តាមប្រព័ន្ធអនុគ្រោះទូទៅ ការនាំចេញកសិផល (ពិសេសស្រូវ និងត្រី) និងការនាំចេញបន្តទៅប្រទេសជិតខាង ។ ការប៉ាន់ស្មានអំពីការនាំចេញឈើអារក្រៅផ្លូវការត្រូវបានធ្វើឡើងដោយផ្អែកលើព័ត៌មានរបស់ប្រទេសជាដៃគូពាណិជ្ជកម្ម និងព័ត៌មានមួយចំណែកផ្សេងទៀតដែលត្រូវបានប្រមូលពីក្រសួងកសិកម្ម រុក្ខាប្រមាញ់ និងនេសាទ ។ ការនាំចេញកសិផល និងកៅស៊ូរួចពន្ធ ត្រូវបានប៉ាន់ស្មានដោយផ្អែកលើទិន្នន័យដែលប្រមូលបានពីក្រសួងកសិកម្ម រុក្ខាប្រមាញ់ និងនេសាទ និងការសាកសួរព័ត៌មានម្តងម្កាលនៅតាមចំណុចត្រួតពិនិត្យរបស់គយ ។ ការនាំចេញបន្ត ត្រូវបានប៉ាន់ស្មានតាមរយៈការគណនាកម្រិតនៃមុខទំនិញជាក់លាក់ក្នុងបរិមាណនាំចូលសរុបនៃមុខទំនិញនោះ ។

ដូចគ្នានេះដែរ **ខាងផ្នែកនាំចូល** ការប៉ាន់ស្មានត្រូវបានធ្វើឡើងចំពោះទំនិញរួចពន្ធ ពោលគឺការនាំចូលដោយរដ្ឋាភិបាល ការនាំចូលតាមគម្រោងនិងទំនិញជំនួយ ការនាំចូលទំនិញជាមូលធនដែលពាក់ព័ន្ធនឹងសហគ្រាសវិនិយោគផ្ទាល់ និង ការនាំចូលវត្ថុធាតុដើមដោយសហគ្រាសផលិតសម្រាប់នាំចេញ ។ ពាណិជ្ជកម្មក្រៅផ្លូវការ ត្រូវបានប៉ាន់ស្មានដោយផ្អែកលើការសាកសួរព័ត៌មានម្តងម្កាលចំពោះមុខទំនិញនាំចូលមួយចំនួនជាពិសេសគឺ ប្រេងឥន្ធនៈ រថយន្ត ឧបករណ៍អេឡិចត្រូនិក និងទំនិញសម្រាប់ប្រើប្រាស់ និងម្ហូបអាហារនិងភេសជ្ជៈ ។

សេវា

ការប៉ាន់ស្មានចំពោះថ្លៃឈ្នួលដឹកជញ្ជូនស្មើនឹង ៧,២% នៃ c.i.f ចំណែកថ្លៃធានារ៉ាប់រងលើការនាំចូលត្រូវបានប៉ាន់ស្មានថាស្មើនឹង ០,៨% នៃតម្លៃនាំចូល c.i.f ។ ចំនួនភាគរយទាំងនេះត្រូវបានពិនិត្យមើលឡើងវិញជាទៀងទាត់ និងត្រូវបានកែសម្រួលឡើងវិញឲ្យបានសមស្រប ។ ថ្លៃឈ្នួលដឹកជញ្ជូនសរុបសម្រាប់ការនាំចូល និងការនាំចេញត្រូវបានបែងចែកដោយឡែកពីគ្នារវាងការដឹកជញ្ជូនតាមផ្លូវអាកាស និងតាមផ្លូវទឹក ។ ថ្លៃឈ្នួលដឹកជញ្ជូនសម្រាប់ការនាំចូល ដែលដឹកដោយក្រុមហ៊ុនអាកាសចរណ៍របស់អនិវាសន៍ ត្រូវបានប៉ាន់ស្មានដោយប្រើប្រាស់ថ្លៃឈ្នួលដឹកជញ្ជូនគិតជាមធ្យមក្នុងមួយតោនគុណនឹងបរិមាណនៃការនាំចូល ។ ថ្លៃឈ្នួលដឹកជញ្ជូនលើការនាំចេញដែលដឹកដោយក្រុមហ៊ុនអាកាសចរណ៍ របស់និវាសន៍ត្រូវបានប៉ាន់ស្មានឡើងដោយប្រើប្រាស់វិធីដូចគ្នា ។

ការដឹកជញ្ជូនតាមផ្លូវអាកាស ថ្លៃឈ្នួលសេវាអ្នកដំណើរដែលទូទាត់ដោយនិវាសន៍ទូទៅក្រុមហ៊ុនអាកាសចរណ៍របស់អនិវាសន៍ ត្រូវបានប៉ាន់ស្មានដោយផ្អែកលើព័ត៌មានអំពីចំនួនអ្នកដំណើរ ដោយគូបផ្សំជាមួយនឹងទិន្នន័យដែលបានប្រមូល ដោយក្រសួងមហាផ្ទៃអំពីចំនួននៃការមកដល់ និងការចេញដំណើររបស់និវាសន៍និងអនិវាសន៍ ថ្លៃសំបុត្រយន្តហោះគិតជាមធ្យម និងការផ្ទុកអ្នកដំណើរដោយក្រុមហ៊ុនអាកាសចរណ៍ផ្សេងៗគ្នាដែលបម្រើនៅភ្នំពេញ ។ ចំណែកថ្លៃសំបុត្រយន្តហោះអ្នកដំណើរដែលអនិវាសន៍បានទូទាត់ឱ្យទៅក្រុមហ៊ុនអាកាសចរណ៍របស់និវាសន៍ ត្រូវបានប៉ាន់ស្មានដោយប្រើប្រាស់វិធីដូចគ្នា ។ សេវាដឹកជញ្ជូនតាមផ្លូវអាកាសផ្សេងទៀត ត្រូវបានប៉ាន់ស្មានដោយផ្អែកលើព័ត៌មានដែលបានផ្តល់ដោយក្រុមហ៊ុនអាកាសចរណ៍របស់និវាសន៍ ចំពោះការចំណាយនៅតាមចំណតយន្តហោះបរទេស និងព័ត៌មានដែលបានផ្តល់ដោយអាជ្ញាធរអាកាសចរណ៍ស៊ីវិល ចំពោះការចំណាយនៅកម្ពុជាដោយក្រុមហ៊ុនអាកាសចរណ៍របស់អនិវាសន៍។

ការដឹកជញ្ជូនតាមផ្លូវទឹក ថ្លៃឈ្នួលដឹកជញ្ជូនលើការនាំចូលតាមនាវារបស់អនិវាសន៍ ត្រូវបានប៉ាន់ស្មានដោយដកចេញថ្លៃឈ្នួលដឹកជញ្ជូនទំនិញនាំចូលតាមអាកាស ពីការប៉ាន់ស្មានថ្លៃឈ្នួលដឹកជញ្ជូនលើការនាំចូលសរុប ហើយគុណនឹងចំណែកនៃការដឹកជញ្ជូនតាមនាវារបស់អនិវាសន៍ ។ ថ្លៃឈ្នួលដឹកជញ្ជូនលើការនាំចេញតាមនាវារបស់អនិវាសន៍ ត្រូវបានប៉ាន់ស្មានដោយយកថ្លៃឈ្នួលដឹកជញ្ជូនមធ្យមចំពោះទំនិញនាំចេញគុណនឹងសមាមាត្រនៃការនាំចេញ (គិតជាតោន) ដែលដឹកដោយនាវារបស់និវាសន៍ ។ សេវាដឹកជញ្ជូនតាមផ្លូវទឹកផ្សេងទៀតត្រូវបានប៉ាន់ស្មានដោយផ្អែកលើព័ត៌មានដែលបានផ្តល់ដោយភ្នាក់ងារនាវាចរណ៍ និងអាជ្ញាធរកំពង់ផែរបស់និវាសន៍ ។

ចំពោះប្រាក់ចំណូលពីសេវាធ្វើដំណើរ (ឥណទាន) ការប៉ាន់ស្មានដោយឡែកៗពីគ្នា ត្រូវបានធ្វើចំពោះការចំណាយដោយអ្នកលេងល្បែង អ្នកទេសចរ ពាណិជ្ជករ និងបុគ្គលិករបស់អង្គការអន្តរជាតិ ។ ព័ត៌មានស្តីពីចំនួននៃការមកដល់នៃភ្ញៀវទេសចរ និងពាណិជ្ជករ ត្រូវបានដាក់រួមគ្នាជាមួយនឹងព័ត៌មានស្តីពីរយៈពេលនៃការស្នាក់អាស្រ័យ និងការចំណាយគិតជាមធ្យមតាមប្រភេទនីមួយៗដែលត្រូវបានប្រមូលពីក្រសួងទេសចរណ៍ និងភ្នាក់ងារធ្វើដំណើរនានា ។ ចំណែកបុគ្គលិកធ្វើការរយៈពេលខ្លីរបស់អង្គការអន្តរជាតិនៅកម្ពុជា និងបុគ្គលិករបស់ភ្នាក់ងារផ្តល់ជំនួយ ការប៉ាន់ស្មានត្រូវបានធ្វើឡើងដោយផ្អែកលើចំនួនបុគ្គលិកទាំងនេះ និងការចំណាយតាមប្រភេទនីមួយៗ ។ ការប៉ាន់ស្មានប្រាក់ចំណាយលើសេវាធ្វើដំណើរ (ឥណទាន) ត្រូវបានធ្វើឡើងដោយផ្អែកលើចំនួននៃការចេញដំណើររបស់និវាសន៍ រយៈពេលនៃការស្នាក់អាស្រ័យ និងការចំណាយតាមប្រភេទនីមួយៗនៅក្រៅប្រទេស ។ ការប៉ាន់ស្មានត្រូវបានធ្វើឡើងដោយឡែកពីគ្នា ចំពោះការធ្វើដំណើរផ្ទាល់ខ្លួន និងពាណិជ្ជកម្ម ប៉ុន្តែក្នុងការបោះពុម្ពផ្សាយទិន្នន័យទាំងពីរនេះពុំបានញែកឱ្យដាច់ពីគ្នាទេ ។

សេវាផ្សេងៗ រាប់បញ្ចូលក្នុងផ្នែកឥណទានគឺ : ប្រាក់ចំណូលពីសហគ្រាសទូរគមនាគមន៍ជាអនិវាសជន ចំពោះសេវាទូរគមនាគមន៍ដែលបានផ្តល់ឲ្យកម្ពុជា (ផ្នែកលើទិន្នន័យដែលបានទទួលពីក្រសួងប្រៃសណីយ៍និងទូរគមនាគមន៍) ការប៉ាន់ស្មានអំពីប្រាក់ចំណាយលើការជួល និងការទិញសេវាដោយស្ថានទូតបរទេសនៅកម្ពុជា (ផ្នែកលើការសាកសួរព័ត៌មាននៅតាមស្ថានទូតបរទេសប្រចាំនៅកម្ពុជា) ការប៉ាន់ស្មានអំពីសេវាផ្ទាល់ខ្លួន វប្បធម៌និងកំសាន្ត ការប៉ាន់ស្មានអំពីថ្លៃឈ្នួលសម្របសម្រួល និងសេវាផ្សេងៗ និងការចំណាយរបស់បេសកកម្មការទូតបរទេសនៅកម្ពុជា ។ រាប់បញ្ចូលក្នុងផ្នែកឥណទានគឺ : ប្រាក់ចំណាយរបស់ក្រសួងប្រៃសណីយ៍ និងទូរគមនាគមន៍ ដែលបានទូទាត់ឱ្យទៅសហគ្រាសទូរគមនាគមន៍របស់អនិវាសជន ការប៉ាន់ស្មានអំពីប្រាក់ចំណាយលើពន្ធសួយសារ និងថ្លៃអាជ្ញាប័ណ្ណ ការប៉ាន់ស្មានអំពីការចំណាយឱ្យទៅអ្នកម៉ៅការជាអនិវាសជនដែលផ្តល់សេវាសាងសង់តាមគម្រោងដែលបានទូទាត់ដោយការបង្វែរជំនួយអភិវឌ្ឍន៍ (ការប៉ាន់ស្មាននេះ ត្រូវបានធ្វើឡើងជាមួយនឹងប្រតិបត្តិការពាក់ព័ន្ធនឹងជំនួយផ្សេងទៀត) (សូមមើលបង្វែរចរន្ត) ការប៉ាន់ស្មានអំពីសេវាផ្ទាល់ខ្លួន វប្បធម៌និងកំសាន្ត ការប៉ាន់ស្មានអំពីការចំណាយលើសេវាធានារ៉ាប់រងសុទ្ធដែលទូទាត់ឱ្យទៅអ្នកធានារ៉ាប់រងជាអនិវាសជនសម្រាប់ការនាំចូល និងហានិភ័យផ្សេងៗក្រៅពីជីវិតមនុស្សដែលកើតឡើងក្នុងប្រទេសកម្ពុជា (ព័ត៌មានទទួលបានពីសហគ្រាសធានារ៉ាប់រង) កម្រៃសេវាលើបំណុលផ្លូវការ និងប្រាក់បង់ប្រចាំឆ្នាំសម្រាប់ជាសមាជិកភាពរបស់កម្ពុជាដែលទូទាត់ឱ្យទៅមូលនិធិរូបិយវត្ថុអន្តរជាតិ ថ្លៃឈ្នួលប្រតិបត្តិការដែលការវិធីកម្មជាសិទ្ធិអនិវាសជនទូទាត់ឱ្យទៅអនិវាសជន ការប៉ាន់ស្មានអំពីថ្លៃជួលអគារដោយស្ថានទូតកម្ពុជានៅក្រៅប្រទេស ការប៉ាន់ស្មានថ្លៃឈ្នួលគ្រប់គ្រង និងការចំណាយរបស់រដ្ឋាភិបាលកម្ពុជាសម្រាប់ការរក្សាតំណាងរបស់ខ្លួននៅក្រៅប្រទេស និងការចំណាយលើការធ្វើដំណើររបស់មន្ត្រីរាជការទៅក្រៅប្រទេស (ព័ត៌មានទទួលបានពីគណនីរដ្ឋាភិបាល) ។

ការប៉ាន់ស្មាន ដែលផ្អែកលើប្រព័ន្ធបាយការណ៍ប្រតិបត្តិការអន្តរជាតិ និងប្រភពទិន្នន័យផ្សេងទៀតត្រូវបានធ្វើឡើងផងដែរ ចំពោះសេវាទូរគមនាគមន៍ ពន្ធសួយសារ សេវាសាងសង់ សេវាផ្ទាល់ខ្លួន វប្បធម៌និងកំសាន្ត សេវាធានារ៉ាប់រង សេវាហិរញ្ញវត្ថុ សេវារដ្ឋាភិបាល និងសេវាផ្សេងៗទៀត ។

គណនីប្រាក់ចំណូល (ឥណទាន និងឥណពន្ធ)

ការទូទាត់ប្រាក់បៀវត្សឱ្យទៅនិយោជិត ត្រូវបានប៉ាន់ស្មានដោយផ្អែកលើទិន្នន័យដែលបានប្រមូលពីស្ថានទូតបរទេសនិងគណនីរដ្ឋាភិបាល ។ ការប៉ាន់ស្មានលើប្រាក់ចំណូលរបស់វិនិយោគផ្ទាល់ (ឥណទាន) ត្រូវបានធ្វើឡើងដោយផ្អែកលើការប៉ាន់ស្មានប្រាក់ចំណូលពីវិនិយោគផ្ទាល់នៅក្រៅប្រទេស របស់អាណិកជនបរទេសជានិវាសជន និងអ្នកមានធនធានស្តុកស្តម្ភជាជនជាតិកម្ពុជា (ពិសេសគឺផ្ទះសំបែង) ព្រមទាំងការវិនិយោគផ្ទាល់ក្នុងសហគ្រាសនៅក្រៅប្រទេស ។ ការប៉ាន់ស្មានអំពីប្រាក់ចំណូលពីការវិនិយោគផ្ទាល់របស់អនិវាសជន (ឥណពន្ធ) ត្រូវបានធ្វើឡើងដោយប្រើប្រាស់ផ្ទាល់នូវទិន្នន័យដែលប្រមូលពីធនាគារពាណិជ្ជនិងក្រុមប្រឹក្សាអភិវឌ្ឍន៍កម្ពុជា ចំពោះផ្នែកសហគ្រាសផ្សេងទៀត ។ ការប៉ាន់ស្មានលើការចំណាយការប្រាក់ត្រូវបានទាញយកពីទិន្នន័យរបស់ធនាគារជាតិនៃកម្ពុជា និងធនាគារពាណិជ្ជ ។ ប្រាក់ចំណូលពីការវិនិយោគលើផលបត្រ (ឥណទាន) ត្រូវបានប៉ាន់ស្មានដោយផ្អែកលើការសន្មតអំពីភាគលាភនិងការប្រាក់ ដែលត្រូវបានប្រើប្រាស់សម្រាប់ការប៉ាន់ស្មានវិនិយោគលើផលបត្រនៅក្រៅប្រទេសដោយអាណិកជន និងអ្នកមានធនធានស្តុកស្តម្ភជាជនជាតិកម្ពុជារស់នៅកម្ពុជា ។ ប្រាក់ចំណូលពីការវិនិយោគលើផលបត្រ (ឥណពន្ធ) ត្រូវបានប៉ាន់ស្មានថាស្មើនឹងសូន្យដោយហេតុថាទីផ្សារមូលបត្រនៅកម្ពុជាទើបនឹងបង្កើតថ្មីពុំទាន់មានដំណើរការពេញលេញនៅឡើយ ហើយទិន្នន័យក៏ពុំទាន់អាចប្រើប្រាស់បានដែរ ។ ប្រាក់ចំណូលពីការវិនិយោគផ្សេងទៀត ត្រូវបានប៉ាន់ស្មានដោយប្រើប្រាស់នូវប្រភពទិន្នន័យជាច្រើន ។

គណនីបង្វែរថវិកា (ឥណទាន និងឥណពន្ធ)

ទិន្នន័យអំពីបង្វែរថវិកាត្រូវបានប្រមូលមកពីក្រុមប្រឹក្សាអភិវឌ្ឍន៍កម្ពុជា និងស្រង់ពីគណនីរដ្ឋាភិបាល ។ បន្ថែមលើនេះការប៉ាន់ស្មានត្រូវបានធ្វើឡើងចំពោះការផ្ទេរប្រាក់ដើម្បីផ្គត់ផ្គង់គ្រួសារ និងការផ្ទេរប្រាក់របស់ពលករនៅក្រៅប្រទេសដែលទទួលបានពីអនិវាសន៍ ។

គណនីបង្វែរដើមទុន

ទិន្នន័យអំពីការលើកលែងបំណុលផ្លូវការ ត្រូវបានប្រមូលពីការិយាល័យគ្រប់គ្រងបំណុលនៃក្រសួងសេដ្ឋកិច្ច និងហិរញ្ញវត្ថុ ។ ទិន្នន័យអំពីការលើកលែងបំណុលរបស់ផ្នែកឯកជនពុំទាន់អាចរកបាននៅឡើយ ។ ទិន្នន័យអំពីបង្វែរដើមទុនផ្សេងទៀតត្រូវបានប្រមូលពីក្រុមប្រឹក្សាអភិវឌ្ឍន៍កម្ពុជា ។

គណនីហិរញ្ញវត្ថុ និងហិរញ្ញប្បទានពិសេស

វិនិយោគផ្ទាល់នៅក្រៅប្រទេស ត្រូវបានសន្មតថាមានតិចតួច ហើយត្រូវបានប៉ាន់ស្មានដោយផ្អែកលើព័ត៌មានអំពីអាណិកជនបរទេសជាតិវិនិយោគិន និងអ្នកមានធនធានស្តុកស្តម្ភជាជនជាតិកម្ពុជា (ពិសេសគឺផ្ទះសំបែង) ព្រមទាំងការវិនិយោគផ្ទាល់ក្នុងសហគ្រាសនៅក្រៅប្រទេស ។ ការប៉ាន់ស្មានលើការវិនិយោគផ្ទាល់នៅកម្ពុជាត្រូវបានធ្វើឡើង ដោយផ្អែកលើទិន្នន័យដែលត្រូវបានប្រមូលពីធនាគារពាណិជ្ជ និងក្រុមប្រឹក្សាអភិវឌ្ឍន៍កម្ពុជា ។ វិនិយោគលើផលបត្រនៅក្រៅប្រទេស ត្រូវបានធ្វើឡើងដោយផ្អែកលើការប៉ាន់ស្មានអំពីការវិនិយោគលើទីផ្សារមូលបត្ររបស់អាណិកជនបរទេស និងអ្នកមានធនធានស្តុកស្តម្ភជាជនជាតិកម្ពុជារស់នៅកម្ពុជា ។ វិនិយោគលើផលបត្រនៅកម្ពុជា ត្រូវបានប៉ាន់ស្មានថាមានតិចតួចស្តុចស្តើង ហើយក៏ពុំបានធ្វើការវាស់វែងដែរ ។ ទិន្នន័យស្តីពីប្រតិបត្តិការវិនិយោគផ្សេងទៀត ត្រូវបានចងក្រងដោយផ្អែកលើប្រភពមួយចំនួនដូចជា ក្រសួងសេដ្ឋកិច្ចនិងហិរញ្ញវត្ថុ ធនាគារជាតិនៃកម្ពុជា និងធនាគារពាណិជ្ជ ។ ទិន្នន័យអំពីទ្រព្យសកម្មជាទុនបម្រុងបរទេស ត្រូវបានស្រង់ពីស៊ីតិវិបិយវត្ថុ ។ ចំពោះខ្ទង់ហិរញ្ញប្បទានពិសេសត្រូវបានប៉ាន់ស្មានដោយផ្អែកលើទិន្នន័យដែលប្រមូលបានពីក្រសួងសេដ្ឋកិច្ចនិងហិរញ្ញវត្ថុ ។

ស្ថានភាពវិនិយោគអន្តរជាតិ និងបំណុលក្រៅប្រទេស

ស្ថិតិស្ថានភាពវិនិយោគអន្តរជាតិ ត្រូវបានចងក្រងឡើងដោយប្រើប្រាស់វិធីសាស្ត្រជាច្រើនផ្សេងៗគ្នា ។ ការប៉ាន់ស្មានអំពីវិនិយោគផ្ទាល់នៅក្រៅប្រទេស ត្រូវបានធ្វើឡើងជាទូទៅដោយផ្អែកលើគំរូប៉ាន់ស្មានដែលបានអធិប្បាយខាងលើ និងត្រូវបានបំពេញបន្ថែមដោយព័ត៌មានដែលទទួលបានពីសារព័ត៌មាន និងប្រភពផ្សេងទៀតអំពីការវិនិយោគផ្ទាល់ ក្នុងសហគ្រាសនៅក្រៅប្រទេស ។ វិនិយោគផ្ទាល់នៅប្រទេសកម្ពុជាត្រូវបានប៉ាន់ស្មានដោយផ្ទាល់ផ្អែកលើប្រភពទិន្នន័យ ។ វិនិយោគលើផលបត្ររបស់និវាសន៍កម្ពុជានៅក្រៅប្រទេស ក៏ត្រូវបានប៉ាន់ស្មានផងដែរដោយផ្អែកលើគំរូប៉ាន់ស្មានដែលបានអធិប្បាយខាងលើ ។ វិនិយោគលើផលបត្រនៅកម្ពុជាត្រូវបានប៉ាន់ស្មានថាស្មើនឹងសូន្យ ដោយហេតុថាទិន្នន័យពីទីផ្សារមូលបត្រនៅកម្ពុជាពុំទាន់អាចរកបាននៅឡើយ ។ ការប៉ាន់ស្មានវិនិយោគផ្សេងទៀតត្រូវបានទាញយកពីប្រភពផ្សេងៗទៀត ។ ការប៉ាន់ស្មានអំពីខ្ទង់ឥណទាន និងឥណពន្ធពាណិជ្ជកម្មត្រូវបានធ្វើឡើងដោយផ្អែកលើទិន្នន័យនាំចេញនិងនាំចូល ។ ការប៉ាន់ស្មានអំពីទ្រព្យសកម្ម និងទ្រព្យអកម្មបរទេសរបស់ធនាគារពាណិជ្ជត្រូវបានធ្វើឡើងដោយផ្អែកលើទិន្នន័យ ដែលត្រូវបានប្រមូលដោយធនាគារជាតិនៃកម្ពុជា ។ គំរូប៉ាន់ស្មានដែលបានអធិប្បាយខាងលើក៏ត្រូវបានប្រើប្រាស់ផងដែរ ដើម្បីប៉ាន់ស្មានវិនិយោគផ្សេងទៀតនៅក្រៅប្រទេស ។ ទ្រព្យសកម្មជាទុនបម្រុងបរទេសត្រូវបានប៉ាន់ស្មានដោយផ្អែកលើទិន្នន័យដែលបានផ្តល់ដោយមូលនិធិវិបិយវត្ថុអន្តរជាតិ ។

ការប៉ាន់ស្មានបំណុលក្រៅប្រទេស ត្រូវបានធ្វើឡើងដោយផ្អែកលើប្រភពទិន្នន័យមួយចំនួនដូចជា ការកត់ត្រារបស់ក្រសួងសេដ្ឋកិច្ច និងហិរញ្ញវត្ថុ និងធនាគារជាតិនៃកម្ពុជា តារាងតុល្យការរបស់ធនាគារពាណិជ្ជដែលធ្វើមកធនាគារជាតិនៃកម្ពុជានិងការអង្កេតដែលធ្វើឡើងដោយក្រុមប្រឹក្សាអភិវឌ្ឍន៍កម្ពុជា ។ បំណុលក្រៅប្រទេសរបស់ផ្នែកឯកជនដែលពុំមានការធានាពីរដ្ឋាភិបាលរួមមាន ៖ ឥណទានចំពោះវិនិយោគិនផ្ទាល់បរទេសដោយរាប់បញ្ចូលបំណុលលើគណនីរដ្ឋាភិបាលក្រុមហ៊ុន

និងក្រុមហ៊ុនចំពោះខ្លួនទិន្នន័យដូចជា ការនាំចូលថ្លៃឈ្នួលគ្រប់គ្រង ថ្លៃឈ្នួលគណនេយ្យ ថ្លៃឈ្នួលសេវាផ្សេងទៀត និងការប្រាក់និងភាគលាភ ព្រមទាំងឥណទានចំពោះសហគ្រាសកម្ពុជា ។ ឥណទានចំពោះវិនិយោគផ្ទាល់បរទេសត្រូវបានដាក់បញ្ចូលជាមួយនឹងទុនវិនិយោគផ្ទាល់ផ្សេងៗពេលគឺពុំដាក់បញ្ចូលទៅក្នុងបំណុលក្រៅប្រទេសឡើយហើយជាលទ្ធផលទិន្នន័យអំពីទ្រព្យអកម្មជាបំណុលទាំងនេះ ពុំបានកំណត់ឱ្យដាច់ដោយឡែកពីគ្នាទេ ។ ទិន្នន័យពីប្រាក់កម្ចីដែលសហគ្រាសកម្ពុជាជំពាក់ម្ចាស់បំណុលបរទេស ត្រូវបានចងក្រងឡើងដោយផ្អែកលើទិន្នន័យរបស់ក្រុមប្រឹក្សាអភិវឌ្ឍន៍កម្ពុជា ។ ឥណទានចំពោះធនាគារពាណិជ្ជក្នុងស្រុកត្រូវបានប៉ាន់ស្មានដោយផ្ទាល់ផ្អែកលើទិន្នន័យនៃតារាងតុល្យការរបស់ធនាគារពាណិជ្ជដែលផ្ញើមកធនាគារជាតិនៃកម្ពុជា ។

ការផ្សព្វផ្សាយ និងការកែលម្អឡើងវិញ

ស្ថិតិប្រចាំឆ្នាំត្រូវបានចុះផ្សាយក្នុងរបាយការណ៍ធនធាននិងឆ្នាំរបស់ធនាគារជាតិនៃកម្ពុជា (តាមធម្មតាក្នុងលេខចេញផ្សាយក្នុងខែមិថុនានៃឆ្នាំយោង) និងសៀវភៅស្ថិតិជញ្ជីងទូទាត់ (ប្រចាំត្រីមាស និងឆ្នាំ) របស់មូលនិធិរូបិយវត្ថុអន្តរជាតិ ។ ការគ្របដណ្តប់និយមន័យ និងចំណាត់ថ្នាក់ទិន្នន័យដែលត្រូវបានប្រើប្រាស់ក្នុងការដាក់បង្ហាញទិន្នន័យស្ថិតិជញ្ជីងទូទាត់ និងស្ថានភាពវិនិយោគអន្តរជាតិ មានលក្ខណៈដូចគ្នា ហើយទិន្នន័យទាំងអស់នេះត្រូវបានគិតជាប្រយុទ្ធសាស្ត្រ (បីលានរៀល) ។

ស្ថិតិជញ្ជីងទូទាត់ និងស្ថានភាពវិនិយោគអន្តរជាតិ នឹងត្រូវបានកែតម្រូវនៅពេលមានការធ្វើបច្ចុប្បន្នភាពប្រភពទិន្នន័យ និងវិធីសាស្ត្រចងក្រង ។ គោលនយោបាយកែលម្អឡើងវិញរបស់ធនាគារជាតិនៃកម្ពុជា គឺត្រូវដាក់បញ្ចូលនូវការកែលម្អឡើងវិញដ៏សំខាន់ណាមួយទៅក្នុងស្ថិតិឱ្យបានឆាប់តាមលទ្ធភាពដែលអាចធ្វើទៅបាន ដើម្បីធ្វើឱ្យស្ថិតិដែលបានកែលម្អនេះបានទៅដល់អ្នកប្រើប្រាស់ទិន្នន័យទាន់ពេលវេលា ។ ក្នុងខណៈពេលដែលរាល់ការព្យាយាមត្រូវបានធ្វើឡើងដើម្បីឱ្យមានភាពស៊ីគ្នារវាងស្ថិតិជញ្ជីងទូទាត់និងស្ថិតិគណនេយ្យជាតិដែលដំឡើងដោយវិទ្យាស្ថានជាតិស្ថិតិ លទ្ធភាពរបស់ធនាគារជាតិនៃកម្ពុជាក្នុងការដាក់បញ្ចូលទិន្នន័យដែលបានកែលម្អនៅក្នុងដំណាក់កាលយឺតជាងវិទ្យាស្ថានជាតិស្ថិតិ អាចបណ្តាលឱ្យមានភាពខុសគ្នារវាងស្ថិតិជញ្ជីងទូទាត់ និងស្ថិតិគណនេយ្យជាតិ ។

Message from the Governor

The National Bank of Cambodia (NBC) is pleased to introduce the 48th edition, The Second Quarter 2015 of Cambodia's Balance of Payments Statistics (CBOPS) Bulletin, which has been prepared and published quarterly by the NBC in both Khmer and English based on the guidelines of the *Fifth Edition of the Balance of Payments Manual (BPM5)* of the International Monetary Fund (IMF).

The CBOPS bulletin provides an accessible time series statistics on balance of payments, international investment position and external debts statistics in billion of Khmer Riel by using quarterly average exchange rate and the end-of-period exchange rate.

To facilitate a greater understanding, the users may refer to a brief description of data sources and methods used in the compilation of these statistics in the technical notes at the end of the bulletin.

The NBC would like to express our sincere thanks to our readers, data providers, and all relevant parties for their valuable contributions toward its success to date, and for their continuous assistance.

Thank you very much for your interest in The CBOPS Quarterly Bulletin.

Governor

CheaChanto

September 28, 2015
Phnom Penh

CONTENTS



	Page
NOTES	3
HIGHLIGHTS	4
KEY AGGREGATES	4
KEY POINTS	4
Figure 1: Current Account Aggregates	4
ANALYSIS OF ESTIMATES	5
CURRENT ACCOUNT	5
Figure 2: Exports and Imports	5
Figure 3: Services Credits and Debits	6
Figure 4: Income Credits and Debits	6
Figure 5: Current Transfers Credits and Debits	7
CAPITAL AND FINANCIAL ACCOUNT	7
CAPITAL ACCOUNT	7
Figure 6: Capital and Financial Accounts	7
FINANCIAL ACCOUNT	8
Figure 7: Financial Account Aggregates	8
INTERNATIONAL INVESTMENT POSITION	8
Figure 8: International Investment Position Aggregates	9
CAMBODIA'S BALANCE OF PAYMENTS	10
Table 1: Balance of Payments Summary	10
Table 2: Goods Account	11
Table 3: Services Account	12
Table 4: Income Account	13
Table 5: Current Transfers Account	14
Table 6: Capital Account	15
Table 7: Financial Account	16
Table 8: International Investment Position	17
Table 9: External Debt	18
Table 10: Balance of Payments Ratios	19
TECHNICAL NOTES	21

Notes

Inquiries

For further information about this BOP and related statistics, please contact **Mr. Tann Sokhann**, Director of Statistics Department, Central Banking Directorate, National Bank of Cambodia on (855) 886 211 123 or by email at: tsokhann@online.com.kh

Forthcoming issues

Issue	Expected
<i>Third Quarter 2015</i>	<i>31 December 2015</i>

Changes in this issue

This release includes revisions to some items in Goods Account–Imports–miscellaneous and Services Account (Credits and Debits)–transportation and other services for the first quarter of 2015. Income Account (Credits and Debits) and Current transfers (Credits) have also been revised in the first quarter of 2015.

In addition, some items in Financial Account have been revised, including trade credits, currency and deposits and reserve assets–Foreign financial assets and Other loans–Foreign financial liabilities for the first quarter of 2015. These revisions have been made due mainly to the changes in data sources and compilation methodologies.

Changes in the Current Account and Financial Account Balances due to the above revisions led to change in the level of International Investment Position and External Debt statistics.

Changes in next issue

Changes will also be made to some other BOP components following the revised estimates by data source.

Abbreviations

BOP Balance of Payments
NBC National Bank of Cambodia
n.i.e. Not Included Elsewhere
NIS National Institute of Statistics

Rounding

Any discrepancies between totals and the sum of the component aggregates in this publication are due to rounding.

Unit of Currency

1 billion KHR = 1,000,000,000 KHR

HIGHLIGHTS

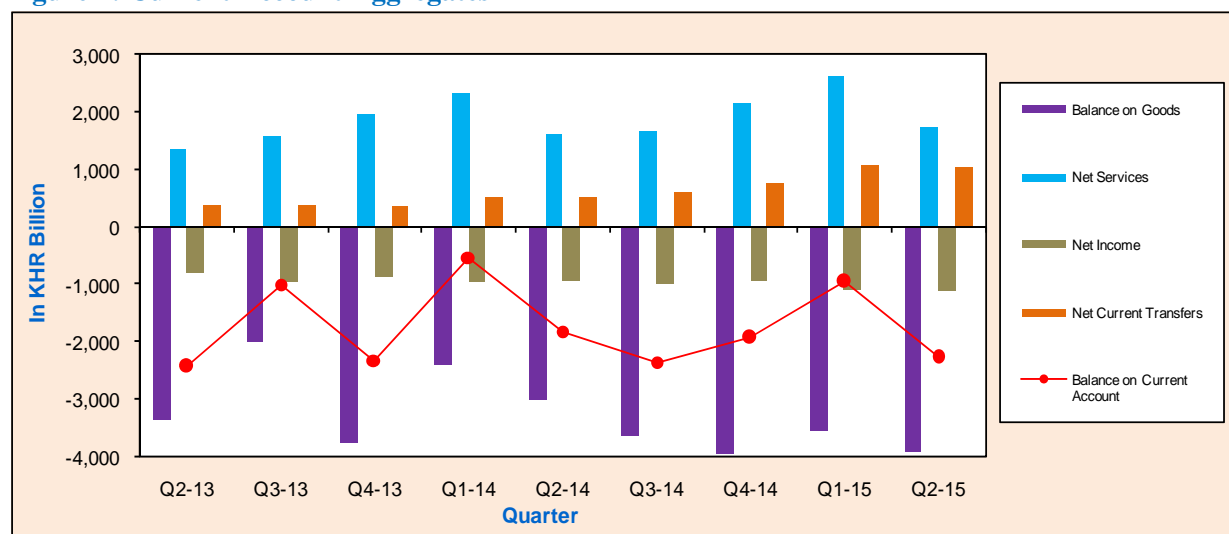
KEY AGGREGATES

KHR Billion	Q1-14	Q2-14	Q3-14	Q4-14	Q1-15	Q2-15	% Change Q2-15/Q1-14	% Change Q2-15/Q2-14
CURRENT ACCOUNT								
Balance on Goods	-2,406	-2,996	-3,624	-3,946	-3,548	-3,909	10.2	30.5
Net Services	2,332	1,608	1,682	2,157	2,623	1,726	-34.2	7.3
Net Income	-976	-933	-1,014	-921	-1,106	-1,131	2.3	21.2
Net Current Transfers	522	495	602	776	1,068	1,038	-2.8	--
Balance on Current Account	-529	-1,826	-2,355	-1,934	-962	-2,276	--	24.6
CAPITAL AND FINANCIAL ACCOUNTS								
Balance on Capital Account	277	279	282	283	174	174	0.3	-37.7
Balance on Financial Account	345	1,338	2,234	1,763	849	2,284	--	70.8
INTERNATIONAL INVESTMENT POSITION								
Net International Investment Position	-20,166	-20,397	-22,901	-24,744	-27,080	-30,146	11.3	47.8

KEY POINTS

The Cambodia's current account balance indicated a deficit of KHR 2,276 billion in the second quarter of 2015, equivalent to 12.1% of gross domestic products (GDP) at current price. The increased deficit of KHR 1,314 billion on the previous quarter was primarily contributed by the increased deficit of balance on goods and income accounts by 10.2% and 2.3%, respectively.

Figure 1: Current Account Aggregates



The capital account recorded a surplus of KHR 174 billion in the second quarter of 2015, an increase of 0.3% over the previous quarter. The financial account balance showed a net inflow of KHR 2,284 billion as a result of the increased net inflow of direct investment and other investment.

The international investment position showed a net foreign liabilities of KHR 30,146 billion at the end of the second quarter of 2015, an increase of 11.3% on net foreign liabilities at the end of the first quarter of 2015 and 34.3% on net foreign liabilities at the end of the second quarter of 2014.

ANALYSIS OF ESTIMATES

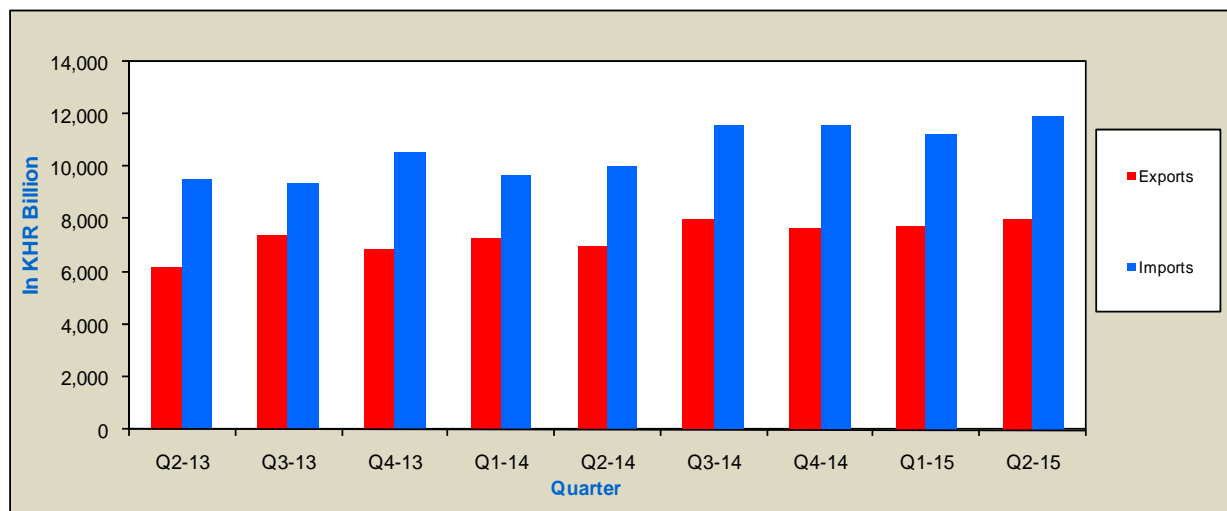
CURRENT ACCOUNT

The current account deficit equated to 12.1% of the GDP at current market prices in the second quarter of 2015, compared with 5.1% in the previous quarter. The increase in current account balance deficit as a result of the increases in deficit of balance on goods (10.2%) and net income (2.3%), and a decreased surplus in net services (34.2%).

GOODS

The balance on goods was a deficit of KHR 3,909 billion, a rise of KHR 361 billion (10.2%) and KHR 913 billion (30.5%) over the previous quarter and the same quarter last year, respectively.

Figure 2: Exports and Imports



Exports (f.o.b.) rose by KHR 294 billion (3.8%), up from 7,726 billion in the first quarter 2015 to KHR 8,020 billion in the second quarter of 2015. The increase in exports was mainly due to an increase in exports under Generalized System of Preferences (GSP) of KHR 462 billion (6.8%). By comparison to the second quarter of the last year, the exports increased by KHR 1,012 billion (14.5%).

Imports (f.o.b.) was KHR 11,929 billion during the quarter, an increase of KHR 656 billion (5.8%) over the previous quarter of KHR 11,274 billion. This was primarily contributed by the increases of garment materials (KHR 844 billion), fertilizers (KHR 145 billion), construction materials (KHR 137 billion), fuel lubricants and related materials (KHR 122 billion), machinery and transport equipment (KHR 106 billion) etc.

SERVICES

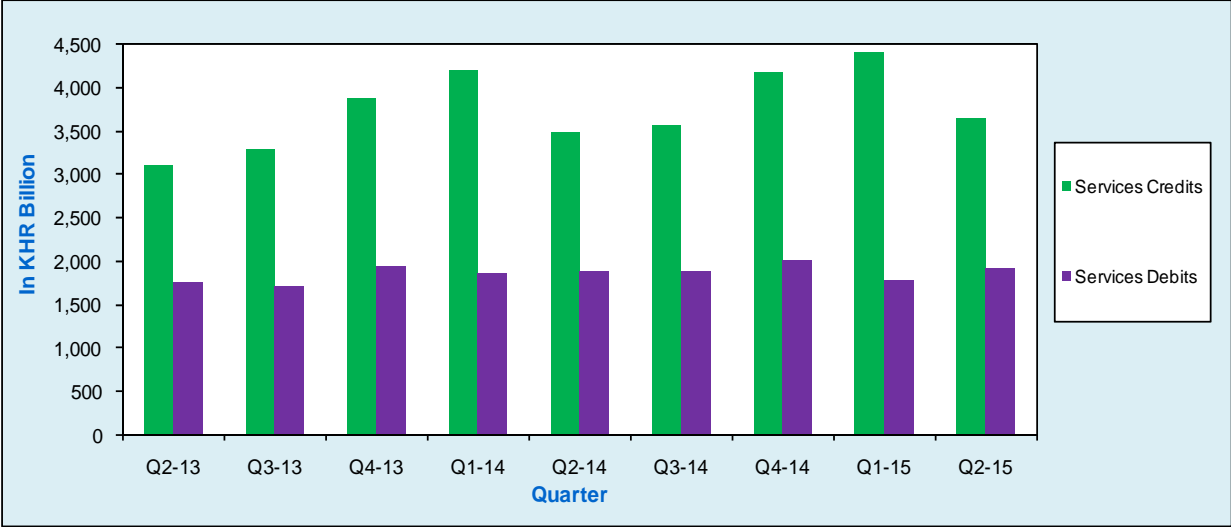
Net services surplus was KHR 1,726 billion in the second quarter of 2015, a fall of KHR 897 billion (34.2%) from the previous quarter surplus of KHR 2,623 billion. The decrease in net surplus was mainly due to a decrease in net surplus of travel service of KHR 638 billion (20.8%).

Services credits fell by KHR 739 billion (16.9%), down from KHR 4,388 billion in the previous quarter to KHR 3,648 billion in the second quarter of 2015. This decrease was a result of the decreases in travel services of KHR 543 billion (15.5%), transport services of KHR 109 billion (22.7%), other business services of KHR 80 billion (61.7%), and government services KHR 14 billion (9.2%).

Services debits was KHR 1,922 billion in the same quarter, an increase of KHR 158 billion (9.8%) from the previous quarter of KHR 1,764 billion. This was due to the increases in travel

services of KHR 95 billion (22.4%), transport services of KHR 58 billion (6.74%), insurance services of KHR 10 billion (9.3%) etc.

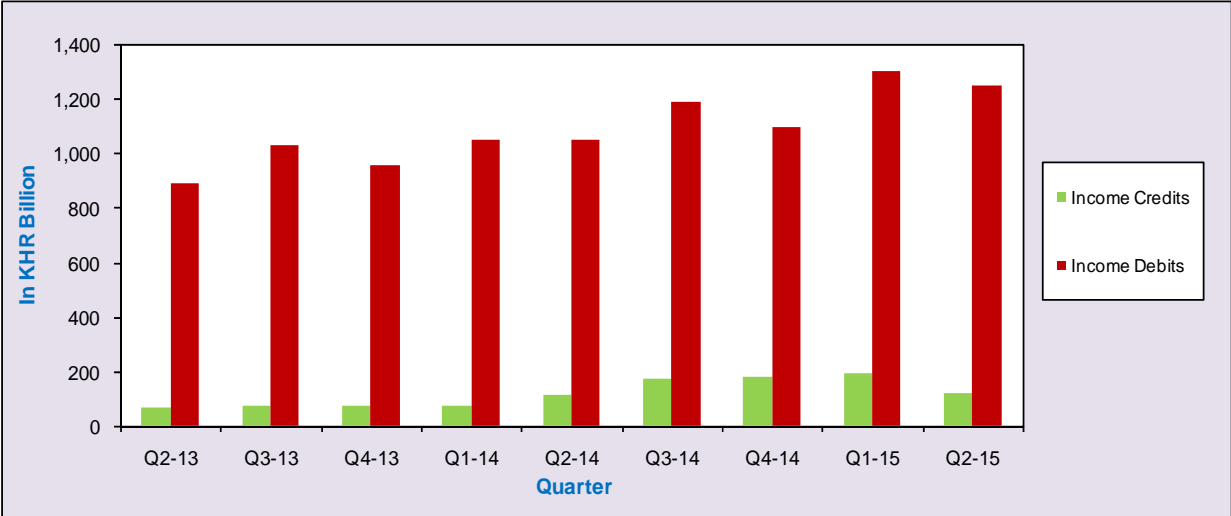
Figure 3: Services Credits and Debits



INCOME

The income deficit increased from KHR 1,106 billion in the first quarter of 2015 to KHR 1,131 billion in the second quarter of 2015. The increase was mainly due to a fall in income receipts (credits). By comparison to the second quarter of 2014, the deficit in the latest quarter widened by KHR 198 billion (21.2%).

Figure 4: Income Credits and Debits



Income credits fell by KHR 77 billion (39.8%) from KHR 193 billion in the first quarter to KHR 116 billion in the second quarter of 2015. This decrease was mainly attributed by a decrease in investment income of KHR 77 billion (41.8%).

Income debits narrowed from KHR 1,299 billion in the first quarter of 2015 to KHR 1,247 billion in the latest quarter. The decrease of KHR 52 billion (4.0%) was mainly due to a fall in other investment income by KHR 54 billion (66.5%), and partly offset by an increase in portfolio investment income of KHR 3 billion (0.2%).

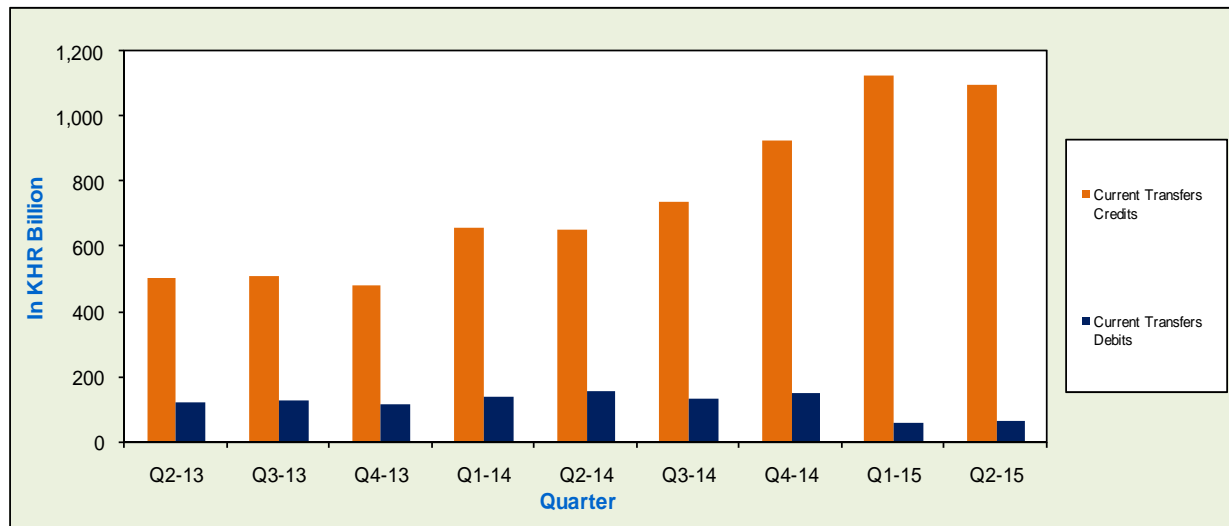
CURRENT TRANSFERS

The surplus of net current transfers narrowed from KHR 1,068 billion in the previous quarter to KHR 1,038 billion in the second quarter of 2015. The decrease of KHR 30 billion was primarily due to a decrease in current transfers credits.

Current transfers credits was KHR 1,099 billion in the second quarter of 2015, a fall of KHR 29 billion (2.5%) over the previous quarter of KHR 1,128 billion, mainly due to a decrease in general government of KHR 88 billion (20.4%).

Current transfers debits increased by KHR 2 billion (2.9%), up from KHR 60 billion in the previous quarter to KHR 61 billion in the latest quarter. The increase in other sector of KHR 5 billion (9.0%) was the main contributor to the increase in current transfers debits.

Figure 5: Current Transfers Credits and Debits

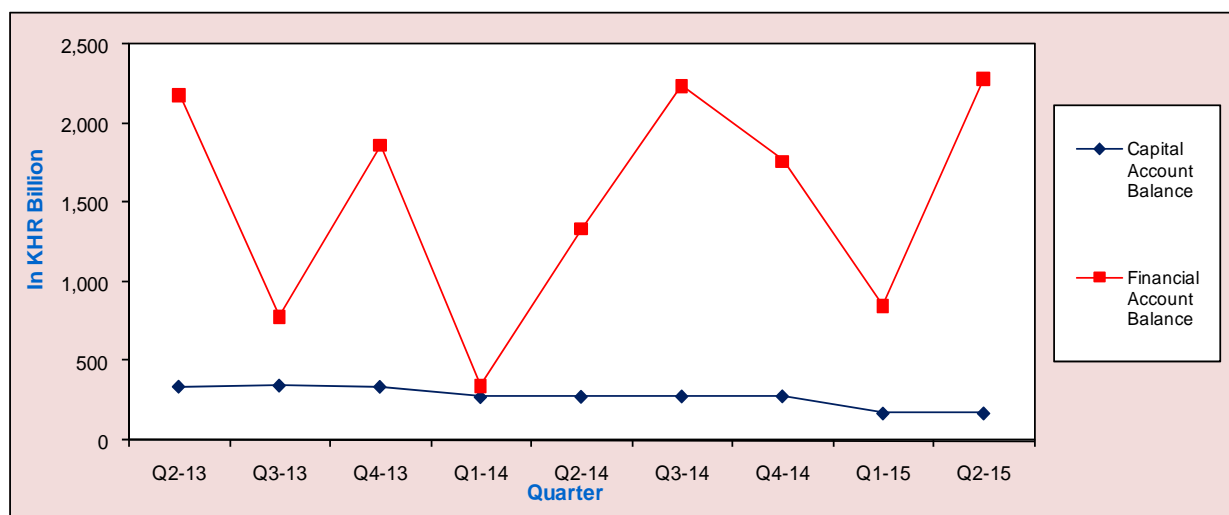


CAPITAL AND FINANCIAL ACCOUNTS

CAPITAL ACCOUNT

The capital account recorded a surplus of KHR 174 billion in the second quarter of 2015, an increase of KHR 1 billion (0.3%) on the surplus of the previous quarter. In comparison with the second quarter of 2014, the surplus in the second quarter decreased by KHR 105 billion (37.7%).

Figure 6: Capital and Financial Accounts

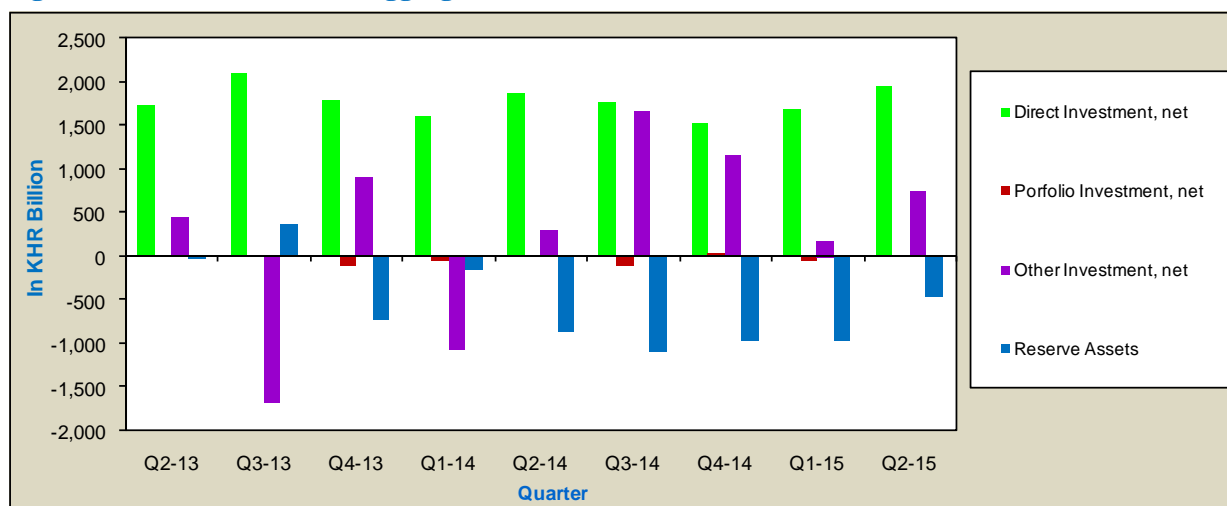


FINANCIAL ACCOUNT

The financial account recorded a net inflow of KHR 2,284 billion in the second quarter of 2015, an increase of KHR 1,435 billion from the net inflow of KHR 849 billion in the previous quarter. The increases in net inflow of direct investment and other investment were the major contributors. Compared with the second quarter of 2014, this account recorded an increase of KHR 946 billion (70.8%).

Direct investment recorded a net inflow of KHR 1,952 billion in the second quarter of 2015, compared with a net inflow of KHR 1,683 billion in the previous quarter. Direct investment in Cambodia increased by KHR 234 billion (13.4%) and KHR 51 billion (2.7%) over the previous period and the second quarter of 2014, respectively.

Figure 7: Financial Account Aggregates



Portfolio investment switched from a net outflow of KHR 47 billion in the previous quarter to a net inflow of KHR 25 billion in the second quarter of 2015. Meanwhile there was also a net outflow of KHR 22 billion in the second quarter of 2014.

Other investment showed a net inflow of KHR 758 billion in the second quarter of 2015, compared with a net inflow of KHR 169 billion and KHR 291 billion in the previous quarter and the same quarter of 2014, respectively.

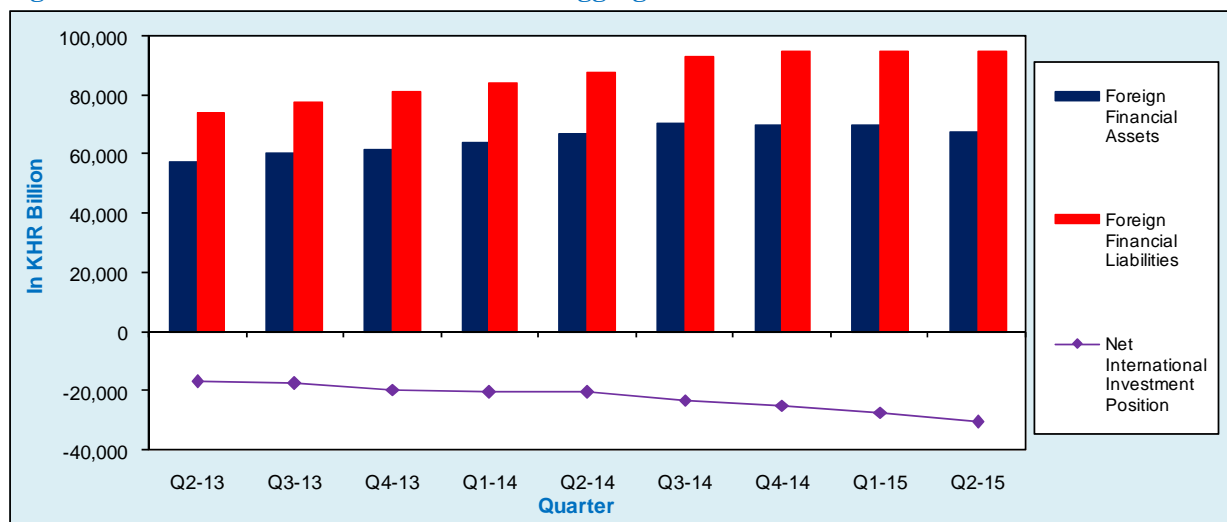
Reserve assets recorded a net outflow of KHR 452 billion in the second quarter of 2015, a decrease of KHR 504 billion (52.7%) over the net outflow in the previous quarter of KHR 956 billion.

INTERNATIONAL INVESTMENT POSITION

At the end of the second quarter of 2015, the Cambodia's international investment position recorded a net external liabilities of KHR 30,146 billion, compared with the net external liabilities of KHR 27,080 billion at the end of the previous quarter.

The Cambodia's external assets was KHR 72,069 billion at the end of the second quarter of 2015, an increase of KHR 4,172 billion (6.1%) from the level of KHR 67,896 billion at the end of the first quarter of 2015. The increases in the level of other investment of KHR 3,071 billion (6.7%) and reserve assets of KHR 956 billion (5.3%) were the main contributors.

Figure 8: International Investment Position Aggregates



Cambodia's external liabilities was a level of KHR 102,215 billion at the end of second quarter 2015, up by KHR 7,238 billion (7.6%) from external liabilities of KHR 94,977 billion at the end of the first quarter 2015. The increase in the Cambodia's external liabilities was primarily due to the increases in direct investment in Cambodia and other investment of KHR 3,097 billion (5.7%) and KHR 4,142 billion (10.1%), respectively.


CAMBODIA'S BALANCE OF PAYMENTS (In KHR Billion)

SECOND QUARTER 2015

Current Price Estimates	Q2-13	Q3-13	Q4-13	Q1-14	Q2-14	Q3-14	Q4-14	Q1-15	Q2-15	Percentage Change	
										Q2-15/Q1-15	Q2-15/Q2-14
Current Account											
Goods											
Exports f.o.b.	6,168	7,421	6,838	7,241	7,008	7,995	7,666	7,726	8,020	3.8	14.4
Imports f.o.b.	-9,520	-9,415	-10,591	-9,648	-10,004	-11,620	-11,613	-11,274	-11,929	5.8	19.2
Balance on Goods	-3,352	-1,994	-3,753	-2,406	-2,996	-3,624	-3,946	-3,548	-3,909	10.2	30.5
Services											
Credits	3,098	3,274	3,877	4,187	3,474	3,559	4,163	4,388	3,648	-16.9	5.0
Debits	-1,749	-1,710	-1,931	-1,855	-1,866	-1,877	-2,006	-1,764	-1,922	8.9	3.0
Net Services	1,349	1,564	1,946	2,332	1,608	1,682	2,157	2,623	1,726	-34.2	7.3
Income											
Credits	69	71	70	75	113	171	177	193	116	-39.8	2.7
Debits	-891	-1,027	-954	-1,051	-1,046	-1,185	-1,097	-1,299	-1,247	-4.0	19.2
Net Income	-822	-955	-884	-976	-933	-1,014	-921	-1,106	-1,131	2.3	21.2
Current Transfers											
Credits	503	508	480	657	651	736	924	1,128	1,099	-2.5	68.7
Debits	-121	-124	-115	-135	-157	-134	-147	-60	-61	2.9	-60.9
Net Current Transfers	382	384	365	522	495	602	776	1,068	1,038	-2.8	--
Current Account Balance	-2,442	-1,002	-2,325	-529	-1,826	-2,355	-1,934	-962	-2,276	--	24.6
									-1,314	-450	
Capital Account											
Credits	344	350	343	277	279	282	283	174	174	0.3	-37.7
Debits	n.a	n.a	n.a	n.a	n.a	n.a	n.a	n.a	n.a	--	--
Capital Account Balance	344	350	343	277	279	282	283	174	174	0.3	-37.7
Financial Account											
Direct Investment, net	1,732	2,098	1,782	1,600	1,875	1,774	1,521	1,683	1,952	16.0	4.1
Portfolio Investment, net	11	10	-111	-35	22	-114	36	-47	25	--	14.6
Other Investment, net	436	-1,684	912	-1,064	291	1,668	1,162	169	758	--	--
Reserve Assets*	-3	356	-721	-155	-851	-1,094	-957	-956	-452	-52.7	-46.9
Financial Account Balance	2,176	780	1,863	345	1,338	2,234	1,763	849	2,284	--	70.8
Net Errors and Omissions	-77	-128	120	-94	209	-161	-112	-60	-182	--	--
Net International Investment Position	-16,578	-17,345	-19,290	-20,166	-20,397	-22,901	-24,744	-27,080	-30,146	11.3	47.8

*Includes Monetary Gold and Special Drawing Rights

Table 1: Balance of Payments Summary (In KHR Billion)

Main Components	Q2-13	Q3-13	Q4-13	2013	Q1-14	Q2-14	Q3-14	Q4-14	2014	Q1-15	Q2-15
Current Account											
Goods											
Exports f.o.b.	6,168	7,421	6,838	26,310	7,241	7,008	7,995	7,666	29,911	7,726	8,020
Imports f.o.b.	-9,520	-9,415	-10,591	-39,236	-9,648	-10,004	-11,620	-11,613	-42,884	-11,274	-11,929
Balance on Goods	-3,352	-1,994	-3,753	-12,927	-2,406	-2,996	-3,624	-3,946	-12,973	-3,548	-3,909
Services											
Credits	3,098	3,274	3,877	14,064	4,187	3,474	3,559	4,163	15,384	4,388	3,648
Debits	-1,749	-1,710	-1,931	-7,097	-1,855	-1,866	-1,877	-2,006	-7,605	-1,764	-1,922
Net Services	1,349	1,564	1,946	6,967	2,332	1,608	1,682	2,157	7,779	2,623	1,726
Balance on Goods and Services	-2,003	-430	-1,807	-5,960	-74	-1,388	-1,942	-1,789	-5,194	-924	-2,183
Income											
Credits	69	71	70	285	75	113	171	177	535	193	116
Debits	-891	-1,027	-954	-3,806	-1,051	-1,046	-1,185	-1,097	-4,380	-1,299	-1,247
Net Income	-822	-955	-884	-3,521	-976	-933	-1,014	-921	-3,845	-1,106	-1,131
Current Transfers											
Credits	503	508	480	2,024	657	651	736	924	2,968	1,128	1,099
Debits	-121	-124	-115	-493	-135	-157	-134	-147	-573	-60	-61
Net Current Transfers	382	384	365	1,531	522	495	602	776	2,395	1,068	1,038
Balance on Current Account	-2,442	-1,002	-2,325	-7,950	-529	-1,826	-2,355	-1,934	-6,643	-962	-2,276
Capital Account											
Capital Transfers											
Credits	344	350	343	1,377	277	279	282	283	1,121	174	174
Debits	n.a	n.a	n.a	n.a	n.a	n.a	n.a	n.a	n.a	n.a	n.a
Net capital transfers	344	350	343	1,377	277	279	282	283	1,121	174	174
Balance on Capital Account	344	350	343	1,377	277	279	282	283	1,121	174	174
Financial Account											
Direct Investment											
Abroad	-38	-48	-59	-186	-47	-49	-46	-33	-175	-59	-23
In Cambodia	1,770	2,146	1,841	7,541	1,647	1,924	1,820	1,554	6,945	1,742	1,976
Portfolio Investment	11	10	-111	-75	-35	22	-114	36	-91	-47	25
Assets	11	10	-111	-75	-35	22	-114	36	-91	-47	25
Liabilities	n.a	n.a	n.a	n.a	n.a	n.a	n.a	n.a	n.a	n.a	n.a
Other Investment	436	-1,684	912	840	-1,064	291	1,668	1,162	2,057	169	758
Assets	351	-2,874	-1,713	-4,346	-2,017	-634	-1,362	951	-3,063	114	-1,985
Liabilities	85	1,190	2,625	5,186	953	926	3,030	211	5,120	55	2,744
Reserve Assets	-3	356	-721	-1,447	-155	-851	-1,094	-957	-3,057	-956	-452
Balance on Financial Account	2,176	780	1,863	6,671	345	1,338	2,234	1,763	5,680	849	2,284
Net Errors and Omissions	-77	-128	120	-99	-94	209	-161	-112	-158	-60	-182
<i>Exchange Rate (KHR/USD)</i>	<i>4,032</i>	<i>4,062</i>	<i>4,020</i>	<i>4,027</i>	<i>3,994</i>	<i>4,026</i>	<i>4,060</i>	<i>4,070</i>	<i>4,038</i>	<i>4,043</i>	<i>4,056</i>

Table 2: Balance of Payments-Goods Account (In KHR Billion)

Goods Account	Q2-13	Q3-13	Q4-13	2013	Q1-14	Q2-14	Q3-14	Q4-14	2014	Q1-15	Q2-15
Exports f.o.b.											
General merchandises	6,136	7,387	6,801	26,168	7,199	6,973	7,961	7,627	29,760	7,684	7,985
Goods for processing	n.a	n.a	n.a	n.a	n.a	n.a	n.a	n.a	n.a	n.a	n.a
Repairs on goods	n.a	n.a	n.a	n.a	n.a	n.a	n.a	n.a	n.a	n.a	n.a
Goods procured in ports by carriers	32	34	37	142	42	35	35	39	152	42	35
Non-monetary gold	--	--	--	--	--	--	--	--	--	--	--
Total exports f.o.b.*	6,168	7,421	6,838	26,310	7,241	7,008	7,995	7,666	29,911	7,726	8,020
Of which:											
GSP exports	5,552	6,785	5,992	23,600	6,371	6,140	7,182	6,763	26,440	6,848	7,311
Rubber and rubber products	155	195	205	701	127	160	98	192	577	168	162
Fishery products	4	1	2	9	2	1	1	1	5	1	1
Wood and wood products	34	69	132	312	221	182	57	30	490	44	24
Miscellaneous	423	370	508	1,687	522	525	658	679	2,400	665	523
Imports f.o.b.											
General merchandises	9,475	9,369	10,218	38,712	9,499	9,869	10,479	10,621	40,468	10,176	11,548
Goods for processing	n.a	n.a	n.a	n.a	n.a	n.a	n.a	n.a	n.a	n.a	n.a
Repairs on goods	n.a	n.a	n.a	n.a	n.a	n.a	n.a	n.a	n.a	n.a	n.a
Goods procured in ports by carriers	45	46	54	200	61	49	51	55	216	62	51
Non-monetary gold	--	--	319	324	88	86	1,090	936	2,200	1,036	330
Total imports f.o.b.*	9,520	9,415	10,591	39,236	9,648	10,004	11,620	11,613	42,884	11,274	11,929
Of which:											
Garments materials	2,568	2,809	2,475	10,034	2,342	2,741	2,643	2,761	10,490	2,520	3,364
Fuels, lubricants and related materials	1,213	1,341	1,172	4,907	1,016	1,151	1,239	1,217	4,623	1,182	1,304
Machinery and transport equipment	580	522	613	2,289	650	653	717	828	2,849	819	925
Construction materials	420	370	408	1,675	540	484	515	489	2,028	512	649
Alcoholic beverage and tobacco	172	187	187	662	189	223	254	242	908	264	244
Food	118	104	181	514	205	155	144	161	665	175	220
Fertilizers	122	115	132	466	149	160	203	170	682	76	221
Electronic products	17	15	19	71	31	54	38	34	157	27	38
Non alcoholic beverages	32	31	41	136	42	51	44	66	204	85	114
Miscellaneous	4,279	3,920	5,362	18,484	4,481	4,332	5,824	5,643	20,277	5,613	4,851
Balance on Goods	-3,352	-1,994	-3,753	-12,927	-2,406	-2,996	-3,624	-3,946	-12,973	-3,548	-3,909
<small>*Includes coverage adjustment.</small>											
Exchange Rate (KHR/USD)	4,032	4,062	4,020	4,027	3,994	4,026	4,060	4,070	4,038	4,043	4,056

Table 3: Balance of Payments - Services Account (In KHR Billion)

Services Account	Q2-13	Q3-13	Q4-13	2013	Q1-14	Q2-14	Q3-14	Q4-14	2014	Q1-15	Q2-15
Services Credits	3,098	3,274	3,877	14,064	4,187	3,474	3,559	4,163	15,384	4,388	3,648
Transportation	303	311	380	1,383	457	338	372	416	1,583	482	372
Air transport	261	270	339	1,227	403	282	311	368	1,365	421	313
Freight	8	8	7	31	10	8	7	6	31	8	8
Passenger	193	200	261	929	312	209	236	287	1,045	330	238
Other	60	61	72	267	81	65	68	74	288	83	68
Sea transport	32	33	35	130	41	42	37	41	161	50	52
Freight	1	2	2	6	2	2	1	1	7	2	1
Passenger	0	1	4	6	0	0	1	0	2	0	0
Other	30	30	29	119	38	40	34	40	153	48	50
Other	11	8	6	27	12	14	24	7	57	10	8
Freight	1	6	3	11	5	5	6	7	24	8	8
Passenger	7	1	2	10	7	7	18	0	32	2	
Other	2	2	1	5	0	1	0	0	1	0	0
Travel	2,291	2,524	2,971	10,710	3,222	2,567	2,790	3,344	11,923	3,492	2,950
Other services	504	440	526	1,971	509	569	397	402	1,878	414	326
Communications	81	51	47	233	55	62	74	95	287	90	90
Construction	14	11	8	62	15	10	10	6	41	9	10
Insurance	-3	0	5	3	0	1	0	0	2	1	0
Financial	3	3	71	79	21	59	8	13	101	34	40
Computer and information	0	0	0	0	5	3	3	2	13	2	1
Royalties and license fees	3	3	3	10	3	2	3	2	11	0	0
Other business	270	225	231	1,011	313	333	204	165	1,015	129	49
Personal, cultural and recreational	3	3	3	12	4	4	4	4	15	1	
Government, n.i.e.	133	144	157	562	93	95	90	115	393	148	134
Services Debits	1,749	1,710	1,931	7,097	1,855	1,866	1,877	2,006	7,605	1,764	1,922
Transportation	948	901	1,036	3,854	1,057	850	883	928	3,717	910	968
Air transport	143	149	184	664	211	156	170	199	736	225	175
Freight	16	17	17	65	15	18	18	19	69	19	22
Passenger	89	92	120	428	144	96	109	133	482	152	110
Other	39	40	46	172	52	42	44	47	185	53	43
Sea transport	781	739	833	3,128	838	660	698	707	2,903	676	772
Freight	780	738	831	3,124	834	660	697	706	2,897	675	772
Passenger	0	2	2	4	3	0	0	1	5	0	0
Other	0	0	0	1	0	0	0	0	1	0	0
Other	24	13	19	61	8	33	15	21	78	9	21
Freight	4	9	12	28	5	25	10	17	56	8	19
Passenger	17	4	7	28	3	9	4	4	20	1	
Other	4	0	0	5	0	0	1	0	1	1	1
Travel	387	338	377	1,429	344	410	435	432	1,622	425	520
Other services	414	471	518	1,815	454	606	559	647	2,266	430	434
Communications	38	67	48	189	72	57	83	113	324	59	58
Construction	140	157	158	580	130	136	120	132	517	79	81
Insurance	104	99	107	404	105	110	110	131	455	109	119
Financial	16	18	57	118	17	10	6	1	35	6	2
Computer and information	2	2	9	19	9	10	28	110	157	64	66
Royalties and license fees	11	13	13	48	12	33	22	16	83	11	11
Other business	72	83	85	319	77	221	149	105	552	72	73
Personal, cultural and recreational	6	6	6	24	6	6	6	6	25	3	2
Government, n.i.e.	26	26	35	115	26	25	35	32	119	28	22
Net Services	1,349	1,564	1,946	6,967	2,332	1,608	1,682	2,157	7,779	2,623	1,726
Exchange Rate (KHR/USD)	4,032	4,062	4,020	4,027	3,994	4,026	4,060	4,070	4,038	4,043	4,056

Table 4: Balance of Payments _ Income Account (In KHR Billion)

Income Account	Q2-13	Q3-13	Q4-13	2013	Q1-14	Q2-14	Q3-14	Q4-14	2014	Q1-15	Q2-15
Income Credits											
Compensation of employees	69	71	70	285	75	113	171	177	535	193	116
Investment income	5	9	9	29	9	9	13	13	45	9	9
Direct investment	64	62	61	256	66	104	157	163	490	184	107
Income on equity	9	9	9	35	9	10	10	10	39	2	3
Dividends and distributed profits	9	9	9	35	9	10	10	10	39	2	3
Reinvested earnings	9	9	9	35	9	10	10	10	39	2	3
Income on debt	-	-	-	-	-	-	-	-	-	-	-
Portfolio investment											
Income on equity	10	10	10	40	10	10	11	11	42	0	-
Income on debt	10	10	10	40	10	10	11	11	42	0	-
Income on debt	-	-	-	-	-	-	-	-	-	-	-
Other investment											
Income on debt	46	43	42	182	46	84	137	142	409	182	104
Income Debits											
Compensation of employees	891	1,027	954	3,806	1,051	1,046	1,185	1,097	4,380	1,299	1,247
Investment income	67	67	67	268	82	82	84	83	331	116	115
Direct investment	824	960	887	3,538	969	964	1,101	1,015	4,049	1,183	1,132
Income on equity	786	864	830	3,283	897	936	1,007	963	3,802	1,102	1,104
Dividends and distributed profits	772	850	816	3,228	883	922	993	949	3,748	1,088	1,090
Reinvested earnings	578	626	595	2,366	620	629	666	691	2,606	704	719
Income on debt	194	224	221	863	263	294	327	258	1,142	384	372
Income on debt	14	14	14	55	14	14	14	14	55	14	14
Portfolio investment											
Income on equity	n.a	n.a	n.a	n.a	n.a	n.a	n.a	n.a	n.a	n.a	n.a
Income on debt	n.a	n.a	n.a	n.a	n.a	n.a	n.a	n.a	n.a	n.a	n.a
Income on debt	n.a	n.a	n.a	n.a	n.a	n.a	n.a	n.a	n.a	n.a	n.a
Other investment	38	96	57	255	72	28	94	52	246	82	27
Net Income	-822	-955	-884	-3,521	-976	-933	-1,014	-921	-3,845	-1,106	-1,131
Exchange Rate (KHR/USD)	4032	4062	4020	4027	3994	4026	4060	4070	4038	4043	4056

Table 5: Balance of Payments_ Current Transfers Account (In KHR Billion)

Current Transfers Account	Q2-13	Q3-13	Q4-13	2013	Q1-14	Q2-14	Q3-14	Q4-14	2014	Q1-15	Q2-15
Current Transfers Credits	503	508	480	2,024	657	651	736	924	2,968	1,128	1,099
General government	292	290	287	1,187	392	318	309	310	1,329	431	343
Other sectors	212	218	193	837	264	334	427	614	1,639	697	756
Workers' remittances	171	180	155	680	224	293	388	574	1,479	448	506
Other	40	39	38	157	40	41	39	39	159	248	249
Current Transfers Debits	121	124	115	493	135	157	134	147	573	60	61
General government	3	3	2	14	4	10	2	3	19	4	1
Other sectors	118	122	113	479	131	146	132	145	554	55	60
Workers' remittances	109	120	113	461	131	146	131	144	553	55	56
Other	9	2	0	18	0	0	0	0	1	0	4
Net Current Transfers	382	384	365	1,531	522	495	602	776	2,395	1,068	1,038
Exchange Rate (KHR/USD)	4,032	4,062	4,020	4,027	3,994	4,026	4,060	4,070	4,038	4,043	4,056

Table 6: Balance of Payments - Capital Account (In KHR Billion)

Capital Account	Q2-13	Q3-13	Q4-13	2013	Q1-14	Q2-14	Q3-14	Q4-14	2014	Q1-15	Q2-15
Capital Transfers Credits	344	350	343	1,377	277	279	282	283	1,121	174	174
General government	344	350	343	1,377	277	279	282	283	1,121	174	174
Debt forgiveness	n.a	4	n.a	4	n.a	n.a	n.a	n.a	n.a	n.a	n.a
Other	344	346	343	1,373	277	279	282	283	1,121	174	174
Other sectors	n.a	n.a	n.a	n.a	n.a	n.a	n.a	n.a	n.a	n.a	n.a
Migrants' transfers	n.a	n.a	n.a	n.a	n.a	n.a	n.a	n.a	n.a	n.a	n.a
Debt forgiveness	n.a	n.a	n.a	n.a	n.a	n.a	n.a	n.a	n.a	n.a	n.a
Other	n.a	n.a	n.a	n.a	n.a	n.a	n.a	n.a	n.a	n.a	n.a
Capital Transfers Debits	n.a	n.a	n.a	n.a	n.a	n.a	n.a	n.a	n.a	n.a	n.a
General government	n.a	n.a	n.a	n.a	n.a	n.a	n.a	n.a	n.a	n.a	n.a
Debt forgiveness	n.a	n.a	n.a	n.a	n.a	n.a	n.a	n.a	n.a	n.a	n.a
Other	n.a	n.a	n.a	n.a	n.a	n.a	n.a	n.a	n.a	n.a	n.a
Other sectors	n.a	n.a	n.a	n.a	n.a	n.a	n.a	n.a	n.a	n.a	n.a
Migrants' transfers	n.a	n.a	n.a	n.a	n.a	n.a	n.a	n.a	n.a	n.a	n.a
Debt forgiveness	n.a	n.a	n.a	n.a	n.a	n.a	n.a	n.a	n.a	n.a	n.a
Other	n.a	n.a	n.a	n.a	n.a	n.a	n.a	n.a	n.a	n.a	n.a
Net Capital Transfers	344	350	343	1,377	277	279	282	283	1,121	174	174
Acquisition and disposal of non-produced, non-financial assets	n.a	n.a	n.a	n.a	n.a	n.a	n.a	n.a	n.a	n.a	n.a
Credits	n.a	n.a	n.a	n.a	n.a	n.a	n.a	n.a	n.a	n.a	n.a
Debits	n.a	n.a	n.a	n.a	n.a	n.a	n.a	n.a	n.a	n.a	n.a
Balance	n.a	n.a	n.a	n.a	n.a	n.a	n.a	n.a	n.a	n.a	n.a
Balance on Capital Account	344	350	343	1,377	277	279	282	283	1,121	174	174
Exchange Rate (KHR/USD)	4,032	4,062	4,020	4,027	3,994	4,026	4,060	4,070	4,038	4,043	4,056

Table 7: Balance of Payments _Financial Account (In KHR Billion)

Financial Account	Q2-13	Q3-13	Q4-13	2013	Q1-14	Q2-14	Q3-14	Q4-14	2014	Q1-15	Q2-15
Foreign Financial Assets	321	-2,556	-2,604	-6,055	-2,255	-1,512	-2,616	-2	-6,385	-948	-2,435
Of which:											
Equity	-52	-65	-79	-253	-64	-66	-62	-47	-239	-76	-23
Debt	373	-2,490	-2,525	-5,802	-2,191	-1,446	-2,553	45	-6,146	-872	-2,412
Other instruments *	0	0	0	0	0	0	0	0	0	0	0
Direct investment abroad	-38	-48	-59	-186	-47	-49	-46	-33	-175	-59	-23
Equity	-38	-48	-59	-186	-47	-49	-46	-33	-175	-59	-23
Reinvested earnings	n.a	n.a	n.a	n.a	n.a	n.a	n.a	n.a	n.a	n.a	n.a
Other direct investment	n.a	n.a	n.a	n.a	n.a	n.a	n.a	n.a	n.a	n.a	n.a
Portfolio investment	11	10	-111	-75	-35	22	-114	36	-91	-47	25
Equity securities	-14	-17	-20	-66	-17	-17	-17	-14	-65	-17	0
Debt securities	26	27	-91	-9	-19	39	-97	50	-26	-30	25
Other investment	351	-2,874	-1,713	-4,346	-2,017	-634	-1,362	951	-3,063	114	-1,985
Trade credits	-237	-1,206	509	-974	-443	285	-930	354	-733	-109	-276
Loans	n.a	n.a	n.a	n.a	n.a	n.a	n.a	n.a	n.a	n.a	n.a
Currency and deposits	855	-1,644	-1,741	-2,759	-575	-1,988	116	323	-2,125	-763	-1,563
Other assets	-267	-23	-482	-613	-1,000	1,069	-548	274	-205	986	-146
Reserve Assets	-3	356	-721	-1,447	-155	-851	-1,094	-957	-3,057	-956	-452
Monetary gold	n.a	n.a	n.a	n.a	n.a	n.a	n.a	n.a	n.a	n.a	n.a
Special drawing rights	0	0	0	0	0	0	0	0	0	0	0
Reserve position in the IMF	n.a	n.a	n.a	n.a	n.a	n.a	n.a	n.a	n.a	n.a	n.a
Foreign exchange	-3	356	-721	-1,447	-155	-851	-1,094	-957	-3,057	-956	-452
Other claims	n.a	n.a	n.a	n.a	n.a	n.a	n.a	n.a	n.a	n.a	n.a
Foreign Financial Liabilities	1,855	3,336	4,467	12,727	2,601	2,850	4,849	1,765	12,065	1,797	4,719
Of which:											
Equity	1,770	2,146	1,841	7,541	1,647	1,924	1,820	1,554	6,945	1,742	1,976
Debt	85	1,190	2,625	5,186	953	926	3,030	211	5,120	55	2,744
Other instruments *	n.a	n.a	n.a	n.a	n.a	n.a	n.a	n.a	n.a	n.a	n.a
Direct investment in Cambodia	1,770	2,146	1,841	7,541	1,647	1,924	1,820	1,554	6,945	1,742	1,976
Equity	1,576	1,922	1,620	6,678	1,384	1,630	1,493	1,296	5,803	1,358	1,604
Reinvested earnings	194	224	221	863	263	294	327	258	1,142	384	372
Other direct investment	0	0	0	0	0	0	0	0	0	0	0
Portfolio investment	n.a	n.a	n.a	n.a	n.a	n.a	n.a	n.a	n.a	n.a	n.a
Equity securities	n.a	n.a	n.a	n.a	n.a	n.a	n.a	n.a	n.a	n.a	n.a
Debt securities	n.a	n.a	n.a	n.a	n.a	n.a	n.a	n.a	n.a	n.a	n.a
Other investment	85	1,190	2,625	5,186	953	926	3,030	211	5,120	55	2,744
Trade credits	-7	-528	1,452	1,945	-735	885	1,343	98	1,592	-400	815
Use of Fund credit & Fund loans	--	--	--	--	--	--	--	--	--	--	--
Other loans	451	1,153	956	2,711	1,546	-331	1,238	574	3,028	413	1,432
Currency and deposits	-366	548	204	486	140	371	448	-461	499	42	497
Other liabilities	7	17	15	44	1	0	0	0	1	0	0
Balance on Financial Account	2,176	780	1,863	6,671	345	1,338	2,234	1,763	5,680	849	2,284
<i>*Includes Monetary Gold and Special Drawing Rights</i>											
<i>Exchange Rate (KHR/USD)</i>	<i>4,032</i>	<i>4,062</i>	<i>4,020</i>	<i>4,027</i>	<i>3,994</i>	<i>4,026</i>	<i>4,060</i>	<i>4,070</i>	<i>4,038</i>	<i>4,043</i>	<i>4,056</i>

Table 8: INTERNATIONAL INVESTMENT POSITION (In KHR Billion)

International Investment Position	Q2-13	Q3-13	Q4-13	2013	Q1-14	Q2-14	Q3-14	Q4-14	2014	Q1-15	Q2-15
Foreign Financial Assets	57,802	60,599	61,930	61,930	64,114	67,358	70,541	70,315	70,315	67,896	72,069
Direct investment abroad	1,804	1,857	1,889	1,889	1,949	2,014	2,086	2,118	2,118	2,135	2,238
Portfolio investment abroad	1,798	1,793	1,880	1,880	1,929	1,924	2,064	2,024	2,024	2,042	2,084
Other investment abroad	39,775	42,654	43,610	43,610	45,298	47,504	49,374	48,277	48,277	45,517	48,587
Reserve assets*	14,424	14,296	14,552	14,552	14,938	15,916	17,017	17,895	17,895	18,203	19,159
Foreign Financial Liabilities	74,380	77,944	81,220	81,220	84,280	87,755	93,443	95,059	95,059	94,977	102,215
Direct investment in Cambodia	41,812	43,782	44,834	44,834	46,802	49,048	51,646	53,077	53,077	53,959	57,056
Portfolio investment in Cambodia	n.a	n.a	n.a	n.a	n.a	n.a	n.a	n.a	n.a	n.a	n.a
Other investment in Cambodia	32,568	34,163	36,386	36,386	37,478	38,707	41,796	41,982	41,982	41,018	45,159
Net International Investment Position	-16,578	-17,345	-19,290	-19,290	-20,166	-20,397	-22,901	-24,744	-24,744	-27,080	-30,146
* Included Monetary Gold and Special Drawing Rights											
Exchange Rate (KHR/USD)											
	4,062	4,062	3,995	3,995	4,015	4,040	4,085	4,075	4,075	4,010	4,098

Table 9: Gross External Debt Position By Sector (In KHR Billion)

Gross External Debt Position	Q2-13	Q3-13	Q4-13	2013	Q1-14	Q2-14	Q3-14	Q4-14	2014	Q1-15	Q2-15
General Government	15,414	16,146	16,783	16,783	17,176	18,148	18,048	18,923	18,923	18,412	18,879
Loans	15,414	16,146	16,783	16,783	17,176	18,148	18,066	18,923	18,923	18,412	18,879
Central Bank	418	426	421	421	424	426	407	403	403	397	385
Other debt liabilities	418	426	421	421	424	426	407	403	403	379	385
Deposit*	5,563	6,560	6,806	6,806	7,994	7,310	7,797	7,758	7,758	8,040	9,685
Currency and deposits	3,157	3,705	3,846	3,846	4,007	4,404	4,801	4,430	4,430	4,402	4,893
Loans	2,406	2,855	2,960	2,960	3,987	2,906	2,996	3,328	3,328	3,639	4,791
Other Sectors	11,173	11,031	12,376	12,376	11,884	12,822	14,647	14,897	14,897	14,186	15,242
Other financial corporations	2,263	2,648	2,689	2,689	2,887	2,881	3,483	3,423	3,423	3,292	3,542
Loans	2,263	2,648	2,689	2,689	2,887	2,881	3,483	3,423	3,423	3,292	3,542
Nonfinancial corporations	8,911	8,383	9,688	9,688	8,997	9,942	11,164	11,474	11,474	10,894	11,700
Trade credit	8,911	8,383	9,688	9,688	8,997	9,942	11,164	11,474	11,474	10,894	11,700
Direct Investment*	1,731	1,731	1,703	1,703	1,711	1,722	1,704	1,737	1,737	1,709	1,709
Debt Liabilities of DfEs to Dis	1,731	1,731	1,703	1,703	1,711	1,722	1,704	1,737	1,737	1,709	1,709
Gross External Debt Position	34,299	35,894	38,089	38,089	39,189	40,429	42,603	43,719	43,719	42,745	45,899

*Taking Corporations, except the Central Bank

**Intercompany Lending

Exchange Rate USD/KHR

Table 10: Balance of Payments Ratios

Balance of Payments Ratios	Q2-13	Q3-13	Q4-13	2013	Q1-14	Q2-14	Q3-14	Q4-14	2014	Q1-15	Q2-15
Exports f.o.b./current account credits	62.7%	65.8%	60.7%	61.6%	59.6%	62.3%	64.2%	59.3%	61.3%	57.5%	62.3%
Imports f.o.b./current account debits	77.5%	76.7%	77.9%	77.5%	76.0%	76.5%	78.4%	78.1%	77.4%	78.3%	78.7%
Goods and services credits/GDP	60.3%	69.6%	70.1%	65.7%	67.5%	61.9%	68.2%	69.8%	66.8%	64.4%	62.0%
Goods and services debits/GDP	73.3%	72.4%	81.9%	75.4%	67.9%	70.1%	79.7%	80.4%	74.5%	69.3%	73.6%
Investment income credits/current account credits	0.7%	0.5%	0.5%	0.6%	0.5%	0.9%	1.3%	1.3%	1.0%	1.4%	0.8%
Investment income debits/current account debits	6.7%	7.8%	6.5%	7.0%	7.6%	7.4%	7.4%	6.8%	7.3%	8.2%	7.5%
Current account balance/GDP	15.9%	6.5%	15.2%	12.9%	3.1%	10.8%	13.9%	11.4%	9.8%	5.1%	12.1%
Official reserve in months of imports of goods and services	3.9	3.9	3.6	3.9	4.0	4.1	3.8	4.0	4.3	4.3	4.1
Net International Investment Position/GDP*	20.5%	3.7%	12.6%	28.1%	5.2%	1.4%	14.8%	10.9%	36.5%	12.4%	28.7%
Debt service/exports of goods and services	1.1%	1.5%	1.1%	1.2%	1.3%	0.8%	1.5%	1.3%	1.2%	1.2%	0.9%

*Calculating on a flow basis for quarterly data.

TECHNICAL NOTES

CONCEPTS AND DEFINITIONS

The balance of payments (BOP) and international investment position (IIP) statistics are compiled by the Balance of Payments Statistics Division of the Statistics Department of the National Bank of Cambodia (NBC). The statistics released in this bulletin are broadly consistent with the International Monetary Fund's (IMF) *Balance of Payments Manual, 5th Edition (BPM5)* standards. Starting from the first quarter of 2014, the data on BOP and IIP will be disseminated in local currency (in KHR billion).

In principle, the statistics are compiled on the basis of the recommendations of the BPM5; however, in practice, because of the absence of suitable data, approximation is required for some items and classifications. Transactions are valued at market prices, wherever possible. Exports of goods are valued on free on board (f.o.b.) basis. Since the customs imports data are collected on a cost, insurance and freight (c.i.f.) basis, an adjustment factor is applied to obtain f.o.b. valuation. Exports and imports of goods are recorded at the time of crossing the customs border. Data drawn from administrative records, which are mainly for services, income and transfers, is on either a payment or an accrual basis. Similarly, financial transactions are on either a payment or an accrual basis. The recording of arrears is consistent with the BPM5 standards.

The balance of payments covers, in principle, all transactions of government, households, individuals and enterprises resident in Cambodia with nonresidents. However, within the current account, compilers have experienced problems in: covering goods that do not pass through customs; recording various services and income items that are currently compiled mainly from annual and semi-annual administrative records and less frequent surveys; and collecting information on private and official current transfer and capital transfer. Within the financial account and international investment position statement, problems exist in covering transactions and levels related to foreign direct investment and other investments by the private sector, as well as Cambodian investment abroad.

EXPORTS AND IMPORTS OF GOODS

In the area of *general merchandise trade*, estimates are made for tax-free exports and duty-free imports, including informal trade. *On the export side*, the most important tax-free components are informal exports of timber and rubber, exports (principally garments) under the GSP, agricultural produce (principally fish and paddy rice), and informal re-exports to neighboring countries. Estimates of informal timber exports are based on partner country information and partial indicative data collected from the Ministry of Agriculture, Forestry and Fisheries (MAFF). Tax-free rubber and agricultural produce exports are estimated from data collected from MAFF and irregular inquiries at Customs border points. *Re-exports* are derived by applying estimated shares of particular commodities to the imports of those commodities.

Likewise, on the import side, estimates are made for the goods that enter duty-free, which are imports by government, commodity and project-aid imports, capital goods imports related to direct investment enterprises, and raw materials imports by export-oriented businesses. Informal trade estimates based on irregular inquiries are made for a range of imported goods, especially petroleum products, vehicles, electronic and white goods, and food and beverages.

SERVICES CREDITS AND DEBITS

Freight and insurance on imports are respectively estimated to be 7.2 percent and 0.8 percent of the c.i.f. value of imports. These percentages are reviewed on a regular basis and revised when appropriate. Total *freight* for imports and exports are apportioned between air and sea transportation. Freight on imports carried by nonresident airlines is estimated by applying an average freight rate per ton to the quantity of imports. Freight on exports carried by the resident airlines is estimated using the same methodology.

For *air transport*, passenger fares paid by residents to nonresident airlines are estimated based on information on the number of passengers, combined with data collected by the Ministry of Interior on the numbers of resident and nonresident arrivals and departures, an average weighted airfare, and passenger loadings by the different airlines serving Phnom Penh. Passenger fares paid by nonresidents to the resident airlines are estimated in a similar way. Other air transportation services are estimated from information provided by the resident airlines for expenditure in foreign ports and from information provided by the Civil Aviation Authority for expenditure in Cambodia by nonresident airlines. For *sea transport*, freight on imports carried by nonresident carriers is estimated by deducting freight on air imports from the estimate of freight on total imports and applying to the result of the share of nonresident shipping. Freight on exports carried by resident carriers is estimated by multiplying an average freight rate for exported goods by the proportion of the tonnage of exports estimated to be carried by residents. Other sea transportation services are estimated from information provided by resident shipping agents and port authorities.

For *travel credits*, separate estimates are made for expenditures by gamblers, tourists, business travelers and the expatriate staff of international agencies. For tourists and business travelers, information on the number of arrivals is combined with information on the length of stay and the average pattern of expenditure collected from the Ministry of Tourism and travel agents. For short-term employees of international organizations in Cambodia and employees of aid agencies, estimates are based on the number of such staff and the pattern of expenditure. For *travel debits*, estimates are based on the number of departing residents, their estimated length of stay abroad and their pattern of expenditure. While separate business and personal travel estimates are made, no distinction is made between business and personal travel in the published series.

Other services included as credit entries: receipts from nonresident telecommunication enterprises for telecommunication services provided in Cambodia, based on data obtained from Ministry of Post and Telecommunications (MPT); estimated expenditures in Cambodia by embassies of foreign governments on rent and purchases of services, based on an inquiry from embassies; estimates of personal, cultural and recreational services; estimates of facilitation fees and other miscellaneous services; and expenditure in Cambodia by diplomatic missions. Included as debit entries are: payments to nonresident telecommunication enterprises by MPT; estimates of royalties and license fees paid; estimated payments to nonresident contractors providing construction services on projects that are funded by development assistance transfers (estimated with other aid-related transactions—see *current transfers*); estimates of personal, cultural and recreational services; estimates of net insurance paid to nonresident insurers on imports and other non-life risks incurred in Cambodia (obtained from insurance enterprises); service charges on official debt and annual membership assessment paid to the IMF; operational leasing charges paid to nonresidents by resident transport operators; estimated lease payments on buildings by Cambodian embassies abroad; estimates of management fees; and expenditures by the Cambodian Government on maintaining its representation abroad and travel abroad by officials (information from Government accounts).

INCOME CREDITS AND DEBITS

Compensation of employees is estimated based on data collected from foreign embassies and government accounts. Estimates of *direct investment income credits* are based on imputed income from direct investment abroad by resident foreign expatriates and wealthy Cambodians (mainly in housing) and direct investment in enterprises abroad. Estimates of *direct investment income debits* are compiled directly using data collected from the commercial banks and from Council for the Development of Cambodia (CDC) for other enterprises. Estimates of interest payments are derived from NBC and the commercial banks' data. *Portfolio investment income credits* are estimated based on dividend and interest assumptions applied to estimates of portfolio investment abroad by expatriates and wealthy Cambodians residing in Cambodia. *Portfolio investment income debits* are estimated as zero due to new operation of security markets in Cambodia and unavailability of data. *Other investment income* is estimated using a range of data sources.

CURRENT TRANSFERS CREDITS AND DEBITS

Data on current transfers is collected from the CDC and government accounts. Additionally, estimates are made for *family support and workers' remittances* received from nonresidents.

CAPITAL ACCOUNT

Data on *official debt forgiveness* is collected from debt management records maintained by the Ministry of Economy and Finance (MEF). No data are available on private sector debt forgiveness. Data on other capital transfers are collected from the CDC.

FINANCIAL ACCOUNT

Outward *direct investment* is assumed to be small and is estimated based on information on resident foreign expatriates and wealthy Cambodians (mainly in housing) and direct investment in enterprises abroad. Estimates for inward direct investment are based on data collected from the commercial banks and the CDC. *Outward portfolio investment* is based on estimates of investments in marketable securities by foreign expatriates and wealthy Cambodians residing in Cambodia. Inward portfolio investments are assumed to be negligible and are not measured. Data on *other investment* transactions is measured from several sources including MEF, NBC and commercial banks. Data on *reserve assets* is derived from the monetary survey. Estimates of *exceptional financing* are based on data collected from MEF.

INTERNATIONAL INVESTMENT POSITION AND EXTERNAL DEBT

International investment position statistics are compiled using a variety of methods. *Outward direct investment* estimates are based largely on the estimation model discussed above, supplemented by information from the media and other sources on direct investment in enterprises abroad. *Inward direct investment* is estimated directly from source data. *Portfolio investment* by Cambodian residents abroad is also estimated based on the estimation model described above. Portfolio investment in Cambodia is estimated as zero due to new operation of security market and unavailability of data. *Other investment* estimates are derived from several sources. Trade credits and debits estimates are based on export and import data. Estimates of banks' foreign assets and liability are based on data collected by NBC. The estimation model described above, is also used to estimate other investment abroad. *Reserve assets* are estimated from data provided by the International Monetary Fund.

External debt estimates are compiled from a range of data sources including: records of the MEF and NBC; balance sheet reports submitted by the commercial banks; and surveys

conducted by CDC. Private external debt not publicly guaranteed includes: loans to foreign direct investors, together with inter-company account indebtedness, for items such as imports, management fees, accounting fees, other service fees, and interest and dividends; and loans to Cambodian enterprises. The former are included with other direct investment capital and not with external debt, with the result that data on these loan liability is not separately identified. Data on loan liability of Cambodian enterprises to their foreign creditors is compiled from CDC data. Loans to domestic banks are estimated directly from the balance sheet data submitted to NBC.

DISSEMINATION AND REVISIONS

Annual statistics are published in NBC's annually and semi-annually reports (normally in the June issue after the reference year), and annual as well as quarterly statistics are published in the Fund's *Balance of Payments Statistics Yearbook (BOPSY)*. The coverage, definitions and classifications used in these presentations are identical, and the data is presented in KHR billion.

The BOP and IIP statistics are routinely subject to revisions due to the ongoing improvements in data sources and compilation methods. The revisions policy of NBC is to incorporate any significant revisions to the statistics as soon as possible and to make the revised statistics available to data users on a timely basis. While every effort is made to ensure consistency between the BOP statistics and the comparable national accounts aggregates produced by the National Institute of Statistics (NIS), the ability of NBC to incorporate revised data at a later stage than the NIS can result in differences between the two sets of statistics.

អ៊ីនធឺណែត

INTERNET

: www.nbc.org.kh គឺជាគេហទំព័ររបស់ធនាគារជាតិនៃកម្ពុជា ។ ទិន្នន័យថ្មីៗក្នុងគេហទំព័រ និងទិន្នន័យបន្តបន្ទាប់ទៀត ត្រូវបាននិងកំពុងដាក់បញ្ចូលទៅក្នុងប្រព័ន្ធទិន្នន័យតាមធនធានដែលមាន ។ លើសពីនេះទៀត គេហទំព័រនេះ គឺជាទីតាំងដ៏ល្អបំផុតដើម្បីទទួលបានទិន្នន័យសង្ខេបនៃការចេញផ្សាយចុងក្រោយបង្អស់ ។

www.nbc.org.kh is the NBC website. The website new data and metadata are progressively being added to the database, as resources permit. This website is the best place to start for access to summary data from the latest publications.

មន្ទីរស្រាវជ្រាវ

REFERENCE LIBRARY

: ឯកសារបោះពុម្ពផ្សាយរបស់ធនាគារជាតិនៃកម្ពុជា មួយចំនួនអាចរកបានសម្រាប់ប្រើប្រាស់នៅមជ្ឈមណ្ឌលសេវាព័ត៌មានស្ថិតិនៃវិទ្យាស្ថានជាតិស្ថិតិ ។

A range of NBC reference publications are available for use by data users at the NIS Data User's Service Center.

សេវាព័ត៌មាន

INFORMATION SERVICE

: បុគ្គលិករបស់នាយកដ្ឋានស្ថិតិ នៃធនាគារជាតិនៃកម្ពុជា អាចជួយចង្អុលបង្ហាញ ឬណែនាំអ្នកប្រើប្រាស់ក្នុងការស្វែងរកទិន្នន័យតាមតម្រូវការ ។ ការបោះពុម្ពផ្សាយរបស់ធនាគារជាតិនៃកម្ពុជា អាចរកជាប់បាន ហើយសេវាលើការជាប់ប្រចាំក៏អាចរៀបចំបានដែរ ។ ចំពោះសេវាលើទិន្នន័យពិសេសផ្សេងទៀតក៏អាចរកបានផងដែរ តាមរយៈការមកជាប់ព្រឹត្តិបត្រដោយផ្ទាល់ ។

The Statistics Department staff at NBC can assist users in addressing their data requirements. NBC publications are available for sale and subscription services can be arranged. Other special data services are also available, on a user pays basis.

អាសយដ្ឋានទំនាក់ទំនង

CONTACT DETAILS

ធនាគារជាតិនៃកម្ពុជា

NATIONAL BANK OF CAMBODIA

នាយកដ្ឋានស្ថិតិ

Statistics Department

ប្រអប់សំបុត្រលេខ ២៥

P.O. Box 25

ទម្រង់លេខ ២២-២៤ មហាវិថីព្រះនរោត្តម រាជធានីភ្នំពេញ-កម្ពុជា

#22-24 Preah Norodom Boulevard, Phnom Penh, Cambodia

អ៊ីម៉ែល : info@nbc.org.kh

E-mail : info@nbc.org.kh

ទូរស័ព្ទ : (៨៥៥) ២៣ ៧២២ ៥៦៣ – ១១១៨

Telephone : (855) 23 722 563 – 1118

ទូរសារ : (៨៥៥) ២៣ ៤២៦ ១១៧

Facsimile : (855) 23 426 117

ISSN 2074-5699

តម្លៃ : ១៥.០០០ រៀល (មួយម៉ឺនរៀល)

Price: KHR 15,000 (Fifteen Thousand Riels)

ផលិតដោយ ធនាគារជាតិនៃកម្ពុជា

Produced by the National Bank of Cambodia